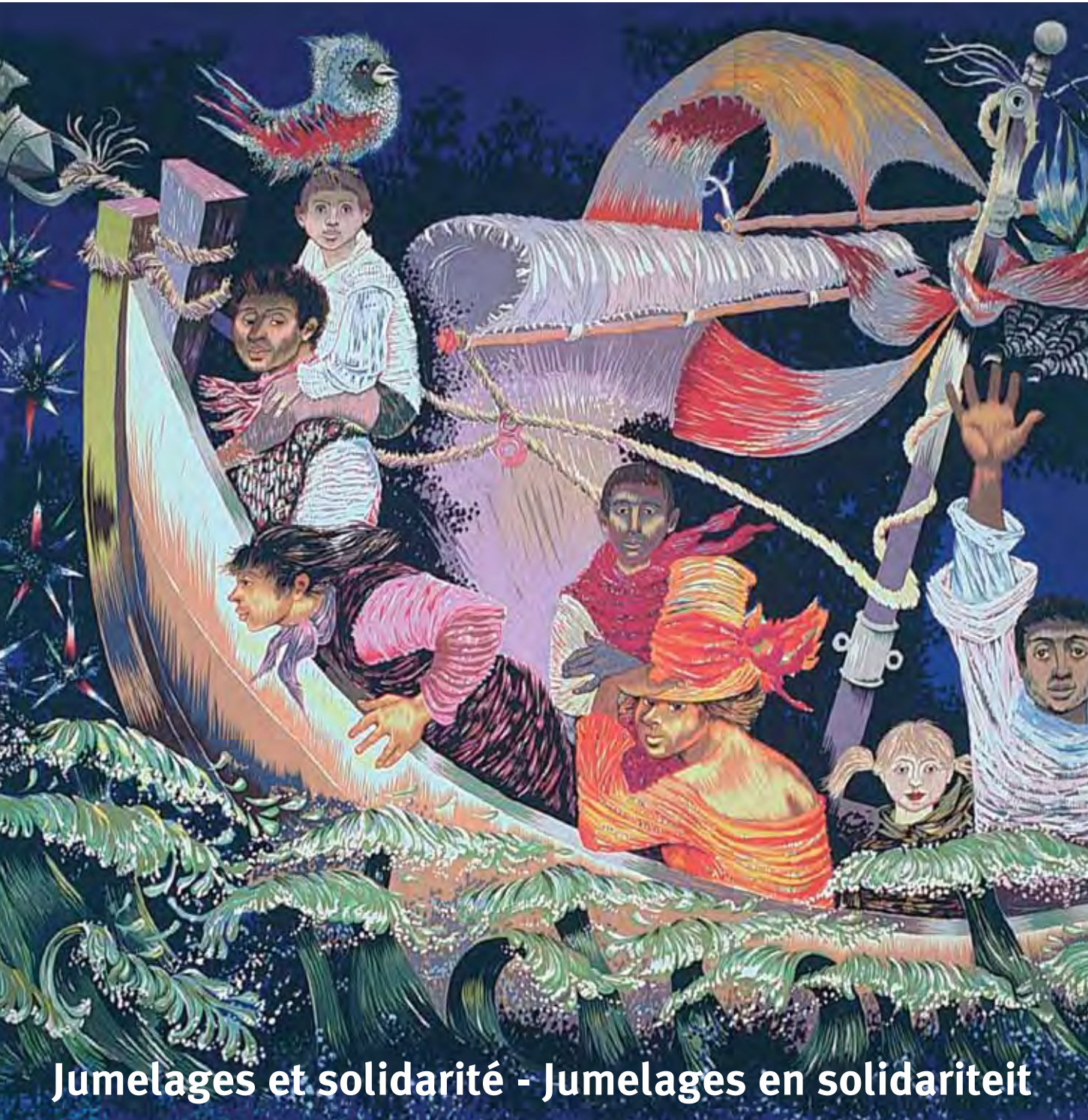


Roger Somville, Le Triomphe de la Paix (détail)



Jumelages et solidarité - Jumelages en solidariteit

ET AUSSI / EN OOK



Journées du Patrimoine
Patrimoniumdagen



Dimanche sans voiture
Autoloze zondag



Concours-photo 2004
Fotowedstrijd 2004

EEN BEVOORRECHTE PARTNER VAN ONZE JUMELAGES: HET CNCD

Het Centre National pour la Coopération et le Développement (CNCD) treedt op als bevoorrechte partner van de gemeentes. Het gemeenteproject voor Matonge werd erkend door dit centrum en wordt mee gefinancierd door 11.11.11. De campagne die in Elsene werd gevoerd in samenwerking met de gemeente en zijn partner LHAC kende een groot succes. Natuurlijk zijn alle vrijwilligers welkom om mee te helpen bij de campagne van november 2004 die zal worden afgesloten met een groot muziekeft.

EEN JONGERENMEETING TE ELSENE IN 2005

In het kader van de wil om deze twee volkeren dichter bij elkaar te brengen en bij te dragen tot de vrede tussen de mensen door wederzijdse erkenning, werkt de dienst voor jumelages samen met Israëlische en Palestijnse partners aan de uitwerking van een programma dat zou moeten leiden tot een jongerenmeeting in Elsene. Doelstelling: zomer van 2005!

EN MORGEN?

De rijkdom en de culturele verscheidenheid doen talrijke aanvragen tot nieuwe partnerschappen ontstaan. Als wereldstad die 170 nationale gemeenschappen op haar grondgebied telt, is Elsene voorgoed geschikt om een dynamisch beleid van toenadering tussen de gemeenschappen te voeren.

SOLIDARITEIT TUSSEN KINDEREN

Zelfs de allerkleinsten doen in Elsene mee als het gaat om elkaar helpen en delen met elkaar! In een geest van solidariteit en onderling delen kozen de kinderen van de Adviesraad voor Kinderen, afkomstig uit de zesde klas van de lagere school uit alle schoolnetwerken, voor een campagne waarbij schoolmateriaal verzameld wordt ten gunste van de minst bedeelde kinderen van Kinshasa. Dankzij de nauwgezette samenwerking tussen de verenigingen van Sadisa en Ferad leverde dit een mooi resultaat op met schoolboeken, schriften, potloden, cassettes, boekentassen, enz.. Dit alles wordt naar Congo gebracht, waar het in kleine handjes terecht zal komen die er nood aan hebben. We feliciteren de Adviesraad voor Kinderen 2003-2004 en hun leerkrachten voor dit mooie voorbeeld van solidariteit tussen het Noorden en het Zuiden.

JUMELAGES EN INTERNATIONALE SOLIDARITEIT

Versterking van de vrede en Europese opbouw: sinds 1950 brengen de eerste jumelages Duitse en Franse gemeentes dichter bij elkaar. Met de steun van de Raad van Europa kent deze beweging een snelle uitbreiding naar alle landen van het Europese continent. Vanaf de jaren 70 breiden de jumelages zich zelfs uit naar landen van de vroegere kolonies. Wanneer dit fenomeen steeds meer internationale trekken krijgt, vindt het aansluiting bij verschillende Brusselse gemeentes die formele banden aanknopen met dorpen in Congo, Rwanda, Burundi of elders.... De doelstelling om de volkeren dichter bij elkaar te brengen, wordt gevolgd door een vorm van gedecentraliseerde samenwerking. Deze dynamiek van jumelages of partnerschappen tussen gemeenten gaat begin jaren 90 nog verder. Ze wordt aangemoedigd door de Verenigde Naties en de Europese Gemeenschap in het kader van haar uitbreiding of van haar programma's rond de Middellandse Zee.

BIARRITZ

In 1959 werd op initiatief van een vrolijke groep vrienden die zich schaarden rond de humorist Édouard Caillaux en de zanger André Dassary, een jumelage bezegeld tussen de Franse badstad Biarritz en onze gemeente. Deze jumelage kende een opmerkelijke ontwikkeling die zich vertaalde in een echt partnerschap dat werd opgebouwd op basis van uitwisselingen op verschillende vlakken.

Vandaag, 45 jaar later, heeft deze jumelage nog niets van haar kracht verloren. Een groep sportieve jongeren uit onze gemeente is naar ginder getrokken, gevolgd door een groep jongeren van het jongerenhuis XL-) en van la Mosaique. Ze vertrokken naar Cascais en vervolgens naar Biarritz om er groepen jongeren uit deze twee steden op te zoeken.

KALAMU-MATONGE (KINSHASA)

Elsene- Matonge en de Kongolese gemeenschap

Elsene verwelkomt sinds 1960 la Maison africaine, een plaats waar Kongolese studenten samenkomen. Deze instelling ligt aan de oorsprong van de aanwezigheid van een Afrikaanse gemeenschap in het noorden van Elsene. Een handelscentrum, dat al gauw de naam Matonge krijgt naar één van de meest levendige wijken van Kinshasa, wordt opgericht en vormt een trekpleister voor de Afrikaanse gemeenschappen in België of in Europa, alsook voor mensen uit Afrika die al lange tijd in België verblijven. Dit kruispunt van vele culturen ontsnapt niet altijd aan drama's en de gevolgen ervan, die zo kenmerkend zijn voor Centraal-Afrika.

Het Schepencollege van Elsene stelt alles in het werk om de sociale band met de Afrikaanse gemeenschap sterker aan te halen en gestalte te geven aan deze toenadering door een jumelage met een Kongolese stad of gemeente. Zo richt ze zich vooral op Kalamu, één van de 24 gemeentes die deel uitmaken van Kinshasa, en waarvan verschillende districten de beroemde Matongewijk vormen, die de erkenning van de aanwezigheid en de identiteit van deze gemeenschap draagt.

De jumelage en haar doelstellingen

In februari 2003 keurde de Gemeenteraad van Elsene het principe van een jumelage met de gemeente Kalamu goed. Dit jumelageproject wordt opgestart op 30 juni als gevolg van een verklaring die werd ondertekend door de gemeentelijke autoriteiten van Elsene in aanwezigheid van de Kongolese ambassadeur en later mede ondertekend door de gemeentelijke autoriteiten van Kalamu. Door de recente spanningen kon het geplande vertrek van een delegatie uit Elsene naar Kinshasa in juni jammer genoeg niet doorgaan. Deze delegatie wilde te plaatse deze jumelageakte gaan opstellen en gemeentepartners ontmoeten. Maar uitstel is geen afstel...!

De gemeenteraad van Elsene sloot anderzijds in november 2003 een overeenkomst met een Belgische partner (LHAC) om de gemeentescholen 2 en 4 van Matonge-Kalamu opnieuw in te richten en ter plaatse 400 schoolbanken te vervaardigen en te leveren. Dit alles zou binnen 3 jaar moeten klaar zijn. Tot slot werd in mei 2004 in het huis van Tewerkstelling een tentoonstelling gehouden met tekeningen van kinderen uit Kinshasa "Dessine-moi donc la Belgique". Een jury die werd voorgezeten door de schilder Roger Somville bekroonde een tekening "coup de cœur" en de dienst jumelages nam deel aan een sensibiliseringsactie tijdens "Matonge en couleurs".



ZABABDEH

De jumelageakte tussen Zababdeh en Elsene werd opgesteld tijdens de gemeenteraad van 27 november 2003 in aanwezigheid van Burgemeester Mutie Diebes. Daarnaast vindt in mei een avond plaats waar men de Palestijnse cultuur en de gemeente Zababdeh beter kon leren kennen: men kon genieten van een fotootonstelling, een workshop, muziek, poëzie en gastronomie tijdens deze avond, die werd georganiseerd in samenwerking met een groep inwoners van Elsene. Privé-giften konden afgegeven worden op het gemeentehuis om de minst bedeelde schoolkinderen en leerlingen van Zababdeh te helpen. De gemeenteraad besloot bovendien om een commissie op te richten waarin vertegenwoordigers van de drie religieuze gemeenschappen (katholieken, orthodoxen en moslims) worden gevraagd te zetelen om dit bedrag te verdelen in functie van de meest dringende behoeften.

Pierre Lardot, schepen voor jumelages, en Jan Goovaerts, gemeentesecretaris, zijn ter plaatse gaan kijken, waar een officiële ceremonie werd gehouden voor de jumelage in aanwezigheid van de gouverneur van Jenine, een vertegenwoordiger van de Palestijnse autoriteiten en de burgemeesters van Qabatya en Tubas. Zababdeh moet het wegens de bezetting stellen met beperkte watervoorraden, zodat het moet vechten om te kunnen voldoen aan de essentiële behoeften. Dankzij de toekenning door het Schepencollege van een subsidie van 2.500 _ kon een haalbaarheidsstudie voor de invoering van een irrigatienet van de landbouwgronden van de gemeente met gebruikt water worden gefinancierd. L'ONG "CARE" zette zich op haar beurt in om de 'zuiverings- en irrigatiereservoirs' te plaatsen. Ondertussen hebben de autoriteiten van twee Europese buurlanden belangstelling getoond voor de financiering van een afwateringsnetwerk in deze kleine gemeente die op Romeinse en byzantijnse ruïnes is gebouwd.

Van 25 tot 29 juli was een team van jonge voetballers uit Gaza te gast in Elsene. Ze werden op 26 juli ontvangen op het gemeentehuis en namen deel aan twee sportevenementen met jongeren uit Matonge en de beloften van RISC, voordat ze oog in oog kwamen te staan met de spelers van Standard, Moeskroen en Anderlecht. Er worden nog andere initiatieven voorbereid voor november door middel van nieuwe informatie- en solidariteitsacties in Elsene: concert, films, conferentie,....

BIARRITZ



ZABABDEH



JUMELAGES ET SOLIDARITÉ INTERNATIONALE

Consolidation de la paix et édification européenne: dès 1950, les premiers jumelages rassemblent des communes allemandes et françaises. Soutenu par le Conseil de l'Europe, ce mouvement s'étend très rapidement à l'ensemble des pays de notre continent. A partir des années 70, les actions de jumelage s'élargissent même aux pays sortis de la colonisation. Ce phénomène s'internationalisant, plusieurs communes bruxelloises établissent dans la foulée des liens formels avec des localités congolaises, rwandaises, burundaises ou d'ailleurs....

A l'objectif de rapprochement entre les peuples succède une forme de coopération décentralisée.

Cette dynamique de jumelage ou de partenariat entre municipalités se poursuit et est encouragée, à l'aube des années 90, notamment par les Nations Unies et la Communauté européenne dans le cadre de l'élargissement ou de ses programmes méditerranéens.

BIARRITZ

En 1959, à l'initiative d'un groupe de joyeux amis réunis autour de l'humoriste Édouard Caillaux et du chanteur André Dassary, un jumelage entre la cité balnéaire française de BIARRITZ et notre commune est scellé. Celui-ci connaîtra un développement remarquable se traduisant par un véritable partenariat construit sur des échanges dans de multiples domaines.

Aujourd'hui, 45 ans plus tard, ce jumelage reste vigoureux. Un groupe de nos jeunes sportifs s'est rendu sur place, suivi par un groupe de jeunes de la maison de jeunes XL-J et de la Mosaïque, afin de rejoindre à Cascais puis à Biarritz des groupes de jeunes issus de ces deux villes.

KALAMU-MATONGE (KINSHASA)



Willy Decourty, Jean-Pierre Mutamba (Ambassadeur du Congo) et Pierre Lardot

Ixelles- Matonge et la communauté congolaise

Ixelles accueille la Maison africaine dès 1960, foyer des étudiants congolais. Cette institution est à l'origine de la présence d'une communauté africaine dans le haut d'Ixelles. Un quartier de commerces, vite appelé Matonge en référence à l'un des quartiers les plus animés de Kinshasa, se crée et constitue un pôle d'attraction pour les communautés africaines résidant en Belgique ou en Europe ainsi que pour les anciens résidents belges d'Afrique. Lieu de convergences multiples, il n'échappe pas toujours aux drames, à leurs conséquences, que connaît l'Afrique centrale.

Soucieux de permettre le resserrement du lien social avec la communauté africaine et de matérialiser ce rapprochement par un jumelage avec une ville ou une commune congolaise, le Collège d'Ixelles s'est naturellement orienté vers Kalamu, l'une des 24 communes constituant Kinshasa, dont plusieurs districts forment le célèbre quartier Matonge, facteur de reconnaissance de la présence et de l'identité de cette communauté.

Le jumelage et ses objectifs

C'est en février 2003 que le Conseil communal d'Ixelles adopte le principe d'un jumelage avec la commune de Kalamu. Ce projet de jumelage fait l'objet

le 30 juin suivant d'une déclaration signée par les autorités communales d'Ixelles en présence de l'ambassadeur du Congo et cosigné ensuite par les autorités communales de Kalamu. Malheureusement, les tensions récentes ne permettront pas le déplacement prévu d'une délégation ixelloise au mois de juin à Kinshasa pour formaliser sur place cet acte et rencontrer les partenaires communaux. Partie remise...!

Le conseil communal d'Ixelles a, d'autre part, conclu en novembre 2003 une convention avec un partenaire belge (LHAC) afin de mener une action de réhabilitation intérieure des écoles communales 2 et 4 de Matonge-Kalamu par la fabrication sur place et la fourniture de 400 bancs et des tableaux en l'espace de 3 ans. Enfin, une exposition de dessins d'enfants de Kinshasa "Dessine-moi donc la Belgique" s'est tenue en mai 2004 à la maison de l'Emploi. Un jury présidé par le peintre Roger Somville a retenu un dessin "coup de cœur" et le service jumelage a participé à une action de sensibilisation lors de "Matonge en couleurs".

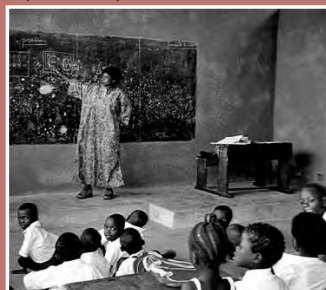
ZABABDEH

L'acte de jumelage entre Zababdeh et Ixelles a été formalisé lors du conseil communal du 27 novembre 2003 en présence du Maire Mutie Diebes. Par ailleurs, une soirée de découverte de la culture palestinienne et de la cité de Zababdeh s'est déroulée en mai: exposition de photos, artisanat, musique, poésie et gastronomie étaient au rendez-vous de cette soirée préparée en collaboration avec un groupe de citoyens ixellois. Des dons privés ont pu être remis à la municipalité pour venir en aide aux écoliers et élèves les plus défavorisés de Zababdeh. Le conseil municipal a, en outre, décidé de constituer une commission à laquelle des représentants des trois communautés religieuses (catholique, orthodoxe et musulmane) sont invités à participer afin de répartir ce montant selon les besoins les plus pressants.

L'échevin des Jumelages, Pierre Lardot et le secrétaire communal Jan Goovaerts se sont rendus sur place où une cérémonie officielle a été réservée au jumelage en présence du gouverneur de Jenine, du représentant de l'autorité palestinienne et des maires de Qabatya et de Tubas. Soumise par l'occupation à des restrictions en eau, Zababdeh se débat pour subvenir à ses besoins essentiels. L'octroi par le Collège d'un subside de 2 500 euros a permis le financement d'une étude de faisabilité relative à la mise en place d'un réseau d'irrigation des terres agricoles du village à partir des eaux usées. L'ONG "CARE" s'est quant à elle engagée à mettre en œuvre la partie "bassins d'épuration et irrigation".

Depuis lors, les autorités de deux pays européens voisins du nôtre ont marqué leur intérêt pour le financement d'un réseau d'égouttage dans cette petite cité bâtie sur des ruines romaines et byzantines. Du 25 au 29 juillet, Ixelles a accueilli une équipe de jeunes footballeurs de Gaza. Reçus à la maison communale le 26 juillet, ils ont participé à deux rencontres sportives avec les jeunes de Matonge et les espoirs du RISC avant de se confronter aux joueurs du Standard, de Mouscron et d'Anderlecht. D'autres initiatives sont en préparation pour le mois de novembre par le biais de nouvelles actions d'information et de solidarité à Ixelles: concert, films, conférence,....

KALAMU-MATONGE (KINSHASA)



UN PARTENAIRE PRIVILÉGIÉ DE NOS JUMELAGES: LE CNCD

Le Centre National pour la Coopération et le Développement (CNCD) s'inscrit comme partenaire privilégié de la commune. Le projet communal sur Matonge est agréé par ce centre et bénéficie du cofinancement de l'opération 11.11.11. La campagne sur Ixelles menée en collaboration avec la commune et son partenaire LHAC a connu un vif succès. Bien évidemment, toutes les bonnes volontés sont les bienvenues pour participer à la campagne de novembre 2004 qui devrait se clôturer par une grande fête en musique.

UNE RENCONTRE DE JEUNES À IXELLES EN 2005

C'est dans le cadre de sa volonté de rapprochement entre les peuples et de contribution à la paix entre les hommes par la reconnaissance mutuelle que le service du jumelage travaille avec des partenaires israéliens et palestiniens à la mise sur pied d'un programme qui aboutirait à une rencontre de jeunes à Ixelles. Objectif: été 2005!

ET DEMAIN?

La richesse et la diversité culturelle suscitent de nombreuses demandes de partenariats nouveaux. Village du monde avec ses 170 communautés nationales recensées sur son territoire, Ixelles s'inscrit par là-même définitivement dans une dynamique de rapprochement entre les communautés.

LA SOLIDARITÉ DES ENFANTS

Lorsqu'il s'agit d'entraide et de partage, à Ixelles, même les plus jeunes relèvent le défi! Dans un esprit de solidarité et de partage, les enfants du Conseil Consultatif, issus des classes de sixième primaire, tous réseaux confondus, ont choisi de mener une campagne de récolte de matériel scolaire en faveur des enfants les plus défavorisés de Kinshasa. C'est grâce à la précieuse collaboration des associations Sadisa et Ferad que cette belle récolte de livres scolaires, cahiers, crayons, cassettes, cartables, etc. sera acheminée vers le Congo et arrivera à bon port entre des petites mains qui en ont tant besoin. Félicitations au Conseil Consultatif des Enfants 2003-2004 ainsi qu'à leurs enseignants pour ce bel exemple de solidarité Nord-Sud.



INFOS PRATIQUES PROPRETÉ N° 5

QUE FAIRE DE VOS DÉCHETS CHIMIQUES MÉNAGERS?

Les "déchets chimiques", ce sont notamment les produits de droguerie, graisses de friture, batteries et piles, aérosols, pesticides, peintures, radiographies, tubes néon, colles, engrais, etc. Bref, tout ce qui présente un risque pour l'environnement et qui doit donc être traité séparément des autres déchets.

Deux possibilités:
- soit à déposer auprès des commerçants affichant le logo "Coin Vert" (il y a en a toujours près de chez vous)
- soit à déposer auprès des véhicules de l'Agence Bruxelles Propreté spécialement équipés et qui stationnent à quatre endroits d'Ixelles à des jours et heures différents: actuellement le 3ème jeudi de chaque mois ch de Boondaal (GB) de 16h à 17h, ch de Waterloo (GB Bascule) de 17h15 à 18h15 et place Flagey (côté étangs) de 18h30 à 19h30, et le 1er jeudi de chaque mois square du Vieux Tilléu (Delhaize) de 18h30 à 19h30. A noter que les piles sont collectées plus largement dans les commerces et les lieux publics.



PRAKTISCHE INFO REINHEID NR. 5

WAAR MOETEN WE MET ONS CHEMISCH HUISHOUDELIJK AFVAL HEEN?

Onder "chemisch afval" verstaan we drogisterijproducten, frituurvet, kleine en grote batterijen, spuitbussen, pesticiden, verf, radiografieën, neonlampen, lijn, meststoffen, enz. Kortom, alles wat een gevaar voor het milieu vormt en dus apart van ander afval moet worden verwerkt. Er zijn twee mogelijkheden:

- u kunt dit afleveren bij handelaars die het logo "Groen Plekje" dragen (u vindt er altijd wel een in uw buurt)
- u kunt ze afleveren aan de voertuigen van Net Brussel die speciaal zijn uitgerust en die op verschillende dagen en uren op vier plaatsen in Elsene staan: op de 3e donderdag van elke maand Boondaalse steenweg (GB) tussen 16u en 17u, Waterloosteeweg (GB Bascule) tussen 17u15 en 18u15 en Flageyplein (kant meren) tussen 18u30 en 19u30, en de 1e donderdag van elke maand Oude Lindesquare (Delhaize) tussen 18u30 en 19u30. Daarnaast kunt u uw batterijen ook deponeren in winkels en openbare plaatsen.



Le Modernisme... enfin! Modernisme... eindelijk!

Cette année, les Journées du Patrimoine seront consacrées à l'Art déco et au Modernisme. Le Collège d'Ixelles à l'initiative de Sylvie Foucart, Echevine de la Culture, du Patrimoine et de la Petite Enfance, a le plaisir de vous présenter un programme particulièrement copieux imaginé en collaboration avec le Service des Monuments et Sites et de nombreuses institutions et opérateurs de terrain: visites guidées, ouvertures inédites de lieux, conférences, ...



Vous avez toujours fantasmé sur les paquebots transatlantiques des années 30 et sur les salons des années folles? Vous apprécierez certainement l'Art déco. Vous avez rêvé en lisant les aventures de Spirou et Fantasio ("Les Pirates du Silence"), frêmi en suivant les pirouettes de Jean-Paul Belmondo en avion au-dessus de Brasilia en construction ("L'Homme de Rio")?

Vous avez la larme à l'œil en repensant aux pavillons de l'expo 58? Alors, vous découvrez avec plaisir l'architecture moderniste. Les Services de la Culture et de l'Urbanisme vous fixent rendez-vous le dimanche 19 septembre de 10 à 18h00 à leur point de ralliement et d'information situé à l'Ecole communale n° 14 "Les Petits Moineaux", rue Gray n°126.

Ixelles la Moderniste

Art déco et Modernisme. Si ce premier style est bien connu et reconnu, ce n'est malheureusement pas encore le cas du second. Et pourtant, le Modernisme ne date pas d'hier! Par un heureux hasard, on célèbre cette année le 130ème anniversaire de la naissance rue Keyenveld à Ixelles de l'architecte Auguste Perret (1874-1954).

Reconstructeur du Havre et d'Amiens notamment, véritable "poète du béton" (oui, oui, ça existe), Perret est reconnu dans le monde entier comme une des figures majeures de l'histoire de l'architecture. Il n'est pas le seul architecte moderniste "ixellois" célèbre. Van de Velde, De Konning, Blomme, Brunfaut, Diongre et bien d'autres ont construit à Ixelles. Leurs œuvres constituent une indéniable richesse à (re)découvrir et à valoriser. Quant à la place Flagey, elle est considérée comme l'ensemble moderniste le plus réussi à Bruxelles. L'architecture Art déco et moderniste est très présente dans notre commune. Pour deux raisons: d'une part, l'existence de maîtres d'ouvrage (publics et privés) progressistes et éclairés; d'autre part, la présence de La Cambre, véritable école du Modernisme en Belgique.

Le témoignage d'une époque

Le mouvement moderne, qui atteint son apogée après la Deuxième Guerre Mondiale, est avant tout une démarche: la volonté de se projeter dans l'avenir plutôt que de se tourner vers les pratiques éprouvées du passé. Une recherche de la pureté de la forme, de l'innovation technologique et du progrès social. A cet égard, les architectes et urbanistes essayent de produire en masse des logements de qualité pour tous. Ils conçoivent des villes nouvelles ou transforment les villes existantes sur base du principe de la séparation des fonctions (des quartiers résidentiels, d'autres réservés aux affaires, d'autres encore à la production, etc.). Au même titre que les réalisations antérieures, les constructions des années '50 à '70 font donc également partie intégrante de notre patrimoine et de notre mémoire collective. Ils sont les témoins de ces "glorieuses" et insouciantes années de croissance économique. Une époque où on pensait que le progrès n'avait pas de limites, une époque de libération de la femme, de "baby boom", de plein emploi, d'accession de la classe moyenne à la propriété. Une époque où les Rolling Stones jouaient au sommet de la Tour Martini place Rogier, où on envoyait des fusées vers la Lune et où on considérait que "ma voiture, c'est ma liberté". Cette période de notre histoire a produit une architecture et un urbanisme novateurs, ambitieux, mais aussi parfois démesurés, voire destructeurs. En préambule aux Journées du Patrimoine, l'Echevinat de la Culture vous propose d'ouvrir le débat sur "le patrimoine et la modernité" le jeudi 16 septembre (voir agenda).



18-19/09/2004



Patrimoine en danger

Il était urgent que les Journées du Patrimoine s'intéressent au Modernisme. En effet, aujourd'hui encore de nombreux immeubles modernistes remarquables restent incompris, déniés et sont menacés de destruction... comme hier l'Art Nouveau, on l'oublie trop souvent. A cet égard, le Collège d'Ixelles a posé un geste fort en refusant la démolition sur le site de la Croix-Rouge, place Brugmann de deux bâtiments hospitaliers exemplaires, l'un réalisé par Attout en 1949, l'autre par Wybauw en 1964.

Dit jaar staan de Patrimoniumdagen in het teken van Art déco en het Modernisme. Het Schepencollege van Elsene stelt u op initiatief van Sylvie Foucart, Schepen van Cultuur, Patrimonium en Het Jonge Kind, graag een goed gevuld programma voor dat werd uitgewerkt in samenwerking met de Dienst voor Monumenten en Sites en talrijke instellingen en terreinwerkers: begeleidde bezoeken, ongeziene ontdekking van plaatsen, conferenties, ...

Laat uw fantasie steeds de vrije loop bij transatlantische passagiersschepen van de jaren 30 en salons van de "zotte jaren"! Dan zult u ongetwijfeld genieten van Art déco. Droomde u weg terwijl u de avonturen van Spirou en Fantasio las ("Les Pirates du Silence"), moest u huiveren toen u zag welke pirouettes Jean-Paul Belmondo maakte in het vliegtuig boven Brasilia die volop in aanbouw was ("L'Homme de Rio")?

Krijgt u tranen in de ogen als u terugdenkt aan de paviljoenen van expo 58? Dan zult u volop genieten van de Modernistische architectuur. De Dienst voor Cultuur en Stedenbouw nodigt u uit op zondag 19 september tussen 10 en 18u00 op hun verzamel- en informatiepunt in de Gemeenteschool n° 14 "Les Petits Moineaux", Graystraat n°126.

PROGRAMME DÉTAILLÉ DES JOURNÉES DU PATRIMOINE DANS L'AGENDA - GEDETAILLEERDE PROGRAMMA VAN DE PATRIMONIUMDAGEN IN DE AGENDA.

Agenda Ixelles

ACTIVITES COMMUNALES

CONSEIL COMMUNAL

Séance mensuelle du Conseil communal dans la Salle du Conseil: l'ordre du jour détaillé de la séance est disponible sur www.ixelles.be quatre jours avant chaque séance.

☉ **Jeu**di 30/9 à 20h

GEMEENTERAAD

Maandelijkse zitting van de Gemeenteraad in de Raadszaal: de gedetailleerde dagorde vindt u op www.elsene.be.

☉ **Don**derdag 30/9 om 20u

CONTRATS DE QUARTIER

ENQUETE PUBLIQUE

MALIBRAN DU 25/8 AU 13/9

Consultation Service urbanisme:
- Antenne Contrat de Quartier, chée d'Ixelles 187, lu et ve de 9h à 17h
- Habitat et rénovation, chée d'Ixelles 288, ma et je de 15h à 20h
- Elzenhof, av. de la Couronne 12
Soirées d'information publiques:
le **je 2/9** et le **lu 6/9** de 18h à 21h, au théâtre Marni, rue de Vergnies 25
☎ Infos: Daniel Van de Castelee, Camille Bredael, 02 515 64 78

BLICKAERTS

Commission locale de Développement intégré (CLDI)

☎ Maison communale d'Ixelles, chée d'Ixelles 168

☉ **Mardi 29/9 à 18h30**

MALIBRAN

AG et CLDI

☎ Maison communale d'Ixelles, chée d'Ixelles 168

☉ **Mardi 5/10 à 18h30**

PARKING TULIPE: OUVERT PLUS TARD LE SOIR

Du lundi au vendredi de 7h à 1h du matin, le samedi de 10h à 1h du matin, fermé le dimanche et jours fériés. Et c'est toujours gratuit la première heure!

☎ Rue de la Tulipe 41
☎ 02 515 63 85 ou sur www.ixelles.be (recherche sur "Parking Tulipe")

TULP PARKING: OPEN LATER S'AVONDS

Van maandag tot vrijdag tussen 7u en 1u, zaterdag tussen 10u en 1u, gesloten op zondag en feestdagen. En het is altijd gratis voor het eerste uur!

☎ Tulpstraat 41
☎ 02 515 63 85 of www.elsene.be (zoek op "Tulp Parking")



WIJKCONTRACTEN

OPENBAAR ONDERZOEK

MALIBRAN VAN 25/08 TOT EN MET 13/09

Raadpleging Dienst Stedenbouw

- Bijkantoor Wijkcontract, Elsense steenweg, 187, maandag en vrijdag tussen 09u en 17u

- "Habitat et Rénovation", Elsense steenweg, 288, dinsdag en donderdag tussen 15u en 20u.

- Elzenhof, Kroonlaan, 12

Openbare infoavonden: donderdag 02/09 en maandag 06/09 tussen 18u en 21u, in het Marni Theater, de Vergniesstraat 25.

☎ Info: Daniel Van de Castelee, Camille Bredael, 02 515 64 78

BLICKAERTS

Plaatselijke Commissie voor Geïntegreerde Ontwikkeling (PCGO)

☎ Gemeentehuis van Elsense, Elsensesteenweg 168

☉ **Woensdag 29/9 om 18u30**

MALIBRAN

Algemene vergadering en PCGO

☎ Gemeentehuis van Elsense, Elsensesteenweg 168

☉ **Dinsdag 5/10 om 18u30**

LUNDIS DE LA RENOVATION

Dans le cadre de sa mission de conseil en rénovation pour le Contrat de Quartier Blickaerts, l'asbl Habitat et Rénovation invite les locataires et propriétaires concernés à un cycle d'avant-soirées pour une rénovation réussie:

- **Chauffer/ isoler un logement: impacts sur la facture énergétique**
Contrôler sa facture énergétique. Utilisation rationnelle de l'énergie dans le logement: quelles techniques mettre en œuvre? Aides financières fédérales, régionales et communales: critères d'accès et conditions.



GEMEENTELIJKE ACTIVITEITEN

ATELIERS D'ÉCRITURE À LA BIBLIOTHÈQUE

Pour tous les amoureux des mots, la Bibliothèque communale francophone d'Ixelles organise une nouvelle session d'ateliers d'écriture:

- C'est votre premier contact avec le monde de l'écriture? Rejoignez l'atelier animé par Natacha Vandevelder. Cet atelier permet d'appréhender les aspects spécifiques d'une histoire, les personnages, les lieux, le temps, etc. pas à pas dans le texte propre à chaque participant.

- Vous êtes un participant "confirmé"? Participez à l'atelier de Cédric Migart. Celui-ci vous permettra de développer votre texte, de le concevoir sous un angle différent et d'explorer vos qualités imaginatives.

Le nombre de participants est de 5 à 14 personnes. Tarif: 20 euros pour 5 ateliers de septembre à décembre 2004.

☎ 13 rue Mercelis (rez), section Adultes de la Bibliothèque.

☎ Renseignements et inscription (obligatoire): 02 515 64 09

☉ **Le premier vendredi de chaque mois** (à l'exception de l'atelier de septembre qui aura lieu le 10) de 18h30 à 20h30.

contrer les demandes de nombreux clubs et associations, d'améliorer les conditions de jeu pour la pratique du football et plus particulièrement celles des jeunes joueurs qui ne peuvent pas faire avancer le ballon par temps de pluie, car il était embourbé, et d'offrir une surface d'entraînement tous les jours de la semaine de 16h à 22h30, ainsi qu'en juin, juillet et août, ce qui était impossible auparavant vu l'ensemencement du terrain.

La Commune d'Ixelles a reçu une promesse ferme de subsides de la Commission communautaire française (COCOF) pour ces transformations qui s'élèvent à 1042563,02 euros, soit pour cette grande infrastructure sportive, 656 000 euros.



WELDRA EEN NIEUW VOETBALVELD MET KUNSTGRAS IN HET STADION

In het Gemeentelijk Stadion van Elsense wordt een nieuw voetbalveld met kunstgras van de "3^e generatie" en een modern afwateringssysteem aangelegd. Vandaag laat de technologie toe kunstgras te produceren dat nauwelijks nog verschilt van echt gras. De plannen behelzen ook werken aan de verlichting, de directe omgeving van het terrein, de tribune en de bouw van een hangar.

Dankzij deze werken, uitgevoerd in opdracht van Anne De Buyst, Schepen van Sport, kan de bezetting van het terrein sterk toenemen en kan er gevolg worden gegeven aan de aanvragen van tal van clubs en verenigingen. Tegelijk verbeteren de voorwaarden waarin er kan worden gevoetbald, in het bijzonder voor de jongste spelertjes die bij regenweer de grootste moeite hadden de bal vooruit te krijgen op het modderige veld. Op het kunstveld kan er dagelijks worden getraind van 16.00 tot 22.30 uur, ook in de maanden juni, juli en augustus. In het verleden was dit niet mogelijk omdat het terrein in de zomermaanden telkens opnieuw moest worden ingezaaid.

De Franstalige Gemeenschapscommissie (COCOF) heeft aan de gemeente Elsense subsidies toegezegd om deze verbouwingen ten bedrage van 1 042 563,02 euro uit te voeren (656 000 euro voor deze grote sportinfrastructuur).

Par Nicodème Lonfils, conseiller énergie, Agence Bruxelloise pour l'Énergie (ABEA).

☉ **Samedi 18/9**

- **Se loger en santé: les pollutions intérieures.** Installations techniques défaillantes, cafards, humidité, champignons, acariens: conséquences sur la santé des habitants et solutions techniques.

Par Laurent Van Asselt, Dr ir agronome, asbl Habitat Santé.

☉ **Lundi 20/9**

☎ Horloge du Sud,

rue du Trône 141 - 1^{er} étage

☎ Réservations (places limitées):

Céline Dutry ou Laurence Clapdorp

au 02 502 91 44, fax 02 502 94 88,

antennecqb.hr@brutele.be

☉ De 19h à 20h45 (exposé puis questions-réponses).



BROCHURE SUR LES PRIMES À LA RENOVATION

Le Collège des Bourgmestres et Echevins a édité, à l'initiative de l'Echevin de l'Information, une brochure qui vous dit tout sur le sujet: "Vous rénovez, vous achetez un logement? La Région et Ixelles vous aident...". Elle est disponible sur simple demande auprès du Service de l'Information d'Ixelles, 02 650 05 80, chaussée d'Ixelles 227a, et téléchargeable sur le site www.ixelles.be (www.ixelles.be/downloads/publications/pubcomm09.pdf).

BROCHURE OVER DE PREMIES VOOR RENOVATIE

Op initiatief van het Schep van Informatie heeft het College van Burge-meester en Schepenen een brochure uitgegeven waarin u alles vindt over het onderwerp: "U renoveert? U koopt een woning aan? Het Gewest en de Gemeente Elsense helpen U...". Deze brochure is beschikbaar op eenvoudige aanvraag bij de Dienst Informatie, 02 650 05 80, Elsense steenweg, 227a, en U kan ze downloaden van de site www.elsene.be.



JEUNES



JONGEREN

SENIORS

SENIOREN

SOLIDARCITÉ: UNE ANNÉE CITOYENNE POUR CONSTRUIRE ET SE CONSTRUIRE

Tu as entre 17 et 25 ans? Solidarcité te propose de t'engager dans un projet citoyen à la rencontre d'autres jeunes, autour de 3 axes:

1. Les chantiers: animations, soutien d'une fête de quartier, rénovation de locaux, etc.
2. La formation: techniques d'animation, initiation vidéo, brevet de secourisme (BEPS), etc.
3. La maturation personnelle: module d'orientation et de détermination, stage en entreprise, etc.

Un défrichage rend l'année citoyenne accessible à tous.

☛ Chée de Boondaal 302
☎ 02 503 20 45, www.solidarcite.be
contact@solidarcite.be,
☺ Séances d'information
les **lundis 6/9, 13/9 et 20/9**
de 17h à 19h



CANDY SCHOOLS

Apprendre le néerlandais ou l'anglais en s'amusant? C'est la méthode des Candy Schools, pour vos enfants de 5 à 14 ans, en complément de l'école. A belles, les cours se donnent rue de l'Aurore.

☎ 02 344 61 04,
<http://candyschools.free.fr/>
Prix: 158 euros/30h de cours,
matériel compris (cassettes,
photocopies, chansonnières,...)
☺ Début des cours: **fin septembre**



MAISON DE L'AMÉRIQUE LATINE

Apprentissage de l'espagnol par le jeu, les contes et le théâtre.
Prix: 80 euros.
☛ Maison de l'Amérique latine,
place Flagey
☎ 02 535 93 80
☺ Tous les mercredis pendant
10 semaines de 14h à 16h



MUSÉE DES ENFANTS

Retournée le **13/9** avec l'exposition "A nous le changement": un voyage en 7 escaliers pour explorer la Planète Inconnue, vivre avec les Hommes préhistoriques...

☛ rue du Bourgmeestre 15
☎ 02 640 01 07 (de 9h à 12h),
www.museedesenfants.be,
childrenmuseum.brussels@skynet.be,
www.museedesenfants.be
Tarifs: 6,70 euros/pers. (5,50 pour les Ixellois), 24,50 euros pour 4 entrées, 44 euros pour 8 entrées
☺ **De 14h30 à 17 h les mercredis, samedis, dimanches et les jours de congé scolaire**

KINDERMUSEUM

Begin van het nieuwe seizoen op **13/09** met de tentoonstelling "Wij gaan wat veranderen": een reis met 7 aanlegplaatsen om de Onbekende Planeet te ontdekken, om met de Prehistorische Mensen te leven...

☛ Burgemeesterstrat, 15
☎ 02 640 01 07 (tussen 9u en 12u),
www.museedesenfants.be,
childrenmuseum.brussels@skynet.be,
www.museedesenfants.be
Tarieven: 6,70 euro /pers. (5,50 voor de Elsenaren), 24,50 euro voor 4 toegangskarten, 44 euro voor 8 toegangskarten.

☺ **Tussen 14u30 en 17u, elke woensdag, zaterdag, zondag en schoolverlofdag.**

MUSÉE DE ZOOLOGIE DE L'ULB

Activités les mercredis après-midi pour les enfants de 6 à 12 ans.
☛ Av. FD Roosevelt 50 CP 160/15
☎ Infos: 02 650 36 78

ECOLE DE CIRQUE SITE FLAGEY

Reprise des cours.
☛ rue de la Brasserie 126
☎ 02 640 15 71,
www.ecoledecirquedebuxelles.be



PROMENADE PEDESTRE: OVERRIJSE

Marche d'environ 6 kilomètres. Rendez-vous à 8h45 au terminus De Lijn de la gare d'Etterbeek (côté boulevard de la Plaine). Sur inscription.
Prix: 1,20 euros.

☺ **Jeudi 2/9, matinée**

VOETTOCHT: OVERRIJSE

Voettocht van ongeveer 6 kilometer. Afspraak om 08u45 aan het eindpunt "de Lijn" van het Etterbeekse Station (langs de Pleinlaan). Men dient zich te laten inschrijven.

Prijs: 1,20 euro.
☺ **Donderdag 02/09, in de voormiddag**

SÉRIE CULTE: LES ENVAHISSEURS

Chaque mois, nous vous offrons de revoir les deux premiers épisodes d'une série culte de la télévision des années 60. Avec une petite introduction sur l'origine de la série. Ce mois-ci: "Les envahisseurs", 1967. David Vincent a été témoin de l'atterrissage d'un vaisseau spatial. Il va tenter de convaincre la police et de stopper l'invasion. Goûter à l'entracte. Prix: 2,50 euros.

☛ Restaurant Tenbosch, 163 rue de l'Aqueduc.
☺ **Mardi 7/9 de 14h30 à 17h**



BEROEMDE SERIE: "THE INVADERS"

Elke maand stellen we u voor naar de eerste twee afleveringen van een beroemde Tv-serie uit de jaren '60 opnieuw te kijken. Met een korte inleiding tot het ontstaan van de serie. Deze maand: "The Invaders", 1967. David Vincent zag een ruimtevaartuig landen. Hij zal trachten de politie ervan te overtuigen en de invasie te stoppen. Vieruurtje tijdens de pauze. Prijs: 2,50 euro.
☛ Tenbos Restaurant, Waterleidingstraat, 163.

☺ **Dinsdag 07/09 tussen 14u30 en 17u**

EXCURSION: ZWIN

Tout d'abord, la visite guidée du jardin des Papillons. Des centaines de papillons exotiques volant de fleur en fleur au milieu des plantes tropicales. Ensuite, la réserve naturelle du "Zwin". Ce gigantesque parc naturel a été transformé en réserve en 1952. Ainsi, sa faune et sa flore particulièrement riches ont pu être conservés. Repas libre. Excursion en car. Prix: 19 euros.
☺ **Mardi 14/9, journée**



UITSTAPJE: ZWIN

Eerst en vooral, de rondleiding van de "Vlindertuin". Honderden exotische vlinders die van bloem tot bloem in midden van tropische planten vliegen. Vervolgens, de natuurreservate van het "Zwin". Van dit enorme natuurpark werd in 1952 een natuurreservate gemaakt en zo konden de bijzonder rijke fauna en flora worden beschermd.

Vrije maaltijd. Reis met de autobus.

Prijs: 19,00 euro.
☺ **Dinsdag 14/09, de ganse dag**

VIDEO TOURISTISCHE: MALTE

Een video conferentie agrémentée d'un apéritif typique suivi d'un repas aux airs de vacances. Prix: 2,50 euros (sans le repas).

☛ Villa Mathine.

☺ **Jeudi 16/9, dès 10h**

TOERISTISCHE VIDEO: MALTA

Een video-conferentie, met een typisch aperitief, gevolgd door een maaltijd net als in vakantie. Prijs: 2,50 euro (maaltijd niet inbegrepen).
☛ Villa Mathine
☺ **Donderdag 16/09, vanaf 10u**

VISITE DU SOUVENIR: BREENDONK

En 1940, Breendonk était un camp de transfert de prisonniers politiques et de Juifs destinés aux camps de concentration. Mais de nombreux prisonniers y trouvaient déjà la mort, par suite de conditions de vie effroyables: torture, famine et exécutions y étaient courantes. Un site témoin de l'univers concentrationnaire, dont l'intérêt est rehaussé par les nouvelles technologies appliquées aux expositions. Départ en car. Possibilité de prendre le repas, avant, au restaurant Tenbosch, soit au prix de votre carte resto-club, soit au tarif de plus élevé. Prix: 14 euros.
☺ **Jeudi 23/9, après-midi**

GEDENKBEZOEK: BREENDONK

In 1940 was Breendonk een overplaatsingskamp voor politieke gevangenen en Joden die naar de KZ's moesten. Maar velen van hen stierven al in Breendonk, als gevolg van de afschuwelijke levensomstandigheden die er heersten: foltering, hongersnood en terechtstellingen waren het dagelijkse lot. Een site die over de wereld van het concentratiekamp getuigenis aflegt. De belangstelling van de bezoeker wordt nog groter door de aanpassing van nieuwe technologieën aan de orga-

nisatie van de tentoonstellingen. Vertrek met de autobus. Mogelijkheid om de maaltijd eerder, in het Tenbos Restaurant, te gebruiken, hetzij tegen de prijs van uw resto-club kaart, hetzij tegen de hogere prijs. Prijs: 14,00 euro.

☺ **Donderdag 23/09, in de namiddag**

ATELIERS PERMANENTS

- ☛ Club Malibrán, 8 rue du Viaduc.
- ☛ Club Villa Mathine, 13 rue du Bourgmeestre.
- ☛ Club Boondaal, 482 chaussée de Boondaal.
- ☛ Club Denise-Yvon, 39 rue du Sceptre.
- ☛ Club Tenbosch, 163 rue de l'Aqueduc.

DESSIN: tous les mardis, de 15 à 17h30, club Villa Mathine.

CHORALE: tous les jeudis, de 15 à 17h30, club Tenbosch.

ACTIVITÉS MANUELLES: les lundis 6/9 et 20/9, de 15 à 17h30, club Boondaal.

JEUX À VOTRE DISPOSITION: whist, scrabble, jacquet, pyramide,... dans tous les clubs.

VASTE ATELIERS

- ☛ Malibrán Club, Viaductstraat 8.
- ☛ Villa Mathine Club, Burgemeesterstraat 13.
- ☛ Boondaal Club, Boondaalsesteenweg 482.
- ☛ Denise-Yvon Club, Scepterstraat 39.
- ☛ Tenbosch Club, Waterleidingstraat, 163.
- TEKENEN:** elke dinsdag, tussen 15u en 17u30, Villa Mathine Club.
- KOORZANG:** elke donderdag, tussen 15u en 17u30, Tenbos Club.
- HANDWERK:** maandag 06/09 en 20/09, tussen 15u en 17u30, Boondaal Club.
- SPELEN TER BESCHIKING:** whist, scrabble, jacquet, piramide,... in alle clubs.

EN PRATIQUE

Toute participation aux activités nécessite la détention de la carte XL-Loisirs (ou SP). Inscription obligatoire. Places limitées. Il n'y a pas de raison financière de ne pas participer, le Service social peut intervenir à votre demande.

Direction des Affaires sociales, service Animation XL-Loisirs, 24 r. d'Alsace-Lorraine, 2^e étage, 1050 Bruxelles
Tous les renseignements au 02 515 60 62

PRATISCH GEZIEN

Om aan de activiteiten te kunnen deelnemen moet u beschikken over een kaart Vrije Tijd Gemeente Elsenne (of SP). Inschrijving is verplicht. Het aantal plaatsen is beperkt. Er kan geen financiële reden zijn om niet deel te nemen, de Sociale dienst kan tussenbeide komen als u het vraagt. Directie Sociale Zaken, Dienst Animatie Vrije Tijd Elsenne, 24 Elzas-Lotharingenstraat, 2de verdieping. Alle inlichtingen op 02 515 60 62



SPECTACLES COURS

COMMÉMORATION DU CENTENAIRE DE PABLO NERUDA

La Maison de l'Amérique latine vous invite à commémorer le centenaire de la naissance du poète chilien, Prix Nobel de Littérature, Pablo Neruda, avec la pièce: **"Neruda, ainsi la poésie n'aura pas chanté en vain"**, interprétée par la Troupe Aleph et mise en scène par le Chilien Oscar Castro. Ce dernier avait déjà présenté **"Le 11 septembre de Salvador Allende"** l'an passé. Prix: 12 euros (10 euros en prévente)

☛ Salle Lumen, ch. de Boondaal 32
☎ Réservations au 02 535 93 80, infos auprès d'Ana Molina (02 535 93 82) et Wilson Machado (02 535 93 83), www.america-latina.be

☉ **Samedi 11/9 à 20h**



THEATRE VARIA

Présentation de la saison par les artistes et **soirée d'ouverture le 3/9 à 20h30**. Deux créations, l'une à l'humour décalé (Pinter) et l'autre à l'humour grinçant (Gunzig): **"Le retour"** de Harold Pinter, mise en scène de Marcel Delval, du **27/9 au 23/10** en grande salle, et **"Mort d'un parfait bilingue"** de Thomas Gunzig, adaptation et mise en scène de Benoît Verhaert, du **1/10 au 23/10** en petite salle.
☛ Théâtre Varia, rue du Sceptre 78
☎ 02 640 82 58, www.varia.be

STAGES "PÂTE DE VERRE" DU CENTRE DES ARTISTES VERRIERS DE BRUXELLES

Pour découvrir et mettre en pratique une des différentes techniques de la pâte de verre.

Déroulement des cours:

- modelage d'un modèle en terre (1^{er} vendredi);
- coffrage et coulage duplâtre réfractaire (2^e vendredi);
- mise au four du modèle (3^e vendredi);
- finition à froid (4^e vendredi).

Prix: 150 EUR le stage.

☎ Centre des Artistes Verriers de Bruxelles asbl, rue Gray 220, 1050 Ixelles
☎ 02 644 61 23 (après 18h), 0473 79 36 23, septy.bechou@just.fgov.be, www.cavb.be

☉ **Vendredi 8, 15, 22, 29/10 de 18h à 22h**

TAALCOURSUSSEN

Geïnteresseerd in dag- of avondcursussen Frans, Engels, Duits, Spaans, Italiaans, Arabisch of Nederlands? Denk aan het CVO.

☛ CVO, Kamer voor Handel en Nijverheid van Brussel gevestigd op de VUB, gebouw D, Pleinlaan 2
☎ 02 629 39 08, www.vub.ac.be/khnb

COURS DE LANGUES

Intéressé par des cours de néerlandais, anglais, allemand, espagnol, italien, arabe ou français? Pensez au CVO.

☛ CVO, Kamer voor Handel en Nijverheid van Brussel situ@ la VUB, bâtiment D, avenue de la Plaine 2
☎ 02 629 39 08, www.vub.ac.be/khnb



ARSENE 50: LAST MINUTE A FLAGEY

Arsène 50 propose des places de spectacles à moitié prix pour le soir même. Au 1^{er} comptoir, ouvert l'an dernier Galerie de la Reine s'ajoute un 2^e, à Flagey (à partir du 7/9). Théâtre, danse, musique, cirque,.... L'offre (consultable dès la veille à 18h sur le site www.arsene50.be) reprend plus de 80 organisateurs et institutions culturelles bruxelloises. Arsène 50 a été lancé par la Fondation pour les Arts et est financé par la Commission communautaire française. Une collaboration avec la STIB permet en outre d'acheter un billet combiné - spectacle-ticket aller/retour de transport STIB -, le tout bien entendu à moitié prix!
☛ Flagey (Billetterie), place Ste-Croix, www.arsene50.be
☉ De 12h30 à 17h30, du mardi au samedi.

ARSENE 50: LAST MINUTE IN FLAGEY

"Arsène 50" stelt u toegangskarten voor, aan halve prijs, de avond van het spektakel zelf. Bij de eerste toog, die verleden jaar in de Koninginnegalerij opende, is nu een tweede bijgekomen, in Flagey, vanaf 05/09. Theater, dans, muziek, circus,.... Het aanbod (te raadplegen de dag tevoren vanaf 18u op de site www.arsene50.be) biedt u gegevens over meer dan 80 cultuurorganisatoren en -instellingen in het Brussels. Arsène 50 is een project van de "Fondation pour les Arts" en wordt door de Franstalige Gemeenschapscommissie gefinancierd. Dankzij de samenwerking van de MIVB kan men ook een gezamenlijk ticket kopen - een billet voor het spektakel en een MIVB heen en terug ticket - en dit voor de halve prijs!

☛ Flagey (Kaartenbureau), Heilig-Kruisplein, www.arsene50.be
☉ Tussen 12u30 en 17u30, van dinsdag t/m zaterdag.



MAISON DE L'AMERIQUE LATINE

FRANÇAIS

- **Débutants**
Lundi et jeudi de 20h à 22h, du 6/9 au 18/11
Mardi et vendredi de 14h à 16h, du 7/9 au 16/11
Samedi de 10h à 13h, du 11/9 au 4/12
 - **Intermédiaire**
Mercredi de 20h à 22h et vendredi de 19h à 21h, du 7/9-au 16/11
Samedi de 13h30 à 16h30, du 11/9 au 4/12
 - **Conversation**
Mardi et vendredi de 16h à 18h, du 7/9 au 16/11
- Prix: 65 euros, 1 session: 40 heures

NÉERLANDAIS

- **Débutants**
Lundi et mardi de 18h30 à 20h30, du 6/9 au 18/11
- Prix: 100 euros, 1 session: 40 heures

PORTUGAIS

- **Débutants**
Mardi et jeudi, de 18h30 à 20h30, du 14/09 au 21/10 & du 4/11 au 16/12
 - **Intermédiaire thématique**
Mercredi et vendredi de 18h à 20h, du 15/9 au 22/10 & du 3/11 au 15/12
- Quinze étudiants maximum par groupe, 1 session: 24 h. Prix: 1 module: 135 euros, 2 modules: 260 euros, 3 modules: 380 euros. Cours privés à la carte.

ESPAGNOL

- **Débutants**
Lundi et mercredi de 9h à 11h & de 18h30-20h30, du 13/9 au 20/10 & du 3/11 au 13/12
 - **Intermédiaire**
Mardi et jeudi de 9h à 11h & mardi et jeudi de 18h à 20h, du 14/9 au 21/10
 - **Niveau avancé**
Mardi et jeudi de 18h à 20h, du 14/9 au 21/10 & du 4/11 au 16/12
- Quinze étudiants maximum par groupe, 1 session: 24 h. Prix: 1 module: 135 euros, 2 modules: 260 euros, 3 modules: 380 euros

Tables de conversation

Le vendredi dès 18h

Prix: 30 euros les 6 séances.
Cours privés à la carte.

SALSA

- **Débutants**
Les mardis et les vendredis de 18h30 à 20h, 2 fois/semaine durant 3 semaines
 - **Intermédiaire**
Les mercredis de 18h30 à 20h & les vendredis de 20h à 21h30 2 fois/semaine durant 3 semaines
- Prix: 50 euros

GYMNASTIQUE FÉMININE

Tous les mercredis pendant 4 semaines de 20h15 à 21h15

Prix: 25 euros pour 4 séances

CAPOEIRA

Tous les lundis pendant 4 semaines de 18h à 19h

Prix: 30 euros pour 4 séances

TANGO

Tous les mardis pendant 12 semaines, du 14/09 au 30/11

Débutants: de 20h à 21h - Intermédiaires: de 21h à 22h
Prix: 62 euros (116 euros par couple)

CORAL ANACONDA

Tous les mardis dès 20h30
☛ Maison de l'Amérique Latine, Place Flagey 7
☎ 02 535 93 80, www.america-latina.be (inscription en ligne), info@america-latina.be

BIBLIOTHÈQUE: 3 20 OUVRAGES EN ESPAGNOL

Du lundi au vendredi de 9h à 13h sauf le mercredi de 9h à 17h
☛ Maison de l'Amérique latine, Place Flagey 7
☎ 02 535 93 86, bibliothèque@america-latina.be

VOULEZ-VOUS Chanter?

Les Ateliers Chanson proposent une formation à l'interprétation de chansons françaises et à la scène. Cette formation donnée par des professionnels de la chanson dure deux ans à raison d'une fois par semaine. Des prestations publiques sous forme de spectacle ont lieu trois fois par an au café-théâtre La Soupape et au Botanique. Sélection sur base d'auditions - Limites d'âge: 18 à 30 ans.
☛ Voix-Voies asbl, rue P.E. Janson, 9

CURSUSSEN

☎ Programme complet, renseignements et inscriptions: 02 537 33 24, www.ateliersdelachanson.be
☉ Date limite des inscriptions: **le 20/9**

ELZENHOF GEMEENSCHAPSCENTRUM

CALENDER

- **Woensdag**
14u-18u: +3 Club, gezellig samen (Kroonlaan 12)
16h-20u: Vrije Openbare Bibliotheek, uitleenzetting (Kroonlaan 14)
21u15: Elzengym en Sport, badminton (sportzaal Voltastraat 18)
- **Vrijdag**
20u: De Kring, ontmoetingsgelegenheid (Neststraat 14)
- **Zaterdag**
10u-12u: Vrije Openbare Bibliotheek, uitleenzetting (Kroonlaan 14)
- **Zondag**
10u-14u: De Kring, ontmoetingsgelegenheid (Neststraat 14)

AFRIKAANSE DANS

MET MAMA ADAMA CAMARA
Choreographe Mama Adama Camara brengt dans uit Guinea onder live begeleiding van twee percussionisten. Voor iedereen die wil proeven van deze vorm van lichaamsbeweging en energie en ritme niet schuwt. Op dinsdagavond vanaf 18u45. Twee niveaus: beginners en gevorderden.
☉ **Start vanaf 28/9**

AFRIKAANSE POLYFONIE MET ANITA DAULNE

Anita Daulne (Zap Mama) stelt ons een andere manier van zingen voor: vanuit de traditionele Afrikaanse manier van zingen ga je, in groep, op zoek naar je eigen natuurlijke stemgeluid. Beginners en half gevorderden op donderdagavond.
☉ **Start vanaf 30/9**
☎ 02 648 20 30, elzenhof@vgc.be, <http://elzenhof.vgc.be>

LANGUES DES SIGNES

Madame Meunier, professeur en langue des signes à l'Institut Fernand Cocq, a été désignée par la Communauté française comme membre de la Commission consultative de la langue des signes. Cette Commission aura pour mission de conseiller le Gouvernement pour toutes les questions sur le sujet. Madame Meunier, sourde elle-même, est la plus ancienne professeur de langue des signes de l'IFC. Elle a participé à la construction et au développement des cours à l'Institut et cela à tous les niveaux, depuis les cours de débutants jusqu'aux cours dispensés dans la section "interprétation". Félicitations!
☛ Institut Fernand Cocq, rue du Président 54
☎ 02 515 78 11, 02 515 78 12, fcocq.bxl@sec.fcbw.be

www.ixelles.be



JOURNEES DU PATRIMOINE 18 & 19/9

VISITES

Comme les années précédentes, elles ouvriront des lieux en rapport avec le thème de cette seizième édition: **"MODERNISME - ART DÉCO"**.



"Les Petits Moineaux"

- **Ecole communale n° 14 "Les Petits Moineaux"**
L'architecte Armand Poppe imagine en 1936 un bâtiment sobre et fonctionnel, d'allure Art Déco. Par son apparence et ses lignes, il tranche avec l'ensemble des constructions de ce quartier extrémité d'Ixelles.
Permanence d'information du Service de la Culture d'Ixelles.
☛ Rue Gray 126
🕒 **Uniquement dimanche 19/9 de 10h à 18h**

- **Église Saint-Adrien**
L'église Saint-Adrien, construite en 1941, se signale par une tour et un porche monumentaux. Elle était destinée à remplacer la chapelle du même nom, que les sources mentionnent dès le XV^e siècle.
☛ Avenue Général Dossin de Saint-Georges
🕒 **Samedi 18/9 de 10h à 15h et dimanche 19/9 de 13h à 18h**



Église N.-D. de l'Annonciation

- **Église Notre-Dame de l'Annonciation**
Non loin de l'avenue éponyme, la place Brugmann accueille une imposante église bâtie de 1932 à 1934 d'après les plans de l'architecte Camille Damman (1880-1969).
☛ Place Georges Brugmann
🕒 **Samedi 18/9 et dimanche 19/9 de 14h30 à 17h30**

- **Flagey - ancien bâtiment de l'INR**
L'Art Déco est très présent dans la décoration intérieure de l'INR. La plupart des salles ont conservé leur mobilier d'origine et peuvent s'enorgueillir de lambris en bois précieux comme dans le fameux Studio 4.
☛ Place Sainte-Croix
🕒 **Uniquement dimanche 19/9 de 10h à 18h**

- **Musée d'Architecture - La Loge**
Conçue par les architectes Fernand Bodson et Louis van Hooveld, la Loge du Droit humain est construite en 1934. Une réflexion architecturale poussée, jointe à la subtilité du détail décoratif, confère à l'ensemble une signification symbolique manifeste.
☛ Rue de l'Ermitage 86
🕒 **Samedi 18/9 et dimanche 19/9 de 10h à 18h**



La Loge

- **Palais de la Folle Chanson**
Cet immeuble à appartements, dû à Antoine Courtens et achevé en 1938, occupe une parcelle d'angle entre l'avenue Général Jacques et l'avenue dont il a pris le nom. Sa tour d'angle, surmontée d'un dôme, souligne l'articulation de l'ensemble et lui imprime un rythme soutenu, renforcé par la multiplicité des travées.
☛ Boulevard Général Jacques 2
🕒 **Samedi et dimanche de 10h à 18h**

- **Immeuble avenue Molière**
L'intérieur de cet immeuble moderniste a fait l'objet d'une décoration soignée: vitraux, carreaux de faïence, luminaires, dallages en marbre.
☛ Avenue Molière 210
🕒 **Samedi et dimanche de 10h à 13h et de 14h à 18h**

📄 Infos: brochure complète sur demande au 0800 40 40, www.monument.irisnet.be. Plan des lieux et cartes de transport STIB d'un jour gratuites disponibles sur demande écrite: Direction des Monuments et Sites de la Région de Bruxelles-Capitale, Journées du Patrimoine, CCN (7^e étage), rue du Progrès 80, 1035 Bruxelles.



Palais de la Folle Chanson

BEZOEKEN

Niet als de voorbije jaren opent de gemeente Elsene een aantal plaatsen die verband houden met het thema van deze zestiende editie van de Erfgoeddagen: **"MODERNISME - ART DECO"**.

- **Gemeenteschool nr. 14 "Les Petits Moineaux"**
In 1936 ontwierp de architect Armand Poppe een sober en functioneel gebouw in art-decostijl. Zijn uitzicht en lijnen maken van dit gebouw een buitenbeentje tussen de overige constructies in deze wijk buiten het centrum van Elsene. Informatiebureau van de Dienst voor Cultuur van de gemeente Elsene.
☛ Graystraat 126
🕒 **Alleen op zondag 19/9 van 10.00 tot 18.00 uur**

- **Sint-Adrianuskerk**
De Sint-Adrianuskerk dateert van 1941 en bezit een monumentale toren en portaal. De kerk werd gebouwd ter vervanging van de gelijknamige kapel, die volgens bronnen al bestond in de 15de eeuw.
☛ Generaal Dossin de Saint-Georgeslaan
🕒 **Op zaterdag 18/9 van 10.00 tot 15.00 uur, op zondag 19/9 van 13.00 tot 18.00 uur**



- **Kerk van de Blijde Boederschap**
Niet ver van de gelijknamige laan, ligt op het Brugmannplein een in-

drukkende kerk die tussen 1932 en 1934 werd gebouwd naar de plannen van de architect Camille Damman (1880-1969).
☛ Georges Brugmannplein
🕒 **Op zaterdag 18/9 en zondag 19/9 van 14.30 tot 17.30 uur**

- **Flagey - voormalig N.I.R.-gebouw**
De art deco is nadrukkelijk aanwezig in de binneninrichting van het N.I.R. De meeste lokalen hebben hun oorspronkelijk meubilair behouden en mogen trots zijn op hun lambriseringen in kostbaar hout, zoals ook de beroemde Studio 4.
☛ Heilig-Kruisplein
🕒 **Alleen op zondag 19/9 van 10.00 tot 18.00 uur**

- **Architectuurmuseum - De Loge**
De Loge van het Menselijk Recht werd in 1934 gebouwd naar een ontwerp van de architecten Fernand Bodson en Louis van Hooveld. Gecombineerd met subtiel decoratieve details verleent een diepgaand bouwkundig denkproces aan het geheel een manifeste symbolische betekenis.
☛ Kluisstraat 86
🕒 **Op zaterdag 18/9 en zondag 19/9 van 10.00 tot 18.00 uur**

- **Palais de la Folle Chanson**
Dit appartementsgebouw naar een ontwerp van Antoine Courtens werd voltooid in 1938. Het staat op de hoek van de Generaal Jacqueslaan en de Lied van Sotternieëlaan. De hoektoren, waarop een koepel werd aangebracht, benadrukt de structuur van het gebouw en geeft het een volgehouden ritme dat de vele traveeën nog versterken.
☛ Generaal Jacqueslaan 2
🕒 **Op zaterdag 18/9 en zondag 19/9 van 10.00 tot 18.00 uur**

- **Gebouw in de Molièrelaan**
Het interieur van dit modernistische gebouw werd zorgvuldig versierd: glas-in-loodramen, faiencetegels, verlichtingstoestellen, marmervloeren.
☛ Op nummer 210 in de Molièrelaan
🕒 **Op zaterdag 18/9 en zondag 19/9 van 10.00 tot 13.00 uur en van 14.00 tot 18.00 uur**

ANIMATIONS

- **Vélo-parade XL**
4 circuits à suivre en vélo avec des heures de rendez-vous, dans les endroits clés, pour les piétons. Une animation pour aiguïser le regard aux différents points de chutes, pour apprendre à reconnaître dans l'architecture quotidienne les petits détails de l'art déco et du modernisme.
☎ Service de la Culture, 02 515 64 03, 02 515 64 34.
🕒 **Dimanche 19/9 (heures à préciser)**

- **Conférence: "La Cambre: une école du modernisme à Ixelles"**
Une rencontre qui interroge les rapports entre patrimoine et modernité.
☛ Petit Théâtre Mercelis, rue Mercelis 13
☎ Service de la Culture, 02 515 64 03, 02 515 64 34.
🕒 **Jeudi 16/9 à 20h**

- **Ixelles vue autrement. Une promenade à vélo en langue des signes**
Au départ du Musée d'Architecture - La Loge, cette promenade vous emmènera à la découverte de plusieurs lieux accessibles à Ixelles. À chaque étape, un bref historique du site sera donné, en langue des signes, à tous, sportifs ou non!
🕒 **Dimanche 19/9 à 10h30 (durée: environ 2h)**

- **Balade à l'avenue Franklin D. Roosevelt**
Lors de cette promenade, votre guide vous présentera les particularités du quartier qui entoure l'avenue Franklin D. Roosevelt et relèvera les caractéristiques de l'Art Déco et du modernisme qui s'y retrouvent.
☛ Lieu de départ: Présidence et Rectorat de l'Université libre de Bruxelles, avenue F. D. Roosevelt 52 à Bruxelles-Extensions.
🕒 **Samedi 18/9 à 10h et 14h (durée: environ 1h30)**





Trouvez un emploi à la JDE!



OPEN MONUMENTENDAGEN

- Art Déco dans l'avenue Molière et aux alentours

Cette promenade vous permettra de découvrir quelques architectes, connus ou moins connus, qui réalisèrent dans le quartier de très belles maisons unifamiliales ou de somptueux immeubles à appartements.

☛ Lieu de départ: devant l'église Notre-Dame de l'Annonciation, place Brugmann.

🕒 **Samedi 18/9 à 10h et 14h** (durée: environ 1h30)

- Autour des étangs d'Ixelles...

Urbanisé dans le dernier quart du XIX^e siècle sur les plans de Victor Besme (1871), le quartier des étangs d'Ixelles s'est développé dans l'ambiance architecturale et paysagère de l'éclectisme et de l'Art nouveau. Mais, très rapidement, ces espaces urbains majestueux ont été soumis à la pression du renouvellement, s'offrant dès les années 1920 et 1930 jusqu'aux années 1970, aux développements stylistiques et aux nouvelles échelles de l'Art Déco et du modernisme.

De très nombreuses réalisations relevant de l'une ou de l'autre – voire des deux – tendances émaillent le parcours en boucle proposé par, et au départ de, l'ISACF-La Cambre vers l'édifice voisin, l'INR, rebaptisé "Flagey". Enchaînant les étangs d'Ixelles, le square du Roi, l'avenue Duray, le boulevard Général Jacques, l'avenue du Général de Gaulle ou encore l'avenue des Klauwaerts, ce parcours guidé vous permettra de découvrir des œuvres remarquables dues aux talents de Blomme, Collin, Courtens, Diongre, Peeters, Jasinski, Jacquain, Baucher, des œuvres exceptionnelles qui vous sont présentées de manière originale et ludique. Un concept et un quartier à découvrir.

Avec la collaboration du Flagey TCM en partenariat avec La Cambre et Flagey.

Ecoles du Bois de la Cambre



Abbaye de la Cambre

☛ Lieu de départ: ISACF-La Cambre, place Flagey 19 à Ixelles (l 10)
Accès: tram 81 (Flagey); bus 38-59-60-71 (Flagey)
🕒 **Dimanche 19/9 à 10h et 14h** (durée: 2h)

- Adrien Blomme, un architecte aux multiples réalisations...

Le Centre international pour la Ville, l'Architecture et le Paysage organise, dans le cadre des Journées du Patrimoine, une exposition consacrée aux réalisations de l'architecte Adrien Blomme.

☛ CIVA, rue de l'Ermitage 55.
🕒 **Samedi 18/9 et dimanche 19/9 de 11h à 18h**

- Ateliers d'art basic à Flagey

Pour les enfants à partir de 7ans. Gratuit.

☛ Place Sainte-Croix
☎ Inscriptions: 02 502 00 27
🕒 **Dimanche 19/9, début des ateliers: 10h, 12h, 14h & 16h**

ANIMATIE

- XL-fietsenparade

Vier fietsroutes met op vaste tijdstippen, op belangrijke plaatsen, afspraken met de mensen die deze wandelingen te voet maken. De blik wordt gevestigd op de verschillende aandachtspunten, om te leren in de alledaagse architectuur kleine details van de art deco en het modernisme te herkennen.
☎ Dienst voor Cultuur, 02 515 64 03, 02 515 64 34.
🕒 **Zondag 19/9** (precieze uur volgt)

- Lezing: "Ter Kameren: een school van het modernisme in Elsene"

Een ontmoeting die de relaties tussen erfgoed en moderniteit onder de loep neemt.
☛ Klein Mercelis Theater, Mercelisstraat 13.
☎ Dienst voor Cultuur, 02 515 64 03, 02 515 64 34.
🕒 **Donderdag 16 september 2004 om 20.00 uur**

- Elsene anders gezien. Een fietswandeling in de taal der tekens

Vanaf het Architectuurmuseum - De Loge biedt deze wandeling u de kans verschillende voor het publiek toegankelijke plaatsen in Elsene te ontdekken. Bij elke halte krijgen de sportieve en andere deelnemers een kort historisch overzicht in de taal der tekens.
🕒 **Zondag 19/9 om 10.30 uur** (duur: ca. 2 uur)

- Wandeling naar de Franklin D. Rooseveltlaan

Tijdens deze wandeling toont uw gids u de bijzonderheden in de wijk rond de Franklin D. Rooseveltlaan en vestigt hij speciaal de aandacht op de aanwezige elementen van art deco en modernisme.
☛ Vertrekplaats: Bureau van de Voorzitter en Rectoraat van de Universiteit libre de Bruxelles, F.D. Rooseveltlaan 52 te Brussel-Extensies.
🕒 **Zaterdag 18/9 om 10.00 uur en om 14.00 uur** (duur: ca. 1.30 uur)

- Art deco op en rond de Molièrelaan

Tijdens deze wandeling krijgt u de kans enkele bekende of minder bekende architecten te ontdekken die in deze wijk heel mooie eengezinswoningen of prachtige appartementsgebouwen lieten bouwen.
☛ Vertrekplaats: voor de Kerk van de Blijde Boodschap, Brugmannplein.
🕒 **Zaterdag 18/9 om 10.00 uur en om 14.00 uur** (duur: ca. 1.30 uur)

- Rond de vijvers van Elsene...

De buurt waar de vijvers van Elsene liggen, werd in het laatste kwart van de 19de eeuw verstedelijkt naar de plannen van Victor Besme (1871). Nadien ontwikkelde deze buurt zich in het architecturaal en landschappelijk klimaat van het eclecticisme en de art nouveau. Heel snel kwamen deze majestueuze stedelijke ruimtes echter onder druk te staan van de vernieuwing die vanaf de jaren 20 en 30 en tot in de jaren 70 open stond

voor de stijlontwikkelingen en de nieuwe afmetingen van de art deco en het modernisme. Tal van verwezenlijkingen volgens de ene of de andere stroming - en zelfs volgens beide stromingen - liggen verspreid op het parcours in lusvorm dat u wordt voorgesteld door en dat vertrekt bij het ISACF-Ter Kameren.

De wandeling voert u naar het naburige N.I.R., inmiddels omgedoopt tot "Flagey". Langs de vijvers van Elsene, de Koningstuin, de Duraylaan, de Generaal Jacqueslaan, de Generaal de Gaullelaan of de Klauwaertslaan, biedt deze wandeling u de kans opmerkelijke realisaties te ontdekken van getalenteerde mensen als Blomme, Collin, Courtens, Diongre, Peeters, Jasinski, Jacquain, Baucher. Het zijn stuk voor stuk uitzonderlijke werken die u op originele en speelse wijze worden voorgesteld. Een concept en een wijk die een ontdekkings-tocht meer dan waard zijn.

Met medewerking van Flagey TCM, in partnerschap met Ter Kameren en Flagey.
☛ Vertrek: ISACF-Ter Kameren, Flageyplein 19 (l 10).
Bereikbaarheid: tram 81 (Flagey); bus 38-59-60-71 (Flagey).
🕒 **Zondag 19/9 om 10.00 uur en om 14.00 uur** (duur: 2 uur)

- Adrien Blomme, een architect met tal van realisaties op zijn naam...

Het Centre international pour la Ville, l'Architecture et le Paysage organiseert in het kader van de Open Monumentendagen een tentoonstelling over de verwezenlijkingen van de architect Adrien Blomme.
☛ CIVA, Kluisstraat 55
🕒 **Zaterdag 18/9 en zondag 19/9 van 11.00 tot 18.00 uur**



☎ Inlichtingen: volledige brochure op aanvraag (0800 40 40 of www.monument.irisnet.be.

Kaart van de bezichtbare plaatsen en gratis eendag MIVB-tickets beschikbaar op schriftelijk aanvraag: Directie van Monumenten en Sites van het Brussels Hoofdstedelijk Gewest, Openmonumentendagen, CCN (7de verdiep), Vooruitgangstraat, 80, 1035 Brussel

"TROUVEZ UN EMPLOI... A LA "JOURNÉE DÉCOUVERTE ENTREPRISES"

Les Journées Découverte Entreprises, ce sont 1,5 million de personnes qui visitent chaque année plus de 600 entreprises. Cette année, plusieurs entreprises ixelloises vous ouvriront leurs portes pour vous faire découvrir leur métier, leur savoir-faire et leurs produits, au travers de visites, de démonstrations, de dégustations. L'occasion, peut-être, de décrocher un nouvel emploi... Chaque entreprise présentera en effet ses postes vacants.

A Ixelles:

- Mouchart & Fils, rue Eugène Cattoir 11: *entreprise familiale spécialisée dans la vente de vins et de spiritueux*
 - MacNash Associates, rue Darwin 65: *agence immobilière*
 - Polychrome, rue Major R. Dubreucq 21: *conservation - restauration - création.*
- 🌐 www.jdebruxelles.be
🕒 **Dimanche 3/10, entre 10h et 17h**



VIND EEN JOB OP OPEN BEDRIJVEN DAG

De Open Bedrijven Dag betekenen anderhalf miljoen mensen die elk jaar meer dan 600 bedrijven bezoeken. Dit jaar zullen verschillende Elsene bedrijven voor u openstaan, om U met beroep, handigheid en producten kennis te laten maken. Dit gebeurt door rondleidingen, demonstraties en proeverijen. Misschien een gelegenheid om een nieuwe job te vinden: elk bedrijf zal zijn vacatures voorstellen.

Te Elsene:

- Mouchart & Fils, Eugène Cattoirstraat, 11: *familiebedrijf gespecialiseerd in het verkopen van wijnen en likeuren.*
- MacNash Associates, Darwinstraat 65: *woningbureau.*
- Polychrome, Majoor René Dubreucqstraat, 21: *conservatie - restauratie - creatie.*

🌐 www.jdebruxelles.be

🕒 **Zondag 03/10, tussen 10u en 17u.**





EXPOS

MUSEE D'IXELLES

En attendant la rentrée en octobre, l'accrochage d'été continue avec un aperçu des collections permanentes et des dernières acquisitions.

☛ Musée d'Ixelles,
rue Jean Van Volsem 71
☎ Infos: 02 515 64 22

MUSEUM VAN ELSENE

In afwachting van het nieuwe seizoen in oktober gaat het zomerophangen door, met een overzicht van de vaste verzameling en van de nieuwste aankopen.

☛ Museum van Elsene,
Jean Van Volsemstraat, 71
☎ Info: 02 515 64 22

MARCEL BREUER

Une exposition relative aux meubles, l'architecture, et l'aménagement intérieurs de Marcel Breuer (1902-1981).

☛ CIVA (Centre International pour la Ville, l'Architecture et le Paysage), r. de l'Ermitage 55
☎ 02 642 24 50

☺ **Jusqu'au 3/10, du mardi au dimanche de 10h30 à 18h30**

LES ANIMAUX DANS L'ARCHITECTURE

Un vaste choix de dessins, photographies et objets illustrent les rôles symboliques, décoratifs et publicitaires joués par les animaux fabuleux (chimères, phénix, basilics...) ou familiers, de la préhistoire à nos jours.

☛ Au Musée d'Architecture
- La Loge, rue de l'Ermitage 86
☎ Infos: 02 642 24 74
☺ **Jusqu'au 17/10**

LES JEUX OLYMPIQUES DES ANIMAUX

Les Jeux Olympiques sont finis mais pas les J.O. des animaux! La course, le saut, le nage, le tir: quelques disciplines où des animaux sont champions. Venez donc découvrir lesquels et vous mesurer à eux.

☛ Museum des Sciences naturelles,
rue Vautier 29 - 1000 Bruxelles
☎ Infos: 02 627 42 38
www.sciencesnaturelles.be
☺ **Jusqu'au 26/9**



"HANA & HANA"

Bande dessinée très populaire en République tchèque, "Hana & Hana" paraît dans l'hebdomadaire Reflex. On y retrouve deux copines discutant sur tous les thèmes (les hommes, la TV, l'EU, la grippe, la



Théo Van Rysselberghe, Le thé au jardin (1904) dans les collections du Musée d'Ixelles

crise en Irak, la chaleur, Bill Gates,...). Auteurs: Milos Gaspavec et Milos Cermák. Planches exposées en français et en néerlandais.

☛ Centre tchèque de Bruxelles,
av. A. Buyl 150
☎ Pavel Cernoch, 02 641 89 47,
cernoch@czech.cz
Programme complet du Centre tchèque sur www.czechcenter.be.
☺ **Du 7/9 au 7/10**

"HANA & HANA"

Dit in de Tsjechische Republiek zeer beroemd stripverhaal verschijnt in het tijdschrift "Reflex". In "Hana & Hana" vindt men twee vriendinnetjes terug die onver alle thema's discussiëren (mannen, TV, de E. U., griep, de crisis in Irak, de warmte, Bill Gates, enz.). De auteurs zijn Milos Gaspavec et Milos Cermák. De prenten worden u in het Nederlands en in het Frans voorgesteld.

☛ Tsjechisch centrum in Brussel,
Adolphe Buylaan, 150
☎ Pavel Cernoch, 02 641 89 47,
cernoch@czech.cz
Het volledige programma van het Tsjechisch Centrum vindt u op www.czechcenter.be.
☺ **Van 07/09 t/m 07/10**

LA CAMBRE À L'HONNEUR

Pour la deuxième année, la librairie Chapitre XII en collaboration avec l'association Arrêt sur Image organise dans le cadre de La Fureur de Lire des promenades guidées sur le site de l'Abbaye de La Cambre. Parallèlement, les cimaises du Chapitre XII accueillent une exposition de cartes postales anciennes également consacrée à La Cambre.

☛ Chapitre XII, 02 640 51 09
(du mardi au samedi de 13 h 30 à 18 h), chapitredouze@skynet.be
☺ **Exposition: du 11/9 au 18/9 Promenades: les samedis 11/9 et 18/9, après-midi**

ARMYDE PEIGNIER: ECOLE BUISSONNIÈRE

"La photographie me permet (...) me permet de comprendre ce que je vis, ce que je ne peux pas voir et de résister à l'aveuglement."



☛ Salon d'art, rue de l'Hôtel des Monnaies 81 à 1060 Saint-Gilles
☺ **Jusqu'au 23/10 (du mardi au vendredi de 14h à 18h30, le samedi de 9h30 à 12h et de 14h à 18h30)**

MARYLÈNE ARNOLD

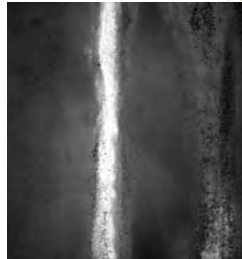
"Regard qui embrasse le grande, le vaste, saisit le moindre détail et cherche le beau, partout..."

☛ La Petite Galerie, rue de Livourne 1
☎ 02 537 67 50
☺ **Du 20/9 au 31/10, du mardi au samedi de 14h30 à 18h, dimanche de 11h à 13h**

CLAUDINE PÉTERS-ROPSY TEXTURES MINÉRALES

☛ Galerie Didier Devillez,
rue Emmanuel Van Driessche 53
☎ 02 215 82 05, devillez@skynet.be
☺ **Du 24/9 au 23/10, de 14h à 18h30**

CL Péters-Ropsy



SOPHIE WHETTALL "ECHO"

Deux travaux vidéos: Random Fight et Shadow Boxing.

☛ Galerie Baronian-Francey,
rue Isidore Verheyen 2
☎ 02 512 92 95,
www.baronianfrancey.com
☺ **Du 8/9 au 10/10, du mardi au samedi de 12h à 18h**
En même temps, l'artiste expose ("Upland") au BLAC, rue de Vergnies 25 jusqu'à fin octobre.

CRÉAHM-BRUXELLES

Travers Emotion présente une exposition des oeuvres de l'atelier d'art plastique (peinture, sculpture, gravure) du CRÉAHM-Bxl. Ses recherches individuelles se conjuguent en une oeuvre collective, à l'image de l'intégration de la personne handicapée dans la vie culturelle de notre société.

☛ Théâtre Marni, rue de Vergnies
☺ **Du 11/09 au 23/09**

TENTOONSTELLINGEN

ZANNOU ET BIOKOU

Exposition de deux artistes du Bénin dans le cadre d'Alafia, "Une rencontre humaine, loin de l'exotisme, un grand événement culturel Wallonie-Bruxelles-Bénin."

☛ Galerie Marc Dengis,
rue d'Alsace-Lorraine 14
☎ 0477 35 18 14,
marc.somville@skynet.be

☺ **Du 4 au 26/9, du jeudi au dimanche de 14h à 20h**



INTRODUCING ANDREW EDEN

Première exposition en Belgique de l'artiste britannique Andrew Eden. Son œuvre est principalement constituée de tableaux en trois dimensions qui évoquent de façon poétique et non sans une pointe d'humour anglais, les liens existant dans un espace et entre les espaces.

Entrée libre.
☛ ULB, Campus du Solbosch,
Bâtiment F1, Salle Allende,
avenue Héger 22-24
☎ 02 650 65 80
☺ **Du 13/9 au 16/10, du lundi au samedi de 11h à 16h**



ACT GALLERY: ART SOLIDAIRE

C'est un petit coin de Londres, de Paris ou de Kinshasa. A Ixelles. Une "mappe-art" en mouvement, pourrait-on dire. La nouvelle "ACT Gallery", à l'image de son créateur Hugo Bukaka, a les idées larges.

Entre ces quatre murs bruts aux couleurs profondes, tout peut arriver: photographie, peinture, sculpture, installation, vidéo, performance, par des artistes belges, européens, africains, seules importent l'originalité et la qualité des œuvres. Hugo a le sens de la surprise (la vitrine en verre semi-teinté stimule la curiosité) et l'intuition juste.

Cinéaste, producteur, ce jeune congolais de 36 ans, qui aime l'avant-garde mais pas le snobisme, a déjà "sa" galerie londonienne et beaucoup de contacts artistiques parisiens.

Avec ACT Gallery, il veut offrir une alternative au circuit bien établi des galeries de cette autre capitale de l'art qu'est Bruxelles. Et puis, il faut quand-même bien parler de la bonne cause qui sous-tend ACT Gallery. Hugo n'en fait pas un argument marketing. Le 3 rue de la Concorde est aussi le siège de l'Organisation non gouvernementale de développement "Action Congo Tuenda", en abrégé, ACT ONGD.

Fondé par la mère d'Hugo, Nsita Nkengi Bukaka, cet organisme a pour mission l'assistance sociale des enfants orphelins, des femmes veuves et des filles mères, et plus largement, l'assistance et l'autonomisation de la population démunie. Fin 2000, l'ACT a créé à Kinshasa une école maternelle et primaire qui accueille 300 enfants actuellement, et un centre médical pilote pour les défavorisés. Elle a entre autres pour projet de construire un orphelinat et une école des métiers et d'apprentissage. Sur chaque vente d'œuvre réalisée par ACT Gallery, 50% sont reversés à l'ongd ACT. Coup double pour le cœur.

☛ ACT Gallery, rue de la Concorde 3
☎ 02 514 04 54, actgallery@hotmail.com





CONFÉRENCES

SOIRÉE DES LETTRES BELGES

Présentation de trois ouvrages récents par l'Association des Écrivains belges de langue française.

← Maison des Écrivains, chée de Wavre 150
☎ 02 512 29 68

🕒 **Mercredi 15/9 à 18h**

GRENIER JANE TONY

Rencontres poétiques, entrée libre: **18/9**: Patrick Dupuis, "Ceux d'un face", présentation par Bérangère Deprez.

25/9: lectures du 250^e numéro de la revue "Les Elytres du Hanetton" consacré à ses poètes défunts, par Emile Kerteman et Jean Dumortier, illustration musicale par Nathalie Evraud.

← Restaurant "Le Syrtaki", rue St-Boniface 22

🕒 Les réunions commencent à 16h



Neruda et Allende

COLLOQUE-CONFÉRENCE SUR NERUDA

Sujet: "Les amours, la clandestinité et les maisons de Pablo Neruda". En présence de l'écrivain Chilien Pablo Varas.

← Maison de l'Amérique latine, place Flagey 7

☎ 02 535 93 80,
www.america-latina.be,
info@america-latina.be

🕒 **Jeu 23/9 à 19h30**



DES ENFANTS QUI RÊVENT D'ÊTRE INVITÉS DE TEMPS EN TEMPS...

Thibault, Joakim et Malik ont 8 ans, et Philippe, 7 ans. Tous les quatre sont des enfants extra-ordinaires.

Ils sont tous quatre moins valides et vivent à Bruxelles ou dans la région d'Ottignies. L'asbl Famisol-Familles Solidaires est à la recherche de personnes qui pourraient les inviter régulièrement pour de courtes périodes.

Subsidée par la COCOF, Famisol a pour objectif de trouver des personnes ou des familles susceptibles d'offrir un peu de leur temps et de leur affection pour accueillir régulièrement, un après-midi, un jour, une nuit par mois, quelques jours pendant les vacances...

un enfant porteur de handicap. Ainsi, les parents de ces enfants peuvent se consacrer à d'autres activités et les enfants faire une nouvelle expérience en dehors de leur cadre familial.

☎ Famisol, 02 771 91 14, www.famisol.be



MUSIQUE

A LA SOUPAPE

rue A. De Witte 26A

STÉPHANIE BLANCHOUD

Finaliste de la Biennale de la Chanson française

Avec Sophie Dewulf (arrangements et piano), Alexandre Davidson (contrebasse), Meryl Havard (violoncelle) et Nicolas Mispelaert (guitare)

🕒 **17/9 et 18/9 à 21h**



PASCALE DELAGNES

Avec Renaud Ziegler (piano), Manu Esser (guitare), Damien Campion (contrebasse), Pascal Leheu (percussions).

🕒 **25/9 et 26/9 à 21h**



Pascale Delagnes

LES ATELIERS CHANSON CHANTENT GILBERT LAFAILLE

Découverte pour les uns, plaisir de redécouvrir pour d'autres: une sélection de chansons revisitées avec finesse et talent par Vincent Delbushaye, Daphné D'Heur, Laurent Horgnies et Julie Tenret. Conception et réalisation: Martine Kivits. Entrée gratuite.

🕒 **25/9 à 23 h et 26/9 à 19 h**

LET'S STYX TOGETHER!

Le petit cinéma installé à Ixelles depuis 1975 a rouvert ses portes, dans une version renouée: son en Dolby-stéréo, meilleure image, mais aussi machine à café et frigo à chocolats glacés!

Au programme: films de répertoire, séances de minuit dédiées au fantastique et à la science-fiction, et, bien sûr, des films qui viennent de sortir et n'ont plus de place dans d'autres salles.

← Styx, rue de l'Arbre béni 72
☎ 02 512 21 02

MUZIEK



A FLAGEY EN SEPTEMBRE

☎ 02 641 10 20 - www.flagey.be

JAZZ

11/9 20:15 Studio 4 Danilo Pérez Trio
11/9 21:30 Studio 1 Sylvain Luc & Philip Catherine (guitares) + Cheese & wine (dans le cadre des Jeudijazz)

MUSIQUE ET CINEMA DU MONDE

D'Alep à Séville: un regard sur la Grèce

24/9 18:30 Studio 1 Rencontre avec Eleni Karaindrou & Théo Angelopoulos (gratuit)
20:15 Studio 4 Cinéma: avant-première de Eleni, de Théo Angelopoulos (2004), avec Alexandra Aïdini, Giorgos Armenis, Vassilis Kolovos, Nikos Poursanidis.
25/9 18:30 Studio 1 Rencontre avec Angélique Ionatos (gratuit)
20:15 Studio 4 concert: Angélique Ionatos
22:30 Foyer 1 Dîner aux saveurs grecques

MUSIQUE CLASSIQUE - Un midi pas comme les autres

10/9 12:30 Studio 1 Ensemble Fin' Amor
Carole Matras (chant & harpe), Michael Grébil (cistre, oud, vièle), Thomas Baeté (vièle), Bernard Mouton (flûtes à bec) & Vincent Libert (percussions)
Cantigas de amigo de Martin Codax
17/9 12:30 Studio 1 Ensemble Cannamella
Aline Hopchet (flûtes à bec), Eriko Semba (viole de gambe) & David Van Bouwel (clavecin)
Interprétation d'oeuvres de Carlo Farina, Tobias Hume, Jacob Van Eyck, Filippo Rosa, Francesco Mancini & Matthias Maute
Du Neuf en Classique
17/9 19:30 Studio 1 Gabriela Montero (piano) joue Liszt, Chopin, Scriabin, Rachmaninov, Ginestra, Granados, Manuel de Falla
Festival de Wallonie
18/9 19:00 Studio 1 Quelques clés sur le Sacre de Printemps de Stravinsky par le musicologue J.-M. Onkelinx (gratuit)
20:15 Studio 4 L'Orchestre Philharmonique de Liège dirigé par Louis Langrée au rythme du Sacre

UNE SEANCE POUR TOUS

12/9 11:00 Studio 5 The Wizard of Oz' (Le Magicien d'Oz) de Victor Fleming (1939) + brunch

TRAVERS EMOTION AU THÉÂTRE MARNI

☎ 02 217 48 00, www.brumuse.be

11/9 19:30 MCB7 (CRÉAHM-Bruxelles)
20:30 Tomassenko (chanson française Jazz) et invités surprises
☎ www.jazzinbelgium.com
14/9 20:00 Saxkartel (jazz) - ☎ www.saxdreamworks.org
Marie Sophie Talbot Quartet (jazz)
☎ www.jazzinbelgium.org/mus/talbot.htm
15/9 20:00 Renaud 5 (jazz hard-bop) - ☎ rperson@tiscali.be
Marc Ducret Trio (jazz) - ☎ www.marcducret.com
16/9 20:00 Jef Neve Trio (jazz) - ☎ www.jefneve.be/tf
Frédéric Delplancq Quartet (jazz) - ☎ www.freddedelplancq.com
17/09 20:00 Himalaya World (jazz) - ☎ www.welcme.to/renaissance
Sylvain Kassap Quartet (jazz) - ☎ www.maitemusic.com
18/09 20:00 No Vibrato Quintet (jazz) - ☎ www.jazzinbelgium.org
Alexandre Furnelle Quintet (jazz) - ☎ www.mognomusic.com
21/09 20:00 S-TRES Didier Laloy with special guest Perry Rose (jazz)
☎ www.musicolor.be, www.perryrose.com
Take the Duck (jazz) - ☎ www.taketheduck.com
22/09 20:00 Lorin Binot Quintet (jazz) - ☎ loris.binot@wanadoo.fr
Robert Jeanne Quartet (jazz) - ☎ www.jazzinbelgium.org
23/09 20:00 Robin Verheyen Trio (jazz) - ☎ www.jazzinbelgium.org
Peter Hertmans Sextet (jazz) - ☎ www.hertmans.peter.yucom.be
24/09 20:00 Rallye-Chanson de Bruxelles
25/09 20:00 Rallye-Chanson de Bruxelles



VIE DE QUARTIER

BRADERIES BROCANTES

BRADERIE - BROCANTE DE LA PETITE SUISSE

☛ Quartier de la Place de la Petite Suisse: chée de Boondaël et rue avoisinantes.

☎ Dominique Dufoury,
0475 35 62 12,
☎ 3/9 (dès 14h),
4/9 et 5/9 (dès 8h)

BROCANTE

☛ Place du Châtelain, rue Simonis, rue A. Campenhout (1 à 13 et 2 à 28)

☎ L'Herbe sous le Pied asbl,
M. Decourty, Mme Deregnoncourt,
02 504 96 38. Inscriptions au café
"Le Nouveau Président", ch. d'Ixelles
280, les 6/9 et 7/9 de 18h à 20h.
Coût: 18 euros (taxe communale
comprise).

☎ **Dimanche 12/9 de 6h à 18h**

BROCANTE

☛ Ch. de Boondaël (entre avenues
Guillaume Stocq et Antoine Labarre)

☎ La Ramure asbl, 02 641 56 54,
nathalie.leblieck@publilink.be

☎ **Samedi 18/9 à partir de 7h**

BROCANTE

☛ Rue de Dublin,
rue de Londres, place de Londres,
rue d'Alsace-Lorraine

☎ Comité Champ de Mars,
02 511 63 10, 0476 85 56 52

☎ **Dimanche 26/9 de 8h à 19h**

BRADERIE - BROCANTE

☛ Chaussée de Wavre
(entre la rue du Trône et la rue
Major René Dubreucq)

☎ Comité Wavre,
Ahmed Zaouli, 0477 22 97 25,
Bxlmaville@hotmail.com

☎ **Dimanche 26/9 de 8h à 19h**

BROCANTE

☛ Rue de la Paix, rue Ernest Solvay,
rue Saint-Boniface

☎ Asbl Boniface, 02 502 79 29,
0476 25 97 94

☎ **Dimanche 26/9 de 8h à 19h**

18^e MARCHÉ ARTISANAL LUXEMBOURGEOIS

Lors de ce dix-huitième Marché des Producteurs luxembourgeois, découvrez la diversité des produits du terroir ardennais (de la charcuterie à la bière, du miel au fromage et bien d'autres spécialités...) ainsi que les richesses touristiques de la région grâce aux nombreuses maisons de tourisme présentes.

☛ Place du Luxembourg,
rue du Luxembourg
☎ Promelux, 063 22 06 04
☎ **Mercredi 15/9 de 8h à 18h**



RUES CITOYENNES

CHAUSSEÉ DE BOONDAEL

Rue citoyenne des numéros 367 à 397.

☎ Bruno Janssens,
ch. de Boondaël 367
☎ **Samedi 4/9 à partir de 18h**

APÉRO À LA RUE HENRI MARICHAL

Pour la troisième fois, la rue Henri Marichal se met en fête et favorise les rencontres autour d'un apéro offert à tous les habitants de la rue.

☎ Infos:
M. D. Charliers, n°10, 02 648 59 03,
M. P. Horta, n°44, 02 649 04 69
☎ **Dimanche 5/9, de 11h à 14h**

BARBECUE MULTICULTUREL & BAL AUX LAMPIONS

☛ Chaussée de Wavre, rue de la Paix, rue Saint-Boniface, rue Ernest Solvay, rue Francart, rue Longue Vie (piétonnier), place Fernand Cocq, galerie d'Ixelles et galerie de la Porte de Namur.

☎ Les Joyeux Fêtards Scarronnais,
rue Scarron 11
☎ **Samedi 11/9 de 19h à 24h**

FÊTE RUE DE LA BRASSERIE

Une fête de rencontre au sein du dimanche sans voiture, avec actions ludiques et artistiques pour parler de "comment vivre ensemble" dans ce coin d'Ixelles.

☛ "P'tit park", rue des Cygnes
☎ Infos: Iseut Thieffry, 02 648 97 27
☎ **Dimanche 19/9 de 10h à 22h**

FETE RUE CAMPENHOUT

Rencontre conviviale entre voisins et grand repas... dans le cadre du dimanche sans voiture.

☎ Infos: Colette et Guy Verriest,
rue A. Campenhout 41,
Françoise et Alain Fournié,
rue A. Campenhout 38
☎ **Dimanche 19/9**

FETE DES VOISINS DE L'ABBAYE

Lors du dimanche sans voiture, fête et rencontre entre habitants et commerçants, animations,...

☛ Rue Van Eyck, entre la rue de l'Abbaye et la rue De Crayer
☎ Pierre Verougstraete,
02 648 78 70, 0477 30 06 87,
pierre.verougstraete@selor.be
☎ **Dimanche 19/9**

BRUNCH ET APERO AV. DE BECO

Les habitants de l'avenue Emile De Beco remettent le couvert (et les verres) pour ce dimanche sans voiture. Rendez-vous en face des numéros 114 et 116.

☎ Infos: Nicole Du Jacquière,
02 648 64 73 (en soirée)
☎ **Dimanche 19/9,
brunch de 9h30 à 11h30
et apéro de 12h à 13h30**

L'ESPACE MALIBRAN FÊTE SES 20 ANS

A l'occasion de ses 20 ans, l'Espace Malibran, lieu dédié au bien-être et à la santé, vous invite à découvrir les nombreuses activités et associations du site, dans ses locaux rénovés.

☛ Rue Malibran 49
☎ 02 501 55 18
☎ **Lundi 27/9 dès 16h**

CERCLE DE PHILATÉLIE

Ce cercle existe à Ixelles depuis 1947. Lors des réunions, on peut acquérir les fournitures de philatélie et s'abonner aux nouveautés.

☛ Rue du Luxembourg 37 (1^{er} étage)
☎ 02 720 06 92, Jean-Marie Verkeeren
☎ **Tous les dimanches de 9 à 12h**

MOBILITÉ: À VOS VÉLOS

Il y a le **Dimanche sans voiture (19/09), la Semaine de la Mobilité (du 15 au 22/9)**, et puis, toute l'année, les infos, les locations et les tours guidés de Pro Vélo.

☛ Maison des Cyclistes de Bruxelles,
rue de Londres 15
☎ 02 502 73 55, www.provelo.org
www.dimanchesansvoiture.irisnet.be

SPORT

AU STADE COMMUNAL: MERCREDIS APRÈS-MIDI SPORTIFS POUR LES JEUNES DE 4 À 15 ANS

Badminton, basket-ball, danse, karaté, natation (cours de nage et jeux aquatiques), psychomotricité, tennis de table. Prix: 5 euros (Ixellois ou fréquentant une école d'Ixelles, personnel communal, CPAS, CHEI), 7,50 euros (non-Ixellois). Inscription par semestre. Réduction de prix de 20 à 50% sous certaines conditions uniquement pour les Ixellois ou assimilés.

☛ Stade communal, rue Volta 18
☎ Service des Sports, 02 515 69 12,
13 ou 22, stade.ixelles@brutele.be
☎ **A partir du 6/12, les mercredis.**
De 13h à 14h: un bus communal vient chercher les enfants dans les écoles ixelloises, et de 17 à 18h, les enfants sont repris au Stade communal.

SALSA, JAZZ (ANCIEN ET MODERNE), RAGGA,... ET, NOUVEAUTÉ: HIP-HOP!

☛ Stade communal, rue Volta 18
☎ Roxanne, 0478 408 719
☎ **Tous les dimanches de 11h à 12h (débutant) et de 12h à 13h (avancé).**

www.ixelles.be



IN DE WIJKEN

MOBILITEIT: NEEM UW FIETS

Veel acties: "Zondag zonder mijn wagen" (19/09), de "Week van de Mobiliteit" (tussen 15/09 en 22/09) en ook, het ganse jaar door, informatie, huren van fietsen en gegidde fietstochten, dit alles bij Pro Velo.

☛ Brussels Fietsershuis,
Londenstraat, 15 - 1050 Brussel.
☎ 02 502 73 55, www.provelo.org
www.autoloozondag.irisnet.be

QUARTIER DE VIE

La Fondation Roi Baudouin relance sa campagne "Quartier de vie" pour toutes les personnes, organisations ou institutions concernées par leur cadre de vie. L'idée? Monter un projet pour améliorer la qualité de vie dans son quartier. Délai: 15/9. A la clé: une aide pouvant aller jusqu'à 6000 euros.

☎ 070-233 065, www.kbs-frb.be

LEVENSWIJK

De Koning Bouwewijningstichting start weer een campagne "Levenswijk", voor alle personen, organisaties en instellingen die belangstelling hebben voor hun omgeving. Het idee? Aan een project te werken dat de levenskwaliteit in hun wijk verbetert.

Deadline: 15/9. De weerhouden initiatieven genieten een steun die tot 6 000 euro kan bedragen.

☎ 070-233 065, www.kbs-frb.be

BRUOCELLA: DES PROJETS POUR LA VILLE

Bruocella est un club d'entreprises qui veut améliorer le cadre de vie en région bruxelloise. Chaque année, il décerne le Prix Bruocella. Ainsi, en 2004, 20 250 euros ont été attribués au Comité de quartier Destouvelles-Gaucheret à Schaerbeek pour une action collective citoyenne d'embellissement. Vous êtes une association et avez un projet (aménagement d'un jardin public, d'une plaine de jeux, d'une rue, d'un lieu à vocation collective...)? Soyez candidate pour le prochain prix! Les entreprises sont également invitées à devenir membres du club.

☛ Fondation Prométhéa,
rue de la Concorde 60
☎ 02 513 78 27, Florence Mainguet,
florence.mainguet@promethea.be,
www.promethea.be

www.elsene.be

SPORT



YOGA: RESPIRATION, POSTURES, RELAXATION

☛ Stade communal, rue Volta 18
☎ Françoise Bouvez, 0496 104 779
☎ **Le jeudi de 9h30 à 10h45**

PORTES OUVERTES A L'ALPA

Matinée d'initiation et de démonstrations au club de tennis de table Alpa.
☛ Royal Alpa Ixelles Bruxelles,
rue du Viaduc 82A
☎ Frédéric Goffin, 02 647 14 99
☎ **Samedi 18/9 de 10h à 13h**

LA PALETTE IXELLOISE

Entraînements de tennis de table, matériel mis à disposition.
☛ La Palette Ixelloise,
rue Américaine 138
☎ 02 347 41 38 (Soir) ou 0496 67 84 87
☎ **Les mardis de 19h30 à 22h30**

LE CLUB DU MOIS: CAP ODYSSEE

Lancé en 2001 à l'initiative de l'asbl Samarcande (projet d'Aide en Milieu Ouvert de l'aide à la Jeunesse), le club-école de plongée rassemble des jeunes, filles et garçons de 13 à 18 ans environ, de tous milieux et de toutes origines. Si sa vocation première est d'offrir un lieu de loisir de qualité et de permettre l'apprentissage dans des conditions optimales de la plongée sous-marine, le club cherche également à fédérer des jeunes autour de valeurs de tolé-



rance et de démocratie participative: chaque membre est important, au même titre que tous les autres, et chacun à un rôle à jouer dans l'organisation générale.

Activités: plongée globale, initiation et découverte, formation par l'audiovisuel et par la pratique en piscine et en milieu naturel (sorties en lacs, en carrières et en mer), stages de plusieurs jours (Méditerranée, mer Rouge...).

☛ Piscine communale,
rue de la Natation 10
☎ Yassin Bel El Hadi (Président),
0486 448 899,
contact@capodyssee.be,
www.capodyssee.be
☎ **Chaque mercredi (sauf congés scolaires) à partir de 20h10**

Le site de la Croix-Rouge, place Brugmann, est un exceptionnel petit musée de l'architecture hospitalière du 20^{ème} siècle.

L'Institut du Docteur Depage (pl. Brugmann 29) fut réalisé en 1905 par l'architecte Jean-Baptiste Dewin. Par ses éléments décoratifs en façade, il tranche avec la sobriété du Centre de Santé de la Croix-Rouge (angle Brugmann/Stallaert) également réalisé par Dewin en 1926. A propos de ce dernier bâtiment, on remarquera les garde-corps des terrasses superposés sur l'angle en intérieur d'ilot. Ces deux réalisations constituent, en région bruxelloise, le seul ensemble en bon état qui ait été conservé parmi l'importante production de Dewin en matière d'infrastructure hospitalière. Ils sont en voie d'inscription sur la liste de sauvegarde des monuments.



L'Institut du Sang (angle Brugmann/Picard) fut dessiné en 1949 par L. Attout, un collaborateur de Jean Victor De Rom (1893-1986). De gabarit modeste, le bâtiment présente une architecture très simple qui met en valeur l'immeuble voisin de Dewin sans l'imiter. Il possède en effet des qualités architecturales intrinsèques, caractéristiques de son époque. L'ensemble est en brique rouge mais l'angle est traité en pierre bleue et principalement en verre, ce qui lui confère une légèreté et une luminosité fort originale.

L'Institut National du Sang (rue Picard 16-18) fut réalisé en 1964 par Jacques Wybauw. L'architecte incarne, dans la première génération des modernistes de l'après-guerre, un fonctionnalisme dogmatique. Il a notamment travaillé avec Jacques Thiran et l'architecte paysagiste René Pechère, pour le centre d'études de l'énergie nucléaire à Mol (1953-1964, prix van de Ven). Il a aussi réalisé l'Institut Decroly à Uccle (1970-1972). Le bâtiment conçu pour la Croix-Rouge est un bel exemple du style international, avec bandeaux de fenêtres et de briques rouges. Les divisions des fenêtres sont assez originales. Le site est actuellement menacé par un projet immobilier pour lequel le Collège d'Ixelles a rendu un avis défavorable.

Sources:
- Anne Van Loo (sous la direction),
Dictionnaire de l'Architecture en Belgique
de 1830 à nos jours, Fonds Mercator, Anvers, 2003
- Catalogue des Archives d'Architecture Moderne



Dimanche 19 septembre: **sans voiture**

Autoloze zondag op 19 september...

La Commune d'Ixelles participe pour la 4^{ème} fois à la journée sans voiture qui se déroulera cette année le dimanche 19 septembre de 9h à 19h.

Face au succès rencontré par l'édition 2003, les 19 communes bruxelloises, et par là-même Ixelles, ont décidé de réserver l'ensemble de la Région de Bruxelles-Capitale aux modes de transports alternatifs à l'automobile et d'interdire une nouvelle fois la circulation automobile sur leur territoire.

En participant à cette journée de sensibilisation, la Commune d'Ixelles souhaite affirmer son implication dans les actions en faveur d'une chaîne de transport plus adaptée aux exigences du développement durable. Mais l'opération est aussi et avant tout l'occasion de faire l'expérience, dans un esprit citoyen, d'une ville moins bruyante, moins polluée et plus sécurisante pour les habitants.

Sans voiture ... mais en bus, à pied et à vélo

A cette occasion, les transports en commun de la STIB seront renforcés. L'offre de services sera améliorée sur la majorité des lignes du réseau. Les vélos et la marche seront bien sûr à l'honneur dans l'espace libéré de la pression automobile. Un pôle d'information et de location de vélos sera d'ailleurs organisé par l'asbl Provelo à la place de Londres.

A Ixelles, dans la rue

La commune profitera de l'ambiance conviviale et détendue du dimanche sans voiture pour mettre en évidence son patrimoine architectural dans le cadre des journées du Patrimoine qui se déroulent ce même week-end et dont le thème central est "Art déco et Modernisme".

Des circuits guidés cyclo-piétons originaux seront organisés dans ce cadre. La place de Londres accueillera un pôle de location de vélos ainsi qu'une piste d'habileté. Il y sera également possible de graver sa bicyclette.

L'ensemble des activités sont mises à jour sur le site internet de la commune: www.ixelles.be

Informations complémentaires: Service de la mobilité, Stéphane Larose, 02 515 67 26.

Liens internet utiles:

www.ixelles.be
www.provelo.org
www.dimanchesansvoiture.irisnet.be

De Gemeente Elsene neemt voor de 4e keer deel aan de autoloze zondag die dit jaar op zondag 19 september wordt gehouden tussen 9u en 19u.

DÉROGATIONS

Si vous devez toutefois impérativement vous déplacer en voiture durant ce dimanche 19 septembre, l'Administration communale pourra vous délivrer, dans certains cas limités, une autorisation de circuler en voiture à du 30 km/h: déplacements pour des raisons médicales, professions médicales et paramédicales, handicapés, maraîchers, ...

Toute dérogation à l'interdiction de circuler en voiture doit être demandée et retirée au Service de la Population, guichet 7, chaussée d'Ixelles 168, 02 515 66 37.

Na het succes van de editie van 2003 besloten de 19 Brusselse gemeenten, waaronder Elsene, om het hele Brusselse Hoofdstedelijke Gewest voor te behouden voor andere transportmiddelen dan de auto en om het autoverkeer op hun grondgebied opnieuw te verbieden.

Door deel te nemen aan deze sensibiliseringsdag wil de gemeente Elsene haar betrokkenheid bevestigen bij acties ten gunste van een transportketen die beter is aangepast aan de vereisten van duurzame ontwikkeling. Deze operatie is echter eerst en vooral een kans om samen met andere inwoners een minder luide en minder vervuilde stad te leren kennen die veiliger is voor de bewoners.

Zonder auto ... maar met de bus, te voet of met de fiets

Ter gelegenheid van deze dag zal de MIVB haar transportmiddelen uitbreiden. De dienstverlening op de meeste lijnen van het netwerk zal worden verbeterd. De fietsers en de voetgangers krijgen natuurlijk voorrang in deze ruimte die vrij zal zijn van het drukke autoverkeer. De vzw Provelo zal op het Londenplein een informatiepunt en een fietsverhuurplaats opzetten.

Op straat in Elsene

De gemeente zal de gemoedelijke en ontspannen sfeer van de autoloze zondag kunnen gebruiken om haar architectuurpatrimonium in het kader van de Patrimoniumdagen in de verf te zetten, die datzelfde weekend worden gehouden en die als centraal thema "Art Déco en Modernisme" zullen dragen. Die dag worden originele fiets- en wandeltochten onder begeleiding georganiseerd. Op het Londenplein komen een fietsverhuurplaats en een behendigheidspiste te staan. Hier kunt u ook uw fiets laten graven. Informatie over al deze activiteiten worden regelmatig bijgewerkt op de website van de gemeente: www.ixelles.be

Bijkomende informatie vindt u op de Dienst Mobiliteit bij Stéphane Larose, 02 515 67 26.

Nuttige internetlinks:

www.ixelles.be
www.provelo.org
www.dimanchesansvoiture.irisnet.be

AFWIJKINGEN

Als u op zondag 19 september toch de auto moet nemen, kan het gemeentebestuur u in sommige gevallen een toestemming verlenen om met de auto te rijden aan een snelheid van 30 km/u: verplaatsingen om medische redenen, en paramedische beroepen, gehandicapten, tuinbouwers, ...

Elke afwijking van het rijverbod moet worden aangevraagd en bekomen bij de Bevolkingsdienst, loket 7, Elsenesteeweg 168, 02 515 66 37.

LOCATION DE VÉLOS DE VILLE ET DE VTT POUR ADULTES ET JEUNES VERHUREN VAN FIETSEN EN MOUNTAINBIKES VOOR VOLWASSENEN EN JONGEREN

Stade Communal, rue Volta 18 - Gemeentestadion, Voltastraat 18

1 personne / persoon: 1 h/u: 2 euros, 4 h/u: 6 euros, 8 h/u: 9 euros.

Groupe/groep (5 pers. min.): 4 h/u: 4 euros, 8 h/u: 6 euros.

Tél./Tel: 02 515 69 11 (du lundi au vendredi de 8h00 à 16h30), 02 515 69 17 (du lundi au vendredi après 16h30 et le week-end),

Fax: 02 515 69 19, e-mail: stade.ixelles@brutele.be

DÉPARTEMENT CHÔMAGE:

- Permanence pour les demandeurs d'emploi du statut bimensuel (C3A carte bleue) et pour ceux du statut mensuel (C3B carte verte) de 9h à 12h du lundi au vendredi.

- Permanence pour les travailleurs à temps partiel de 9h à 12h et de 14h à 16h, du lundi au jeudi. Le vendredi de 9h à 12h.

DÉPARTEMENT EMPLOI:

Accueil du public de 9h à 12h et de 14h à 16h, du lundi au jeudi. Le vendredi de 9h à 12h.

MISSION LOCALE POUR L'EMPLOI:

Permanences d'accueil: lundi de 9h à 12h mercredi de 13h30 à 16h vendredi de 9h à 12h.

AGENCE LOCALE POUR L'EMPLOI:

Du lundi au vendredi de 9h30 à 12h Les lundis et mercredis après-midi: de 14h à 16h.

ANTENNE DE L'ORBEM:

Du lundi au vendredi de 9h à 11h30 et de 13h30 à 16h Fermé les mercredis et vendredis après-midi.



MARSVELDPLEIN, 4

AFDELING WERKLOOSHEID:

- *Wachtdienst voor werkzoekenden die tweemaal per maand stempelen (C3A blauwe kaart) en voor werkzoekenden die eenmaal per maand stempelen (C3B groene kaart) van 09.00 tot 12.00 uur van maandag tot vrijdag.*
 - *Wachtdienst voor deeltijds werkenden van 09.00 tot 12.00 uur en van 14.00 tot 16.00 uur, van maandag tot donderdag.*
Op vrijdag van 09.00 tot 12.00 uur.

AFDELING TEWERKSTELLING:

Onthaal van het publiek van 09.00 tot 12.00 uur en van 14.00 tot 16.00 uur, van maandag tot donderdag.
Op vrijdag van 09.00 tot 12.00 uur.

PLAATSELIJKE OPDRACHT VOOR DE WERKEGELEGENHEID:

Wachtdiensten voor onthaal: op maandag van 09.00 tot 12.00 uur op woensdag van 13.30 tot 16.00 uur op vrijdag van 09.00 tot 12.00 uur.

PLAATSELIJK WERKEGELEGENHEID-SAGENTSCHAP:

Van maandag tot vrijdag van 09.30 tot 12.00 uur.
Op maandag- en woensdagmiddag: van 14.00 tot 16.00 uur.

BGDA-ANTENNE:

Van maandag tot vrijdag van 09.00 tot 11.30 uur en van 13.30 tot 16.00 uur Gesloten op woensdag- en vrijdagmiddag.

Une Maison qui s'emploie au quotidien



Inaugurée en novembre 2003, la Maison de l'Emploi dresse d'ores et déjà un bilan de 9 mois d'actions constructives. Née d'une collaboration entre différents services, la Maison de l'Emploi a déjà pu démontrer qu'un regroupement permet une meilleure connaissance, pour l'utilisateur, des possibilités qu'offre chaque partenaire.

Le Bureau Information-Emploi de la commune et l'Agence Locale pour l'Emploi d'Ixelles ont été à la rencontre des demandeurs d'emploi afin d'offrir des informations d'ordre général ou relatives aux divers plans d'embauche (Activa, Convention premier emploi...) et d'apporter les réponses les plus pertinentes aux questions que soulève la suppression du "pointage" et des mesures d'accompagnement ou de contrôle qui en découleraient. La Mission Locale pour l'Emploi d'Ixelles a organisé diverses journées de rencontres-débats avec les demandeurs

d'emploi. La Mission Locale pour l'Emploi (MLE) et l'Agence Locale pour l'Emploi (ALE) se sont donné pour mission de rencontrer les employeurs sur le territoire ixellois.

La première a pour objectif de proposer aux entreprises, après avoir déterminé leurs besoins en termes d'emploi et de formation, les compétences des demandeurs d'emploi

suivis par ses conseillers. La seconde vise à mettre en évidence tous les avantages du plan d'embauche ACTIVA et de permettre ainsi un meilleur recrutement des demandeurs d'emploi.

Les offres récoltées sont notamment affichées par le Bureau Information Emploi (BIE) dans les locaux ouverts au public de la Maison de l'Emploi.

Services Information-Emploi et Chômage:

1. Rez-de-chaussée: Le contrôle y est organisé pour les différentes formules de "pointage".

2. 1er étage: Le public est reçu au guichet "accueil de la Maison de l'Emploi" et les demandeurs d'emploi sont invités à compléter un formulaire de candidature détaillant leurs compétences professionnelles. Ils seront aidés tant pour la rédaction de leur CV que pour la rédaction d'une lettre de motivation lors d'un entretien privé et seront dirigés ensuite soit vers un autre service communal, soit vers des entreprises selon leur profil.

3. 2ème étage: L'Office Régional Bruxellois de l'Emploi: Les missions de l'antenne de l'ORBEM sont de diffuser des informations relatives à la législation, de permettre la consultation d'offres d'emploi, d'informer sur les possibilités de formations professionnelles et ce à tout demandeur (partenaires, asbl, demandeurs d'emploi etc...). L'ORBEM assure certaines

tâches de placement: accueil des demandeurs d'emploi et présentation à l'employeur avec la possibilité de consulter leur dossier.

4. 3ème étage: L'Agence Locale pour l'Emploi: L'ALE permet aux demandeurs d'emploi d'accomplir des travaux de proximité tout en apportant un complément à leurs allocations de chômage ou à leur revenu minimum d'insertion. Elle offre aussi la possibilité à certains demandeurs d'emploi de suivre des formations en informatique.

5. 4ème étage: La Mission Locale pour l'Emploi: La MLE offre aux demandeurs d'emploi des informations sur les formations. Ceux-ci sont accueillis par un conseiller qui déterminera avec eux leur objectif professionnel ainsi qu'un plan de recherche d'emploi. Les candidats indépendants sont accompagnés afin de clarifier un objectif professionnel. Ils seront suivis dans toutes leurs démarches.

Een Huis voor dagelijks gebruik

Het Huis van Tewerkstelling opende pas in november 2003 zijn deuren, maar maakt toch al een eerste balans op van 9 maanden constructieve actie. Het Huis ontstond als resultaat van de samenwerking tussen verschillende diensten een heeft al kunnen aantonen dat de gebruiker dankzij de groepering een betere kennis krijgt van de mogelijkheden die elke partner aanbiedt.

Het Bureau Informatie-Tewerkstelling van de gemeente en het Plaatselijk Werkgelegenheidsagentschap van Elsene hebben de werkzoekenden zelf opgezocht om hen algemene informatie of inlichtingen over de verschillende banenplannen (ACTIVA, Startbaanovereenkomst...) te bezorgen en om zo goed mogelijk antwoord te geven op de vragen die zij zich stellen tengevolge van de afschaffing van het "stempelen" en de daarmee gepaard gaande begeleidings- of controlemaatregelen.

De Plaatselijke Opdracht voor de Werkgelegenheid van Elsene organiseerde verschillende ontmoetings- en debatdagen voor werkzoekenden. De Plaatselijke Opdracht voor de Werkgelegenheid (POW) en het Plaatselijk Werkgelegenheidsagentschap (PWA) hebben zich als opdracht gesteld contact op te nemen met de werkgevers op het grondgebied van de gemeente Elsene.

Eerstgenoemd orgaan analyseert de behoeften inzake tewerkstelling en opleiding van de bedrijven en geeft hen kennis van de competenties van de werkzoekenden die de adviseurs van de Plaatselijke Opdracht begeleiden. Het PWA streeft ernaar alle voordelen van het banenplan ACTIVA duidelijk te belichten en op die manier de rekrutering van werkzoekenden te bevorderen.

De verzamelde aanbiedingen worden door het Bureau Informatie-Tewerkstelling (BIT) geafficheerd in de voor het publiek toegankelijke lokalen van het Huis van Tewerkstelling.

Bientôt le Jeu des Dictionnaires!

Parce que l'humour est indispensable dans notre société, la Maison de l'Emploi vous convie à 6 heures de délire. La célèbre émission radio de la RTBF, le Jeu des Dictionnaires, viendra le 14 octobre 2004 enregistrer une semaine d'émission de 18h à 23 h 30, au théâtre Marni, 25 rue de Vergnies. L'invité sera Marc Moulin. Ne ratez pas cette occasion de vous divertir, de prendre un bain de dérision bien de chez nous.

Les places sont en prévente à 3 euros, à la Mission Locale pour l'Emploi d'Ixelles au 4ème étage de la Maison de l'Emploi, 4 place du Champ de Mars. Elles seront en vente à 5 euros sur place. Le ticket d'entrée donne droit à une boisson gratuite. L'entracte aura lieu vers 20 h 30 et un sandwich sera offert.



Concours-photo 2004 Fotowedstrijd

objectif (re)construction - doelstelling (her)bouw

Ixelles aime la photo qui aime Ixelles. Pour la 3e fois et jusqu'au 3 novembre, amateurs et pros sont invités à présenter leurs vues de la Commune, autour du thème "Ixelles se (re)construit". Et attention, cette année, il y a 12 500 euros à gagner !

Elsene houdt van foto's, en foto's houden van Elsene. Voor de 3de keer en tot 3 november 2004 worden amateurs en pro's erop uitgenodigd hun foto's rond het thema "Elsene (her)bouwt zich" voor te stellen. Aandacht: dit jaar bedragen de prijzen 12 500 euro !

Si vous êtes photographe amateur, pour participer, vous devez habiter, étudier ou travailler à Ixelles. Professionnel, ce n'est pas nécessaire. Le concours-photo de la Commune comporte donc deux catégories, dont chacune est dotée de 6 prix, le premier prix étant de 2 500 euros.

Au total, 12 500 euros dont 10 000 en espèces et 2 500 en bons de restaurant seront offerts aux gagnants. Les 13 membres du jury comprendront des représentants du monde de la photographie et/ou de l'urbanisme ainsi que d'agents et d'élus de la commune. Quant aux images sélectionnées, elles se verront publiées, entre autres, dans le calendrier communal 2005.

Après la Maison communale en 2002 et le cinéma en 2003, c'est la (re)construction à Ixelles qui est prise pour point de mire.

Un thème à comprendre au-delà de la "simple" brique: la Place Flagey ou le quartier de la Gare du Luxembourg, oui, mais aussi les fêtes entre habitants ou encore les actions des contrats de quartier.

Jean-Pierre Brouhon, Echevin de la Participation et initiateur du projet, explicite l'angle adopté: *Ixelles a toujours été une commune où il fait bon vivre, mais elle tend, depuis un an ou deux, à devenir un des hauts lieux de la Région où il fait "mieux vivre" qu'ailleurs. S'il n'y avait la regrettable exception du chantier Flagey qui, pour des raisons qui échappent au contrôle de la Commune, n'avance pas aussi vite qu'il le faudrait, il serait permis de soutenir qu'Ixelles se refait belle et dynamique quasi à vue d'œil. Je ne doute pas que les chasseurs de bons clichés n'aient que l'embaras du choix.*

Als u amateur bent, moet u, om deel te nemen, te Elsene wonen, studeren of werken, maar niet als u een professionele fotograaf bent. In elke categorie worden zes prijzen uitgedeeld (met een eerste prijs van 2 500 euro).

In het totaal krijgen de winnaars 12 500 euro, waarvan 10 000 in specien en 2 500 in restauranttickets. De jury telt 13 leden, die in september door de Gemeenteraad worden gekozen. Hij bestaat uit vertegenwoordigers van de foto- en / of van de stedenbouwwereld, Gemeenteambtenaren en mandatarissen. De geselecteerde foto's zullen onder anderen in het Gemeentekalender voor 2005 worden gepubliceerd.

Na het Gemeentehuis in 2002 en de film in 2003 neemt de fotowedstrijd van 2004 als thema: "Elsene (her)bouwt zich", die is breder te begrijpen dan simpele "stenen". Het Flageyplein en rond het Luxemburgplein, maar ook een wijkfeest tussen inwoners of de akties van het Blyckaerts en van het Malibran Wijkcontracten.

Schepen van Participatie Jean-Pierre Brouhon die de wedstrijd ten doop hield geeft ons meer uitleg over het gekozen standpunt: *"Elsene is altijd een gemeente geweest waar het leven aangenaam was. Maar sinds een paar jaren wordt ze stilaan een der hoogtepunten in het Gewest waar men beter leeft dan elders. Spijtig genoeg is er een uitzondering: de Flageywerf. Wegens redenen waarvoor de Gemeente niet verantwoordelijk is gaat de werf niet vlug genoeg voort. Anders zou men werkelijk kunnen zeggen dat Elsene steeds mooier en meer dynamisch wordt. In al de wijken zijn de vooruitgangen talrijk en...zichtbaar! Ik twijfel er niet aan dat de fotofanaten een brede keuze zullen hebben."*



MODALITÉS DE PARTICIPATION

- Identification précise du lieu, du bâtiment ou des travaux photographié(s).
- Envoi maximum de 6 photographies noir et blanc en format imprimé obligatoire de 13/18.
- Tirage sur papier photo obligatoire, même pour les candidats qui envoient un CD rom;
- Communication obligatoire des données techniques au dos de la photographie ou sur le formulaire électronique: titre, date de réalisation, lieu, type de caméra, type de film ou support, exposition, etc.
- Les photographies doivent être libres de tout droit de reproduction et n'avoir jamais été primées dans le passé, ni en Belgique ni ailleurs.
- Les photographies doivent être envoyées ou déposées à l'Hôtel communal d'Ixelles, 168 chée d'Ixelles, dans une enveloppe libellée au nom du Collège des Bourgmestre et Echevins de la Commune d'Ixelles, sur laquelle doit figurer la mention "Concours photos" et la catégorie "amateur" ou "professionnel".
- Les photos qui ne seront pas arrivées à l'Hôtel communal d'Ixelles le mercredi 2 novembre 2004 à 17h30 ne seront pas prises en considération.
- Comme garantie de l'anonymat, chaque enveloppe expédiée ou déposée contiendra deux enveloppes distinctes:
 - la première enveloppe ne contiendra pas plus de 6 photos, elle sera scellée et l'artiste n'y inscrira que la lettre P, sans autre marque distinctive;
 - la seconde enveloppe, qui se trouvera à l'intérieur de la première, ne devra contenir que les coordonnées de l'artiste;
 - les huissiers apposeront le même numéro sur les deux enveloppes, dans l'ordre d'arrivée du courrier à la Maison communale.

DEELNEMINGSMODALITEITEN

- De gefotografeerde plaatsen, gebouwen of werven dienen nauwkeurig geïdentificeerd.
- Deelnemers/deelnemsters zullen maximum 6 zwart-wit foto's sturen, verplicht onder gedrukt formaat 13cm x 18cm.
- Deelnemers/deelnemsters zullen verplicht hun foto's op papier printen, zelfs degenen die een Cd-rom sturen.
- Men is verplicht de technische gegevens op de keerzijde van de foto, of op apart elektronisch formulier, mede te delen: titel, datum van de foto, plaats, model foto toestel, model film of drager, belichtingstijd, enz.
- De foto's moeten vrij zijn van om het even welk kopijrecht en mogen in het verleden noch in België noch in het buitenland bekrond zijn geweest.
- Foto's worden naar het Gemeentehuis van Elsene, Elsensteenweg, 168, doorgestuurd of ter plaatse afgegeven, in een envelop gericht aan het College van Burgemeester en Schepenen, waarop de aanduidingen "Fotowedstrijd" en de categorie "Amateur" of "Beroepsfotograaf" dient vermeld te worden.
- Foto's die later dan woensdag 2 november 2004, om 17u30, op het Gemeentehuis aankomen, zullen niet in beschouwing genomen worden.
- Om de anonimiteit te garanderen zal elke doorgestuurde envelop twee andere enveloppen bevatten:
 - in envelop 1 zal men alleen de (maximum) 6 foto's vinden; envelop 1 zal verzegeld zijn en de aanduiding "P" dragen;
 - in envelop 2 zal men slechts de gegevens van de artiest vinden;
 - de gemeentelijke kamerbewaarders zullen hetzelfde nummer op beide enveloppen opschrijven, in de volgorde van aankomst van de brieven op het Gemeentehuis.

Informations: Service de l'Information, Tél. 02 650 05 80, fgauder@ixelles.irisnet.be
Infos et règlement téléchargeable sur www.ixelles.be

Inlichtingen: Dienst Informatie, 02 650 05 80, fgauder@ixelles.irisnet.be
Reglement op www.elsene.be



Paul Loutrou

INSTITUT RENÉ CARTIGNY: NOUVELLE DIRECTION

A la tête de l'IRC, Guy Vogeleer vient de prendre sa retraite, après un parcours salué, au nom du Collège des Bourgmestre et Echevins, par François Picqué, Echevine de l'Instruction Publique. A sa suite: Paul Loutrou, 55 ans, père de 3 enfants et ancien directeur de l'Institut Fernand Cocq (enseignement de promotion sociale). Son credo: viser la qualité.

Le "technique et professionnel", parent pauvre de l'enseignement en Communauté française?

Je suis diplômé de l'enseignement technique et j'y ai enseigné pendant vingt ans. C'est devenu un enseignement de second choix où le jeune atterrit à la suite d'un parcours difficile. Quand j'étais étudiant, faire de telles études était certes un choix marqué sociologiquement, mais pas comme aujourd'hui la conséquence d'un échec. L'image du "technique" est mauvaise. Au sortir de la 6^e primaire, le réflexe reste de proposer l'enseignement général en premier lieu, sauf problèmes importants.

On veut le meilleur pour ses enfants... Il faudrait s'entendre sur ce que signifie "meilleur". Vouloir le meilleur pour l'enfant, n'est-ce pas avant tout trouver ce qui lui correspond le mieux? Ne pas attendre qu'il ait subi des échecs avant de l'orienter vers des études plus concrètes? Croire que seul l'enseignement général permet d'offrir un avenir à nos jeunes, c'est non seulement faux, mais aussi dangereux. Dans l'enseignement technique et professionnel, l'accent est mis également sur la rigueur et la méthode. Par ailleurs, je pense qu'un jeune qui dispose d'un diplôme d'ouvrier qualifié ou de technicien qu'il a voulu se sentir mieux dans sa peau, sera mieux reconnu dans la vie et dans son travail, que s'il avait "ramé" à contre-courant de ses aspirations dans l'enseignement général.

Comment changer cette image?

L'attente dans les entreprises est énorme pour engager des travailleurs qualifiés. Pour cela, il faut miser avant tout sur la qualité de la formation et bien avoir conscience que l'enseignement technique doit aussi préparer à l'enseignement supérieur. Cette fonction de directeur, je l'ai acceptée parce que j'ai derrière moi un Pouvoir Organisateur communal qui me soutient et partage mes convictions. Au sein de l'IRC, les professeurs y croient. Ensemble, nous devons relever ce défi. C'est un travail de longue haleine, mais qui en vaut la peine pour nos jeunes.



Guy Vogeleer

Urbanisme: ça pousse de partout

Lors de son installation en 2001, le nouveau Collège d'Ixelles, par la voix de son Echevin de l'Urbanisme Jean-François Vaes, énonçait très clairement ses deux priorités en matière de politique urbanistique. Première priorité: l'éradication des grands chancres urbains qui faisaient la honte de notre Commune.

Deuxième priorité: encourager la construction d'immeubles de logements pour faire face à la crise de l'augmentation des prix. Aujourd'hui, à peine trois ans plus tard, tous les grands chancres sont en phase de reconstruction avec toujours de nouveaux logements à la clé!

Wéry / Couronne



Alors que les chantiers de l'ex-Hôpital Militaire, de la rue de Trèves et du Champs de Mars se poursuivent à vive allure, la construction d'un nouvel immeuble de logements vient de débuter à proximité de la place Blyckaert.

Situé à l'angle de la rue Wéry et avenue de la Couronne, le projet prévoit 23 logements et un rez-de-chaussée commercial. Cette réalisation va remplacer une ancienne polyclinique ainsi qu'un atelier en fond de parcelle abandonnés depuis des années. Le nouvel immeuble, dessiné par l'atelier d'architecture Hemeleers, s'élèvera sur 7 étages.

Cet angle, fort visible depuis l'avenue de la Couronne, avait un défaut important de proportions vis-à-vis des bâtiments environnants. Le nouveau gabarit reprenant ceux des deux immeubles voisins, il permettra un lien plus cohérent entre ceux-ci, qui donnent une impression trop imposant, actuellement.

D'un point de vue urbanistique, l'intégration est évidemment plus heureuse que la situation précédente. L'incorporation de commerces devrait aussi permettre une dynamique sociale, dans la continuité de la rue Malibrant et la place Blyckaerts. La fin du chantier est programmée pour septembre 2005.



Heron Plaza, c'est parti

Le projet Heron se situe sur une partie d'îlot délimité par l'avenue de la Toison d'or et les rues des Chevaliers et des Drapiers. Il consiste en la réalisation d'un complexe immobilier mixte composé d'un hôtel de 123 chambres, de surfaces commerciales, de 50 appartements neufs et 11 rénovés.

Un parking de 184 places est également prévu. Le projet sera constitué de deux parties distinctes séparées par un nouveau passage. Le bloc le long de l'avenue de la Toison d'Or sera affecté à l'hôtel et aux commerces tandis que le bloc arrière sera affecté aux logements. Un "life-Center" est prévu au sous-sol. Le chantier devrait être terminé dans 2 ans et demi, la phase de démolition a déjà été entamée.

Reconstruction de la rue Godecharle

Le projet devant finaliser la partie sud de la dalle recouvrant la gare du Luxembourg est en cours de réalisation. Rue Wiertz (coté pairs) et rue Godecharle (coté pairs), ce sont 4 immeubles résidentiels qui devraient faire place aux terrains vagues.

Lamentables "dégâts colatéraux" de la construction du Parlement Européen, ces terrains subsistaient en friche depuis les violentes démolitions des habitations rue Wiertz et rue Godecharle qui ont traumatisé le quartier.



Le chantier Héron Plaza

Le projet prévoit 275 logements, deux commerces et un hôtel de 150 chambres. Le chantier de l'hôtel a déjà débuté, le gros œuvre devrait être terminé début 2005, et la

fin des travaux serait prévue pour novembre 2005. En ce qui concerne les résidences, il faudrait attendre août 2006 pour voir le projet finalisé.

Votre antenne peut-elle aussi capter... un PV ?

Ca fait longtemps qu'on le répète: les antennes paraboliques ne sont pas esthétiques! D'où un nécessaire permis d'urbanisme, et des conditions de placement très claires:

- l'antenne ne peut être vue de la rue ou de l'espace public en général;
- une seule antenne est autorisée par bâtiment (s'il s'agit d'un immeuble à appartements, seule une antenne collective est autorisée);
- le diamètre de la parabole ne peut dépasser 1,20 m;
- les antennes doivent être soit dissimulées au niveau de l'étage technique (pour les immeubles à toit plat), soit placées sur le versant arrière des toitures, soit encore placées dans le jardin et dissimulées par des plantations.

Ces points sont extraits du très sérieux "Règlement sur le placement extérieur d'antennes hertziennes, paraboliques ou réceptrices de radiodiffusion et de télévision" (voté par le Conseil Communal le 29 juin 1995). Il est fait pour préserver la beauté des façades ixelloises. A vous de jouer si vous vous sentez concerné(e): mettez-vous en règle, sans quoi une contravention risque de tomber du ciel!

Pour toute information complémentaire: 02 535 67 07.

W e blijven het maar herhalen: schotelantennes bieden geen mooi zicht! Bijgevolg moet u een stedenbouwkundige vergunning aanvragen en strikte installatievoorwaarden nakomen:

- de antenne mag noch van de straat noch van het openbare gebied zichtbaar zijn;
- per gebouw is slechts één antenne toegestaan (voor gebouwen met meerdere appartements is slechts één gemeenschappelijke antenne toegestaan);
- de doorsnede van de schotelantenne mag niet meer dan 1,20 m bedragen;
- de antennes moeten hetzij op de technische verdieping verborgen staan (voor gebouwen met een plat dak), hetzij aan de achterkant van het dak geplaatst worden, hetzij in de tuin staan en door een scherm van planten onzichtbaar zijn.

Deze punten komen uit het strenge Reglement betreffende het in de open lucht plaatsen van hertz- of schotelantennes en van radio- en televisieantennes (aangenomen door de gemeenteraad op 29 juni 1995). Het reglement heeft tot doel de mooie gevels in Elsene te beschermen. De bal ligt in uw kamp indien u hierbij betrokken bent: zorg ervoor dat u in orde bent, zoniet kan er wel eens een boete komen aanwaaien!

Voor alle bijkomende inlichtingen: 02 535 67 07.

Kan uw antenne ook een... proces-verbaal ontvangen?

UNE PUBLICATION DE LA COMMUNE D'IXELLES - SERVICE DE L'INFORMATION, 227A CH. D'IXELLES, TÉL. 02 650 05 80 xinfo@brutele.be • www.ixelles.be

EEN PUBLICATIE VAN DE GEMEENTE ELSENE - DIENST INFORMATIE 227A ELSENSE STEENWEG, TEL. 02 650 05 80 xinfo@brutele.be • www.elsene.be

COMITÉ DE RÉDACTION/REDACTIECOMITÉ: Jean-Pierre Brouhon, Godelieve Bonnet, Jean-Pierre Carbon, Pascal Devos, Luc Heyneman, Xavier Melchior, Ans Persoons, Jean-Philippe Pirard, Yves Rouyet

ONT COLLABORÉ À CE NUMÉRO/ HEBBEN AAN DIT NUMMER MEEGEWERKT: Philippe Bovy, Marie Davister, Stéphane Larose, Benjamin Lemmens, Yasmine Rodrigues Marais

SECRÉTARIAT DE RÉDACTION/ REDACTIESECRETARIAAT: Françoise Gauder

PHOTOS/FOTOS: Georges Strens (Serv. Inform. Dienst), Pierre Lardot

MISE EN PAGE/VORMGEVING: Infographie communale/Gemeente Infografie Infographiste: Valérie Lebrun Editions européennes Couverture / Kaft: Roger Somville, "Le triomphe de la paix" (détail), 1963, tapisserie (H 470 x L 1330 cm) tissée à la Manufacture Gaspard De Wit (Malines), Collection de l'Etat Belge, Palais des Congrès de Bruxelles (salle Somville). Grand merci à Roger et à Marc Somville!

IMPRESSION/DRIJK: Imprimerie communale/Gemeentedrukkerij

EDITEUR RESPONSABLE/ VERANTW. UITGEVER: Jean-Pierre Brouhon, Echevin de l'Information et de l'Imprimerie/ Schepen van Informatie en Drukkerij, chaussée d'Ixelles 168 Elsensesteenweg 1050 Ixelles-Elsene



IMPRIMÉ SUR CYCLUS PRINT 100% RECYCLÉ
GEDRUKT OP CYCLUS PRINT 100% GERECYCLEERD