

01/03 > 31/03/08

Mensuel de la Commune d'Ixelles
Maandblad van de Gemeente Elsene

Elsene **info**
Ixelles n°67



Un budget sous contrôle

Een begroting onder controle



Inclus / Ingesloten
XL-Agenda

Karin Clercq
à Ixelles / te Elsene: p. 08

Emergence - XL: un projet pilote et modèle associant sport et job coaching



Le futur bâtiment d'Emergence - XL rue du Sceptre
Het toekomstig gebouw van Emergence - XL in de Scepterstraat

Lancé sur le modèle d'une expérience française qui a démontré son efficacité (dans la ville du Havre), Emergence - XL est sur les rails. Dans le quartier Blyckaerts, en haut de la rue du Sceptre, un bâtiment communal de 1.200 m² (rénové avec l'aide de partenaires publics et privés ainsi qu'avec le soutien du monde associatif) accueillera un centre dédié à la formation des jeunes les moins qualifiés. On y associera la pratique du

sport et l'accompagnement à l'insertion socio-professionnelle. Faciliter l'intégration des jeunes à la vie active, leur rendre confiance en eux, leur rappeler le respect de soi et des autres, leur proposer une discipline de vie leur rendant toutes leurs chances, et leur offrir un accompagnement efficace : voilà en quelques mots les objectifs de cette initiative. Ce projet est porté pour le Collège par Willy Decourty, Bourgmestre, Dominique Dufourny, Premier Echevin en charge des Sports et du Commerce et Bea Diallo, Echevin de la Jeunesse et de l'Emploi.

Emergence - XL: een piloot- en voorbeeldproject dat sport aan job coaching koppelt

Emergence-XL, dat werd opgestart naar het model van een Frans experiment (in de stad Le Havre) dat zijn doeltreffendheid heeft bewezen, staat in de steigers. In de wijk Blyckaerts, bovenaan de Scepterstraat, zal een gemeentelijk gebouw van 1.200 m² (dat werd gerenoveerd met de hulp van publieke en private partners, alsook met de steun van het verenigingsleven) een centrum onderbrengen dat is gewijd aan de opleiding van de minst geschoolde jongeren. Sportbeoefening en begeleiding zullen er worden gekoppeld aan socioprofessionele inschakeling. De integratie van jongeren in het actieve leven vergemakkelijken, hun zelfvertrouwen geven, hun opnieuw respect voor zichzelf en de anderen bijbrengen, hun een levensdiscipline voorstellen die hun terug alle kansen geeft en hun een doeltreffende begeleiding aanbieden: dat zijn in enkele woorden de doelstellingen van dit initiatief. Dit project wordt voor het College gedragen door Willy Decourty, Burgemeester, Dominique Dufourny, Eerste Schepenen belast met Sport en Handel en Bea Diallo, Schepenen van Jeugd en Tewerkstelling.

Ixelles a fêté le Nouvel An asiatique

Le 7 février 2008, de nombreux pays d'Asie du Sud-Est fêtaient leur nouvel an. La Commune d'Ixelles, à l'initiative de l'Echevin Pascal Dufour, a voulu s'associer aux réjouissances de ses habitants asiatiques afin de fêter tous ensemble l'arrivée du printemps, le samedi 16 février. Le Théâtre Marni a pris des allures de Saïgon ou de Pékin, avec un marché d'artisanat et de gastronomie et plusieurs spectacles de danses et musique, clôturés par un immense karaoké. Une journée qui a mis en valeur la richesse des différentes communautés asiatiques présentes sur le territoire ixellois.



Elsene heeft het Aziatisch Nieuwjaar gevierd

Op 7 februari 2008 vierden tal van landen in Zuidoost-Azië hun Nieuwjaar. Op initiatief van Schepenen Pascal Dufour wilde de Gemeente Elsene zich graag aansluiten bij de feestelijkheden van haar Aziatische inwoners om allemaal samen de komst van de lente op zondag 16 februari te kunnen vieren. Het Théâtre Marni werd aangekleed als Saïgon of Peking, met een ambachtsmarkt en eetkraampjes en verschillende dansen muziekspektakels, met als afsluiter een gigantische karaoké. Een dag die de rijkdom van de verschillende Aziatische gemeenschappen aanwezig op het Elsense grondgebied tot haar recht liet komen.

La friterie Flagey a la "kot" Frit Flagey langs het water

La baraque à frites a trouvé une bonne place sur les bords du premier Etang d'Ixelles, le temps de finir les travaux de Flagey. Pour célébrer le "sauvetage" du fritkot réputé jusqu'en Australie (puisqu'on y a trouvé des pétitionnaires émus par le patrimoine ixellois), le Collège des Bourgmestre et Echevins a dégusté une frite le 14 février en compagnie de la presse locale.

Het frietkraam heeft een goede stek gevonden op de oevers van de eerste Vijver van Elsene, totdat de werken aan het Flageyplein zijn beëindigd. Om de "redding" te vieren van het fritkot dat bekend is tot in Australië (aangezien het Elsense patrimonium er mensen tot petitioneren heeft beroerd), heeft het College van Burgemeester en Schepenen op 14 februari een friet geproefd in aanwezigheid van de lokale pers.



L'agenda des travaux est en ligne !

Sur www.ixelles.be, retrouvez les chantiers en cours et en prévision sur le territoire ixellois. Menu de gauche, Agenda, Travaux.

De werkenagenda staat online!

Op www.elsene.be, vindt u de lopende en voorzien werken op de elsense territorium. Links menu, Agenda, Werken.

SOMMAIRE BEKNOPT



Edito

EN BREF IN HET KORT	P.02
EDITO	P.03
BUDGET SOUS CONTRÔLE ONDER CONTROLE BEGROTING	P.04-05
CONSEIL DES JEUNES JEUGDRAAD	P.06-07
KARIN CLERCQ KARIN CLERCQ	P.08
EN BREF IN HET KORT	P.09
PRIME PETIT PATRIMOINE PREMIE KLEINE PATRIMONIUM	P.10-11
PROPRETÉ NETHEID	P.12-13
IMMEUBLES EXEMPLAIRES VOORBEELDIGE FLATGEBOUWEN	P.14-15
MATONG'ART MATONG'ART	P.16

Une publication de la Commune d'Ixelles,
Service de l'Information
Chaussée d'Ixelles 168, 02 650 05 80,
information@ixelles.be • www.ixelles.be
Een uitgave van de Gemeente Elsene,
Informatiedienst
Elsensesteenweg 168, 02 650 05 80,
informatie@elsene.be • www.elsene.be

Ont collaboré à ce numéro /

Werkten mee aan dit nummer:
Ph. Bowy, D. Cugnon, M. Debacker, Tania Ferard, O.
Kiebooms, M. Louis, Jean-Robin Poitevin, Benoît Rothe
Rédaction / Redactie: Julie Dressou (Agenda),
Françoise Gauder (Rédactionnel),
A. Guillaume (Responsable du Service Information)
Mise en page / Vormgeving:
Infographie communale / Gemeentelijke Infografie:
Anne Gilbert, Sabine de Moerloose
Illustrations / Illustraties: Anne Gilbert
Impression / Druk: Imprimerie communale /
Gemeentelijke Drukkerij
Editeur responsable / Verantw. uitgever:
Commune d'Ixelles / Gemeente Elsene
Chée d'Ixelles 168 Elsensesteenweg 1050 Ixelles / Elsene

Compression

Peut-être avez-vous entendu ou lu dans la presse que les communes bruxelloises ont de plus en plus de difficulté à maintenir leur budget en équilibre. Ainsi, depuis 2007, la Région de Bruxelles-Capitale alloue annuellement 10 millions d'euros afin de pallier les difficultés rencontrées par les 19 communes.

Cette réalité peut nous amener à diverses réflexions. On pourrait, comme d'aucuns, penser qu'en Belgique, les niveaux de pouvoir sont trop nombreux. Que l'on pourrait gérer ce pays en se limitant aux entités fédérées (les communautés et régions). En théorie, cela permettrait de rationaliser les coûts salariaux, d'optimiser la gestion des compétences qui bien souvent se superposent ou encore d'augmenter les financements directs et indirects (impôts, taxes, subsides fédéraux, ...).

Nous pensons au contraire que les communes jouent le rôle primordial de maillon entre l'état et le citoyen. Nous avons déjà évoqué* l'importance des communes, leur proximité, la multitude et la variété des services rendus quotidiennement. Si, au regard du travail accompli, le budget d'une commune n'est pas aussi pharaonique qu'on peut le penser, comment comprendre alors les difficultés actuelles ?

Le financement d'une commune est principalement assuré par l'impôt des personnes physique, le pré-compte immobilier, diverses taxes ainsi que la dotation octroyée par la Région. Ces ressources sont importantes mais ne suffisent pas. Nous pourrions réagir en augmentant ces diverses rentrées mais cela ne cadre pas avec nos idéaux politiques. Dès lors, nous essayons de maîtriser les dépenses de la Commune sans pour cela diminuer la qualité des services rendus aux Ixellois. Il faut également faire face à la paupérisation de la population qui engendre un nombre croissant de citoyens émargeant au CPAS et des demandes de logements sociaux ou moyens en constante augmentation. Tout cela coûte évidemment beaucoup aux communes mais nous considérons qu'il est possible de redresser nos finances sans toucher à des dépenses qui nous semblent prioritaires. C'est par la compression des dépenses de fonctionnement que nous avons décidé d'agir. Diminuer les achats des services, les frais de représentation... c'est avant tout éviter et refuser de précariser l'individu.

Bezuiniging

U hebt misschien wel al in de pers gelezen dat de Brusselse gemeenten meer en meer moeite hebben om hun budget in evenwicht te houden. Zo verleent het Brussels Hoofdstedelijk Gewest, sinds 2007, jaarlijks 10 miljoen euro om de moeilijkheden te onderwerpen die de 19 gemeenten ondervinden.

Deze realiteit moet ons tot verschillende bedenkingen brengen. Men zou, zoals velen, kunnen opperen dat in België teveel regeringen zijn. Dat we het land zouden kunnen besturen door ons te beperken tot alleen federale entiteiten (de gemeenschappen en gewesten). In theorie zou dat besparingen kunnen opleveren op het vlak van de loonkost en het beleid optimaliseren van de bevoegdheden die nu meestal elkaar overlappen of ook de directe en indirecte financiering verbeteren (belastingen, taksen, federale toelagen, ...).

Wij zijn, in tegenstelling, van mening dat de gemeenten een zeer belangrijke rol spelen als schakel tussen de Staat en de burger. We hebben reeds eerder* het belang aangehaald van de gemeenten, hun nabijheid, de hoeveelheid en gevarieerdheid van de dagelijks verleende diensten. In vergelijking met het verrichte werk is het budget van een gemeente echt niet zo astronomisch hoog zoals men wel eens geneigd zou zijn om te denken. Hoe dan deze moeilijkheden begrijpen ?

De financiering van een gemeente is voornamelijk gewaarborgd door de belasting van fysieke personen, de onroerende voorheffing, verschillende taksen evenals de subsidie toegekend door het Gewest. Deze middelen zijn belangrijk maar onvoldoende. We zouden kunnen reageren door deze verschillende inkomsten te verhogen maar dat kadert niet in onze politieke idealen. Daarom proberen wij de uitgaven van de Gemeente te beheren zonder de kwaliteit van de dienstverlening aan de Elsenaren te verminderen. We moeten eveneens het hoofd bieden aan de verpaupering van de bevolking die een stijgend aantal burgers doet aankloppen bij het OCMW en het steeds stijgende aantal aanvragen voor een sociale woning. Dit alles kost natuurlijk veel aan de gemeenten maar wij vinden dat het mogelijk is om onze financiën te herstellen zonder aan deze, naar ons inziens, noodzakelijke prioriteiten te raken. Het is via de bezuiniging van de werkingsuitgaven dat we beslist hebben om te handelen... De aankopen voor de diensten verminderen, de representatiekosten... eerst en vooral weigeren en vermijden dat de enkeling op de tocht komt te staan.

* Voir éditio, Info-Ixelles n°63 - 2007

*Zie editio, Info-Elsene n° 63 - 2007

Willy DECOURTY

Député-Bourgmestre d'Ixelles / Volksvertegenwoordiger-Burgemeester van Elsene

Budget 2008: les finances sont sous contrôle

Le Collège, par la voix de l'Echevin des Finances Olivier de Clippele, confirme sa volonté d'assainissement des finances communales.

En effet, la première configuration du budget 2008 accusait un déficit à l'ordinaire de 10.642.754 euros. Plusieurs mesures ont alors été prises afin de redresser la situation et d'éviter à tout prix la mise sous plan d'assainissement. Cette mise sous contrôle impliquerait une perte de pouvoir décisionnel dans la gestion quotidienne de la commune et un manque de marge de manœuvre pour nos politiques dans les projets à réaliser.

Les différentes mesures qui ont été prises, concernent notamment les dépenses de fonctionnement, les dépenses de dette, les dépenses en matière de personnel ou encore les dépenses de transferts.

Dépenses de fonctionnement (16.218.451 euros)

Le Collège a pris la décision de réduire de 10% le budget de fonctionnement des services tant en matière de fourniture de matériel, de téléphone... que de consommation d'énergie par exemple.

Certaines dépenses restent toutefois incompressibles comme le poste de la Zone de police qui reste identique à celui de l'année précédente soit 15.598.647 euros et le budget du CPAS qui augmente de 17,9% en deux ans pour atteindre près de 20.000.000 euros en 2008.

En matière de dépenses de personnel, la situation est maîtrisée. Personne ne doit craindre pour son emploi. Toutefois, la consigne du Collège, depuis 2007, est de ne remplacer qu'un départ (pension, démission, décès) sur deux. La décision de remplacer ou non se fait au cas par cas et ce, dans l'optique de

continuer à garantir un service de qualité à la population. Tout ceci représente un peu moins de 40 équivalents temps plein d'ici la fin 2008. De plus, le Collège des Bourgmestres et Echevins a lancé un audit de fonctionnement en matière de personnel afin de rationaliser le travail dans les différents services communaux et de le rendre plus efficient.

Dépenses de dette (12.856.226 euros)

Le montant de la dette est passé de 35 à 116 millions d'euros en l'espace de quelques années. Dès lors, il était indispensable de procéder à une mise sous contrôle de la charge de la dette et ce, par une meilleure maîtrise des investissements. Par conséquent, le Collège s'est engagé à revoir ses priorités en matière de politiques à réaliser.

Recettes

En outre, les recettes propres de la Commune sont estimées à 15.608.352 euros. Une rectification des recettes escomptées a été apportée suite à la fin du chantier du Parlement Européen et à un meilleur recensement des immeubles à l'abandon.

Parallèlement à cela, certains impôts ont été indexés comme la taxe sur les surfaces de bureaux (+1 euro / m²), le parcage (la demi-journée passe de 12 à 15 euros), les affiches de notaire (de 2,50 euros à 5 euros) ou encore les tarifs pour les bâches publicitaires ou les chambres louées à l'heure. L'objectif poursuivi étant une meilleure perception des recettes ainsi que la suppression des taxes inutiles ou obsolètes.

En matière d'additionnels, Ixelles maintient le taux à

l'impôt des Personnes Physiques (IPP) à 7,5%, ce qui lui permet d'escompter une recette de 17.877.525 euros pour 2008.

Les additionnels au Précompte immobilier sont également maintenus. 38.146.256 euros sont ainsi prévus au budget.

Intervention régionale

Le Parlement bruxellois a adopté une ordonnance accordant une aide financière pendant trois ans aux 19 communes de Bruxelles. La première participation financière est liée à la suppression de la taxe sur les ordinateurs. Afin de compenser cette perte, Ixelles perçoit 730.000 euros de la Région. La seconde intervention régionale s'élève, quant à elle, à près de 800.000 euros et a pour but d'améliorer la situation financière de la Commune.

En conclusion

Les finances communales sont sous contrôle. Avec une réduction du déficit ordinaire par habitant, le budget 2008 inverse la tendance d'augmentation des déficits observée entre 2000 et 2006. Le bas de laine d'Ixelles s'est réduit, de sorte que les efforts d'assainissement devront être poursuivis durant quelques années encore.

Néanmoins, grâce aux mesures décidées, l'Echevin des Finances, Olivier de Clippele est persuadé qu'Ixelles retrouvera sans nul doute une belle santé d'ici quelques années.

Références

Olivier de Clippele, Echevin des Finances

Tél. 02 543 36 84, adv-oc@skynet.be

Fernand Adams, Receveur communal

Tél. 02 515 62 00, fernand.adams@ixelles.be

Réduction du déficit opérationnel

	2006 (compte) en euros	2008 (budget) en euros	%
Habitants	78.024	79.353	+ 1,70
Recettes ordinaires	141.684.503	149.253.693	+ 5,35
Dépenses ordinaires	154.037.372	152.800.529	- 0,80
Résultat	- 12.352.869	- 2.546.836	- 79,83
Résultat corrigé*	- 2.054.886	- 1.736.836	- 15,48
Résultat corrigé par habitant	- 26,34	- 21,89	- 16,89

* Résultat après imputation des dépenses exceptionnelles intervenues en 2006.

Begroting 2008 : de financiën zijn onder controle

Het College, door monde van haar Schepen van Financiën Olivier de Clippele, bevestigt haar wil om de gemeentelijke financiën terug gezond te maken.

Inderdaad, het eerste concept van de begroting 2008 vertoonde een tekort in het gewone van 10.642.754 euro. Verschillende maatregelen zijn dan genomen om de situatie recht te zetten en om ten allen koste gevrijwaard te blijven van een saneringsplan. Deze onder controlestelling zou een verlies aan zelfstandig beslissingsrecht in het dagelijkse beheer van de gemeente betekenen en onze politieke bewegingsruimte beperken bij het realiseren van onze projecten.

De verschillende maatregelen die werden genomen hebben betrekking op de werkingsuitgaven, de schulduitgaven, personeelskost en ook transferkosten.

Werkingsuitgaven (16.218.451 euro)

Het College heeft de beslissing genomen om het werkingsbudget van de diensten met 10% te verminderen op het vlak van levering van materiaal, telefoon... en het energieverbruik bijvoorbeeld.

Bepaalde uitgaven blijven echter niet te besnoeien zoals rekening van de Politiezone die identiek blijft aan vorig jaar, namelijk 15.598.647 euro en het budget van het OCMW dat in twee jaar stijgt met 17,9% om nagenoeg 20.000.000 euro te bedragen in 2008.

Op het vlak van de personeelskosten is de situatie bedwongen. Niemand hoeft voor zijn baan te vrezen. De instructie van het College sinds 2007 is echter om één vertrek op twee (pensioen, ontslag, overlijden) te vervangen. De beslissing om tot vervanging over te gaan wordt voor elk geval opnieuw bestudeerd en dit in de optiek het voortbestaan van een kwalitatieve

dienstverlening aan de bevolking te garanderen. Dit alles vertegenwoordigt iets minder dan 40 voltijdse banen tegen eind 2008. Het College van Burgemeester en Schepen heeft tevens een werkingaudit van het personeel opgestart teneinde het werk te rationaliseren in de verschillende gemeentelijke diensten en om ze doeltreffender te maken.

Schulduitgaven (12.856.226 euro)

Het bedrag van de schuld is opgelopen van 35 naar 116 miljoen euro in de loop van enkele jaren. Daarom werd het noodzakelijk om over te gaan tot een controle op de last van de schuld en dit door een beter beheer van de investeringen. Bijgevolg heeft het College zich verbonden tot het herzien van haar prioriteiten op het vlak van de te realiseren politiek.

Inkomsten

Daarenboven zijn de eigen inkomsten van de Gemeente begroot op 15.608.352 euro. Een rechtzetting van de verwachte inkomsten werd ingeschreven tengevolge van het einde van de werf van het Europees Parlement en van een betere inventarisering van de verwaarloosde gebouwen.

Gelijklopend werden enkele belastingen geïndexeerd zoals de taks op bureloppervlakte (+1 euro / m²), het parkeren (de halve dag verhoogt van 12 naar 15 euro), de notariële affiches (van 2,50 euro naar 5 euro) of ook nog de tarieven voor publiciteitszeilen en de kamerverhuur per uur. Het beoogde doel is een betere inning van de inkomsten en de afschaffing van

onnodige en in onbruik geraakte taken.

Op het vlak van de aanvullende belasting, behoudt Elsene het bedrag voor de belasting op Fysieke Personen (BFP) op 7,5%, wat haar toelaat een inkomst te verwachten van 17.877.525 euro voor 2008.

De aanvullende belasting op de onroerende voorheffing wordt ook behouden. Hierdoor wordt 38.146.256 euro verwacht in de begroting.

Gewestelijke tussenkomst

Het Brussels Parlement heeft een bepaling goedgekeurd waarbij ze gedurende drie jaar een financiële hulp toekent aan de 19 Brusselse gemeenten. De eerste financiële bijdrage is verbonden aan het afschaffen van de taks op de computers. Teneinde dit verlies te compenseren ontvangt Elsene 730.000 euro van het Gewest. De tweede gewestelijke tussenkomst bedraagt ongeveer 800.000 euro en heeft als doel de financiële situatie van de Gemeente te verbeteren.

Besluit

De gemeentelijke financiën zijn onder controle. Met een vermindering van het gewone tekort per inwoner keert de begroting 2008 de tendens van de aangroei van het tekort tussen 2000 en 2006. Het spaarvarken van Elsene werd afgeslankt in die mate dat deze inspanningen tot gezondmaking nog enkele jaren moeten volgehouden worden.

Niettemin, dank zij deze vastgestelde maatregelen is Olivier de Clippele, Schepen van Financiën, ervan overtuigd dat Elsene, zonder enige twijfel, binnen enkele jaren haar goede gezondheid zal terugvinden.

Vermindering van het werkingstekort

	Rekening 2006 (euro)	Begroting 2008 (euro)	%
Inwoners	78.024	79.353	+ 1,70
Gewone inkomsten	141.684.503	149.253.693	+ 5,35
Gewone uitgaven	154.037.372	152.800.529	- 0,80
Resultaat	- 12.352.869	- 2.546.836	- 79,83
Verbeterd resultaat*	- 2.054.886	- 1.736.836	- 15,48
Verbeterd resultaat per inwoner	- 26,34	- 21,89	- 16,89

* Resultaat na boeking van de uitzonderlijke uitgaven die zich hebben voorgedaan in 2006

Referenties

Olivier de Clippele, Schepen van Financiën

Tel. 02 543 36 84, adv-oc@skynet.be

Fernand Adams, Gemeenteontvanger

Tel. 02 515 62 00, fernand.adams@ixelles.be

Le Conseil communal des Jeunes entre en action

"On ne nous demande jamais notre avis !" déplorent souvent les jeunes. En réponse, Ixelles lance un nouveau Conseil pour leur donner la parole et leur permettre de poser des actes concrets.

"Ce qui m'intéresse, c'est d'avoir un pouvoir pour défendre nos droits", déclare Christelle, 17 ans. Plus tard, elle voudrait être avocate. Hanane, 15 ans, souhaite devenir médecin. Elle enchaîne : "Nous avons la chance de pouvoir dire ce qu'on pense, il faut en profiter". Ce qui tient à cœur de la benjamine, Alhame, 13 ans, c'est "que l'école des devoirs (de la rue du Vivier, ndlr) soit plus belle, avec de la place et une photocopieuse qui fonctionne".

Les adolescentes font partie, avec une douzaine d'autres jeunes (dont une majorité de garçons) de 13 et 25 ans, du groupe pilote du Conseil communal des Jeunes. Dotés d'une conscience citoyenne et d'un sens critique certain, ils ont répondu à l'invitation de Bea Diallo, Echevin de la Jeunesse, par le biais de cinq associations ixelloises (L'Observatoire BaYaYa, SOS Jeunes Quartier Libre, Dynamo, XLJ et la Mosaïque-XL). La mission de ce "noyau dur" ? Lancer une dynamique avant de vraies élections en automne prochain, qui ouvrira le Conseil à l'ensemble des jeunes prêts à représenter leurs pairs à la Commune.

Bea Diallo : "L'idée est celle d'une mise en contact. Le Conseil des Jeunes est né dans le cadre du réseau XL-liens, une structure elle-même inspirée de l'Ecole de la Vie*. Nous l'avons créée en mars dernier, pour relier les jeunes aux autorités communales, aux partenai-

res associatifs et entre eux. Le but est d'établir et de maintenir un dialogue ouvert." Ce travail se traduit d'une part en milieu scolaire, par des débats et activités entre cinq écoles des réseaux communal et libre, d'autre part via le Conseil des Jeunes, initié en collaboration avec les associations citées plus haut.

Jean-Robin Poitevin, le responsable d'XL-liens, estime que demander leur opinion aux jeunes c'est bien, les inciter à l'action, c'est encore mieux! "Il faut qu'ils s'impliquent à fond. Nous avons besoin d'un groupe de choc, qui se réunit régulièrement. Les jeunes sont invités non seulement à donner leur avis mais aussi à mettre la main à la pâte. Ce sont eux, avec le soutien de leurs pairs, qui mettront en oeuvre leurs idées. Notre travail, c'est de leur offrir les moyens et de leurs transmettre les compétences !" Ils ont déjà commencé en rafraîchissant les locaux de l'école des devoirs de la rue du Vivier.

Réfléchir et agir

Mais, sur quoi veulent-ils intervenir, les jeunes conseillers? Après une première réunion d'information, des explorations d'Ixelles appareil photo en main et un micro-trottoir, des pistes sont apparues. Un week-end passé ensemble à les décortiquer a permis de dégager cinq terrains d'action : les infrastructures pour jeunes (dont ils veulent faire le bilan), la parole et l'écoute des jeunes (via un site web, la promotion de jeunes talents), l'environnement (en mettant l'accent sur la

propreté), l'encadrement (avec l'école des devoirs, par exemple), la sécurité.

Certains projets, c'est sûr, sont plus directement abordables que d'autres. Grâce à Marouane, le petit génie informatique du groupe, le site internet devrait pouvoir être mis facilement en ligne. Mais comme le fonctionnement d'une commune le veut, toutes les propositions doivent être approuvées avant d'être concrétisées. Elles seront relayées auprès du Conseil communal par l'Echevin de la Jeunesse. "Ils nous a bien écoutés", affirment les filles.

Halhame évoque la forte impression faite, lors du week-end de travail, par un "prof" de l'Ecole de la Vie, Jean-Marc Mahy, éducateur en formation et ex-détenu pendant 19 ans. "C'est touchant et intéressant de rencontrer une personne qui a souffert, qui raconte un parcours comme on n'en connaît pas, surtout à notre âge." "C'est arrivé à cette personne parce qu'elle était isolée. Nous sommes tous responsables de ce genre de situation. Le message, c'est qu'il faut se battre tous ensemble" poursuit Christelle, en guise de conclusion.

*L'Ecole de la Vie est une association qui a pour but de "permettre à des personnes que l'on considère souvent comme différentes, voire opposées, de pouvoir apprendre à se connaître autour d'actions concrètes. Pour y parvenir, l'équipe favorise notamment les liens entre les mondes scolaires et associatifs" (www.ecoledelavie.be).

Devenir jeune conseiller ?

Pour participer au Conseil des Jeunes, il s'agira d'être attentif à l'appel à candidatures qui sera lancé dans les écoles dès septembre prochain. En attendant, le groupe pilote a toujours besoin de coups de main pour des actions ponctuelles!

Références

Bea Diallo, Echevin de la Jeunesse, de la Famille, de l'Emploi et de l'Insertion sociale
02 515 64 68, bea.diallo@ixelles.be
Chaussée d'Ixelles 168

Jean-Robin Poitevin, coordinateur XL-liens et Conseil de la Jeunesse
0472 46 49 86, coordxliens@gmail.com



© Jean-Robin Poitevin

De Gemeentelijke Jeugdraad treedt in actie

“Onze mening wordt nooit gevraagd!” klagen jongeren vaak. Als antwoord richt Elsene een nieuwe Raad op om hun een stem te geven en om hen toe te laten concrete daden te stellen.



Micro-trottoir dans les rues d'Ixelles / Straatinterview in Elsene

“Wat mij interesseert, is onze rechten kunnen verde- digen”, verklaart Christelle, 17 jaar. Later zou ze advo- cate willen worden. Hanane, 15 jaar, zou graag dokter worden. Ze valt in: “Wij hebben de kans om te kun- nen spreken over wat we denken, daar moeten we van profiteren”. Wat Alhame, 13 jaar en het jongste meisje, nauw aan het hart ligt, is “dat de taakschool (van de Visvijverstraat, nvdr) mooier zou zijn, met plaats en een fotokopieerapparaat dat werkt.”

De adolescenten maken, met een twaalfal andere jongeren (waarvan een meerderheid jongens) van 13 tot 25 jaar, deel uit van een pilootgroep van de Gemeentelijke Jeugdraad. Ze zijn, begiftigd met bur- gerzin en met een zekere kritische instelling, inge- gaan op de uitnodiging van Bea Diallo, Schepen van Jeugd, via vijf Elsense verenigingen (het observatori- um BaYàYa, SOS Jeunes Quartier Libre, Dynamo, XL'J en Mosàïque-XL). De missie van deze “harde kern”? Een dynamiek op gang brengen vóór de echte verkie- zingen in de komende herfst, die de Raad zal open- stellen voor het geheel van jongeren die bereid zijn om hun gelijken bij de Gemeente te vertegenwoordi- gen.

Bea Diallo: “Het idee bestaat in het in contact bren- gen. De Jeugdraad is ontstaan in het kader van het netwerk XL-liens, een structuur die op haar beurt geïnspireerd is door Ecole de la Vie*. We hebben de Raad opgericht in de vorige maand maart om de jongeren te verbinden met de gemeentelijke overbe- den, met de verenigingspartners en met elkaar. Het is de bedoeling om een open dialoog op te starten en gaande te houden.” Dit werk vertaalt zich enerzijds in het schoolmilieu met debatten en activiteiten tussen

vijf scholen van het gemeentelijke en het vrije net, en anderzijds via de Jeugdraad, waartoe het initiatief werd genomen in samenwerking met de hoger ver- melde verenigingen.

Jean-Robin Poitevin, de verantwoordelijke van XL- liens, is van mening dat het goed is om jongeren hun mening te vragen, maar dat het nog beter is om hen tot actie aan te zetten! “Ze moeten er zich ten volle aan geven. We hebben een geëngageerde groep nodig die regelmatig bijeenkomt. De jongeren worden niet alleen uitgenodigd om hun mening te geven, maar ook om zelf aan de slag te gaan. Het zijn zij die, met de hulp van hun gelijken, hun ideeën zullen uitvoe- ren. Ons werk bestaat erin om hun de middelen te bieden en de kennis van zaken over te dragen!”. Ze zijn al begonnen met het opfrissen van de lokalen van de taakschool van de Visvijverstraat.

Nadenken en handelen

Maar waar willen de jonge raadsleden zich in mengen? Na een eerste informatievergadering hebben verken- ningen van Elsene, met het fototoestel in de hand, en een straatinterview pistes blootgelegd. Dankzij een weekend dat ze samen doorbrachten om die pistes uit te pluizen, konden vijf actierreinen worden ont- waard: jongereninfrastructuur (waarvan ze de balans willen opmaken), het spreken van en luisteren naar jongeren (via een website, de promotie van jong talent), milieu (met de nadruk op netheid), omkade- ring (bijvoorbeeld met de taakschool) en veiligheid.

Bepaalde projecten, dat is zeker, zijn rechtstreekser toegankelijk dan andere. Dankzij Marouane, het klei-

ne computergenie van de groep, zou de internetsite gemakkelijk online moeten kunnen worden gebracht. Maar zoals de werking van een gemeente het wil, moeten alle voorstellen worden goedgekeurd alvo- rens ze worden geconcretiseerd. Ze zullen in de Gemeenteraad worden overgenomen door de Schepen van Jeugd. “Hij heeft goed naar ons geluis- terd”, verklaren de meisjes.

Halhame brengt de sterke indruk onder woorden die Jean-Marc Mahy tijdens het werkweekend maakte, een “prof” van Ecole de la Vie, vormingswerker en ex- gedetineerde sinds 19 jaar. “Het is aandoenlijk en inte- ressant om iemand te ontmoeten die heeft geleden, die een parcours vertelt zoals we er geen enkel ken- nen, zeker niet op onze leeftijd”. “Het is die persoon overkomen omdat ze geïsoleerd was. We zijn allen ver- antwoordelijk voor dat soort situaties. De boodschap is dat we allemaal samen moeten vechten”, vervolgt Christelle, bij wijze van besluit.

*“Ecole de la Vie” is een vereniging met als doel om “aan personen die vaak als anders of zelfs tegendraads worden beschouwd, de mogelijkheid te bieden om zichzelf te leren kennen rond concrete acties. Om daartoe te komen bevordert het team in het bijzonder de banden tussen de school- en de verenigingenwereld” (www.ecoledelavie.be).

Lid van de Jeugdraad worden?

Om in de Jeugdraad te kunnen zetelen moet je let- ten op de oproep tot kandidaturen die in de scho- len zal worden gedaan vanaf de komende maand september. In afwachting daarvan kan de piloot- groep altijd een handje gebruiken bij specifieke acties!

Referenties

Bea Diallo, Schepen van Jeugd, Familie, Tewelkstelling en Sociale Integratie
02 515 64 68, bea.diallo@ixelles.be
Elsensesteenweg 168

Jean-Robin Poitevin, coördinator XL-liens en Jeugdraad

0472 46 49 86, coordxliens@gmail.com

Et si Karin Clercq enchantait Ixelles?



En concert deux soirs à Ixelles, figure francophone des "2Faces" proposées les 14 et 15 mars par le Service de la Culture (voir XLAGenda p.15), Karin Clercq réserve une surprise exclusive à son public en offrant en avant-première des morceaux de son prochain et troisième album, après "Femme X" et "Après l'amour".

Visage, voix, présence; franchise, beauté, générosité; musiciens triés sur le volet: la comédienne devenue chanteuse a tout ce qu'il faut pour enchanter le Merceelis, "ce beau petit théâtre tout rose", selon la jolie formule trouvée sur le forum de son site. Petit entretien tout charme avec Karin.

Jouer le jeu des "2Faces", ça veut dire quoi, pour toi?

Je trouve le principe super, de partager deux soirées sur scène avec un groupe flamand. Surtout dans le contexte actuel. Je travaille moi-même avec des musiciens du Nord du pays. Dominique Vantomme, claviériste d'An Pierlé, sera à mes côtés au Merceelis. Ainsi que Cédric Guffens, batteur de Monsoon, le Breton Luc Page à la guitare et un Ixellois à la basse, David Callas. J'aime les mélanges et les rencontres!

Ce nouvel album qu'on découvrirait en primeur, il est comment ?

Plus rock que mon deuxième album, plus mélodique que le premier, tirant je l'espère le meilleur de ces deux pôles! C'est un cadeau de pouvoir le tester sans pression médiatique, dans une petite salle que je connais bien, à Ixelles, une commune où j'ai habité et que j'aime.

Son titre ?

Il est encore provisoire. Mais je pense que ce sera "La vie buissonnière". Ce qui signifie pour moi qu'on peut réinventer sa vie. Un peu comme au théâtre, quand on part du "si magique" pour créer une projection imaginaire, s'ouvrir, avancer en sortant des schémas.

"Et si" tu chantais en néerlandais?

Euh, je fais des efforts pour le parler, évidemment! Je n'ai pas encore de réel public flamand, mais je ne demanderais pas mieux. J'ai pas mal de fans en Allemagne. Juste après Ixelles nous partons jouer en Pologne. Alors, pourquoi pas en Flandre, si on me le propose!

Karin Clercq + The Partchez
Vendredi 14
et Samedi 15 mars 2008, 20:00

Service de la Culture:
02 515 64 63
www.karinclercq.com

En als Karin Clercq Elsene nu eens betoverde?

Karin Clercq, die twee avonden in Elsene concertteert, als Franstalig gezicht van de "2Faces" die op 14 en 15 maart door de Dienst Cultuur (zie XLAGenda p.15) worden voorgesteld, bewaart een exclusieve verrassing voor haar publiek door in avant-première nummers te spelen uit haar volgende album, het derde, na "Femme X" en "Après l'amour".

Gezicht, stem, présence. Openhartigheid, schoonheid, vrijgevigheid. Met zorg uitgekozen muzikanten: de actrice die zangeres is geworden, heeft alles wat nodig is om het Merceelitheater te betoveren, "dat mooie, kleine, volledig roze theater", volgens de mooie formulering die op het forum van haar site staat te lezen. Charme troef tijdens dit korte gesprek met Karin.

Het spel van de "2Faces" (2 kanten) spelen, wat betekent dat voor jou?

Ik vind het een prachtig principe, om twee avonden op het podium te delen met een Vlaamse groep. Vooral in de huidige context. Ik werk zelf met muzikanten uit het noorden van het land. Dominique Vantomme, toetsenist van An Pierlé, zal aan mijn zijde staan in het Merceelitheater. Zo ook Cédric Guffens, drummer van Monsoon, de Breton Luc Page op gitaar en een Elsenaar op bas, David Callas. Ik houd van mixen en ontmoetingen!

Hoe is het nieuwe album, dat we in primeur mogen ontdekken?

Meer rock dan mijn tweede album, melodischer dan het eerste. Het haalt het beste uit die twee tegengestelden, hoop ik! Het is een geschenk om het te mogen uitproberen zonder druk van de media, in een kleine zaal die ik goed ken, in Elsene, een gemeente waar ik heb gewoond en die ik in mijn hart draag.

En de titel?

Die is nog voorlopig. Maar ik denk dat het "La vie buissonnière" zal worden. Voor mij betekent dat dat iemand zijn eigen leven kan heruitvinden. Een beetje zoals in het theater; als men vertrekt van de "magische als" om een denkbeeldige projectie te creëren, zich open te stellen, vooruit te gaan door los te komen van de schema's.

"En als" jij nu eens in het Nederlands zong?

Euh, ik probeer het te spreken, natuurlijk! Ik heb nog geen echt Vlaams publiek, maar ik zou niets liever willen. Ik heb redelijk wat fans in Duitsland. Juist na Elsene vertrekken we naar Polen om er te gaan spelen. Dus waarom niet in Vlaanderen, als men mij vraagt!



Karin Clercq + The Partchez
Vrijdag 14
en Zaterdag 15 maart 2008, 20.00

Dienst Cultuur:
02 515 64 63
www.karinclercq.com

Les écoliers à vélo avec les APS

Le 6 mars, si la météo le permet, la brigade cycliste écolière se remettra en selle ! Les Assistants de Prévention et de Sécurité proposent un accompagnement scolaire à vélo à destination de différentes écoles (St-André-St-Philippe, Elise, St-Joseph, Ecoles 7&8, Lutgaardig School), le matin, et le soir. Les jeunes de 6 à 18 ans pourront ainsi pratiquer le vélo au quotidien en toute sécurité.

Inscription auprès de Mourad Ouanzi (responsable de la brigade cycliste) au 0498 588 210 ou Benoît Rothe (responsable des APS) au 02 643 65 60.

Attention aux passages pour piétons!

Ils sont habillés en mauve, portent un signal et un brassard oranges et sont habilités par la police à arrêter les voitures aux passages piétons pour permettre aux enfants de traverser en toute sécurité aux abords des écoles. Entre le 3 et le 21 mars, les Assistants de Prévention et de Sécurité marquent le coup pour rappeler à ceux qui l'auraient oublié que s'arrêter à leur demande, c'est respecter le code de la route et protéger les écoliers!

Une chaîne et une rencontre contre le racisme le 22 mars

Ixelles participe à la Semaine d'Actions contre le racisme (voir XLAGenda p. 2). Le Service de l'Egalité des Chances et diverses associations luttant contre les discriminations organisent une chaîne multiculturelle le samedi 22 mars à 15h autour des Etangs d'Ixelles. Photographiée, elle témoignera d'une rencontre entre cultures différentes autour d'un sujet commun: la lutte contre le racisme sous toutes ses formes. La chaîne sera suivie à 16h30 d'un drink et d'une rencontre à l'Espace Matonge (78 chaussée de Wavre). On y verra une expo de peinture et de dessins, un spectacle de danses, et un film réalisé des jeunes de l'asbl Tara-arts sur le thème du respect (tranches de vie de jeunes entre 10 et 17 ans, partagées entre Bruxelles et l'Italie).

Infos: Service de l'Egalité des Chances, Godelieve Bonnet, tél. 515 69 09

Recherche Coordinateurs/trices de centres de vacances

Le Service de la Jeunesse de la Commune d'Ixelles recrute pour les vacances durant les mois de juillet et août 2008: des coordinateurs/trices de centres de vacances
Conditions générales:

- Disposer du brevet de coordinateur OU d'un diplôme permettant une assimilation au brevet (graduat/licence).
- Disposer d'une expérience de minimum 250 heures en coordination de centres de vacances (scoutisme, stages, etc.).
- Etre disponible du lundi au vendredi de 8h à 18h (Attention, en été, il faut être disponible un mois complet, soit juillet, soit août).
- Etre créatif, responsable et dynamique
- Etre en possession d'un certificat de bonne vie et m*urs (modèle 2) ou extrait de casier judiciaire.

Envoyer CV + lettre de motivation + disponibilités à Silvie Philippart, Service de la Jeunesse - Commune d'Ixelles, chaussée d'Ixelles 168 à 1050 Bruxelles ou silvie.philippart@ixelles.be

La Commune recherche aussi Animateurs d'accueil pour les plaines de l'Instruction publique en juillet et août : voir XLAGenda page 3.

Scholieren op de fiets met de Stadswachten

Op 6 maart hijst de scholierenfietsbrigade zich opnieuw in het zadel! De Stadswachten bieden 's morgens en 's avonds begeleiding per fiets naar verschillende scholen aan (St-André-St-Philippe, Elise, St-Jozef, Scholen 7&8, Lutgardisschool). Jongeren van 6 tot 18 jaar zullen zo dagelijks met de fiets kunnen rijden in alle veiligheid.

(verantwoordelijke van de fietsbrigade) op 0498 588 210 of bij Benoît Rothe (verantwoordelijke van de Stadswachten) op 02 643 65 60.

Opgelet voor de zebrapaden!

Ze zijn in het mauve gekleed, dragen een oranje seinteken en armband en zijn door de politie gemachtigd om de wagens te laten stoppen aan zebrapaden, zodat kinderen in de omgeving van de scholen veilig kunnen oversteken. Tussen 3 en 21 maart maken de Stadswachten van de gelegenheid gebruik om die die het zouden zijn vergeten, eraan te herinneren dat stoppen op hun verzoek gelijk staat met het verkeersreglement naleven en de scholieren beschermen!

Ketting en ontmoeting tegen racisme op 22 maart

Elsene neemt deel aan de Actieweek tegen Racisme (zie XLAGenda p. 2). De Dienst Gelijkheid van Kansen en verschillende verenigingen die vechten tegen discriminatie, organiseren een multiculturele ketting rond de Vijvers van Elsene op zaterdag 22 maart om 15 uur. De ketting, die op foto wordt vastgelegd, zal getuigen van een ontmoeting tussen verschillende culturen rond een gemeenschappelijk thema: de strijd tegen racisme in al zijn vormen. De ketting zal om 16u30 worden gevolgd door een drink en een ontmoeting in de Espace Matonge (Waverssesteenweg 78). Er zal een tentoonstelling van schilderijen en tekeningen zijn, een dansspectakel en een film gemaakt door de jongeren van de vzw Tara-arts rond het thema respect (fases in het leven van jongeren tussen 10 en 17 jaar, gedeeld tussen Brussel en Italië).

Info: Dienst Gelijkheid van Kansen, Godelieve Bonnet, tel. 515 69 09

Coördinatoren/-trices voor vakantiecentra gezocht

De Dienst Jeugd van de Gemeente Elsene werft aan voor de vakanties tijdens de maanden juli en augustus 2008: coördinatoren/-trices voor vakantiecentra
Algemene voorwaarden:

- Beschikken over het coördinatorenbrevet OF over een diploma dat met het brevet kan worden gelijkgesteld (graduaat/licentie).
- Beschikken over minstens 250 uur ervaring in coördinatie van vakantiecentra (scouting, stages, enz.).
- Beschikbaar zijn van maandag tot vrijdag van 8 u. tot 18 u. (opgelet: in de zomer moet men een volledige maand beschikbaar zijn, ofwel juli, ofwel augustus).
- Creatief, verantwoordelijk en dynamisch zijn.
- In het bezit zijn van een bewijs van goed zedelijk gedrag (model 2) of van een uitreksel uit het strafregister.

cv + motivatiebrief + beschikbaarheid opsturen naar Silvie Philippart, Dienst Jeugd - Gemeente Elsene, Elsensesteenweg 168 in 1050 Brussel of silvie.philippart@ixelles.be
De Gemeente is ook op zoek naar animatoren voor de opvang op de pleinen van het Openbaar Onderwijs in juli en augustus: zie XLAGenda pagina 3.

Une nouvelle prime pour le petit patrimoine

Une mosaïque de petits éléments architecturaux fait tout le charme d'une balade dans les rues d'Ixelles. Corniche ou lucarne ouvragée, porte exceptionnelle, châssis en bois ou en métal de qualité, ferronneries, carrelages et autres sgraffites sont étiquetés "petit patrimoine". Une richesse qui, sans concerner des immeubles classés, mérite qu'on s'y intéresse. Des aides communale et régionale devraient faciliter sa restauration et sa mise en valeur.



© Georges Strens

Cimetière d'Ixelles

Valoriser le patrimoine du cimetière d'Ixelles

Créé en 1877 d'après le modèle des nécropoles paysagères inspirées par le cimetière du Père Lachaise à Paris, le cimetière d'Ixelles vaut le détour, tant pour les touristes que pour les habitants de la Commune. Or, l'œuvre du temps et la durée limitée des concessions voient des sépultures chargées d'art et d'histoire à la disparition, d'autres se dégradent. Une étude a été commandée par le Collège pour sauvegarder et mettre en valeur ces 15 hectares de nature et d'architecture. Des spécialistes désignés remettront un relevé des monuments funéraires à conserver et à restaurer; ils formuleront des recommandations en la matière. D'autre part, pour apprendre à mieux connaître le fonctionnement du cimetière, des visites guidées sont organisées par le Service de l'Etat civil les jeudis après-midis (voir XLAgenda page 3, 2^e colonne).

Références

Nathalie Gilson, Députée-Echevine de l'Urbanisme, de l'Environnement et du Patrimoine

Tél. 02 515 61 12, nathalie.gilson@ixelles.be

Chaussée d'Ixelles 168

Service de l'Urbanisme

Tél. 02 515 67 41, patrimoine@ixelles.be

chaussée d'Ixelles 168a

Habitat & Rénovation

Tél. 02 648 73 52, dli.hr@skynet.be, cr.hr@skynet.be

chaussée d'Ixelles 288

Centre Urbain

Tél. 02 512 86 19, info@curbain.be, www.curbain.be

Place Saint Géry 1 - 1000 Bruxelles

Cimetière d'Ixelles

Debbie Hastat, responsable: 0478 55 02 46

Quiconque souhaite restaurer un élément remarquable d'un bâtiment visible depuis l'espace public pourra demander à la Commune une prime de 40% du montant des travaux (avec un maximum de 1.500 euros). Cette mesure, proposée par l'Echevine du Patrimoine Nathalie Gilson, a été adoptée par le Conseil communal le 19 décembre dernier.

Plus récemment, le 1er février, le Gouvernement bruxellois a, quant à lui, adopté le principe d'une intervention financière pour la rénovation de patrimoine non classé. La subvention sera de 50% du montant de la rénovation. Les deux primes sont cumulables (dans la limite de leur montant maximum), ce qui, pour les propriétaires ou locataires concernés, rend la rénovation de "leur" petit patrimoine très attractive.

Permis protecteur

La sauvegarde du patrimoine, petit ou grand, passe en outre par l'octroi de permis d'urbanisme. La Commune examine attentivement chaque dossier. Un dialogue constructif amène les propriétaires à rénover la façade de leur immeuble selon les recommandations du Service de l'Urbanisme. Ainsi, par exemple, la vitrine d'un magasin de chaussures sur la chaussée d'Ixelles a pu être "sauvée".

Les châssis sont des éléments clé de l'allure d'un bâtiment. Rappelons-le, on ne peut les remplacer sans per-

mis, dès lors qu'il y a changement de l'aspect architectural (divisions, profil...). Soit quasiment dans tous les cas. Mieux vaut en tenir compte pour ne pas effectuer de travaux inutiles.

Les châssis anciens font partie du patrimoine. L'idéal est, dans la mesure du possible, de les restaurer. Des solutions existent pour remplacer le bas du châssis, le plus souvent touché par l'usure. En outre, ceci coûte souvent moins cher qu'un remplacement complet. Le Service de l'Urbanisme, l'asbl Habitat et Rénovation ou encore le Centre Urbain aux Halles Saint-Géry regorgent de bons conseils à ce sujet.



© Georges Strens

Restitution d'un châssis en bois rue Van Ellewijk

Restitutie van een houten lijstwerk in de Van Ellewijkstraat



© Georges Strens

Een nieuwe premie voor het kleine patrimonium

Een mozaïek van kleine architecturale elementen bepaalt volledig de charme van een wandeling door de straten van Elsene. Een fijn bewerkte kroonlijst of dakvenster, een uitzonderlijke deur, lijstwerk in hout of kwaliteitsmetaal, ijzerwerk, betegeling en andere sgraffiti krijgen het etiket “klein patrimonium” opgekleefd. Een rijkdom die het, zonder dat het over geklasseerde gebouwen gaat, verdient om zich ervan te interesseren. Gewestelijke en gemeentelijke steun zal restauratie en opfrissing vermagelijken.

Om het even wie een opmerkelijk element van een gebouw wenst te restaureren dat zichtbaar is vanuit de openbare ruimte, zal aan de Gemeente een premie van 40 % van het bedrag van de werken kunnen vragen (met een maximum van 1.500 euro). Deze maatregel, voorgesteld door de Schepen van Patrimonium Nathalie Gilson, werd genomen door de Gemeenteraad op 19 december laatstleden.

Meer recent, op 1 februari, heeft de Brusselse Regering op zijn beurt het principe van een financiële tegemoetkoming voor de renovatie van niet-geklasseerd patrimonium goedgekeurd. De subsidie zal 50 % van het bedrag van de renovatie bedragen.

De twee premies kunnen worden gecumuleerd (binnen de grens van hun maximumbedrag), wat de renovatie van “hun” klein patrimonium erg aantrekkelijk maakt voor de betreffende eigenaars of huurders.

Beschermende vergunning

De bescherming van het patrimonium, klein of groot, gebeurt ook via de toekenning van stedenbouwkundige vergunningen. De Gemeente onderzoekt elk dossier aandachtig. Een constructieve dialoog brengt de

eigenaars ertoe om de gevel van hun gebouw te renoveren volgens de aanbevelingen van de Dienst Stedenbouw. Zo is, bijvoorbeeld, de etalage van een schoenwinkel in de Elsensesteenweg “gered” kunnen worden.

Het lijstwerk vormt een sleutelement van het uitzicht van een gebouw. Vergeet niet dat het niet zonder vergunning mag worden vervangen, zodra er een wijziging is van het architecturale voorkomen (verdelingen, profiel...). In bijna alle gevallen dus. U kunt er maar beter rekening mee houden, om geen onnuttig werk te verrichten.

(eventuele foto van een dossier dat met vergunning werd uitgevoerd: hoek Waversesteenweg 235-241/ Limaugestraat 2-6).

Het oude lijstwerk maakt deel uit van het patrimonium. Idealiter wordt het, in de mate van het mogelijke, gerestaureerd. Er bestaan oplossingen om de onderkant van het lijstwerk te vervangen, dat meestal door slijtage wordt getroffen. Bovendien kost dat vaak minder dan het volledig te vervangen. De Dienst Stedenbouw, de vzw Habitat et Rénovation en ook nog de Stadswinkel in de Sint-Gorikshallen hebben hieraangaande vol goede raad.



© Georges Sirens

Opwaardering van het patrimonium van het kerkhof van Elsene

Het kerkhof van Elsene, dat in 1877 werd aangelegd naar het model van de landschapscropolen geïnspireerd door het kerkhof van Père Lachaise in Parijs, is de omweg waard, zowel voor toeristen als voor inwoners van de Gemeente. Het werk van de tijd en de beperkte duur van de concessies veroordelen de met kunst en geschiedenis overladen graven tot verdwijning, andere vervallen. Een studie werd door het College besteld om deze 15 hectaren natuur en architectuur te beschermen en op te waarderen. Aangestelde specialisten zullen een overzicht van de te bewaren en te restaureren grafmonumenten overhandigen en zullen aanbevelingen ter zake formuleren.

Anderzijds worden er, om de werking van het kerkhof beter te leren kennen, geleide bezoeken georganiseerd door de Dienst Burgerlijke Stand op donderdagmiddag (zie XLAgenda pagina 3, 2de kolom).

Exemple de rénovation Place Stéphanie / Voorbeeld van renovatie in de Stefaniaplein



© Georges Sirens

Referenties

Nathalie Gilson, Volksvertegenwoordigster-Schepen van Stedenbouw en Patrimonium

Tel. 02 515 61 12, nathalie.gilson@ixelles.be

Elsensesteenweg 168

Dienst Stedenbouw

Tel. 02 515 67 41, patrimoine@ixelles.be

Elsensesteenweg 168a

Habitat & Rénovation,

Tel. 02 648 73 52, dli.hr@skynet.be, cr.hr@skynet.be

Elsensesteenweg 288

Stadswinkel

Tel. 02 512 86 19, info@curbain.be, www.curbain.be

Sint-Goriksplein 1 - 1000 Brussel

Kerkhof van Elsene

Debbie Hastat, verantwoordelijke: 0478 55 02 46

La propreté gagne du terrain

Prise de conscience ou crainte de l'uniforme? L'opération de propreté renforcée dans le haut de la ville a donné de très bons résultats. D'autres quartiers suivront.

Il y six mois, le problème de la (mal) propreté dans le haut d'Ixelles rassemblait autour de la table les autorités communales, la police, les Assistants de Prévention et de Sécurité, des responsables de l'administration, des représentants de Bruxelles-Propreté et les commerçants ainsi que les associations concernées. Bref, tout le monde était décidé à en finir avec les incivilités qui polluent l'espace public dans ces quartiers de loisirs et de shopping.

Informers, puis réprimer, telles étaient les missions des "messieurs propres" communaux et régionaux ainsi que des policiers de la zone Bruxelles-Ixelles.

Munis du Règlement Général de Police (qui règle différents aspects de la vie en société par l'application d'amendes), ils ont réussi à enrayer la "saleté organisée".

Diminution des incivilités

Les chiffres relevés durant les nocturnes sont éloquentes dans le temps. Quatre opérations ont en effet été organisées entre 20h et 2h du matin pour cibler les problèmes dues aux activités de nuit. Elles ont menées de front par le service communal de la Propreté publique, l'Agence Bruxelles-Propreté et la police.



"Un coin tranquille"
Raymond Widawski
(Concours photos 2007)

Nocturnes	5/10	10/11	23/11	15/12
Quantité de déchets ramassés	Entre 1.200 et 1.500 kg de déchets (sorties des sacs en dehors des heures ou déchets dans des sacs non réglementaires)	Entre 400 et 500 kg	Entre 400 et 500 kg	Entre 400 et 500 kg
Procès verbaux dressés par la Police	48 PV dont 6 pour des affichages sauvages, 41 pour des dépôts clandestins et 1 pour un cas dit de "flagrant délit" (crachat sur la voie publique).	14 PV dont 7 pour dépôts clandestins et 7 pour affichage sauvage.	11 PV ont été dressés, relatifs à des dépôts clandestins.	3 PV seulement.
Total général sur la phase de répression Procès verbaux dressés par la Police	Octobre Plus de 150 PV	Novembre Plus de 60 PV	Décembre 14 PV	

Commerçants à vos contrats

En collaboration avec Dominique Dufourny, Premier Echevin, en charge du Commerce, vérification systématique si chaque commerçant est en ordre de contrat commercial avec ABP ou autre société.

Les commerçants, indépendants, les sociétés et les associations sans but lucratif ont l'obligation de conclure un contrat commercial avec l'Agence Régionale Bruxelles-Propreté ou un opérateur privé agréé, pour l'enlèvement des déchets produits par leurs activités. **Tél. 0800 981 81**

Références

Service de la Propreté publique
02 515 68 02

Echevine de la Propreté publique:

Delphine Bourgeois

02 515 61 33 - delphinebourgeois@brutele.be

Nettoyage en profondeur

Dans le même temps, les services de la Propreté publique ont procédé à un grand nettoyage du haut d'Ixelles. Le travail le plus important a consisté à ôter tout affichage sauvage du mobilier urbain.

Les commerçants se sont montrés très heureux du résultat et des efforts des différents acteurs de la propreté.

Et ensuite ?

L'opération a lancé une dynamique. Tant les habitants que les commerçants ou la police ont acquis des réflexes qui devraient perdurer.

Cette expérience démontre que, comme les citoyens l'avaient exprimé dans l'enquête menée par l'Echevine de la Propreté, Delphine Bourgeois, seules l'information de terrain et la répression fonctionnent. Le principe sera dès lors appliqué dans d'autres périmètres de la Commune.

Prochaine cible: les quartiers autour de la Place du Châtelain et de la rue du Bailli. Une première réunion a eu lieu le 12 février avec les commerçants. Un quartier n'est pas l'autre. Ici, ce sont principalement les déjections canines qui posent problème. Affaire à suivre...

Numéro vert (gratuit): 0800 85 150

Un souci d'encombrant ? Un avaloir bouché ? Un tag à enlever ? Une déchetterie pas loin ?

Un dépôt clandestin ? Le Service de la Propreté se retrouse les manches à l'autre bout du fil pour répondre aux demandes et accueillir les plaintes éventuelles des citoyens. Permanence la semaine durant les heures de bureau ainsi que le samedi matin (répondeur le reste du temps).

Netheid wint terrein

Bewustwording of angst voor het uniform? De doorgedreven netheidsactie in de bovenstad heeft erg goede resultaten opgeleverd. Andere wijken zullen volgen.

Zes maanden geleden werden de gemeentelijke overheden, de politie, de Stadswachten, de verantwoordelijken van het bestuur, vertegenwoordigers van Net Brussel, de handelaars en de betrokken verenigingen rond de tafel gebracht i.v.m. het probleem van de (on)netheid in Hoog-Elsene. Kortom, iedereen was vastbesloten om een einde te stellen aan het gebrek aan burgerzin dat de openbare ruimte in die ontspannings- en winkelwijken vervuult.

Informeren en daarna beteugelen, dat waren de missies van de gemeentelijke en gewestelijke "meneer propers" en van de politieagenten van de zone Brussel-Elsene. Gewapend met het Algemeen Politierglement (dat verschillende aspecten van het

leven in de maatschappij regelt door boetes op te leggen) zijn ze erin geslaagd om de "georganiseerde vuilheid" een halt toe te roepen.

Vermindering van het gebrek aan burgerzin

De cijfers die werden genoteerd tijdens de nachtacties zijn veelzeggend in de tijd. Er werden namelijk vier operaties opgezet tussen 20u en 2u 's morgens om de problemen aan te pakken die het gevolg zijn van nachtelijke activiteiten. Ze werden gezamenlijk uitgevoerd door de gemeentelijke dienst voor Openbare Netheid, het Agentschap Net Brussel en de politie.



Nachtacties	5/10	10/11	23/11	15/12
Verzamelde hoeveelheid afval	Tussen 1.200 en 1.500 kg afval (zakken buitengezet buiten de uren of afval in onreglementaire zakken)	Tussen 400 en 500 kg	Tussen 400 en 500 kg	Tussen 400 en 500 kg
Proces-verbalen opgesteld door de politie	48 PV's, waarvan 6 voor wildplakken 41 voor sluikstorten en 1 voor een geval van zogenaamde "heterdaad" (spuwen op de openbare weg)..	14 PV's, waarvan 7 voor sluikstorten en 7 voor wildplakken.	Er werden 11 PV's opgesteld met betrekking tot sluikstorten.	Slechts 3 PV's.
Algemeen totaal op de repressiefase Proces-verbalen opgesteld door de politie	Oktober Meer dan 150 PV's	November Meer dan 60 PV's	December 14 PV's	

Grote schoonmaak

Tegelijkertijd zijn de diensten voor Openbare Netheid overgegaan tot een grote schoonmaak van Hoog-Elsene. Het belangrijkste werk bestond in de verwijdering van alle wildplakkerij op het stadsmeubilair.

De handelaars toonden zich erg tevreden over de resultaten en over de inspanningen van de verschillende netheidsactoren.

En nu?

De operatie heeft een dynamiek op gang gebracht. Zowel de inwoners als de handelaars en de politie hebben reflexen gekweekt die zouden moeten blijven.

Dit experiment toont, zoals de burgers het hadden aangegeven in een onderzoek uitgevoerd door de Schepen van Netheid, Delphine Bourgeois, aan dat enkel informatie op het terrein en repressie werken. Het principe zal voortaan in andere zones van de Gemeente worden toegepast.

Volgend target: de wijken rond het Kasteleinsplein en de Baljuwstraat. Een eerste vergadering met de handelaars vindt plaats op 12 februari. De ene wijk is de andere niet. Hier zijn het vooral hondenuitwerpselen die voor problemen zorgen. Een zaak die moet worden opgevolgd...

Groen nummer (gratis): 0800 85 150

Overlast? Een verstopte rioolput? Een tag die moet worden verwijderd? Een stortplaats in de buurt? Sluikstorting? De Dienst Netheid stroopt aan de andere kant van de lijn zijn mouwen op om de oproepen te beantwoorden en de eventuele klachten van de burgers op te nemen. Permanentie op weekdays tijdens de kantooruren, alsook op zaterdagvoormiddag (antwoordapparaat op andere momenten).

Handelaars, houd uw contracten bij de hand

In samenwerking met Dominique Dufourny, Eerste Schepen, belast met Handel, wordt er systematisch gecontroleerd of elke handelaar in orde is met zijn handelscontract met het ANB of met een ander bedrijf.

De handelaars, zelfstandigen, bedrijven en verenigingen zonder winstoogmerk zijn verplicht om een handelscontract af te sluiten met het Gewestelijk Agentschap Net Brussel of met een erkende private operator, voor de verwijdering van het afval dat uit hun activiteiten voortkomt.

Tel. 0800 981 81

Referenties

Dienst Openbare Netheid

02 515 68 02

Schepen van Openbare Netheid:

Delphine Bourgeois

02 515 61 33 - delphinebourgeois@brutele.be

Des logements communaux "éco-exemplaires"

Sobres en énergie, forts en développement durable, les deux projets immobiliers que le Contrat de quartier Malibrans lance cette année serviront de modèles à des réalisations futures. Car "éco-rénover" ou "éco-construire" devient non seulement nécessaire mais aussi plus aisé, pour les pouvoirs publics comme pour le particulier ixellois.

L'un des projets se logera sur la friche urbaine proche de la place Flagey entre les rues de la Digue et des Cygnes. L'autre prendra place un peu plus haut dans la rue de la Brasserie aux numéros 21-23. Le lancement des travaux est prévu pour le printemps 2009.

D'un côté, il s'agit de réaménager en rénovant et en construisant, de l'autre, de bâtir du neuf à 100%. Mais les principes qui ont guidé l'équipe du contrat de quartier et les bureaux d'étude sont les mêmes. Ce sont ceux qui devraient désormais présider à toute rénovation ou construction. Ils pourraient se résumer par la question: "Comment développer une architecture durable?" La réponse se mesure d'abord en termes d'objectifs énergétiques: besoins en énergie primaire minimisés et recours minimal aux sources convention-

nelles (pétrole, gaz...). Ensuite, un bâtiment répondra aux nouvelles exigences si son impact sur l'environnement et sur l'homme est fortement réduit. Tant l'îlot Digue-Cygnes que la rue de la Brasserie accueilleront des logements à caractère social. Les factures d'énergie y seront réduites!

Le 21-23 rue de la Brasserie

Ce terrain verra s'élever un tout nouveau bâtiment à front de rue. Au fond de la parcelle, un ancien hangar sera réhabilité, et, entre les deux, un jardin minéral aménagé. Le bureau choisi, R2D2, est expérimenté. Il déploie ici toutes les ambitions d'une architecture écologique.

Les 12 logements créés (des appartements de une à quatre chambres) seront ce qu'on appelle "passifs". En d'autres mots, ils consommeront peu et mieux, notamment par une isolation renforcée. Est également prévu un système de "puit canadien". L'air est capté et y passe à une telle profondeur que sa température se régule avant d'entrer dans l'habitation (l'air est donc réchauffé en hiver et refroidi en été). Enfin, les eaux de pluie sont récupérées pour alimenter une partie des sanitaires. Sur le plan esthétique, avec sa façade "double-peau", le bâtiment ne manquera pas de se faire remarquer.

L'îlot Digue-Cygnes

La destination de ce futur espace sera double. D'une part, il accueillera 14 logements à caractère social d'une à quatre chambres. Les appartements du rez-de-

chaussée seront adaptés aux personnes à mobilité réduite. D'autre part, 1.100 m² seront consacrés à une infrastructure polyvalente, siège de la Maison de quartier intergénérationnelle Malibrans (actuellement située au 6 rue de la Digue). Au départ d'un ancien hangar, d'une maison insalubre, de l'ancien cinéma et du terrain de jeux grillagé, des parties seront réaménagées, d'autres reconstruites. Les architectes sélectionnés (l'association momentanée "Vincent Pierret & Anne Ledroit / Label architecture / Atelier de l'arbre d'or / Territoires / Bureau d'étude Greisch) ont encore accentué le caractère "éco-constructif" du projet, poussés par l'inscription de celui-ci à un concours lancé par l'IBGE en juin dernier.

Par cet appel, la Région entend soutenir des "bâtiments exemplaires" de l'architecture durable. L'îlot Digue-Cygnes a été sélectionné pour être l'un d'entre eux. Les critères sont à la fois écologiques, sociaux et économiques. Bien situé donc visible, ouvert au public par la Maison de quartier, proche des transports en commun, disposant un parking à vélos et d'un local pour les poussettes, recourant à des matériaux de provenance locale, le projet dispose de nombreux atouts. Autres exemples: la gestion des déchets, intégrée à la conception-même du bâtiment (l'espace facilitant le tri sélectif) et le confort acoustique optimisé. La bonne gestion de l'eau n'est pas en reste, via des sols rendus perméables et l'installation de citernes à eau de pluie.

Et le particulier ?

En matière d'éco-logement, les pouvoirs publics prêtent aussi main forte aux particuliers.

Recherche de solutions techniques et encouragements financiers sont d'actualité tant à la Région bruxelloise qu'à la Commune. Plusieurs primes à la rénovation existent.

Service urbanisme

de la Commune d'Ixelles

Chée d'Ixelles 168 • 02 515 67 09 ou 02 515 67 18

Bruxelles-Environnement - IBGE

02 775 75 75

Centre Urbain

Place Saint-Géry 1 à 1000 Bxl • 02 512 86 19

Habitat et Rénovation asbl

Chée d'Ixelles 288 • 02 649 77 46

Pour les projets de plus de 10 logements ou pour les bâtiments de plus de 1000 m²:

Les "Facilitateurs énergie": 0800 85 775

facilitateur.logement.collectif@ibgebim.be

Références

Bourgmestre Willy Decourty

02 515 61 20, w.decourty@brutele.be

Chaussée d'Ixelles 168

Contrat de quartier Malibrans

02 643 59 82, ilegrain@ixelles.irisnet.be

Rue du Viaduc 133



Vue de la façade avant du projet "Brasserie"

Zicht van de voorgevel van het "Brouwerij" projekt

“Eco-voorbeeldige” gemeentelijke woningen

Energiebesparend en sterk in duurzame ontwikkeling: de twee vastgoedprojecten die het Wijkcontract Malibrans dit jaar opstart, zullen dienen als model voor toekomstige verwezenlijkingen. Want “eco-verbouwen” of “eco-bouwen” wordt niet alleen noodzakelijk, maar ook gemakkelijker, zowel voor de publieke overheden als voor de Elsense particulier.

Een van de projecten zal worden gevestigd op de onbebouwde stadszone van het Flageyplein tussen de Damstraat en de Zwanenstraat. Het andere zal een beetje hoger in de Brouwerijstraat op de nummers 21-23 een plaats krijgen. De aanvang van de werken is voorzien voor de lente van 2009.

Eenzijds gaat het om herinrichting door renovatie en constructie, anderzijds om 100 % nieuwbouw. Maar de principes waardoor het team van het wijkcontract en de studiebureaus zich hebben laten leiden, zijn dezelfde. Het zijn de principes die voortaan aan alle renovatie- of bouwwerken ten grondslag zouden moeten liggen. Ze zouden kunnen worden samengevat door de vraag: “Hoe een duurzame bouwstijl te ontwikkelen?”. Het antwoord kan allereerst worden afgemeten in termen van energiedoelstellingen: minimale nood aan primaire energie en een minimaal beroep op conventionele bronnen (aardolie, gas...). Vervolgens zal een gebouw aan de nieuwe eisen voldoen als zijn impact op het milieu en op de mens sterk wordt beperkt.

Zowel het huizenblok Dam-Zwanen als de Brouwerijstraat zullen woningen van sociale aard herbergen. De energiefacturen zullen minder hoog zijn.

Brouwerijstraat 21-23

Op dit terrein zal een volledig nieuw gebouw aan de straat worden opgetrokken. Achteraan op het perceel zal een oude hangar worden gerenoveerd en, tussen beide, zal een minerale tuin worden aangelegd. Het bureau dat werd uitgekozen, R2D2, heeft ervaring. Het ontplooit hier alle ambities voor een ecologische bouwstijl. De 12 gecreëerde woningen (appartementen van een tot vier kamers) zullen wat men noemt “passief” zijn. Ze zullen met andere woorden weinig en beter verbruiken, in het bijzonder dankzij doorgedreven isolering. Er wordt eveneens een systeem met een “Canadese put” voorzien. De lucht wordt opgevangen en gaat er op zulke diepte door dat de temperatuur wordt geregeld vóór de intrede in de woonst (de lucht wordt opgewaarmd in de winter en afgekoeld in de lente).

Ten slotte wordt het regenwater opgevangen om een deel van het sanitair te voeden. Op esthetisch vlak zal het gebouw, met zijn “dubbele huid”, zeker niet onopgemerkt blijven.

Het huizenblok Dam-Zwanen

De bestemming van deze toekomstige ruimte zal dubbel zijn. Enerzijds zullen er 14 woningen van sociale aard met een tot vier kamers in worden ondergebracht.

De gelijkvloerse appartementen zullen worden aangepast aan personen met een beperkte mobiliteit. Anderzijds zal er 1.100 m² worden besteed aan een polyvalente infrastructuur, de zetel van het intergenerationele Wijkhuis Malibrans (momenteel gelegen in de Damstraat 6).

Beginnend van een oude hangar, een ongezond huis, de oude cinema en van het omheinde speelplein, zullen er delen worden heraangelegd en andere wederopgebouwd.

De uitgekozen architecten (de tijdelijke vereniging “Vincent Pierret & Anne Ledroit / Label architecture / Atelier de l'arbre d'or / Territoires / Bureau d'étude Greisch” heeft de “eco-constructieve” aard van het project nog benadrukt, daarin aangezet door de inschrijving ervan voor een wedstrijd die het BIM vorige maand juni lanceerde.

Met die oproep wil het Gewest “voorbeeldgebouwen” voor duurzame architectuur steunen. Het huizenblok Dam-Zwanen werd geselecteerd om daarbij te horen. De criteria zijn tegelijk ecologisch, sociaal en economisch.

Het project, dat goed gelegen en dus goed zichtbaar is, en toegankelijk voor het publiek via het Wijkhuis, dat vlakbij het openbaar vervoer ligt, over een fietsenparking en een lokaal voor kinderwagens beschikt en materialen van plaatselijke afkomst gebruikt, heeft talrijke troeven.

Andere voorbeelden: het afvalbeheer, dat in het ontwerp van het gebouw zelf is geïntegreerd (de ruimte vergemakkelijkt het sorteren) en het optimale akoestische comfort. Het goede waterbeheer moet niet onderdoen, dankzij de waterdoorlatende gemaakte bodems en de installatie van regenwater-tanks.



Maquette du projet “Digue-Cygnès”

Maquette van het project “Dam-Zwanen”

En de particulier?

Inzake eco-huisvesting zijn de publieke overheden ook sterk met particulieren bezig.

Onderzoek naar technische oplossingen en financiële aanmoedigingen zijn actueel, zowel in het Brusselse Gewest als in de Gemeente. Er bestaan verschillende renovatiepremies.

Dienst Stedenbouw van de Gemeente Elsene

Elsensesteenweg 168

02 515 67 09 of 02 515 67 18

Leefmilieu-Brussel – BIM • 02 775 75 75

Stadswinkel

Sint-Goriksplein 1 in 1000 Brussel • 02 512 86 19

Habitat et Rénovation vzw

Elsensesteenweg 288 • 02 649 77 46

Voor projecten van meer dan 10 woningen of voor gebouwen van meer dan 1000 m²:

De “Energiefacilitatoren”: 0800 85 775

faciliteur.logement.collectif@ibgebim.be

Referenties

Burgemeester Willy Decourty

02 515 61 20, w.decourty@brutele.be

Elsensesteenweg 168

Wijkcontract Malibrans,

02 643 59 82, ilegrain@ixelles.irisnet.be

Viaductstraat 133

Matong'Art 2008:

plus de 50 artistes exposent dans les vitrines des quartiers Saint-Boniface et Matonge

Une exposition originale à plus d'un titre se déroulera du 22 mars au 28 août 2008, avec la complicité des commerçants des quartiers Saint-Boniface et Matonge. Composée d'œuvres réalisées par des artistes contemporains, elle entend donner toute sa place à la culture dans la vie quotidienne. Habitants et visiteurs sont ainsi invités à découvrir sculptures, dessins, photos, peintures, poèmes, céramiques, ... dans les vitrines des magasins du quartier.

Cette première édition de Matong'Art est placée sous le thème de "l'eau", l'un des défis majeurs du siècle que chaque artiste illustrera selon sa sensibilité. La Maison africaine prête son concours à cet événement et accueillera tous les derniers jeudi du mois des rencontres consacrées à ce thème.

Comme le dit Pascal Dufour, Echevin de la Vie de Quartier, "Matong'art est un projet en devenir. Il va apprendre à vivre dans Matonge et s'y développer. Des talents artistiques en appelleront d'autres, les commerçants toujours plus nombreux attendront l'événement avec impatience, le public se réjouira."

L'art vient également à Ixelles en moteur pour le rapprochement entre les différents acteurs et les différentes communautés des quartiers.

Références

Pascal Dufour, Echevin de la Vie de Quartier,
tél. 02 515 64 79, pdufour@elsene.be

Matong'Art 2008:

meer dan 50 kunstenaars houden tentoonstelling in de uitstalramen van de Sint-Bonifatiuswijk en de Matongewijk.

Een zeer originele tentoonstelling op ieder gebied zal van 22 maart tot 28 augustus 2008 plaatsvinden, met de steun van de handelaars van de Sint-Bonifatiuswijk en de Matongewijk. Werken van hedendaagse kunstenaars zullen de kunst weer een prominente rol toedienen in het dagelijkse leven. Inwoners en bezoekers kunnen alsoo beeldhouwwerken, tekeningen, foto's, schilderijen, gedichten, ceramische producten ontdekken... in de uitstalramen van de winkels in de wijk.

Deze eerste editie van Matong'Art staat in het teken van het thema "water", één van de grootste uitdagingen van deze eeuw, wat elke artiest volgens zijn gevoeligheid zal uitdrukken. La Maison Africaine verleent haar medewerking aan dit evenement en zal iedere laatste donderdag van de maand ontmoetingen over dit thema opzetten.

Voor Pascal Dufour, Schepen van Wijkleven, is "Matong'Art een project in wording. Het zal zich leren integreren en ontwikkelen in de Matonge. Artistieke talenten zullen anderen aantrekken, steeds meer handelaars zullen het evenement ongeduldig opwachten en het publiek zal enthousiast zijn".

De kunst in Elsene zal de scharnierschakel uitmaken voor de toenadering tussen de verscheidene actoren en de verschillende gemeenschappen in de wijken.

De website www.matongart.be geeft de juiste plaats aan van elke artistentoonsteller, alsook de agenda van de ontmoetingen. Vzw ASD, Association pour la Solidarité et le Développement, info@matongart.be, 0486 33 437 33.

Le site www.matongart.be donne la localisation précise de chacun des artistes-exposants ainsi que l'agenda des rencontres. Asbl ASD, Association pour la Solidarité et le Développement asbl, info@matongart.be, 0486 33 47 33



Referenties

Pascal Dufour, Schepen van Wijkleven,
tél. 02 515 64 79, pdufour@elsene.be

Lu/Ma	Ma/Di	Me/Wo	Je/Do	Ve/Vr	Sa/Za	Di/Zo
					1	2
3	4	5	6	7	8	9
10	11	12	13	14	15	16
17	18	19	20	21	22	23
24	25	26	27	28	29	30
31						

XL Agenda

01/03 > 31/03/08

67

SOMMAIRE BEKNOPT

Vie de quartier
Wijkleven p. 2-3

Jeunes
Jongeren p. 4-5

Seniors Creapass
Senioren p. 6-7

Sport p. 7

Cours - Cursussen p. 8-9

Conférences
Conferenties p. 9

Expositions
Tentoonstellingen p. 10-11

Media p. 11

Théâtre
Theater p. 12-13

Musique
Muziek p. 13-15

Cinéma
Cinema p. 15



14 & 15/03
Petit Théâtre Mercelis
20.00
2 FACES
Karin Clercq
The Partchez

Une initiative conjointe de l'échevinat de la Culture
et des Affaires néerlandophones

© youri lenquette

LA COMMUNE D'IXELLES VOUS INVITE AU SPECTACLE!

**IXELLES
VOUS INVITE
AU SPECTACLE**

10 X 2 PLACES
**2Faces: Karin Clercq
et The Partchez**
Ve 14 mars • 20.00
Petit Théâtre Mercelis
rue Mercelis 13
Voir page 15

10 X 2 PLACES
**Ballade lyrique
par les Colyriques**
Sa 8 mars • 20.00
Petit Théâtre Mercelis
rue Mercelis 13
Voir page 13

☐ Pour gagner les places, contactez au plus vite le service de la Culture de la Commune d'Ixelles:
rue du Collège 27, 2^e étage - 02 515 64 63 - culture@ixelles.be

JOURNÉE PORTES OUVERTES À L'ULB

Di 2/03>Me 5/03

Tous les campus de l'ULB - 02 650 36 36

COLLECTE DE SANG/ BLOEDINZAMELING

Me/Wo 5/03 • 12.30>17.00

Don de Sang = don de vie!

Donner son sang, c'est offrir une chance de guérison à des victimes d'accidents, des grands brûlés, des femmes enceintes, des patients leucémiques ou plus généralement des malades aux mécanismes de défense affaiblis.

NL/ Bloed geven = leven geven!

Bloed geven betekent genezingskansen bieden aan slachtoffers van ongevallen, zwaar verbranden, zwangere vrouwen, leukemiepatiënten of meer algemeen aan zieken met een verzwakt afweermecanisme.

Centre de Santé/Gezondheidscentrum,
rue de la Crèche 6 Kribbestraat
02 515 70 10

LES NIC-NAC

Vous habitez Ixelles? Vous êtes à la recherche d'un emploi ou vous voulez suivre une formation? Les "Nic-Nac" vous épaulent en accueillant vos enfants de 1 à 3 ans.

"La mission locale" - 02 515 77 40

ou "Cap Emploi" - 02 641 55 38

LE PRINTEMPS DES SCIENCES

Terre à terres

Lu 10/03>Di 16/03

Vous avez toujours voulu mieux connaître notre planète et sa structure, mais la chimie, la physique et la géologie n'ont jamais été votre tasse de thé? Pas de panique: cette année, la science devient "Terre à terres" grâce au printemps des Sciences! Le fil rouge de l'édition 2008 est en effet la Planète Terre, et s'inscrit dans le cadre de l'année de la Terre décrétée par l'UNESCO. Un rendez-vous à ne pas manquer pour comprendre et discuter des thèmes remarquables comme les changements climatiques, les ressources énergétiques et l'évolution de la vie. Un riche programme d'activités instructives, amusantes et gratuites est proposé pour les écoles et les familles. Sans oublier les deux immanquables initiatives du week-end: un amusant samedi au Village des Sciences à la Place de la Monnaie, et un enthousiasmant dimanche grâce à la journée des familles, avec son petit déjeuner et son spectacle musical "Africa+: les mathématiques en musique". Accès complètement gratuit. Certaines activités requièrent une inscription préalable.

ULB-Campus de la Plaine, Centre Ville
Place de la Monnaie, HEL. de Brouckère
Campus du Ceria.

02 650 50 24 - www.ulb.ac.be/inforsciences
www.printempsdessciences.be

ACCUEIL FAMILIAL D'URGENCE

Accueillir un enfant ou un adolescent chez soi, une démarche de solidarité. Vous avez envie d'aider concrètement, d'ouvrir votre porte et d'être solidaire par rapport à des enfants sans lieu d'hébergement? En effet, encore actuellement, des enfants et des jeunes de 0 à 18 ans rencontrent des difficultés dans leur famille de naissance. Cette situation peut nécessiter une solution rapide en famille d'accueil. Dans ce cas, l'Accueil Familial d'Urgence (AFU) intervient et a besoin de vous. Pendant une période allant d'une nuit à 45 jours maximum, vous pourriez accueillir un enfant chez vous, que vous soyez en famille ou seul(e),...

Accueil Familial d'Urgence,
rue du Cheval Godet 34, 1400
Nivelles
067 87 71 07
afurgence@skynet.be
www.afu.be

SEMAINE D'ACTIONS CONTRE LE RACISME

Je 13/03>Sa 22/03

3^e édition.

Rencontres, spectacles, expositions, concerts, humour, débats, Concours de la créativité, Festival du film... Durant une semaine un grand nombre d'opérateurs culturels, d'acteurs associatifs, d'artistes, d'écoles et d'intervenants en tout genre se mobilisent autour du 21 mars, la Journée mondiale pour l'élimination des discriminations racistes!

Infos et programme: www.contreleracisme.be
christian.desert@mrx.be - 02 209 62 56

CENTRE TCHÈQUE

Me 15/03 & Je 16/03 • 9.00>17.00

Bruxelles - la capitale de l'Europe.

Journée portes ouvertes dans le cadre du projet culturel "Mouvement Européen-Belgique" qui a pour but d'informer les citoyens sur chacun des 27 pays de l'Union Européenne.

Toutes les infos sur www.windbag.be.

Galerie du Centre tchèque
rue du Trône 60 - 02 213 04 30

CONTRAT DE QUARTIER MALIBRAN/ WIJKCONTRACT MALIBRAN

Ma/Di 18/03 • 18.30

CLDI ouverte (Commission Locale de Développement Intégré).

NL/ PCGO (Plaatselijke Commissie voor Geïntegreerde Ontwikkeling)

Salle du Conseil communal / Raadzaal,
chaussée d'Ixelles 168 Elsensesteenweg
02 643 59 82 - ilegrain@ixelles.irisnet.be

CONSEIL COMMUNAL/ GEMEENTERAAD

Je/Do 20/03

Séance mensuelle du Conseil communal dans la Salle du Conseil: l'ordre du jour détaillé de la séance est disponible sur wwwixelles.be quatre jours avant chaque séance.

NL/ Maandelijkse zitting van de Gemeenteraad in de Raadzaal: de gedetailleerde dagorde vindt u op www.elsene.be.

Chaussée d'Ixelles 168 Elsensesteenweg
02 515 61 57

FAMISOL

La différence à portée de cœur

Accueillir régulièrement un enfant en situation de handicap, une à plusieurs journées par mois, c'est ce que vous propose l'asbl Famisol. Offrir de nouveaux horizons à cet enfant "extraordinaire", et offrir un relais à ses parents, tout en étant soutenus par des professionnels...

www.famisol.be - 02 771 91 14



PHARMACIES DE GARDE / APOTHEKERS VAN WACHT
070 66 01 60 • www.fpb.be

<http://cpasixelles.be>

MATONG'ART

Quand les quartiers deviennent Galerie!

Sa 22/03>Di 31/08

Les rendez-vous de l'Eau.

Du 22 mars (Journée mondiale de l'eau) à fin août 2008, Matong'Art vous emmène à la découverte de la richesse culturelle des quartiers Saint-Boniface et Matonge.

Durant tous ces mois, de nombreux artistes exposeront leurs œuvres dans les vitrines des commerces.

Une agréable promenade vous mènera vers des œuvres de styles variés. Sculptures, dessins, photos, peintures, poèmes, caricatures, aquarelles, céramiques ... vous interpellent sur le thème de "l'eau".

Asbl ASD, Association pour la Solidarité

et le Développement asbl

info@matongart.be

www.matongart.be

21^e GRANDE BROCANTE DU 1^{er} MAI

Je 1/05 • 8.30>16.30

Sur le boulevard de la plaine, entre l'avenue A. Fraiteur et le boulevard Général Jacques, sur les deux bandes de circulation. Seul le paiement conditionne l'enregistrement définitif de l'inscription: 22 euros par emplacement au moyen d'un virement bancaire au compte ASPEBr-Brocante n° 068-2455422-88, impérativement avant le 4/04/2008.

02 770 49 23 (uniquement les lu, 9.30>12.00 & je, 14.00>17.00)

GRAVURE VÉLOS, MOTOS, VOITURES

Lu 14/04>Sa 19/04

Identifiez votre véhicule à deux ou quatre roues en le faisant "graver" par les APS d'Ixelles. Service gratuit, sur inscription uniquement.

Assistants de Prévention et de Sécurité (APS)

02 643 65 50

ENVIE DE VISITER LA COMMISSION EUROPÉENNE?

Me 7/05 • 14.00>16.00

L'Echevinat de l'Europe vous invite à découvrir l'Europe autrement. Inscription obligatoire.

02 515 61 33 - 02 515 67 36

sburniat@ixelles.be - ramak@ixelles.be

BABYLL'ÂGES

Je • 9.30>12.00

Papas, mamans, bébés, enfants, nounous et familles sont les bienvenus pour jouer et rencontrer des seniors. Accessible gratuitement toute l'année sans inscription. Dans le cadre du Contrat de Quartier Malibrans.

Résidence "Les Heures Douces",

rue Victor Greyson 53

02 646 19 06 (Maison de Quartier

Intergénérationnelle)

0485 31 54 08 - 02 466 27 20 (Assembl'Âges)

www.assemblages-asbl.be

JOB ETUDIANT

Animateurs d'accueil

juillet et août 2008

• **A Boondael** - Accueil des petits de classes maternelles de 2,5 à 5 ans, dans le cadre des écoles 7 et 8 du Bois de la Cambre.

Sont prévus: promenades - jeux - spectacles.

• **A Basse-Wavre** - Accueil des "grands" de 5 à 12 ans, dans les bois et les prés du Domaine Longchamp. Sont prévus: découverte de la nature - spectacles - jeux et concours.

Si vous souhaitez travailler en tant qu'animateur pendant les mois de juillet et/ou d'août sur les plaines de vacances, envoyez votre candidature: Collège des Bourgmestre et Echevins:

Instruction publique - chaussée d'Ixelles 168, pour le 15 avril 2008.

Pour rappel, l'animateur doit obligatoirement être âgé d'au moins 18 ans à son entrée en fonction et doit pouvoir présenter un extrait au casier judiciaire (Modèle 2).

Commune d'Ixelles - Instruction publique

02 515 65 11

JE LIS DANS MA COMMUNE

L'asbl Texto vous invite à participer à la 7^e édition de la manifestation "Je lis dans ma commune" qui se déroulera du 19 au 27 avril 2008.

Un grand appel à projets est lancé auprès de tous: associations, citoyens, institutions, enseignants, pour qu'ils organisent des activités pour mettre le livre et la lecture à l'honneur. Les projets, relayés par les échevins et bourgmestre, recevront des Chèques Livre à offrir au public participant aux animations.

www.jelisdansmacommune.be

VISITES GUIDÉES AU CIMETIÈRE D'IXELLES

Je • 14.00>15.30

Une manière de découvrir le cimetière, son fonctionnement et ses monuments. Une balade dans ces quinze hectares de nature et d'histoire peut ressourcer les visiteurs, grâce au calme et à la beauté de l'endroit. Les visites sont organisées gratuitement et permettent aux divers groupes (écoles, seniors, ...) de voir ce lieu de repos, sous un jour nouveau.

Infos & inscriptions: 02 515 66 77

MAISON DE QUARTIER INTER- GÉNÉRATIONNELLE (MALIBRAN)

Vous y trouverez:

- Des informations et une aide administrative.
- Des activités familiales, pour tous les âges.
- Des actions citoyennes, des actions de mobilisation et de prise de conscience.

Renseignez-vous lors d'une petite visite ou en passant un coup de fil. Permanences du lundi au vendredi de 8.30 à 16.30 (ouvert le week-end pour des activités).

Rue de la Digue 6

Sandrine Boyals, coordinatrice - 02 643 59 81

Chantal Lince, chargée de projets

02 646 19 06 ou 0478 50 04 67

CENTRE DE DOCUMENTATION ET DE LECTURE

Vous avez du temps libre? Vous donneriez bien quelques heures de votre temps pour aider les autres... Vous avez un bon contact avec les enfants? Le Centre de Service Social de Bruxelles Sud-Est cherche des volontaires pour renforcer l'équipe du "Centre de Documentation et de Lecture" (chée de Boondael 28). Celui-ci est ouvert les mercredis après-midi de 14.00 à 17.00 et propose des activités variées: accompagnement à la lecture, aide à la recherche de documentation, ateliers lecture/ actualité-débat/ jeux de société, jeu éducatif sur ordinateur.

Centre de Service Social de Bruxelles Sud-Est

ASBL, rue de la Cuve 1

02 648 50 01 (J.Huygens)

ON A BESOIN DE VOUS!

Le Centre de Prévention du Suicide cherche des répondants bénévoles pour la ligne de crise 0800 32 123.

Aucune connaissance préalable n'est requise: le Centre de Prévention du Suicide assure une formation spécifique à l'écoute et un encadrement professionnel aux candidats bénévoles.

02 640 51 56 - www.preventionsuicide.be

LA MÉDIATHÈQUE

"Un monde qui se joue aussi!"

10 ans de jeux - 3200 titres - 7 plate-formes - PC, Macintosh, PS2, PS3, PSP, XBOX360, Wii

4,80 euros à la semaine

www.lamediatheque.be

HELPDESK "VOIRIE"/"WEGENIS"

Un problème technique dans votre rue (revêtement de rue, luminaires...)? Une question concernant l'accessibilité pour les personnes à mobilité réduite? La Commune vous écoute au 02 515 63 63.

NL/ Een technisch probleem in uw straat (wegbedekking, straatverlichting...)? Een vraag m.b.t. de toegankelijkheid voor mindervaliden? De Gemeente staat tot uw dienst op 02 515 63 63.



Si vous souhaitez être tenu(e) informé(e) gratuitement de toutes les activités culturelles qui sont organisées par la Commune d'Ixelles, vous pouvez envoyer un courriel à l'adresse: ydejonghe@brutele.be.

NL/ Indien u gratis op de hoogte wilt blijven van alle culturele activiteiten die door de Gemeente Elsene worden georganiseerd, kunt u ons een e-mail sturen op het adres: ydejonghe@brutele.be.

THÉÂTRE ROYAL DU PERUCHET

Théâtre de marionnettes à fils pour enfants.

Hansel et Gretel

et la petite maison en sucre

Sa 1/03 & Di 2/03 • 15.00

Conte des Frères Grimm.

Le petit éléphant curieux d'après

Kipling "Un beau voyage en Afrique"

Me 5/03 > Me 19/03. Sa, Di & Me • 15.00

La chèvre de Monsieur Seguin

"d'après A. Daudet"

Me 26/03 > Di 30/03 • 15.00

Durant les vacances de Pâques!

Théâtre Royal du Peruchet, av. de la forêt 50

02 673 87 30 - www.theatreperuchet.be

THÉÂTRE MARNI

Umusegnyi

Sa 1/03 • 16.00

Par Iota. Conception: Lieven Baeyens. Texte: Collectif Iota.

Avec: Claudine Nyirahabineza.

Spectacle pour enfants de 2,5 à 5 ans.

Une jeune femme venant du Sud nous raconte du sable. Elle n'a que ses tissus, ses couleurs, ses musiques, ses mots, ... La compagnie Iota déploie ici pour les tout-petits un univers où se rassemblent tous les grains de couleurs, de musique et de mots qui montent une tente de chaleur humaine, de danse et de joie sur le sable de la scène. Entrée: 7 / 6 euros (adultes / enfants).

Théâtre Marni, rue de Vergnies 25

Infos-Tickets: www.pierredelune.be

02 218 79 35 - 02 639 09 80

www.theatremarni.com

LE CLOWN PIGNOLO FAIT LE FOU

Sa 15/03 • 11.00

Pour les enfants de 3 à 10 ans. Numéros visuels, magie interactive et narration. Prix: 3 euros.

Espace Art Gallery, rue Lesbroussart 35

Réservations: 0497 57 71 20

AU PETIT THÉÂTRE MERCELIS

L'heure du conte

Sa 15/03

Séances de lectures et de contes pour enfants. Un programme de la section jeunesse de la Bibliothèque communale. Activité gratuite.

10.00 > 10.45 & 11.00 > 11.45:

enfants de 0 à 2,5 ans.

10.00 > 10.45: enfants de 3 à 5 ans.

11.00 > 11.45: enfants de 6 à 10 ans.

Sous réserve d'approbation par le Collège des Bourgmestre et Echevins.

Petit Théâtre Mercelis, rue Mercelis 13

Infos et réservations: 02 515 64 06

ATELIER "LIVRE EN DÉLIRE"

Me 19/03 • 13.00 > 16.00

Fabrication d'un livre fou à partir de bric et de broc pour enfants de 9 à 13 ans. Bonne humeur et délires garantis.

Bibliothèque publique communale

rue Mercelis - 02 515 64 06

STAGES ENFANTS

Lu 24/03 > Ve 4/04

Nouveautés!

Lors des vacances de Pâques, la Maison de Quartier Intergénérationnelle (Malibrant) organise, en coopération avec la Maison de la Solidarité, des stages récréatifs et pédagogiques pour les enfants entre 3 et 10 ans.

Atelier - L'arche en couleurs

Me • 15.30 > 17.00

Un atelier d'expression artistique proposé à toute la famille à partir de 7 ans! Au programme: peinture, dessin, modelage, etc.

Maison de Quartier Intergénérationnelle

(Malibrant), rue de la Digue 6

02 646 19 06 - 0478 55 04 67

clince@ixelles.irisnet.be

STAGES D'ARCHITECTURE

A chacun son Atomium

Ma 25/03 > Ve 28/03 • 9.30 > 16.30

Accueil à partir de 9.00.

Pour les enfants de 8 à 12 ans.

Qui dit Expo 58 pense Atomium. Après une visite de l'exposition "Belgique 58", quelques croquis plus tard, une réalisation une maquette de l'Atomium avec toute ton imagination. Les neuf boules resteront-elles rondes?

Prix: 100 euros.

Ensemble pour un nouveau quartier

Lu 31/03 > Ve 4/04 • 9.30 > 16.30

Accueil à partir de 9.00.

Pour les jeunes de 10 à 15 ans.

Recherche groupe d'architectes en herbe pour la création d'un nouveau quartier. Avant de vous lancer dans l'aventure, vous irez jeter un coup d'œil aux deux expositions "Paysages d'architecture" et "Belgique 58". Toutes vos idées, influences, styles... mis en commun permettront de donner vie à ce quartier. Prix: 120 euros.

Fondation pour l'Architecture asbl

rue de l'Ermitage 55

02 642 24 80 - 02 642 24 62

info@fondationpoularchitecture.be

www.fondationpoularchitecture.be

LE SERPENT À SORNETTES

La librairie pour enfants de la chaussée d'Ixelles vous propose ses ateliers créatifs et stages pour les enfants de 5 à 10 ans.

Atelier créatif: "C'est comme chat"

-> Sa 19/04 • Me 14.30 > 16.00

ou Sa • 10.30 > 12.00

Les ateliers se font par session de 6 séances:

50 euros la session (tout matériel compris).

STAGE DE PÂQUES

Le Printemps est de retour

Ma 25/03 > Ve 28/03 • 9.00 > 16.00

Prix: 90 euros.

Au pays des roulettes

Lu 31/03 > Ve 4/04 • 9.00 > 16.00

Prix: 110 euros.

Le Serpent à Sornettes

chaussée d'Ixelles 216

02 649 00 16, 0477 65 07 83

STAGE DE DANSE ET PEINTURE

Lu 31/03 > Me 4/04 • 9.00 > 17.00

Pour les enfants de 3,5 à 12 ans.

Le but du stage est de développer l'expression, le rythme, la création, l'imaginaire et la communication des enfants.

De 3,5 à 6 ans: Initiation à la danse / éveil à la peinture et au dessin.

De 7 à 12 ans: Danse classique / peinture, dessin et atelier créatif.

Centre Sylphes & Sylphides asbl

chée de Boondael 463 - 0477 22 93 84

centresylphessylphides@yahoo.com

www.sylphides.be

STAGE BANAFRO

Lu 31/03 > Ve 4/04 • 9.30 > 16.00

Accueil: 8.30 > 9.30. Garderie: 16.00 > 17.30.

Une sensibilisation à la culture africaine à travers des danses, des rythmes, des chants, des jeux, des contes... Une approche du mouvement à travers des rythmes africains. Une prise de conscience de son propre corps et de l'espace qui l'entoure. L'improvisation permettant de s'exprimer et de développer son esprit de créativité.

Groupes: 4 à 7 ans: éveil ludique à divers aspects des cultures d'Afrique.

7 à 10 ans et 10-13 ans: percussion, chant, danse et arts plastiques. Prix: 105 euros.

Elzenhof, 12/14, av. de la Couronne

Inscriptions: Banafro, chée d'Alseberg 911

1180 Bruxelles - banafro@hotmail.com

www.banafro.be

LE MUSÉE DES ENFANTS

"Rouge"

-> Lu 30/06 • Me, Sa, Di

& congés scolaires, 14.30 > 17.00

Fermé: jours fériés légaux.

Jouer avec les couleurs, découvrir les différentes émotions telles que la colère, l'amour, la fierté et la honte; voyager en Chine; suivre le parcours du sang... A découvrir en famille.

STAGES DE PÂQUES

L'imagination au Pouvoir

Ma 25/03 > Ve 28/03 • 9.30 > 17.00

Pour enfants de 8 à 12 ans, en français.

Stage d'imagination libre sur fond de rencontres étonnantes, d'inventions, d'histoires incroyables, d'impro, de jeux de théâtre et de réalisation de costumes et d'accessoires. Une présentation le vendredi 28 mars terminera ce fabuleux voyage. Stage animé par Isabelle Deman & Rachel Besonhe. Prix: 105 euros.

Théâtre d'Ombres chinoises

Lu 31/03 > Ve 4/04 • 9.30 > 17.00

Pour enfants de 7 à 12 ans, en français.

Réalisation de silhouettes, jeux d'ombre et de lumière, théâtre. Spectacle à la clé, avec également un "vernissage" pour l'exposition des créations! Stage animé par Ewa Sawicka & Pascale Damsin. Prix: 130 euros.

Musée des Enfants, rue du Bourgmestre 15

02 640 01 07 - www.museedesenfants.be

childrenmuseum.brussels@skynet.be

BRUXELLES BABEL

"Le Magicien d'eau"

Ve 4/04 • 19.00 & Sa 5/04 • 16.00

Le Festival Bruxelles Babel, organisé par l'asbl Tremplins, a pour objectif de promouvoir des activités artistiques et éducatives de jeunes Bruxellois, entre 12 et 21 ans, issus de diverses cultures. Pendant cinq mois, ils se sont rencontrés régulièrement autour du thème de l'eau. Ils ont réfléchi à la symbolique de cet élément qui les touche et aux nombreuses expressions où le précieux liquide est cité. De cette réflexion est né "Le Magicien d'eau", un récit magique peuplé de toute une ribambelle de personnages fantastiques: le nain "Flaque", l'apprenti sorcier "Eau trouble", le sorcier "Goutte d'eau", le saule pleureur... Ces jeunes acteurs, musiciens, danseurs, peintres, chanteurs, dessinateurs ont ainsi concocté un spectacle détonnant.

Théâtre Marni, rue de Vergnies 25

www.theatremarni.com

LES MERCREDIS DU MUZOO

-> Je 10/04 • 13.30>17.00

Ateliers nature inédits pour les 7 à 11 ans. Par Stéphanie Bonnet.

ULB, Campus du Solbosch, Muséum de zoologie et d'anthropologie - 02 650 36 78

XLJ

Mets tes projets en action!

XLJ, la Maison de Jeunes d'Ixelles, est ouverte aux jeunes entre 12 et 26 ans. Elle vise à permettre l'expression et la mise en action des jeunes lors d'ateliers et de projets culturels et créatifs. XLJ propose des ateliers divers comme le breakdance, la danse hip-hop, la photo, la vidéo, le graphiti, la musique électronique, le DJ-ing, la sérigraphie etc. Elle met à disposition des jeunes, un espace d'accueil du mercredi au samedi où les jeunes peuvent jouer à des jeux de société, consulter internet ou tout simplement se rencontrer.

XLJ propose également son soutien aux jeunes pour réaliser leurs projets culturels: monter une exposition photo, organiser un concert ou un événement, réaliser un film, participer à un échange international, etc.

XLJ (Maison des Jeunes d'Ixelles),

chaussée de Boondael 302

02 647 30 72 - 0486 94 28 22

xljmaisondejeunes@yahoo.fr

www.xl-j.be

www.ixelles.be

www.elsene.be

KINDERCURSUSSEN

VAN ELZENHOF

Kleuteratelier "Het Zoemtpijjt"

(3-4 jaar; 1^{ste} > 2^{de} kl)

Elke Za ->31/05 • 14.00>16.30

Klim vlug aan boord en belandt elke week in een magische wereld waar je telkens een nieuw avontuur tegemoet gaat... Monitor: A. Desmedt.

Kinderatelier "De Dromenvanger"

(5-7 jaar; 3^{de} kl > 2^{de} lj)

Elke Za ->31/05 • 14.00>16.30

In dit atelier verven, knutselen en beeldhouwen we erop los: een echte creatieve reis! En we bouwen aan een heuse tentoonstelling voor de familie en vriendjes! Monitor: J. Mouchrique.

Kinderatelier "De kunstelaars!"

(6-9 jaar; 1^{ste} > 3^{de} lj)

Elke Wo ->28/05 • 14.00>17.00

Experimenter met verf, muziek en dans en leef je stevig uit. Monitor: E. Coulommier.

Bewegingsexpressie voor kleuters

(3 > 6 jaar)

Elke Za ->31/05 • 10.00>11.00

Via speelse opdrachten en stimulerende muziek maken de kinderen kennis met hun eigen creatieve lichaam. Monitoren: J. Wallyn en J. Jaspers.

Gemeenschapscentrum Elzenhof

Kroonlaan 12 - 02 648 20 30

elzenhof@vgc.be - <http://elzenhof.vgc.be>

DES ÉTOILES DANS LES YEUX

Lu • 17.00>18.00: trapèze - âge 10 / + ans.

Me • 15.30>17.30: cirque + théâtre/clown - 6/8 ans et 9/14 ans.

Sa • 9.30 >10.45: circomotricité - âge 3/4,5 ans.

Sa • 11.15>12.30: circomotricité - 4,5 ans - 6 ans.

Sa • 9.30>12.30: cirque + théâtre/clown - âge 6/9 ans et 10/15 ans.

Rue Sans Souci 130

0472 87 69 12 - 0475 74 7 2 08

cirquedesetoilesdanslesyeux@yahoo.fr

www.cirquedesetoilesdanslesyeux.be

CLUB DE LECTURE



Pour les adolescents qui aiment lire, découvrir des nouveautés et partager leurs impressions. Tous les 1^{ers} mercredis du mois à 17.00 à la Bibliothèque communale

Bibliothèque communale, rue Mercelis 13

02 515 64 06

C. RAMIC ART CAFÉ

Le C.Ramic art café organise des anniversaires pour enfants et adultes mais aussi des stages durant les vacances scolaires.

Les activités se déroulent de 9.30 à 16.00.

Garderie de 8.30 à 18.00.

Au programme: peinture sur céramique, sur toile, éveil musical, danse africaine, création de bijoux, broderie, mosaïques, atelier pâtisserie pour les enfants de 3 à 14 ans.

Nouveau: pour les 9-14 ans, atelier cuisine et peinture sur céramique.

C. Ramic, avenue Lesbroussart 112

02 648 48 72 - 0478 43 51 41

LA MARGELLE

Lu & Ve • 14.00>16.30.

Me • 9.00>11.30.

Sauf pendant les congés scolaires.

Dans le tourbillon de la vie actuelle, la Margelle est un espace de parole, de jeux, de repos, de rencontre, pour les enfants jusqu'au jour de leurs quatre ans, toujours accompagnés d'un adulte qui leur est familier. Des professionnels de la petite enfance vous y accueillent et sont à l'écoute de l'enfant dans sa vie quotidienne. Les futurs parents sont bienvenus. On y vient sans rendez-vous, on y reste le temps souhaité. Participation: entre 20 centimes et 2 euros, laissée à la discrétion de chacun.

La Margelle,

rue Renier Chalou 17 (pavillon à gauche dans la plaine de jeux Renier Chalou)

0473 61 51 20 (pendant les permanence)

Bruxelles Babel



EN PRATIQUE / PRAKTISCH GEZIEN



Toute participation aux activités nécessite la détention de la carte Creapass XL (pour les Ixellois pensionnés, pré-pensionnés de plus de 55 ans, les bénéficiaires d'allocations de chômage, d'indemnités de mutuelle, d'allocations aux personnes handicapées, du revenu d'intégration ou d'une aide sociale du CPAS) ou Creapass (pour les non Ixellois pensionnés ou pré-pensionnés de plus de 55 ans).

Inscription obligatoire. Places limitées. Il n'y a pas de raison financière de ne pas participer, le service social peut intervenir à votre demande.

Direction des Affaires sociales, Service Animation, rue de la Crèche 6, 3^e étage.
Renseignements: 02 515 60 62.

NL/ Om aan deze activiteiten deel te nemen dient u over de "Elsense Creapass" of de "Creapass" kaart te beschikken. De "Elsense Creapass kaart" krijgen de Elsense gepensioneerden, de pre-gepensioneerden (55 plussers), personen die een werkloosheidsuitkering of ziekenfondstoelage voor gehandicapten trekken, en ook voor degenen die door een integratie-inkomst of een sociale hulp van het OCMW worden geholpen; de gewone Creapass kaart wordt aan de niet Elsense gepensioneerden en pre-gepensioneerden (55 plussers) gegeven. Inschrijven is verplicht. Aantal plaatsen zijn beperkt. Er kan geen financiële reden zijn om niet deel te nemen, de Sociale Dienst kan tussenkomen als u het vraagt.

Directie van Sociale Zaken, Dienst Animatie, Kribbestraat 6, 3^{de} verdieping.
Inlichtingen: 02 515 60 62.

ATELIER / WORKSHOP Déco Miroir/Spiegeldecoratie

Ma/Di 4/03 • journée/hele dag

Décoration d'un miroir, en plat, en relief, pour le sol ou le mur, le salon ou la salle de bain, ... De toutes les grandeurs, toutes les couleurs, en long ou en large... Miroir, mon beau miroir.
Prix: 16 euros.

NL/ Decoratie van een spiegel, effen, in reliëf, voor vloeren of muren, voor salon of badkamer, ... In alle groottes, in alle kleuren, lang of breed ... Spiegeltje, spiegeltje aan de wand.
Prijs: 16 euro.

Côte d'Ivoire / Ivoorkust



TOURISME REPAS / TOERISTISCHE LUNCH

Côte d'Ivoire/ Ivoorkust

Ma/Di 11/03 •

matinée & midi/voormiddag & middag

Située en Afrique de l'Ouest, sur le Golfe de Guinée, la Côte d'Ivoire, est entourée par le Libéria, la Guinée, le Mali, le Burkina-Faso et le Ghana. Colonie française, la Côte d'Ivoire est devenue indépendante le 7 Août 1960; c'est une république, dirigée par un gouvernement démocratique. De l'époque coloniale, la Côte d'Ivoire a conservé le français devenu la langue officielle. Plaque tournante d'Afrique de l'ouest, la ville d'Abidjan exerce un pouvoir d'attraction certain sur les habitants de la Côte d'Ivoire. Attrait économique certes, mais aussi attrait touristique...
Prix: 7,50 euros - sans repas: 3 euros.

NL/ In West-Afrika, aan de Golf van Guinee, wordt Ivoorkust omringd door Liberia, Guinee, Mali, Burkina-Faso en Ghana. Ivoorkust, de voormalige Franse kolonie, werd onafhankelijk op 7 augustus 1960 en is nu een republiek die door een democratische regering wordt geleid. Uit het koloniale tijdperk heeft Ivoorkust het Frans overgenomen, dat de officiële taal is geworden. De stad Abidjan is de draaischijf van West-Afrika en oefent een reële aantrekkingskracht uit op de inwoners van Ivoorkust. Een economische aantrekkingskracht, dat zeker, maar ook een toeristische aantrekkingskracht...
Prijs: 7,50 euro - zonder maaltijd: 3 euro.

Resto-club Tenbosch/Tenbos

ATELIER / WORKSHOP

Utilisation du GSM/ GSM-gebruik

Je/Do 13/03, après-midi/namiddag

Le gsm est devenu tellement incontournable que la nouvelle génération ne peut même plus s'imaginer qu'il n'y a pas si longtemps nous nous en passions sans problème. C'est pourquoi les personnes moins jeunes sont moins enclines à explorer toutes les possibilités de cet appareil. Pour remédier à certaines lacunes dans la connaissance de votre téléphone, nous vous proposons un atelier d'utilisation. Prix: 4 euros.

NL/ De gsm is zo onmisbaar geworden dat de jongste generatie zich zelfs niet meer kan inbeelden dat wij niet eens zo lang geleden perfect zonder konden. Vandaar dat personen die iets

minder jong zijn, minder geneigd zijn om alle mogelijkheden van dit toestel te ontdekken. Om sommige lacunes in de kennis over uw telefoon weg te werken, stellen wij u een workshop voor het gebruik van uw gsm voor. Prijs: 4 euro.

EXCURSION/UITSTAP

Beaumont

Je/Do 20/03 • journée/dag

Beaumont se situe dans la fameuse "botte du Hainaut", en bordure de la frontière française, une des régions les plus vertes de Belgique. Si Chimay y est déjà bien connue, Beaumont mérite tout autant le détour tant le village et ses alentours regorgent d'intérêts touristiques et gustatifs: produits du terroir, sites naturels, bâtisses anciennes, fermes pédagogiques, etc. Saveurs et découverte au programme.
Prix: à déterminer.

NL/ Beaumont is gelegen in de bekende "Laars van Henegouwen", aan de rand van de Franse grens, en is één van de groenste regio's van België. Chimay mag dan wel al goed gekend zijn, Beaumont is evengoed een omweg waard, zowel het dorp als de omgeving barsten van toeristische en smaakvolle bezienswaardigheden: streekproducten, natuurlandschappen, oude bouwwerken, pedagogische boerderijen, enz. Smaak en ontdekking staan op het programma. Prijs: te bepalen.

PERMANENCE INFORMATIQUE / PERMANENTIE INFORMATICA

Me/Wo 26/03 • en journée/dag

Vous désirez vous familiariser avec internet, rédiger une lettre ou un texte, mettre au net, travailler un tableau budgétaire... Nous vous donnons gratuitement accès à internet, traitement de texte ou excel, avec la présence d'un assistant. Utilisez un ordinateur pour une heure et sur base d'inscription. Gratuit.

NL/ U wilt zich vertrouwt maken met internet, bepaalde opzoeken verrichten, een brief of een tekst opstellen, een budgetaire tabel opstellen, ... Wij bieden u gratis toegang tot het internet, een tekstverwerkingsprogramma en een rekenblad; dit alles in het bijzijn van een assistent. Gebruik een PC gedurende één uur op basis van een inschrijving. Gratis.

Villa Mathine, rue du Bourgmestre 13
Burgemeesterstraat

VISITE GUIDÉE/GELEID BEZOEK

Musée de la gendarmerie/
Museum van de rijkswacht

Ma/Di 1/04 • en matinée/voormiddagen

Installé au cœur du quartier des casernes à Etterbeek, le service historique de la police propose un musée dédié à l'histoire des différents services de police depuis la fin de l'Ancien Régime. L'accent est porté sur l'ancienne gendarmerie, qui constitue le noyau des collections, mais une attention particulière est donnée aux autres corps de police, comme la police judiciaire, l'ancienne police communale

ou la garde civique. Au sein du musée, vous pourrez admirer une vaste collection d'uniformes, de décorations, d'armes, de matériel et de photographies. Repas compris, au self-service de la police fédérale. Prix: 2,50 euros.

NL/ In het hart van de kazernewijk in Etterbeek stelt de historische dienst van de politie een museum voor dat gewijd is aan de geschiedenis van de verschillende politiediensten sinds het einde van het Ancien Régime. De nadruk ligt op de voormalige rijkswacht, die de meeste museumstukken levert, maar er wordt ook bijzondere aandacht besteed aan de andere politiekorpsen, zoals de gerechtelijke politie, de vroegere gemeentepolitie of de burgerwacht. Binnen het museum zal u een uitgebreide verzameling uniformen, decoraties, wapens, materiaal en foto's kunnen bewonderen. Maaltijd inbegrepen, in het zelfbedieningsrestaurant van de federale politie. Prijs: 2,50 euro.

ATELIERS PERMANENTS / VASTE ATELIERS

Atelier de chant: tous les jeudis, club Tenbosch

NL/ Koor: elke donderdag, club Tenbos

NOUVEAUX JEUX / NIEUWE SPELLETJES

Venez vous initier à nos nouveaux jeux:

Solitaire, Bingo, Sudoku, Rummi.

Disponibles dans tous nos clubs.

NL/ Kom kennis maken met onze nieuwe spelletjes: Solitaire, Bingo, Sudoku, Rummi.

Verkrijgbaar in al onze clubs.

RESTO-CLUBS

Ouverts de 15.00 à 17.30

Club Malibran, rue du Viaduc 8 - lundi, jeudi.

Club Villa Mathine, rue du Bourgmestre 13 - lundi, mardi, jeudi.

Club Boondaal, chaussée de Boondaal 482 - lundi, mercredi, vendredi.

Club Denise-Yvon, rue du Sceptre 39 - mardi, vendredi.

Club Tenbosch, rue de l'Aqueduc 163 - jeudi.

NL/ Open tussen 15u en 17u30

Malibran Club, Viaductstraat 8 - maandag, donderdag.

Villa Mathine Club, Burgemeesterstraat 13 - maandag, dinsdag, donderdag.

Boondaal Club, Boondaalsesteenweg 482 - maandag, woensdag, vrijdag

Denise-Yvon Club, Scepterstraat 39 - dinsdag, vrijdag.

Tenbos Club, Waterleidingstraat 163 - donderdag.

TENNIS DE TABLE

Avis aux Seniors sportifs!

Le Service des Sports vous propose un cours hebdomadaire de tennis de table.

Intéressé(e)? N'hésitez pas à prendre contact au 02 515 69 12 (Patricia Hazaer).

STAGES SPORTIFS

Ma 25/03>Ve 4/04 • 9.00>16.00.

Garderie de 8.00>9.00 et de 16.00>17.30.

Organisés par l'ASBL Centre sportif ixellois "Albert Demuyter". Choix d'initiations sportives dans 14 disciplines pour les jeunes âgés de 4 à 15 ans. Une collation offerte. Spectacle de fin de stage. Assurance et matériel compris. Encadrement par des moniteurs diplômés. Tarifs: Ixellois, 65 euros (5 jours), 52 euros (4 jours) - Non Ixellois, 85 euros (5 jours), 68 euros (4 jours).

Réduction possible avec les chèques sport et sport pour tous (sous certaines conditions). Remise d'une attestation fiscale pour les moins de 12 ans. 10% de réduction pour le personnel communal, CPAS, Foyer ixellois et CHEL.

Centre sportif ixellois "Albert Demuyter"
rue Volta, 18 - csi.asbl@gmail.com

STAGES SPORTIFS

Organisés par les clubs sportifs ixellois.

Stage de Football: Risc Football

Ma 25/03>Ve 28/03 • 9.00>16.00

02 515 69 20 - Nicole Van Ham (après 17.00)

Stage de Hockey: Ixelles Hockey Club

Ma 25/03>Ve 28/03 • 9.00>16.00

0475 35 02 56 - Daniel Jourde

Stage de Tennis: Ixelles Tennis Club

Ma 25/03>Ve 4/04 • 9.00>16.00

0475 53 13 19 - Daniel Geirnaert

Garderie de 8.00>9.00 et de 16.00>17.30.

Centre Sportif Ixellois, rue Volta 18

02 515 69 22 / 11 - csi.asbl@gmail.com

ECOLE DE SPORTS DE L'ULB

Stages

Ma 25/03>Ve 4/04

Multi-danse, hockey, judo, basketball, cirque, multisports, néerlandais, psychomotricité, créatif, nature, percussions, sciences et théâtre. Tarif: 95 euros avec repas / 81 euros sans repas. Garderie à partir de 7.30 et jusque 18.00.

02 650 24 79 - 02 650 21 67

www.ulbsports.eu (rubrique école de sports)

TENNIS DE TABLE

Stage

Ma 25/03>Ve 28/03 & Lu 1/04>Ve 4/04 • 9.00>16.30

Stage ouvert à tous: jeunes et adultes; débutants et classés; filles et garçons.

Prix: 80 euros (5 jours); 70 euros (4 jours).

Le Cercle de Tennis de Table Royal Alpa Ixelles
rue du Viaduc 82A

www.alpaxelles.be - alpaxelles@pointbat.be

02 647 14 99 (9.00>19.00)

ou 0475 20 34 23 (en soirée)

TAI JI QUAN

Ma & Me • 18.00>19.30 & 19.45>21.15

L'art du chi.

Professeurs: Viviane Gutlerner et Karine Taymans.

Ecole n°2, rue sans souci 130

02 512 23 74 - yogviv@yahoo.com

UNIVERS'ELLES

-> **Lu 30/06 • Ma, Me & Ve, 9.40>10.40**

Cours alternés d'aérobic, de danse, de relaxation et de remise en forme. Uniquement pour dames. Résultats garantis.

Ambiance chaleureuse, prix démocratique et encadrement professionnel.

Centre sportif ixellois "Albert Demuyter"

rue Volta 18 - 0499 43 72 99

madounia@hotmail.com

QI GONG

Ma & Je • 9.00>11.00

Au parc de la Rue du Viaduc 133

0487 58 08 24 - paolofalcolini@yahoo.it

VOLLEY BALL

"Barbâr X-elles", le club de volley pour filles.

Découverte (10 - 12 ans)

Je 18. 00>19.30

Ecole n°8 du Bois de La Cambre,

avenue du Bois de La Cambre 211

Initiation (13 - 15 ans)

Lu 17.00>19.00

Centre Sportif A. Demuyter, rue Volta 18

Perfectionnement (15 - 18 ans)

Lu 17.00>19.00

Centre Sportif A. Demuyter, rue Volta 18

www.x-elles-volley.be

YOGA IYENGAR

Lu & Je • 12.30>14.00

Lu, Ma & Je • 18.00>19.30 & 19.45>21.15

Professeur: Viviane Gutlerner.

Rue du Trône 87

02 512 23 74 - Yogviv@yahoo.com

YOGA

La pratique du yoga est un moment de détente qui équilibre le corps et l'esprit. Elle stimule en douceur les muscles, les articulations, les organes internes et le système nerveux, et renforce le mental.

Je • 18.30>20.00: débutants.

Je • 20.00>21.30: intermédiaires et avancés.

Sa • 10.30>12.00: tous niveaux.

Stade communal, rue Volta 18

0484 29 14 07 - info_yoga@hotmail.com

DANSES ÉCOSSAISES

Sa • 16.00>18.00

Pour jeunes à partir de 10 ans et adultes.

Di • 15.00>17.00

Ladies' step (danses solo pour filles à partir de 10 ans et dames).

Chaussures très souples et propres.

Stade communal d'Ixelles,

rue Volta 18 (1^{er} étage) - 0472 82 47 69

danses-ecossaises@hotmail.com

agenda@ixelles.irisnet.be
agenda@elsene.irisnet.be

FEMMES ET SANTÉ

Femmes, santé et ménopauses: une autre approche de ces années de transition

Les Me 5/03, 12/03, 19/03, 2/04, 9/04
& 16/04 • 18.00>20.00

Pour s'informer et échanger en petit groupe de 10 max., autour d'un thème précis lié à la ménopausse, durant 7 séances de 2 heures. Animatrice: Dr Catherine Markstein. Prix: 35 euros.

Rue de la Tulipe 34

Infos & Inscriptions: 02 734 45 17

info@femmesetsante.be

www.femmesetsante.be

CURSUSSEN IN GC ELZENHOF

Afrikaanse dans

Mama Adama Camara. Voertaal: Frans.

Beginners: -> 27/05 • Di, 18.45>19.45

Gevorderden: -> 27/05 • Di, 19.45>21.00

Espace Malibrant (sportzaal), Malibrantstraat 53

Hedendaagse dans

-> 2/06 • Ma, 19.30>21.00

Milton Paulo. Voertaal: Frans.

Aerobicdance - Fitmix

-> 2/06 • Ma, 19.00>20.00

Inge Bogaert. I.s.m. sportdienst VGC.

Lutgardisschool (sportzaal),

Emile De Bécolaan 57

Bodygym

-> 2/06 • Ma, 20.00>21.00

Inge Bogaert. I.s.m. sportdienst VGC

Lutgardisschool (sportzaal),

Emile De Bécolaan 57

Kundalini Yoga

-> 28/05 • Wo, 18.00>19.30

Olivier Guyot.

Integrale Yoga

-> 28/05 • Wo, 20.00>21.30

Hélène Rondou.

Qi-Gong

-> 24/06 • Di, 20.00>21.30

Li Chang Duo en Hu Yang.

Tai Chi voor senioren

-> 27/05 • Di, 14.00>15.00

Bernadette Cartrysse.

Spaans

José Luis Serna.

Beginners:

-> 26/05 • Ma, 18.00>20.15

Niveau 2:

-> 21/05 • Wo, 18.00>20.15

Nederlands leren en oefenen

Taallessen Nederlands.

In onze centra vinden heel wat cursussen Nederlands plaats. Deze worden georganiseerd door CVO Brussel, afdeling NT2 en door het CVO van de Kamer voor Handel en Nijverheid van Brussel.

Info en inschrijvingen:

- Huis van het Nederlands: 02 501 66 60 of

www.huisnederlandsbrussel.be

- Lokale antenne van het Huis van het

Nederlands in Elzenhof: dinsdag 13.00>19.00

(0498 57 39 45)

Nederlands oefenen:

Conversatietafel Babelut

Do • 18.00>21.00

02 501 66 90 - www.bru-taal.be

Gemeenschapscentrum Elzenhof

Kroonlaan 12 - 02 648 20 30

elzenhof@vgc.be

http://elzenhof.vgc.be

DANSES ANDINES

Je • 19.00>20.00

L'opportunité de découvrir, par la pratique, différentes danses des peuples andins du Pérou, l'Équateur et la Bolivie.

"El Andino", rue du Viaduc 133

0484 62 72 70

info@elandino.be - www.elandino.be

LA MAISON DE LA SOLIDARITÉ

Cours du jour pour adultes

• Chorale Chant 33, par Jo Lesco (Gratuit):

Me • 12.00>14.00

• Théâtre, par l'asbl Labo:

Lu>Je • 8.30>12.30

• Création de masques, par l'asbl Labo:

Ve • 14.00>18.00

• Danser avec le Bâton et Massage Tanaka, par Ozan Aksoyek:

Je • 10.00>12.00

• Tai-Chi, par Carlos Lemos:

Sa • 10.00>12.00

Cours du soir pour ados et adultes

• Boxe Educative, par Jimmy Gourad

Ma • 17.00>19.00

• Danse Contemporaine, par Céline Curvers

Lu • 19.00>21.00

• Danse Indienne, par Lucia Thibault

Ma • 19.00>21.00

• Danse Orientale (débutant), par Annie Nganou

Je • 18.45>19.45

• Danse Orientale (shimmy), par Annie Nganou

Je • 19.50>20.55

• Danse Orientale (moyen) par Annie Nganou

Je • 21.00>22.00

• Feldenkrais, par Ozan Aksoyek

Ma • 19.30>21.00

• Flamenco, par l'asbl Muziekpublique, avec Coral Vados:

Ma • 18.30 (débutants),

Ma • 19.30 (moyens avancés).

• Flûte et Cornemuse, par l'asbl Muziekpublique, avec Rémi Decker:

Ma & Je • 17.00>20.00

• Ensemble folk, par l'asbl Muziekpublique, avec Nicoals Hauzeur:

Sa • 14.00>17.00

• Chant d'ensemble, par l'asbl Muziekpublique, avec Raphaël Decock:

Sa • 16.00>18.00

• Percussion brésilienne, par l'asbl Muziekpublique, avec Renat Martis:

Lu & Me • 19.00>20.00

(débutants en groupe),

Lu & Me • 20.00>21.00

(individuel pour avancés)

• Salsa - Merenge, par l'asbl La Rose Bleue:

Di • 16.00>20.00

• Tai-chi, par Carlos Lemos:

Lu • 18.45>20.45

La Maison de la Solidarité

rue de Viaduc 133

02 643 59 60

oumar.bah@brutele.be

Muziekpublique



COURS DE MUZIEKPUBLIQUE

- Doudouk avec Vardan Hovannisian:
Lu • 18.30>20.30
- Saz (Baglama) avec Emre Gültekin:
Lu • 17.00>21.00 & Di • 14.00>17.00
- Tango argentin avec Dante & Monik Dominguez:
Ma • 18.30>19.45 (débutants)
Ma • 19.45>21.00 (intermédiaires)
- Accordéon chromatique avec Adriano Cominotto:
Lu 18.00>22.00 (cours individuels 1/2h)
- Kora, Sadio Cissokho:
Ma • 19.00>21.00 (débutants et avancés)
- Guitare de l'Afrique de l'Ouest & Hoddu avec Malick Pathe: Ma • 19.00>20.00
- Tombak et Daf (musique classique perse contemporaine) avec Dadmehr:
Je • 19.30>21.00. Di • 11.00 (cours individuels débutants-avancés)
- Ud avec Moufadhel Adhoum:
Me • 18.00>21.00. Ve • 16.00>19.00 (débutants-avancés)

Théâtre Molière - Galerie de la Porte de Namur
Square du Bastion 3 - 02 217 26 00
info@muziekpublique.be
www.muziekpublique.be

ATELIER DE MOSAÏQUE

Me • 13.30>22.00. Sa • 9.00>17.30.
Ve • 9.30>13.30 (2/mois)
Grande variété de matériaux: pâtes de verre, grés, émaux, smalts, billes, marbres...
Atelier de mosaïque, rue Gray 220
0475 36 37 22 - jicebxl@mac.com
www.artmosaico.be

LA MAISON DE L'AMÉRIQUE LATINE

Nouvelle adresse: rue du Collège 27
Cours de français, d'espagnol et de portugais.
Cours de salsa et de tango.
Ateliers pour les enfants les mercredis après-midi.
Ateliers de rattrapage les mercredis après-midi.
Maison de l'Amérique Latine
rue du Collège 27 - 02 535 93 80
info@america-latina.be - www.america-latina.be

YOGA PAR LE RIRE

2 Me/mois
Prix: 5 euros, abonnement 6 séances: 25 euros (séances au choix, valable un an). Accessibles à tous.
Ecole St Joseph, chée de Boondaël 621
Club de Rire: 02 673 95 61
paul.flasse@siteplait.be - www.clubderire.be

DANZA DUENDE

Myriam Szabo a créé le projet Danza Duende qui propose de danser sa vie pour réveiller la bonté fondamentale au quotidien.
Myriam Szabo: laparrala@yahoo.com
0476 645 534 - www.danzaduende.org

CENTRE DES ARTISTES VERRIERS DE BRUXELLES

Initiation au soufflage de verre
Prix: 60 euros.
Découvrir le vitrail
Prix: 160 euros.
Première approche de la "pâte de verre"
Prix: 180 euros.
Découvrir le verre filé au chalumeau
Prix: 280 euros.
Centre des artistes verriers de Bruxelles
avenue des Saisons 61
02 644 61 23 (après 18.00) - 0473 79 36 23
cavb1050@yahoo.fr - www.cavb.be

agenda@ixelles.irisnet.be
agenda@elsene.irisnet.be

Conférences - Conferenties

LES MIDIS DE LA FAMILLE

Rencontre-Débat.

Enfant roi, graine de violence?

Ma 4/03 • 12.15>14.00

Par M. Ph. Béague, psychologue, président de la Fondation Françoise Dolto.

Entrée libre. Sandw. et boissons disponible.

Parking gratuit: rue de la Tulipe 39

Théâtre Mercelis, rue Mercelis 13

02 515 69 00/52

UPV-ACTIVITEITEN

Alle voordrachten vinden plaats in de lokalen van de Vrije Universiteit Brussel, campus Etterbeek van 14.00 tot 17.00. Als UPV-lid betaalt u 6 euro per voordracht; als niet-lid 7,5 euro per voordracht. Voor de bezoeken & voorstellingen gelden andere prijzen.

Misdaad en justitie

Di 4/03: van misdaad tot fictie. Interactief gesprek met misdaadauteur Luc Deflo.

Levensbeschouwingen: visie op sterven en dood

Ma 17/03: boeddhisme: visie op sterven en dood.

Do 20/03: een vrijzinnig-humanistische kijk op sterven en dood.

Internationale politiek

Di 18/03: naar een nieuwe balance of power.

Postmodernisme

Wo 5/03: postmodernisme en Architectuur.

Levenslicht in de duisternis

Wo 5/03: armoede en depressie.



Allemaal beestjes

Di 4/03: mensapen in competitie: de Don Juan-strategie.

Di 11/03: als de dieren konden spreken.

Di 18/03: stadsvogels als graadmeters voor een gezonde leefomgeving.

Antropologie in 't nieuw

Do 6/03: antropologie, de multiculturele uitdaging.

Do 13/03: mythen en rituelen.

Tussen lichaam en geest

Vr 7/03: leven, overleven en beleven vanuit mijn lichaam.

Vr 14/03: fietsen en filosoferen.

02 629 27 50 - upv@vub.ac.be

http://www.vub.ac.be/UPV/

CONFÉRENCE À FLAGEY

100% MESSIAEN

Colloque sur la Génération Messiaen

Ve 7/03 • 9.00>17.00

Conférenciers: Robert Wangermée, Harry Halbreich, Sander van Maas, Sébastien Van Belleghem, Makis Solomos, Pierre-Albert Castanet, Claude Ledoux, François-Bernard Mâche, Michaël Lévinas, Bruno Ducol & Philippe Boesmans.

Gratuit. Studios 2 & 3

Masterclass

Sa 8/03 • 10.00>16.00

Avec Louis Robilliard.

Eglise des Carmes, av. de la Toison d'Or 45

Flagey, place Sainte-Croix

02 641 10 20 - www.flagey.be

SIMILES

Groupes de parole Bruxelles

Les lundis: 31/03, 28/04, 26/05, 30/06 • 17.00>19.30

Ils sont destinés aux proches de malades psychiques qui souhaitent partager leur vécu et s'entraider. Ils comprennent à chaque fois l'accueil des nouveaux.

Similes Bruxelles asbl, rue Malibran 39

02 511 99 99 - bruxelles@similes.org

www.similes.org

CONFÉRENCES À L'ULB

Toutes les conférences sur www.ulb.ac.be

CENTRE DE PRÉVENTION DU SUICIDE

Groupes de parole

Pour parents d'adolescents confrontés à la problématique du suicide. Cycle de 3 rencontres mensuelles, en groupe fermé. Prix: 5 euros par personne et par rencontre.

Après le suicide d'un proche.

Groupe de parole L'Autre Temps

Parce que le suicide d'un proche bouleverse la vie de ceux qui restent. Les rencontres ont lieu tous les 15 jours en soirée (en groupe fermé). Prix: 10 euros/personne et par rencontre. Entretien individuel préliminaire, sur RDV.

CPS, place du Châtelain 46

02 650 08 69

www.preventionsuicide.be

Expositions - Tentoonstellingen

MARCELLO

Sa 1/03>Lu 31/03

Sa peinture tente d'exprimer l'inexprimable, le non-dit, l'invisible, le caché.

Théâtre de la Flûte Enchantée,
rue du Printemps 18

02 660 79 50 - la.flute.enchantee@skynet.be

www.lafluteenchantee.be

CHAPITRE XII

Je 6/03>Sa 12/04 • Ma>Sa, 13.30>18.00

Florence Pirlot expose son travail de chaux pigmentée appliquée sur des plaques métalliques. Alliance subtile qui crée une matière nouvelle et inattendue.

Chapitre XII, avenue des Klauwaerts
chapitredouze@clearwire.be

PULS CERAMICS

"Love Your Figure"

Sa 8/03>Sa 12/04 • Me>Sa, 13.00>18.00

Céramique contemporaine. Oeuvres de Louise Hindsgavl, Steen Ipsen, Gitte Jungersen, Clemence van Lunen, Hanneke Giezen and Marieke Pauwels.

Puls Contemporary Ceramics,
place du Châtelain 4

02 640 26 55 - www.pulsceramics.com

mail@pulsceramics.com

CIVA

MAXXI musée: Zaha Hadid à Rome

-> Di 9/03 • Ma>Di, 10.30>18.00

Le Ministère italien de la Culture, par l'intermédiaire de la Direction générale pour l'architecture et l'art contemporain réalise un nouveau pôle muséal pour les arts du XXI^e siècle (MAXXI) à Rome. Le nouveau bâtiment est le

résultat d'un concours international d'architecture remporté par l'architecte anglo-irakienne Zaha Hadid (Pritzker Prize 2004). La collaboration avec le CIVA est l'occasion unique de présenter à Bruxelles cet ambitieux projet architectural dont l'inauguration est prévue pour 2008.

Centre International pour la Ville,
l'Architecture et le Paysage - CIVA,
rue de l'Ermitage 55

02 642 24 71 - info@civa.be - www.civa.be

JIRÍ VOVES

Havrani "Les corbeaux"

Ma 11/03>Je 24/04

Le peintre a puisé l'inspiration dans des réflexions sur la nature qui échappe à l'attention des hommes. Un film poétique, "Les Corbeaux" de Magdalena Rajčanová, est tiré d'une partie des oeuvres exposées. L'exposition sera inaugurée en présence de l'historien d'art Jiří Šetlík.

Centre tchèque

rue du Trône 60

www.czechcentres.cz/brussels

CORPS DE VILLE

Biennale de "Photographie et Architecture", #2

Ve 14/03>Sa 17/05

Vingt photographes, dix belges et dix français, ont été sélectionnés pour évoquer la réalité polyphonique de la ville et pour témoigner des "manières" différentes qui permettent d'incarner ces voies (ou voix) multiples.

Espace Architecture La Cambre,

place Flagey 19 bis

GUILLAUME BOTTAZZI

Sa 15/03>Di 4/05 • Ma>Sa, 11.00>18.00

"Ikebana" - huiles/toile.

Galerie Artfortrêveur

chaussée de Waterloo 632

02 347 46 77 - 0472 10 16 52

CIOU & UDO

(THE VUDU CORPORATION)

-> Di 16/03 • Me>Sa, 12.00>19.00.

Di, 11.00>18.00

Ciou et Udo, deux jeunes artistes distincts, récupèrent les références culturelles provenant de notre société de consommation. Leurs univers fantaisistes sont peuplés de personnages puisant leurs influences dans les comics, le rock, le tatouage, les films de série Z, la peinture médiévale, les Freaks, l'iconographie religieuse... Une exposition aux sensations fortes!

Espace Art 22

rue Van Aa 22

info@espace-art22.com

www.espace-art22.com

MACADAM SUR LES ROUTES DE L'HIMALAYA

-> Di 16/03 • Me>Ve, 12.00>18.00

Sa & Di, 14.00>18.30

Exposition photographique de Isabel Wets.

Chaque année, sur les hauts plateaux de l'Himalaya indien, les hivers rigoureux endommagent l'asphalte de routes qui sont des zones hautement stratégiques, car elles permettent à l'armée indienne de surveiller les frontières du pays avec la Chine et la Pakistan.

Durant les courts mois d'été, des hommes et des femmes, issus des provinces les plus pauvres de l'Inde et du Népal et attirés par la prime de risque, réalisent ces travaux de réparation et de construction à des altitudes extrêmes se situant entre 3500 m et 5500 m, dans un froid glacial et avec des outillages rudimentaires. Isabel Wets les a rencontrés au cours de l'un de ses voyages au Ladakh, et elle a été bouleversée par leur courage.

Echanges et Synergie asbl, rue du Gerموir 4

02 646 52 42 - easy@infonie.be

EX POSE

Anne Van Boxel.

-> Di 16/03 • 10.00>18.00

Altijd met kleuren gespeeld. Met verf. Met pen-ceel. Met grote papierbladen. En dan op canvas. Eerst figuratief, dan abstract: gevoelens, karakters, sferen, of een beetje van alles. Altijd echt vrijheid, zonder compromis.

De toegang is gratis. Tentoonstellingen van Elzenhof i.s.m. werkgroep ex_pose.

Gemeenschapscentrum Elzenhof

Kroonlaan 12 - 02 648 20 30 - elzenhof@vgc.be

<http://elzenhof.vgc.be>

CHAPELLE DE BOONDAEL

Installation d'art contemporain

->Ve 21/03 • Me & Je, 14.00>18.00.

Ve 14.00>20.00. Sa, 11.00>18.00.

Di, 10.00>13.00

Ce projet, intérieur et extérieur, inédit est une création contemporaine inspirée par la Chapelle de Boondaël. L'oeuvre, réalisée par Amélie de Beaufort et Bertrand Ivanoff, anciens étudiants de l'Académie Royale des Beaux-Arts de Bruxelles, mélange matière et lumière. Un dispositif visuel, coloré et ludique vous attend dans - et sur! - les murs de la chapelle.

Voir XI Stars p.16.

Chapelle de Boondaël, square du Vieux Tilleul 10

02 515 64 63 (Service de la Culture)

DAVID LELEU

-> Sa 22/03 • Ma>Sa, 12.00>18.00

De plus près les "clichés" de Leleu détrompent l'oeil: ce sont des dessins! Chaque point de leur trame a été marqué à la main: pointillisme presque absurde au regard du développement rapide que suggèrent les images pixelisées.

Jozsa Gallery, rue Saint-Georges 24

02 640 06 71 - Catherine@jozsagallery.com

www.jozsagallery.com

Ciou & Udo - "Black Forest" - Espace Art 22



Expositions - Tentoonstellingen

MUSÉE D'IXELLES / MUSEUM VAN ELSENE

Black-Paris, Black Bruxelles / Black Paris, Black Brussels

Les interactions culturelles entre l'Afrique et l'Europe de 1906 à nos jours

->Di/Zo 27/04

Paris, capitale de l'ancien empire colonial français, est aujourd'hui la plus grande enclave africaine d'Europe. L'exposition "Black Paris" s'ouvre sur une rétrospective de l'époque coloniale et la découverte de "l'art nègre" pour s'achever sur les initiatives de la Diaspora, les magasins, les maisons d'éditions et les projets artistiques grâce auxquels Paris est devenu au début du XXI^e siècle le centre mondial de la mode, de la musique, de l'art et de la littérature africaine.

L'exposition aborde et présente l'évolution de cette diaspora à partir d'une double perspective englobant aussi bien l'histoire, à travers des documents d'archives que l'histoire de l'art. Au centre de cette exposition se trouveront les travaux de plasticiens, d'écrivains, de créateurs, de politiciens et de théoriciens.

A ce scénario, la reprise de l'exposition au Musée d'Ixelles, initialement présentée à l'Iwalewa Haus de Bayreuth, ajoute un volet "Black Bruxelles", nourri d'une sélection d'œuvres de la création contemporaine de Bruxellois d'origine africaine ou d'Africains établis à Bruxelles.

NL/ Culturele wisselwerking tussen Afrika en Europa van 1906 tot op heden Parijs, de hoofdstad van het voormalige Franse koloniale rijk, vormt thans de grootste Afrikaanse enclave in Europa. De tentoonstelling "Black Paris" begint met een retrospectieve van de koloniale tijd en de ontdekking van de "negerkunst". Ze eindigt met de initiatieven van de Diaspora, de winkels, uitgeverijen en artistieke projecten die ervoor hebben gezorgd dat Parijs in het begin van de 21^e eeuw het wereldcentrum is geworden van de Afrikaanse mode, muziek, kunst en literatuur.



De evolutie van deze diaspora wordt op de tentoonstelling vanuit een dubbel oogpunt voorgesteld. Zowel de geschiedenis komt er aan bod, in archiefdocumenten, als de kunstgeschiedenis. Speciale aandacht wordt besteed aan de werken van plastische kunstenaars, schrijvers, ontwerpers, politici en denkers.

De tentoonstelling was eerder te zien in het Iwalewa Haus in Bayreuth. In het Museum van Elsene wordt zij aangevuld met een gedeelte "Black Brussels", waar een selectie hedendaagse creaties zal worden voorgesteld van uit Afrika afkomstige Brusselaars of van Afrikanen die in Brussel wonen.

Visites guidées / Rondleidingen

Sur rendez-vous / op afspraak

50 euros en semaine, 62 euros le samedi (pas de visite guidée le dimanche).

NL/ 50 euro/week, 62 euro/zaterdag (geen geleide bezoeken op zondag).

02 515 64 21

Dimanches au musée / Zondag in het Museum

Chaque dimanche, des historiens d'art accueillent les visiteurs. Ils répondent aux questions, suscitent le dialogue et permettent à tous, adultes comme enfants, de mieux tirer profit de leur visite. Gratuit

NL/ Elke zondag verwelkomen kunsthistorici de bezoekers. Ze beantwoorden vragen, gaan de dialoog aan en maken het iedereen, zowel volwassenen als kinderen, mogelijk om optimaal van hun bezoek te genieten. Gratis

Prix d'entrée: 7 euros.

Artistes, étudiants, 3^e âge, carte S, groupes culturels et scolaires, habitants d'Ixelles, Amis du Musée: 5 euros.

Ecoles d'Ixelles, allocataires sociaux: Gratuit.

NL/ Toegangsprijs: 7 euro.

Kunstenaars, studenten, 3e leeftijd, S-kaart,



Aimé Ntakiyica, Wir, 2003

culturele en schoolgroepen, inwoners van Elsene, Vrienden van het museum: 5 euro. Scholen van Elsene, sociale huurders: Gratis.

Musée d'Ixelles/ Museum van Elsene,
rue Jean Van Volsem 71 Jean Van Volsemstraat
02 515 64 21/22

www.ixelles.be - www.europalia.be

Parking Tulipe, rue de la Tulipe 41 Tulpstraat

agenda@ixelles.irisnet.be
agenda@elsene.irisnet.be

PAYSAGES D'ARCHITECTURE

-> Di 20/04 • Ma>Ve, 12.00>18.00.

Sa & Di, 10.30>18.00

L'exposition présente une sélection thématique de 200 dessins et maquettes d'architecture parmi les plus remarquables de la collection, tant par la quantité et la diversité des projets et des programmes abordés, que par leur qualité esthétique.

La Fondation pour l'Architecture
rue de l'Ermitage 55 - 02 642 24 80
info@fondationpoularchitecture.be
www.fondationpoularchitecture.be

SOIWAT.ORG

Art Contemporain: une nouvelle galerie à Bruxelles! Pont entre la Thaïlande et l'Europe, la dernière née des galeries bruxelloise, vous présente une sélection d'artistes et designers thaïlandais les plus significatifs du moment!

SoiWat.org, rue de la tulipe 27 - www.SoiWat.org

BELGIQUE 58

-> Di 28/09 • Ma>Di, 12.00>18.00.

Me, 12.00>21.00

Dessins, photographies, maquettes, affiches et mobiliers font revivre ce rare moment d'optimisme que fut l'Expo 58, qui scelle la fin des années d'après-guerre et l'entrée de plein pied dans la société de consommation.

Musée d'Architecture La Loge
rue de l'Ermitage 86
02 642 24 62 - info@aam.be - www.aam.be

LES JEUDIS D'ART

Tous les premiers jeudis du mois, à partir de 19.00, la galerie Dérapages vous invite à découvrir les nouvelles œuvres de la galerie en avant-première et à rencontrer leurs auteurs.

Galerie Dérapages, rue du Bailli 98
02 534 10 19 - contact@derapages.com
www.derapages.com

Media



TLB Génius

Tous les 3^e mardi du mois • dès 18.45

Télé Bruxelles vous emmène à la découverte de l'univers de la recherche scientifique, qui plus que jamais est la clé du développement économique et social de notre région. Au menu, laboratoire, grands esprits, expos et un agenda scientifique. Le tout nous télé portant, durant 13 minutes, dans l'univers passionnant de la science. C'est donc un samedi par mois dès 18.45, que vous aurez rendez-vous avec "Génius", présenté par Alexandra Römer.

02 421 21 18

alexandra.romer@telebruxelles.be
www.telebruxelles.be



Le roi du plagiat - Théâtre Varia

LE CŒUR DU VOYAGE

Sa 1/03 • 15.00 & 20.00

De Rio à Naples en passant par Ixelles, l'académie de Musique vous invite au voyage dans un cabaret débordant de surprises et d'humour où la chanson française côtoie l'opéra et le sketch. Plus de quarante participants pour vous amuser, vous étonner et vous remercier car le coeur de ce fabuleux voyage, c'est le vôtre. Le spectacle réunit des participants de toutes les tranches d'âge de 8 à 60 ans. Les éléments de décor sont fabriqués par les enfants des garderies de l'école 5. Prix: 10 euros prix plein, 5 euros prix réduit. Tous les bénéfices du spectacle seront versés à l'opération Télévie via l'asbl "les oeuvres policières ixelloises".

Théâtre Molière, square du Bastion 3

Infos et réservations: 02 515 64 08 (service de la Culture)

THÉÂTRE VARIA

En blanc

Ma 4/03>Sa 22/03 • Ma>Sa, 20.00

De Cécile Cozzolino. Mise en scène de Denis Mpunga. Avec: Madiha Figuigui, Zahava Seewald, Régine Galle, Dan Diagonal, Laura Lamouchi.

Poussin et Filille veulent se marier. Pendant que les familles s'occupent de tout, ils peuvent tranquillement roucouler et dans l'avenir se projeter. Horreur et désenchantement: l'avenir que l'un projette n'est pas du tout celui que l'autre espère. A un tel point d'écart que l'un comme l'autre veulent renoncer à l'éternité des liens sacrés du mariage. Sauf qu'on ne se défait pas aussi facilement de ses engagements. Particulièrement quand la famille en a décidé autrement ...

Petite salle

Le revizor

-> Ve 7/03 • Ma>Sa, 20.30. Me, 19.30

de Nikolai Gogol. Mise en scène de Michel Dezoteux. Avec: Rosario Amedeo, Karim Barras, Yoann Blanc, Eric Castex, Marcel Delval, Frédéric Dezoteux, Erwin Grünspan, Photios Kourgias, Yvain Juillard, Denis Laujol, Blaise Ludik, Emilie Maquest, Fanny Marcq, Denis Mpunga, Alexandre Trocki.

Dans la tranquille ville de province où les aménagements entre "amis" sont légion et où la corruption règne, de la plus petite à la plus grande, depuis longtemps et dans tous les services, l'émotion est vive. L'arrivée d'un réviseur, chargé d'inspecter les affaires administratives et politiques locales, est imminente...

Grande salle

Nouvelles du plateau S

Ma 11/03>Ve 14/03 • Ma>Ve, 20.30 & Me, 19.30.

D'Oriza Hirata. Mise en scène de l'auteur.

Avec: Compagnie Seinendan.

Dans un sanatorium situé sur les hauteurs d'un plateau symbolique aux environs de Tokyo, le temps s'étire. Dans cet espace tranquille, la vie des patients s'écoule au gré des visites. Les malades qui souffrent d'un mal jamais nommé, sûrement incurable, reçoivent parents, amis ou amants. Au total, seize personnages se croisent et s'échangent des propos anodins, des banalités parfois triviales, souvent plaisantes.

Grande salle

Le roi du plagiat

Ma 18/03>Je 27/03 • Ma>Sa, 20.30 & Me, 19.30

De Jan Fabre. Mise en scène de l'auteur.

Avec: Dirk Roofthoof.

Le roi du plagiat met en scène un ange. Eternel, parfait, unique et innocent, il n'en peut plus car cela fait des millions d'années que ça dure. Il veut vivre la limitation humaine, être imparfait, être un de ces "singes qui parlent", commettre des erreurs et en tirer des enseignements. Il veut copier, plagier, être un acteur, une fiction qui s'insurge contre la terreur de l'originalité, de la pureté et du fondamentalisme créatif.

Grande salle

Théâtre Varia
rue du Sceptre
02 640 82 58
www.varia.be

THÉÂTRE DE L'L.

Présence du futur
Présentation de
l'opération &&&& &&&

Ma 18/03 • 19.00

Chantier ouvert de et avec Halory Goerger et Antoine Defoort.

"&&&& &&&&" est une opération qui relève autant du spectacle que de l'exposition. Ce chantier ouvert nous permettra d'aborder des questions telles que: est-il judicieux de monter dans un vaisseau spatial voué à coloniser l'espace, si c'est pour mourir de vieillesse avant d'être arrivé à mi-chemin? Entre conférence & visite guidée, un moment critique et détendu,

qui dévoile les techniques et les procédés employés dans le spectacle, pour en exhiber les rouages avec soin. Entrée Libre.

Théâtre de L'L, rue Major René Dubreucq 7
02 512 49 69 - www.lasbl.be

THÉÂTRE DE LA CLARENCIÈRE

Je est un autre

Je 20/03>Sa 22/03 • 20.30

Lecture-spectacle autour de Franz Kafka, Marcel Proust et Paul Valéry. Interprétation: Lorenzo Godeaux.

Trois personnages livrés à la difficulté d'être.

Le jeune Georg Bendeman, prêt à vivre, se trouve soudain dans une impasse; un amant éconduit, voulant se consoler, s'avise de la nature profonde de son amour; monsieur Têste, lassé des goûts et pensées communs, cherche à se rendre éternel. Pour chacun d'eux, "Je est un autre", plus fécond et plus risqué. C'est à ce risque que le jeune acteur (23 ans) vous convie.

Théâtre de la Clarencière

rue du Belvédère 20

02 640 46 76 - www.laclarenciere.be

THÉÂTRE MARNI

Ebalé Zam ou le combat d'un artiste

Ve 21/03

Exposition, vidéos témoignages et spectacle de danse "Temps véritable".

Cette journée est l'occasion de présenter l'histoire d'Ebalé Zam, le fondateur de l'asbl Nyanga Zam. Originaire du Cameroun, il a reçu de nombreux prix liés à son travail chorégraphique. Il crée sur place la dynamique "culture de quartier" où il enseigne à des jeunes la danse contemporaine. Ce projet soutenu par l'Unesco est récompensé par le prix Lauréat 2000 par l'AFEA (Association Française à l'Action Artistique). www.nyangazam.com

13.30: exposition (entrée libre)

18.30: vidéo témoignages

20.30: Spectacle "Temps véritable"

De Ebalé Zam, avec Ebalé Zam, Belien Julie, Carpentier Christophe, Claessens Agnes, Hoyaux Lise, Nzuzi Sonia Sukama, Torrekens Vanessa, Wardavoir Helyett, Warland Thomas.

Ce spectacle de danse part du défi de montrer la pluralité des points de vues, la perception du temps à travers les cultures, ses variations, ... Entrée: 12 / 8 euros (-26, + 60, demandeurs d'emploi).

Théâtre Marni, rue de Vergnies 25

02 639 09 80 - www.theatremarni.com

L' XL - THÉÂTRE

Candide

-> Sa 22/03

De Voltaire. Mise en scène de Claude Enuset.

Avec Bernard Damien.

Quel magnifique voyage initiatique ponctués de rebondissements, constellés d'humour et d'intelligence! Une fête théâtrale à ne pas manquer...

L' XL - Théâtre, rue Goffart 7a

02 513 21 78 - 0475 519 118

www.xltheatredugrandmidi.be

THÉÂTRE DE LA FLÛTE ENCHANTÉE**Ils s'aiment**

-> Di 23/03

De Pierre Palmade et Muriel Robin. Mise en scène de Muriel Audrey. Avec Muriel Audrey et Jean-Luc Duray.

Comédie à sketches. Retrouvez Delphine et François avec leurs petits bonheurs, leurs grandes incompréhensions, bref, votre vie de tous les jours; cela vu à travers la lorgnette déformante et grossissante de Pierre Palmade et Muriel Robin. Humour décapant garanti.

Théâtre de la Flûte Enchantée,

rue du Printemps 18

02 660 79 50 - la.flute.enchantee@skynet.be

www.lafluteenchantee.be

CAFÉ THÉÂTRE DE LA TOISON D'OR**Arrête!****Tous les dimanches ->24/03 • 20.00**

De Dominique Bréda et l'Equipe. Mise en scène de Gwen Berrou. Avec Jean-François Breuer et Catherine Decrolier. Arrête, la pièce dont titre original "on't you p!" est encore de nos jours sujet à de nombreuses controverses.

Théâtre de la toison d'Or

galerie de la Toison d'Or 396-398

www.cafetheatredelatoisondor.be

info@cafetheatredelatoisondor.be

LIGUE D'IMPROVISATION

-> Lu 24/03 • Di et Lu, 20.00

Un championnat, des demi-finales et LA finale!

Théâtre Marni, rue de Vergnies 25

070 66 06 01 - www.ligueimpro.be

THÉÂTRE DE POCHE**Beautiful Thing (Une si jolie chose) est un hymne à l'amour...**

-> Sa 29/03 • 20.30

De Jonathan Harvey. Mise en scène Georges Lini. Comédiens: Toni D'Antonio, Gauthier de Fauconval, Elsa Poisot, TERENCE RION & Grégory Praet, Pascale Vvère.

Dans la banlieue ouvrière du Sud-Est de Londres, sous la chaleur écrasante d'un été caniculaire, trois adolescents se morfondent. Jamie, chahuté par ses camarades de classe sèche les cours; Ste se fait tabasser par son père alcoolique; Leah, renvoyée du lycée, plane dans le monde musical de Mama Cass. Sandra, la mère de Jamie, essaie de comprendre son fils et se bat pour obtenir une promotion, tout en maintenant tant bien que mal sa relation avec son jeune amant baba cool, Tony. Un soir, Sandra ramène Ste couvert de bleus chez elle. A partir de ce moment, Ste trouve de plus en plus souvent refuge chez eux, où il partage la chambre de Jamie. Les deux garçons se confient l'un à l'autre et leur amitié se transforme en sentiment amoureux.

Le Théâtre de Poche, Chemin du gymnase 10
1000 Bruxelles (Bois de la Cambre)

02 649 17 27

reservation@poche.be/webmaster@poche.be

www.poche.be



Room Service

LA SOUPAPE**30^e Anniversaire****Room Service + François Spi****Sa 1/03 • 21.00**

Room Service est composé de Mathias Brismée à la composition, au chant et à la guitare, Pierrot Delor aux percussions ainsi que de Benoît Minon et Colin Salmon à la guitare. François Spi présente aujourd'hui "Spi Op Scène": chansons absurdes, comiques, tendres, bêtes et méchantes, froides et réalistes ou encore cruelles et tristes, la dinguerie est le fil rouge de ce spectacle. Dans le cadre du Festival Mars en Chansons (Wallonie-Bruxelles).

Bric à Brac**Sa 8/03 • 21.00**

Par les Tortues Enragées. Avec P. Delagnes et C. Vanderstappen. Dans "Bric à Brac", deux demoiselles au langage saugrenu nous content les grands bonheurs ou et les petits malheurs du monde au son d'un accordéon chromatique et d'instruments bricolés des plus farfelus.

Barbara Brel Brassens**Sa 15/03 • 21.00**

Par Anouk Ganzevoort, Marie-Sophie Talbot, Alain Delval et Frouch Dailly.

Dans Barbara, Brel et Brassens, passant sans cesse d'un instrument à l'autre, ces quatre musiciens chanteurs nous invitent à redécouvrir une série de chansons de ces maîtres de la chanson; le tout sur fond de ludisme et de complicité avec le public... Un moment hautement musical liant tradition et modernité sur fond de poésie et de plaisir de la chanson française... Laissez-vous surprendre par ces réinterprétations flamboyantes! Dans le cadre du Festival Mars en Chansons (Wallonie-Bruxelles)

Aline Dhavré "Retour de flamme"**Ve 21/03 • 21.00**

Accompagnée au piano et à la guitare par Antoine Quinet.

Entre révolte et humour, entre constat et prise de position, Aline Dhavré nous invite à nous plonger dans notre propre débat intérieur sur notre place dans notre monde personnel ou social et notre environnement planétaire... Avec sa voix unique, chaude et enveloppée, Aline Dhavré nous entraîne dans un univers musical tout en douceur.

En 1^{ère} partie, le chanteur Clément Bogaerts qui fit ses premiers pas sur cette scène en 2000.

La Soupape, rue A. dewitte 26a

02 649 58 88 - lasoupape@belgacom.net

THÉÂTRE MARNI**FESTIVAL MARS EN CHANSONS****Me 5/03>Sa 8/03 & Ma 11/03>Je 13/03**

Le festival Mars en Chansons maintient son double objectif de promouvoir la chanson d'auteur, la chanson de femme, la chanson de parole et d'offrir un espace d'accueil convivial à de nombreux jeunes artistes encadrés par des chanteurs confirmés venus de France, du Québec et, bien sûr, de Wallonie et de Bruxelles.

Dix concerts dont deux sorties d'albums et le retour de Jil Caplan après 10 ans d'absence.

Me 5/3 • 20.30: Rom

Romain Renard, Jean-Christophe Carrière, Martin Lauwers, François Verrue, Didier Fontaine.

Nouveau CD "L'Etoile du Sud" (Franc'Amour!)

Je 6/3 • 20.30: Orchestre du Mouvement Perpétuel

Peter Bultijnck, Alejandro Petrasso, Mirko Banovic, Lode Vercamp, Marcus Weymare.

Nouveau CD "The All and Nothing Show" (Parsifal).

Ve 7/3 • 20.30: Les Dames Blanches

Marc Hérouet, Isabelle Lamouline, Barbara Dartch, Véronique Peynet, Marco Gilbert, Brigitte Liedel.

Cabaret musical et théâtral.

Ve 7/3 • 22.00: Anakrouze**Voix de Femmes**

25 femmes se réunissent autour d'une même passion: celle des chants a capella du monde entier et de la polyphonie.

Sa 8/3: LA JOURNÉE INTERNATIONALE DES FEMMES!**Sa 8/3 • 20.30: Josiane Paradis et Gaële**

Lauréates concours "Petite Vallée" Québec.

Sa 8/3 • 22.00: Christiane Stefanski

Christiane Stefanski, Stéphane Martini, Denis Van Hecke, Franck Wuyts, John Valk, Christophe Stefanski.

"Belle saison pour les volcans"

Ma 11/3 • 20.30: Romain Didier**"Chapitre Neuf" et Alice Dezaïles (F)**

Romain Didier, Catherine Petit, Jean-François Ott, Jérôme Malapert, Sabine Rol-Tanguy & Alice Dezaïles, Laurian Daire, Didier Pascalis.

Me 12/3 • 20.30: TAM Echo TAM

Valérie Lecot, Larbi Alami, Aline Bousma, Daniel Vincke.

4 personnalités, 5 nationalités (Belgique, Congo, France, Guyane, Maroc), le tout absolument a capella depuis 1992.

Je 13/3 • 20.30: Jil Caplan

Nouveau CD "Derrière la porte". Tournée européenne pour son nouvel album.

Théâtre Marni, rue de Vergnies

02 639 09 80 - www.theatremarni.com

PETIT THÉÂTRE MERCELIS**Balade lyrique****Sa 8/03 • 20.00**

Lors de cette soirée, vous entendrez des extraits d'airs connus, d'airs oubliés, d'airs rares en français, anglais, italien, allemand et russe. Une promenade à travers toutes les facettes de l'art lyrique.

Tarif: 10 euros / 5 euros (seniors, allocataires sociaux et moins de 26 ans).

02 515 64 63

MUZIEKPUBLIQUE

Pierre Vaiana & Al Funduq
(Italian Connection)

Je 6/03

Fabian Fiorini (piano) et Pierre Vaiana (sax soprano, compositions), Nicolas Thys (contrebasse), Carlo Rizzo (tambourins, daf), Zoumana Dembele (percussions, chant), Gianni Di Salvo (chant). Créé à l'occasion du soixantième anniversaire de l'immigration italienne en Belgique, ce projet réunit cinq musiciens très actifs dans les domaines des musiques traditionnelles, des musiques improvisées et du jazz.

Te Ome (Mexique)

Ve 7/03

Présentation du cd.

Inspiré par la musique traditionnelle mexicaine; notamment celle jouée par les orchestres de son de Veracruz, Te Omé se nourrit aussi d'influences plus modernes et plus jazz.

Magic Violins: Transyl-Mania (Hong., Roum., Be.) + Maurseth/Hamre (Fin.)

Ve 14/03

Le collectif Transyl-Mania nous revient en Belgique pour un nouveau concert. Cette fois-ci, le projet se frotte aux violons d'Andras Soos, de Vasile Riza et de Tcha Limberger. A savoir, trois instruments différents pour des musiciens qui interprètent les répertoires traditionnels de la Transylvanie hongroise, roumaine et tzigane. Les danseurs seront menés par Gabor Varga.

Cengiz Ozkan & Ertan Tekin (Tur.)

Ve 28/03

Chanteur hors pair au grain de voix inimitable, Cengiz Ozkan interprète brillamment le répertoire populaire traditionnel turque tout en maniant le saz avec une facilité déconcertante. Ertan Tekin est non seulement un virtuose de doudouk, mais également de mey et de zerna. Cette figure de proue des instruments à vent orientaux est également un habitué des plateaux télé turcs.

Muziekpublique: Molière, Galerie de la Porte de Namur, 3 square du Bastion
02 217 26 00 - info@muziekpublique.be
www.muziekpublique.be

Jacques Schwartz-Bart - Flagey



FLAGEY

JAZZ

Un midi pas comme les autres: Tao

Ve 7/03 • 12.30

Alexandre Cavalière (violin), Janos Bruneel (contrebasse), Stijn Cools (batterie) & Bert Cools (guitare). **Studio 1**

Brussels Jazz Orchestra featuring

David Linx & Maria João

"Changing Faces"

Ve 14/03 • 20.15

Studio 4

Jazz on screen: Sarah Vaughan - the Divine One

Lu 17/03 • 20.00

Un documentaire de Matthew Seig. USA - 1991 - '60 - COULEUR - VO - ST. FR. **Studio 5**

JeuDiJazz: Jacques Schwartz-Bart

"Sone Ka La"

Je 20/03 • 21.30

Jacques Schwartz-Bart (saxophone, flûte), Milan Milanovic (piano, claviers), Hervé Samb (guitare), Régis Thérèse (basse), Olivier Juste (tambour gwoka), Arnaud Dolmen (tambour gwoka). **Studio 1**

MUSIQUE CLASSIQUE

Un midi pas comme les autres:

Saleem Abboud-Ashkar (piano)

Ve 14/03 • 12.30

MUSIQUE CONTEMPORAINE

Festival: 100% Messiaen

Ve 7/03 > Di 9/03

Cette année, le rendez-vous musical 100% sera consacré à l'intégrale de l'œuvre pour orgue d'Olivier Messiaen, un compositeur majeur et hors du commun du XX^e siècle. 100% Messiaen dévoilera tous les aspects en compagnie de ses plus grands interprètes dans le cadre somptueux de la Cathédrale Saints-Michel-et-Gudule à Bruxelles. Une première en Belgique! L'année 2008 sera celle du centième anniversaire de la naissance de cet homme qui révolutionna l'écriture musicale et qui eut la particularité de composer une œuvre importante pour l'instrument si spécifique qu'est l'orgue. En huit concerts d'une heure, qui constituent l'intégrale de l'œuvre pour orgue d'Olivier Messiaen, le public pourra entendre les organistes belges et internationaux Michel Bouvard, Xavier Deprez, Bernard Focroulle, Momoyo Kokubu, Olivier Latry, Jean-Philippe Merckaert, Benoît Mernier et Joris Verdin. 100% Messiaen sera un événement unique de la saison musicale belge, mêlant les publics, avertis ou non, au fil de ses nombreuses propositions développées autour de concerts prestigieux.

Plus d'infos sur: www.100p100messiaen.be

Ictus "Air"

Je 13/03 • 20.15

Natalia Pshenitschnikowa (soprano), Michael Schmid (flûte et voix) & François Deppe (violoncelle).

Prog.: Kurt Schwitters "Ursonate". Helmut Lachenmann "Tema". **Studio 1**

Flagey, place Sainte-Croix
02 641 10 20 - www.flagey.be

MOLIÈRE MUSIQUE

MRAX, Tangram

+ Karim Baggili Quartet

Je 13/03

C'est dans le cadre de la semaine d'action contre le racisme que le Molière accueille une soirée de concerts diffusés par la RTBF pour l'émission Le monde est un village. Au menu, une série de rencontres entre musiciens professionnels autour des groupes Tangram (folk/jazz) et Karim Baggili Quartet (influences orientales, sud-américaines et flamenco). Une vingtaine d'artistes d'horizons éloignés se joindront à cette soirée mettant l'échange et la partage à l'honneur.

infos: Média animation asbl: 02 242 57 93

p.chemin@media-animation.be

Mansour Seck

Sa 29/03

Fils de griot toucouleur, Mansour Seck est né en 1955 dans le nord du Sénégal, à Podor comme Baaba Maal dont il est très proche depuis toujours. Ensemble, ils ont enregistré Djam Leel, un cd de toute beauté dans lequel les guitares et les voix de ces deux grands artistes rendent un très bel hommage à la musique traditionnelle de l'Afrique de l'Ouest. Organisé par un membre de sa famille et par un nouveau restaurant basé à Matonge, cette soirée proposera un échange entre les meilleures artistes bruxelloises originaires d'Afrique de l'Ouest et cet artiste de talent et de renommée.

Le Restaurant Mandela sprl: 0486 26 59 50

Molière, Galerie de la Porte de Namur square du Bastion 3

AU TAVERNIER

Monsieur & Madame

Ve 14/03 • 22.30

Entrée gratuite. Laurence Bibot et Marka en concert.

Au Tavernier, Chaussée de Boondael 445

www.le-tavernier.be

THÉÂTRE DE LA FLÛTE ENCHANTÉE

Véronique Hocq

Ma 18/03 • 20.30

Jazz. "J'aime la simplicité, les belles mélodies, l'improvisation et... par dessus tout, la musique!" VH.

Les soirées cerises

Acoustic sets

"Soirées Cerises" est un nouveau collectif ayant comme objectif de promouvoir de jeunes artistes essentiellement 'made in Belgium'.

Di 2/03 • 20.00: Hank Harry + Belleclose

Di 9/03 • 20.00: Annelies Monsere + Noria

Di 16/03: 20.00: Bherman + Anne Ygerne

Di 30/03 • 20.00: Seesayle + Fifrelin

www.myspace.com/soireescerise

Théâtre de la Flûte enchantée
rue du Printemps 18

Infos et réservations: 02 660 79 50

la.flute.enchantee@skynet.be

www.lafluteenchantee.be

2FACES

2Faces, deux artistes, deux visages, deux voix. Une même envie de partage, de rencontre avec le public. L'un est néerlandophone, l'autre francophone, l'une chante... l'autre aussi. La musique comme trait d'union, comme pont entre deux communautés. Pour éviter le repli identitaire. Pour découvrir ce qui se crée de l'autre côté du pays, ouvrir nos oreilles à d'autres sonorités. Des concerts organisés de janvier à juin 2008 dans le cadre intimiste du Petit Théâtre Mercelis.

NL/ Twee artiesten, twee gezichten, twee stemmen. De een is Nederlandstalig, de ander is Franstalig, de een zingt, de ander... ook.

Ve 14/03 & Sa 15/03 • 20.00

Karin Clercq

Avec son expérience des planches, Karin Clercq se montre tour à tour électrique, romantique ou confidentielle, avec toujours la même passion. Rapidement, les singles "Les petites errances" et "La sincère" ont permis à Karin de se trouver un public enthousiaste. Déjà deux albums à son actif, "Femme X" et "Après l'amour" et... un 3^e opus sur scène!

NL/ Met haar ruime podiumervaring wisselt Karin Clercq af tussen elektrisch, romantisch of vertrouwelijk, en dit met steeds evenveel passie. De singles "Les petites errances" en "La sincère" vonden al snel hun weg naar het publiek. Ze heeft al twee cd's op haar naam, "Femme X" en "Après l'amour" en... een 3^{de} stelt ze voor op het podium!

The Partchesz

Le groupe "The Partchesz", c'est la synergie entre Bjorn Eriksson (Maxon Blewitt, Admiral Freebee, ex-Zita Swoon) et Nathalie Delcroix (Lais, Prima Donkey). Les deux amis rendent hommage à leurs héros de country et de new wave. Sur la scène du Petit Théâtre Mercelis, 3 acolytes viendront leur prêter mains fortes.

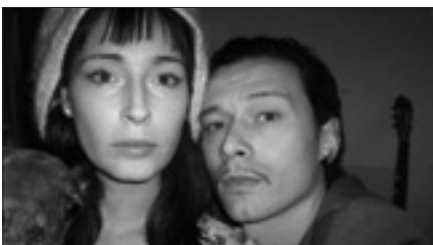
NL/ The Partchesz zijn Björn Eriksson (Maxon Blewitt, Admiral Freebee, ex-Zita Swoon) en Nathalie Delcroix (Lais, Prima Donkey). Twee goeie vriendjes die een ode brengen aan hun country en new-wave helden en bovenal aan elkaar. Live krijgen ze versterking van 3 begenadigde muzikanten.

Tarifs: 10 euros/ 5 euros (tarif réduit).

Petit Théâtre Mercelis, rue Mercelis 13

Service de la Culture: 02 515 64 63

The Partchesz



LES SAMEDIS DU CINÉ

Chaque samedi matin, 1 film pour les enfants (à partir de 5 ans) et 1 film pour les adultes en parallèle au prix de 2,5 euros pour chacun! Accueil dès 10.00, animation autour du film et collation offertes aux enfants durant l'entracte.

Sa 1/03 • 10.30

Enfants: **Le Ballon Rouge/ Crin blanc**

De A. Lamorisse. Fr. - 1956/1953 - 76 min. + 30 min d'animation.

Adultes: **Persépolis**

De M. Satrapi et V. Paronnaud. Fr. - 2007 - 95 min.

Sa 8/03 • 10.30

Spéciale Journée de la femme

Enfants: **La Reine Soleil**

De Ph. Leclerc. Fr./Be./Hongrie-2007-77 min. +30 min d'animation.

Adultes: **Caramel**

De Nadine Labaki. Fr./Liban - 2007 - 95 min. - VO ST fr.

Sa 15/03 • 10.30

Enfants: **Big city**

De Djamel Bensalah. Fr. - 2007 - 100 min. + 30 min d'animation

Adultes: **After the wedding**

De Susanne Bier. Suède/Danemark - 2007 - 120 min. - VO ST fr.

Sa 22/03 • 10.30

Thema Mongolie

Enfants: **Le chien jaune de Mongolie**

De Byambasuren Davaa. Mongolie /Allemagne - 2006 -

93 min. + 30 min d'animation - VF.

Adultes: **Khadak**

De P.Brosens et J. Woodworth. Allemagne/Belgique - 2007 -

104 min - VO ST fr.

Vendôme, Chaussée de wavre 18

www.samedisducine.be

info@samedisducine.be

CINÉ-CLUB DE BOONDAEL

Pauline et Paulette

Sa 1/03 • 15.30

De Lieven Debrauwer. Belgique 2001, 78 min.

Pauline, une petite fille de 66 ans (elle ne sait ni lire, ni écrire, ni même parler correctement), habite dans un village flamand quelque part entre Bruxelles et la côte belge. C'est Martha, sa soeur aînée, qui s'occupe d'elle depuis la mort de leurs parents. Un jour, Martha meurt. Martha a laissé un testament: le produit de la vente de sa maison ainsi que son héritage iront à ses deux soeurs à condition que l'une d'entre elles s'occupe de Pauline.

Resto Club de Boondael, chée de Boendael 482
02 508 89 81 (Equipe populaires de Bruxelles)

CINÉMA À FLAGEY

Une séance pour tous: **Oliver Twist**

Di 9/03 • 11.00

Un film de David Lean. UK - 1948 - '116 - N & B - VO-ST-FR.

Âge conseillé 6 ans.

Les Samedis d'Anima: **Bee Movie**

Lu 17/03 • 20.00

Un dessin animé de Steve Hickner & Simon J. Smith.

USA - 2007 - COULEUR - VF.

Âge conseillé 6 ans.

Flagey, studio 5, place Sainte -Croix

02 641 10 20 - www.flagey.be

CINEMA AU PETIT THÉÂTRE MERCELIS

Yambi! Cinéma

Lu 17/03 • 20.00

Une soirée de projection pour donner à voir le Congo, son quotidien ou son histoire, dans le regard de ses cinéastes. Quatre films courts, qui ont marqué l'histoire du cinéma congolais, et du cinéma mondial. Une activité qui s'inscrit dans le cadre de l'exposition "Black Paris, Black Bruxelles".

Entrée gratuite.

Petit Théâtre Mercelis, rue Mercelis 13

02 515 64 63

AU CENTRE TCHÈQUE

"Kráška v nesnázích"

(Une belle en difficulté)

Me 19/03 • 19.00

Comédie/Drame. ČR 2006, 110 minutes. Version tchèque sous-titrée anglais.

Mise en scène: Jan Hřebejk. Scénario: Petr Jarchovský.

D'après le poème éponyme "Beauty in trouble" de Robert Graves, Jan Hřebejk et Petr Jarchovský ont créé une histoire d'amour entre une jeune femme et deux hommes: dilemme entre la dépendance sexuelle et le confort pour elle et ses enfants, dilemme dans les relations à sa mère, à son beau-père et à sa belle-mère.

Galerie du Centre tchèque

rue du Trône 60

Réservations: 02 213 94 30

brussels@czech.cz

CINÉCAP

Norma Rae

26/03 • 19.30

Martin Ritt - 1979 - VO-ST-FR - 114'

Cap Emploi, avenue Guillaume Macau 45

02 641 55 73

FESTIVAL DU FILM D'ARCHITECTURE

lu 24/03>Sa 29/03

2^e édition du festival du film d'architecture, avec plus de 30 films et de nombreux invités. Un festival qui associe architecture et cinéma, 6 jours riches en événements, documentaires inédits, films (Breezy de Clint Eastwood, La beauté de l'ordinaire de Stefan Liberski,...), avant-premières, conférences d'architectes et de réalisateurs, débats, animations.

Invités: Amos Gitai, Stefan Liberski, Massimilio Fuksas.

Entrée: 5 euros.

Infos et pass: www.dub40.betrée.be

Théâtre Mercelis, rue Mercelis 13

Cityscape, av. de la Toison d'Or

Cinéma Styx, rue de l'Arbre béni 72

Cinéma Brigittines, petite rue des Brigittines

Civa, rue de l'Ermitage 55

E. Levy et A. Zaccai (Traces) rue de l'Été 15 et rue de l'Automne 12 (1993)



© Charles Van Hoorick

Comme d'autres communes de l'est de la première couronne, Ixelles est resté exempt d'activités industrielles lourdes et polluantes. La production manufacturière s'y est, le plus souvent, exercée dans des ateliers situés en intérieur d'îlot. Leur visibilité à rue se limite généralement à l'existence d'une entrée cochère et d'un bâtiment administratif. La cessation d'activité entraîne leur réaffectation en bureau, en logement ou, a minima, en garage collectif.

La première de ces options a prévalu après la fermeture d'une usine de fabrication de meubles métalliques, établie dans un quartier de forte mixité. Elle est implantée sur une parcelle traversante en L, de 12 m à l'alignement. Les bureaux de la firme flanquent l'entrée principale, rue de l'Automne; un hangar et des ateliers s'étendent jusqu'à l'extrémité de la propriété.

Celle-ci est délimitée par une paroi de brique, presque aveugle. Un quai de chargement, intégré à la pente naturelle du terrain, fait suite à un portail. Les ateliers sont éclairés en toiture par des lanterneaux et des redents vitrés, dont la charpente prend appui sur des colonnes de fonte. Édifié au gré des extensions de la firme, l'ensemble est quelque peu hétéroclite.

Les architectes Elie Levy et Alberto Zaccai conçoivent le réaménagement des lieux en vue de l'installation de l'agence Traces, dont ils sont administrateurs avec le graphiste Dominique Prud'homme. L'intervention porte sur les locaux d'usinage. En parallèle de travaux de stricte appropriation (dépollution et égalisation des sols, isolation thermique*), ils s'attachent à mettre en évidence la morphologie particulière du complexe et à réorganiser, à partir de la rue de l'Été, le schéma ouvert du plan original.

Le percement de baies hautes et la réduction du gabarit de l'entrée rapprochent le lieu du modèle de la maison de ville, alors que le traitement des matériaux, proche de l'austérité, accentue sa singularité dans le front bâti. Dans l'axe de l'entrée, guidé par la lumière zénithale, le visiteur gravit les degrés d'un escalier en direction du studio de dessin, centre du dispositif. Un comptoir de réception, aux lignes asymétriques et épurées, matérialise le point de contact avec le processus analytique et opératoire de l'agence.

Les bureaux administratifs et la salle de réunion sont regroupés en fond de parcelle, autour d'un patio créé en lieu et place d'une annexe dégradée. Des cloisons rectilignes ou courbes, posées suivant des axes variés, délimitent des cellules de travail ouvertes, de plans inspirés de l'outillage traditionnel des bâtisseurs. L'ordonnance générale est limpide, à l'image des partis que l'agence s'efforce de mettre en oeuvre. Le bâtiment situé à front de la rue de l'Automne est destiné à être réaffecté en logement, comme initialement projeté.

Source: Inventaire visuel de l'architecture industrielle à Bruxelles: Ixelles, Bruxelles, Archives d'Architecture moderne, 1980-1982

TRANSFORMENT L'ESPRIT DE CHAPELLE

Pour un mois, ils habillent sur mesure la Chapelle de Boondaël de matière et de lumière.

Mais Bertrand Ivanoff (né en 1956 à Paris) et Amélie de Beaufort (née en 1967 à Bruxelles) ne s'enferment pas dans une religion. De l'art contemporain, ils traversent allègrement les murs, porteurs de significations, pour parler en direct à notre sens de l'espace. Entre dessin, sculpture et architecture, le travail rigoureux de cette diplômée en physique et de cet ancien étudiant en médecine doit beaucoup aux mathématiques.

"Les bandes 'dessinées' d'Amélie et mes structures en tubes néon font écho à notre passion commune pour les sciences, et en particulier pour la topologie" explique Bertrand Ivanoff. Cette branche des mathématiques signifie littéralement "étude du lieu". Elle s'intéresse aux déformations spatiales dues à des transformations continues. Le principe du ruban de Moebius, illustré par Amélie sur les murs de la Chapelle de Boondaël, est un exemple de continuité topologique. L'arrière-plan et l'avant-plan s'y confondent sans qu'on puisse identifier à quel moment cela se passe, ni quand est franchi "le seuil" d'une face à l'autre. Les dessins sont inscrits directement sur les murs. Peints, collés, grattés en volume ou à plat, ils offrent des parcours possibles au regard du spectateur. Pour créer un dialogue avec l'extérieur, un large dessin en papier adhésif rappelle les motifs intérieurs sur le fronton de l'édifice.

De la surface (presque) plane d'Amélie de Beaufort, on passe au volume et audispositif lumineux de Bertrand Ivanoff. Alignés en quinconce, quatre cadres en tubes néon de 3 mètres de côté forment un éventail entre la porte d'entrée et l'autel. Soit autant de seuils qui font voir et parcourir autrement le "chemin de croix", circulation classique au cœur de cet ancien lieu de culte, vers le seuil ultime, physique et spirituel, que constitue l'autel. Vert, rouge, jaune et bleu, chaque cadre reproduit une couleur originale des vitraux. Mais ici la lumière, au lieu de traverser le cadre de la vitre, émane du tube pour venir habiter plus encore la Chapelle.

Attention, ceci n'est ni une exposition classique ni un casse-tête d'art contemporain. La "deux D" sculptée (une idée de volume s'en dégage) d'Amélie et la "trois D" picturale (car visuelle) de Bertrand se rejoignent dans une expérience physique qui devrait toucher sans obliger à réfléchir. Toutes les questions qui sous-tendent la démarche artistique sont vécues par le visiteur comme un jeu, sans bonne ou mauvaise réponse. Le seul mot de passe est "interactivité".

Bertrand Ivanoff : "Par la prière auparavant, par la culture actuellement, la Chapelle de Boondaël est un lieu d'échange par excellence. L'escalier en

pin, les éléments ajoutés au fil du temps renforcent son caractère convivial, non mystérieux. Ce n'est ni un musée, ni une galerie, c'est un lieu proche des gens. Comme notre vision de l'art, simple, sain, accessible à tous." Pour faire tomber encore plus les barrières, des visites guidées sont organisées, entre autres pour les habitants voisins du Foyer Ixellois. "C'est une chance qu'une institution publique comme la Commune d'Ixelles permette cette visibilité, en marge du circuit de l'art basé sur le profit", poursuit Bertrand, approuvé par Amélie.

Les deux artistes, complices depuis les bancs de l'Académie des Beaux-Arts dans l'atelier de Lucien Massaert, il y a 16 ans, partagent, outre leur vision physique de la plasticité, un même enthousiasme éducatif. Amélie de Beaufort, qui participe régulièrement à des expositions (dont une installation au Petit Théâtre Mercelis2006), enseigne le dessin à l'Académie des Beaux-Arts.

Elle a habité Ixelles lors de ses études, tandis que la maison de Bertrand Ivanoff se loge aujourd'hui dans le quartier de la place Fernand Cocq.

"Mélangée et facile à vivre", Ixelles est pour lui un point de chute entre deux voyages. Plasticien nomade selon ses propres termes, il est initiateur et producteur d'œuvres pour l'espace public à Dublin, Boston, New-York, Marseille, Istanbul... Il fait participer à sa démarche les habitants et entreprises du lieu concerné. Ainsi préparé, le terrain devient réellement collectif. Son installation, récente, en néon rose dans la grande ville turque est restée intacte malgré l'absence de gardiens, signe que les gens du quartier se sont appropriés l'œuvre.

C'est la première fois qu'Amélie de Beaufort et Bertrand Ivanoff travaillent ensemble. Une vidéo de Bruno Goosse complète leur dispositif. L'expérience est à vivre à la Chapelle de Boondaël jusqu'au 21 mars (voir XLAgenda, p.10).

www.debeaufort.net
www.bertrandivanoff.fr

