

01/03 > 31/03/09

Mensuel de la Commune d'Ixelles  
Maandblad van de Gemeente Elsene



**Elsene** info **Ixelles** n° 76

# Stationnement Parkeren

Ixelles,  
le nouveau plan!

Elsene, het nieuwe parkeerplan!

p. 4-5



Infos d'ordre général  
Algemene info:

**02 650 05 80**

Infos carte de stationnement  
Info parkeerkaart:

**02 515 66 01**

**www.ixelles.be • www.elsene.be**

Une maison de repos où il fait bon vivre / Een rusthuis waar het goed is om te leven

Le repassage hors de la maison / De strijk buitenshuis

Deux institutrices pour une classe / Twee juffen voor één klas

L'eau, vecteur de solidarité / Water, Solidariteit aandragen

p.6-7

p.10-11

p.12-13

p.14-15

**XL** Agenda  
INGESLOTEN INCLUS

© Amrc

## Expo "C'est notre Terre": 70 places à gagner

### 70 gratis tickets voor "Dit is onze aarde"

Le développement durable, on en parle souvent. Mais c'est tellement abstrait... C'est pourquoi la Commune d'Ixelles convie chacun à l'exposition "C'est notre Terre", un événement ludique, interactif et pragmatique qui s'adresse à un public familial. L'exposition dresse le portrait d'une planète mise à rude épreuve. Tout en offrant des pistes de solutions individuelles et collectives, afin de tendre vers un développement durable, qui répond aux besoins actuels sans compromettre les générations futures. Pour remporter des places, il suffit de téléphoner au Service Eco-Conseil au 02 515 67 23. Les tickets sont disponibles jusqu'à épuisement du stock.

**NL/** Duurzame ontwikkeling, iedereen heeft het erover. Maar het is zo abstract... De Gemeente Elsene raadt dan ook iedereen aan om een bezoek te brengen aan de Tentoonstelling "Dit is onze aarde". Niet zomaar een tentoonstelling om naar te kijken. Het is een spektakel met een interactief en speels parcours vol doe-dingen. Echt iets om met het hele gezin naartoe te gaan. In de tentoonstelling wordt het beeld opgeroepen van een planeet, blootgesteld aan zware beproevingen. Allerlei pistes voor oplossingen worden aangeboden, zowel individuele als collectieve, op de weg naar een meer duurzame ontwikkeling die een antwoord geeft op de noden en behoeftes van vandaag zonder schade voor toekomstige generaties. Wil je hier graag naartoe, dan volstaat het om te bellen naar de Dienst "Eco-Advies" op het nummer 02 515 67 23. Tickets zijn beschikbaar zolang de voorraad strekt.

Tour & Taxi, av. du Port 86 Havenlaan - 1000 Bruxelles/Brussel - [www.expo-terra.be](http://www.expo-terra.be). >> 26/04/2009



## Carrefours des générations: appel à projets

Le week-end des 25 et 26 avril prochain, Ixelles, comme une quarantaine d'autres communes wallonnes et bruxelloises, participe à "Carrefours des générations", organisé par la Fondation Roi Baudouin. Un programme convivial, participatif et festif destiné à sensibiliser les habitants à la problématique intergénérationnelle: visites, concerts, expositions ou rencontres mettant en valeurs la solidarité entre jeunes et moins jeunes, dans des domaines comme la culture, les loisirs, la mobilité, le logement, l'aménagement du territoire, etc. Si vous avez un projet pouvant créer des liens entre générations, n'hésitez pas à prendre contact avec l'échevinat des relations intergénérationnelles, Bea Diallo, ou à visiter le site de l'événement.

Service des relations intergénérationnelles / Dienst Intergenerationele relaties  
Lena Dado: 0478 55 05 24 - Bea Diallo, Echevin des Relations intergénérationnelles / Schepen voor Intergenerationele relaties: 02 515 64 68  
[www.carrefoursdesgenerations.be](http://www.carrefoursdesgenerations.be)

## Kruispunt van generaties: projectoproep

Het weekend van 25 en 26 april wordt weer een feestweekend waar we initiatieven in de kijker zetten die generaties dichterbij elkaar brengen. Zoals een veertigtal andere Waalse en Brusselse gemeenten, doet ook de Gemeente Elsene mee aan dit evenement van de Koning Boudewijnstichting. Met een actief en feestelijk programma voor groot en klein willen we de inwoners van onze gemeente gevoelig maken voor de problematiek van het ouder worden en het belang van ontmoetingen tussen mensen van de oude en de nieuwe generaties: doorheen bezoeken, concerten, tentoonstellingen en uitwisselingen staat het belang van de solidariteit tussen jonge en minder jonge mensen op de voorgrond en dit op alle vlakken. Op het gebied van cultuur, vrijetijdsbesteding, mobiliteit, huisvesting, ruimtelijke ordening enzovoort. Als ook u rondloopt met plannen om generaties dichterbij elkaar te brengen, aarzel dan niet om contact op te nemen met de Dienst voor intergenerationele relaties van Schepen Bea Diallo, of om een kijkje te nemen op de website:



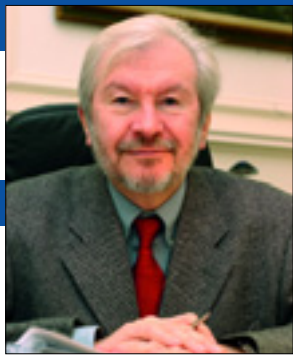
## Cityscape est démonté

Elle a habité l'îlot délimité par l'avenue de la Toison d'or et les rues de Stassart et des Drapiers pendant plusieurs mois. La sculpture de bois Cityscape, dessinée par l'artiste Arne Quinze, est aujourd'hui démontée. Le site est amené à accueillir un important projet immobilier comprenant des commerces, des logements et une crèche.

## Cityscape is afgebroken

Het stond er reeds enkele maanden in de buurt tussen de Guldenvlieslaan, de Stassartstraat en de Lakenweversstraat. Het houten kunstwerk "Cityscape", van de hand van beeldend kunstenaar en tekenaar Arne Quinze, is vandaag ontmanteld. Op deze site strijkt een groot vastgoedproject neer met handelszaken, woningen en een kinderkribbe.

# SOMMAIRE BEKNOPT



## Edito

**EN BREF**  
IN HET KORT \_\_\_\_\_ P.02

**EDITO** \_\_\_\_\_ P.03

**STATIONNEMENT**  
PARKEREN \_\_\_\_\_ P.04-05

**LA RÉSIDENCE "LES HEURES DOUCES"**  
DE RESIDENTIE  
"UREN VAN GELUK" \_\_\_\_\_ P.06-07

**EN BREF**  
IN HET KORT \_\_\_\_\_ P.08

**LA BRUXELLOISE**  
DE BRUSSELSE \_\_\_\_\_ P.09

**XL-SERVICES**  
XL-SERVICES \_\_\_\_\_ P.10-11

**DEUX INSTITUTRICES**  
POUR UNE CLASSE  
TWEЕ JUFFEN VOOR ÉÉN KLAS \_\_\_\_\_ P.12-13

**L'EAU, VECTEUR DE SOLIDARITÉ**  
WATER, SOLIDARITEIT  
AANDRAGEN \_\_\_\_\_ P.14-15

**APPEL D'OFFRES**  
PROJECTOPROEP \_\_\_\_\_ P.16

Une publication de la Commune d'Ixelles,  
Service de l'Information  
Chaussée d'Ixelles 168, 02 650 05 80,  
information@ixelles.be • www.ixelles.be  
Een uitgave van de Gemeente Elsene,  
Informatiedienst  
Elsensesteenweg 168, 02 650 05 80,  
informatie@elsene.be • www.elsene.be

Ont collaboré à ce numéro /

Werkten mee aan dit nummer:

Ph. Bowy, M. De Backer, S. Depauw, A. d'Haeyer,  
B. Ferreyra, J. Lecomte, F. Morias, Ph. Nibelle,  
Ch. Philippon, R. Rijssenbeek, O. Szwarcbart, I. Wouters.

Rédaction / Redactie: Julie Dressou & Faddoua  
Al Boudakhani (Agenda), Françoise Gauder  
et Anne-Cécile Huwart (Rédactionnel),  
A. Guillaume (Responsable du Service Information)

Mise en page / Vormgeving:

Infographie communale / Gemeentelijke Infografie:  
Anne Gilbert

Impression / Druk: Imprimerie communale /  
Gemeentelijke Drukkerij

Editeur responsable / Verantw. uitgever:

Commune d'Ixelles / Gemeente Elsene  
Chée d'Ixelles 168 Elsensesteenweg 1050 Ixelles / Elsene

Aujourd'hui, stationner en ville est devenu presque un exploit. Trop de voitures, trop peu d'emplacements...

Et les gens tournent, tournent, avec l'espoir qu'une place se libère et mette fin à l'exaspération croissante. Peu de communes échappent à cette situation. Et Ixelles, plus que toute autre, en subit les inconvénients. Parce que notre commune est attractive à tous points de vue: économique, commercial, culturel, artistique; et parce qu'elle compte un nombre très important de personnes isolées qui, elles aussi, possèdent un véhicule...

Pour tenter de pallier à ces difficultés, ou du moins d'en atténuer ses effets, le Collège a élaboré et adopté un plan de stationnement qui, après de longues procédures administratives, sera mis en application très prochainement.

Son objectif vise à assurer une meilleure rotation des véhicules et, de ce fait, à offrir plus de possibilités de stationnement dans les zones à forte densité commerçante. Mais il vise aussi, par la création de périmètres réglementés, à protéger les riverains d'un afflux de voitures qui tentent d'échapper à ces zones payantes.

Je vous invite à découvrir dans les pages qui suivent la teneur de ce plan (p.4-5).

Je précise encore que celui-ci est évolutif et qu'il fera l'objet d'adaptations progressives, suivant les remarques d'un "observatoire du stationnement" qui sera bientôt mis en place. Mais, d'ores et déjà, les services étudient les mesures à prendre pour rencontrer des catégories d'usagers spécifiques pour qui la voiture est un outil de travail indispensable.

Soyons cependant conscients que ce plan ne résoudra pas tous les problèmes. L'espace est ce qu'il est! Il n'y a pas de solution miraculeuse. Aussi, chaque fois que vous en avez la possibilité, privilégiez le transport en commun ou les déplacements à pied, ou encore à vélo. Vous contribuerez à diminuer la pression automobile, à protéger l'environnement et à faciliter la mobilité dans la ville.

Parkeren in de stad is vandaag een echte krachttoer. Teveel wagens, te weinig parkeerplaatsen...

Met toenemende ergernis rijden chauffeurs rond op de uitkijk naar dat ene plaatsje dat vrijkomt tot hun grote opluchting. Uiteindelijk ontsnappen weinig gemeenten aan deze situatie. Maar Elsene is meer dan andere gemeenten gevoelig voor deze ongemakken. Want onze gemeente is vanuit alle oogpunten aantrekkelijk: economisch, commercieel, cultureel en artistiek. In Elsene wonen bovendien heel veel alleenstaanden, waarvan velen ook een eigen auto hebben...

Om aan die moeilijkheden tegemoet te komen of er minstens de effecten van te verzachten, heeft het College een parkeerplan uitgewerkt en aangenomen en na een lange administratieve procedure zal het nu zeer binnenkort van toepassing worden.

Het is de bedoeling om een betere roulatie van de auto's te garanderen met daardoor ook een groter aanbod van parkeermogelijkheden in wijken, waar veel commerciële activiteit is. Maar door het creëren van parkeerzones, willen we tegelijk de buurtbewoners beschermen tegen een toevloed van wagens die proberen te ontsnappen aan de zones voor betaald parkeren.

Ik nodig u uit om de inhoud van dit plan op de volgende bladzijden te ontdekken (p.4-5).

Hierbij wil ik u wijzen op het feit dat niet alles in dit plan voor eens en altijd vastligt en dat het nog vatbaar is voor aanpassingen, op basis van de opmerkingen van een "Parkeerobservatorium", dat weldra in het leven zal worden geroepen. Maar nu al werken onze diensten aan maatregelen voor specifieke gebruikersgroepen die voor de uitoefening van hun beroep niet zonder wagen kunnen.

Laat ons echter beseffen dat dit plan nooit alle problemen kan oplossen. De ruimte is nu eenmaal beperkt. Mirakeloplossingen bestaan niet. Kies voor het openbaar vervoer of ga te voet of neem de fiets voor uw verplaatsingen, telkens als u hier toe de mogelijkheid hebt. Op die manier kunt ook u de druk van het autoverkeer verminderen en uw steentje bijdragen aan de bescherming van ons milieu én aan de mobiliteit in de stad.

Willy DECOURTY

Député-Bourgmestre d'Ixelles / Afgevaardigde-Burgemeester van Elsene

# Stationnement, le bon Plan!

Pour rencontrer les problèmes de parking et de mobilité à Ixelles, la Commune lance un Plan de stationnement. Il entre en fonction le 1<sup>er</sup> avril en donnant la priorité aux habitants et au dynamisme commercial.

Comme la plupart des communes centrales de la Région bruxelloise, Ixelles est confrontée à une grande pression de stationnement en voirie. En cause: une grande concentration de pôles d'équipements collectifs, de loisirs, de commerces et d'emplois et un taux de motorisation très élevé (plus de 40 voitures pour 100 habitants).

Pour tenter de réduire les désagréments liés à ce grand parc automobile, un Plan d'Action Stationnement (PAS) a été conçu et adopté par le Conseil communal. Il tient largement compte des résultats d'une consultation publique menée à grande échelle auprès des Ixellois, et de l'évaluation réalisée par des experts indépendants. "Ce Plan de stationnement fera l'objet d'adaptations progressives, suivant les remarques d'un observatoire du stationnement", précise le bourgmestre Willy Decourty.

Concrètement, le PAS détermine **trois Secteurs d'habitation** - Nord, Sud et Ouest - et **trois Zones de stationnement** - Rouge, Orange et Bleue.

**Les trois Secteurs** délimitent les espaces de validité des cartes de stationnement pour les ménages qui vivent dans ces quartiers. Ils couvrent l'ensemble du territoire ixellois.

**Secteur Nord:** de l'av. de la Toison d'Or au bd Général Jacques.

**Secteur Ouest:** de l'av. Brugmann à l'av. Louise.

**Secteur Sud:** tout le sud d'Ixelles à partir du bd Général Jacques.

**Les trois types de Zones** réglementées sont définies, par tronçon de rue, en fonction des activités qui les bordent (commerces, habitat, entreprises, équipements,...) et définissent les modalités de stationnement. La couleur des Zones détermine les durées maximales et les frais inhérents au stationnement (par horodateur), ainsi que les

conditions particulières qui peuvent s'appliquer pour les résidents ou non résidents.

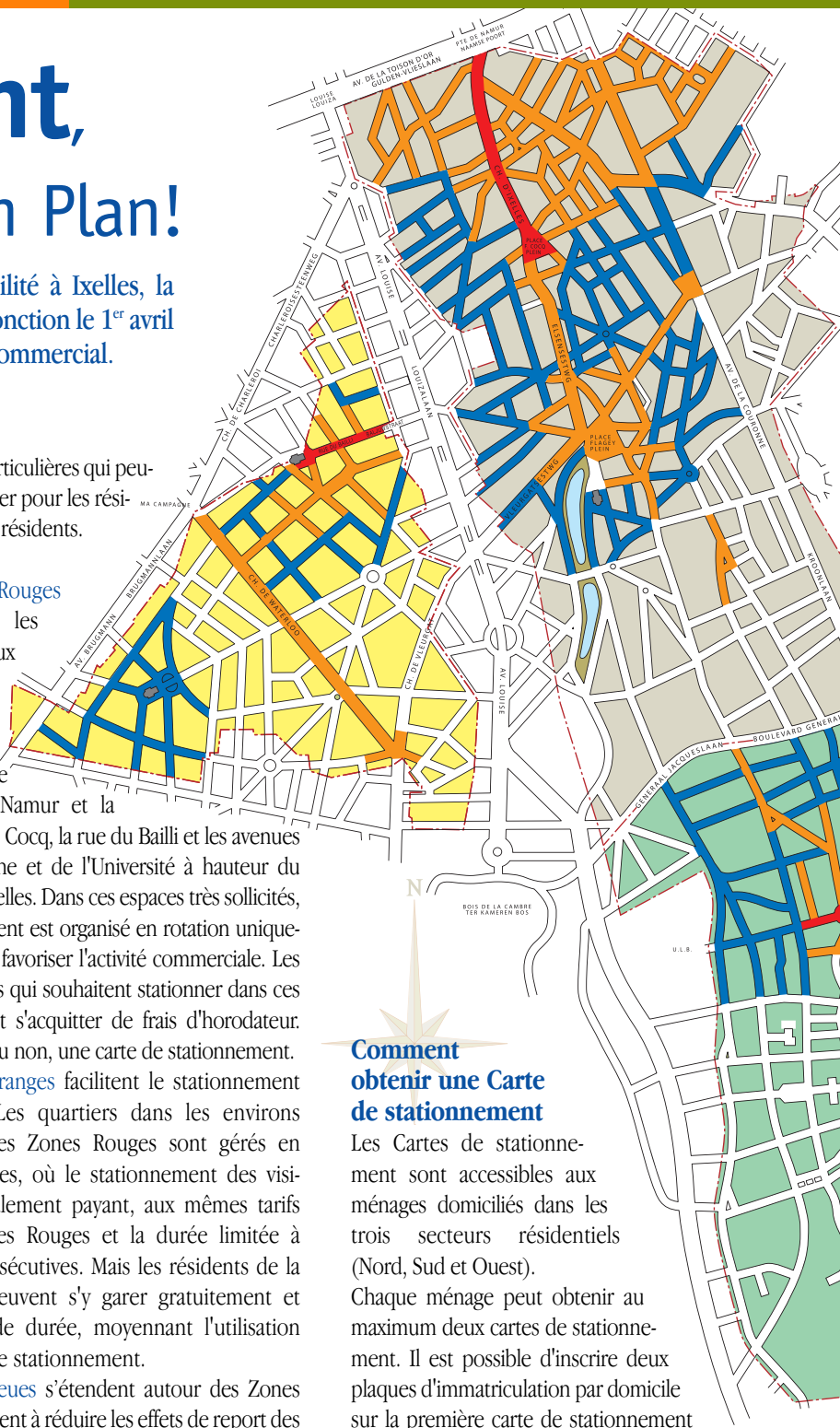
## Les Zones Rouges

regroupent les trois principaux noyaux de la Commune: la chaussée d'Ixelles entre la Porte de Namur et la place Fernand Cocq, la rue du Bailli et les avenues de la couronne et de l'Université à hauteur du cimetière d'Ixelles. Dans ces espaces très sollicités, le stationnement est organisé en rotation uniquement, afin de favoriser l'activité commerciale. Les automobilistes qui souhaitent stationner dans ces Zones doivent s'acquitter de frais d'horodateur. Qu'ils aient, ou non, une carte de stationnement.

**Les Zones Oranges** facilitent le stationnement résidentiel. Les quartiers dans les environs immédiats des Zones Rouges sont gérés en Zones Oranges, où le stationnement des visiteurs est également payant, aux mêmes tarifs que les Zones Rouges et la durée limitée à 2 heures consécutives. Mais les résidents de la Commune peuvent s'y garer gratuitement et sans limite de durée, moyennant l'utilisation d'une carte de stationnement.

**Les Zones Bleues** s'étendent autour des Zones Oranges et visent à réduire les effets de report des Zones Rouges et Oranges. Les visiteurs doivent utiliser un disque de stationnement. Pour les résidents, les modalités sont identiques à celles qui prévalent dans les Zones Oranges: gratuité et pas de limite de durée pour ceux qui disposent d'une carte de stationnement. Pour les visiteurs, le stationnement est limité à deux heures consécutives mais reste gratuit, moyennant l'utilisation d'un disque de stationnement.

Ce Plan est d'application du lundi au samedi inclus, de 9h à 18h. Un "Observatoire du stationnement" examinera son efficacité et les améliorations qu'on pourrait y apporter, notamment en ce qui concerne les commerçants, les indépendants, les personnes disposant d'une seconde résidence à Ixelles, etc...



## Comment obtenir une Carte de stationnement

Les Cartes de stationnement sont accessibles aux ménages domiciliés dans les trois secteurs résidentiels (Nord, Sud et Ouest). Chaque ménage peut obtenir au maximum deux cartes de stationnement. Il est possible d'inscrire deux plaques d'immatriculation par domicile sur la première carte de stationnement et une seule plaque sur la deuxième carte. Chaque carte est valable dans le secteur résidentiel du domicile.

## Service Population

### Chaussée d'Ixelles 168 - 02 515 66 01

Du lundi au vendredi, de 8h à 13h

Le mercredi de 8h à 13h et de 14h à 16h

Le jeudi de 8h à 13h et de 16h30 à 18h45

**e-guichet:** [www.ixelles.be](http://www.ixelles.be)

**Formulaires téléchargeables** sur [www.ixelles.be](http://www.ixelles.be), à compléter, à imprimer et à déposer au Service Population.

### Tarifs:

La première carte: 10 euros pour 12 mois

La deuxième carte: 20 euros pour 12 mois.

## Références

Willy Decourty, Bourgmestre

02 515 61 20 - chaussée d'Ixelles, 168

[w.decourty@brutele.be](mailto:w.decourty@brutele.be)

# Parkeren, een goed parkeerplan!

Zoals in de meeste centrale gemeenten van het Brussels Hoofdstedelijk Gewest, wordt het openbare wegennet in Elsene geconfronteerd met een enorme parkeerdruk. Als oorzaak: een grote concentratie van centra met collectieve bestemming, voor vrijetijdsbesteding en voor handel en tewerkstelling, en een zeer grote autodichtheid (meer dan 40 wagens per 100 inwoners).

Om te proberen om de onaangenaamheden te verminderen in verband met dit grote autopark, werd een Verkeersactieplan (VAP) ontworpen en door de Gemeenteraad goedgekeurd. Er werd zoveel mogelijk rekening gehouden met de resultaten van een breed gevoerde openbare raadpleging bij de bevolking van Elsene en met de evaluatie die werd gemaakt door onafhankelijke deskundigen.

"Dit verkeersactieplan zal het onderwerp uitmaken van progressieve aanpassingen, volgens de opmerkingen van het "Parkeer-observatorium", geeft de Burgemeester Willy Decourty aan.

Concreet, het VAP determineert

**3 woonsectoren** - Noord, Zuid, West -  
en **3 parkeerzones** - Rood, Oranje, Blauw.

**Drie sectoren** bakenen de gebieden af waar parkeerkaarten gelden voor het parkeren door de inwoners van deze wijken. Deze sectoren dekken het volledige grondgebied van Elsene:

**Sector Noord:** loopt van de Gulden Vlieslaan tot de Gen. Jacqueslaan.

**Sector West:** van Brugmannlaan tot Louizalaan.

**Sector Zuid:** volledig zuidelijk gedeelte van Elsene vanaf de Gen. Jacqueslaan.

Om parkeerproblemen en de mobiliteit in Elsene aan te pakken, lanceert de Gemeente een Parkeerplan. Het gaat in werking op 1 april door prioriteit te schenken aan de inwoners en de dynamieke handel.

Per weggedeelte zijn **drie types van gereglementeerde zones** bepaald in functie van de lokale activiteiten langs deze weg (handel, wonen, bedrijven, collectieve voorzieningen ...) en deze zijn determinerend voor de parkeermodaliteiten. Het is de kleur van de zone die de maximum toegelaten duur van parkeren bepaalt en de hiermee gepaard gaande parkeerkosten (via parkeermeters), alsook de bijzondere voorwaarden die van toepassing zijn voor het parkeren door inwoners of andere weggebruikers.

**De rode zone** hergroepeert de drie voornaamste kernen van de Gemeente: de Elsensesteenweg tussen de Naamse Poort en het Fernand Cocqplein, de Baljuwstraat en ten slotte de Kroonlaan en de Hogeschoollaan ter hoogte van het Kerkhof van Elsene. In deze zones met zeer druk verkeer wordt een rotatie in het parkeren georganiseerd met als enig doel het faciliteren en bevorderen van de handelsactiviteiten. De automobilisten die in deze zones willen parkeren, zullen hun wagen nooit langer dan twee uur op eenzelfde parkeerplaats mogen laten staan en zullen moeten betalen aan parkeerautomaten. Dit reglement geldt voor alle gebruikers, ongeacht of zij in deze zone wonen of niet.

**De oranje zone**, bevoordeelt het parkeren van de bewoners. Voor de wijken in de onmiddellijke nabijheid van een rode parkeerzone is een parkeerbeheer in oranje zone van toepassing. Voor bezoekers geldt hier eveneens betalend parkeren en dit aan dezelfde tarieven als voor de nabijgelegen rode zone en met eveneens een maximum duur van twee uur. Inwoners van de gemeente daarentegen, die in een oranje zone wonen, zullen hier gratis kunnen parkeren en zonder beperking in tijd mits zij gebruik maken van een parkeerkaart.

**De blauwe zone** strekt zich uit rond de oranje zones en is gericht op het terugdringen van de gevolgen van de verplaatsingen uit de rode en oranje zones. Voor de bewoners zijn hier dezelfde modaliteiten geldig als in de oranje zones - gratis en onbepaald parkeren voor hen die beschikken over een parkeerkaart. Bezoekers in blauwe zone kunnen hier ook gratis parkeren, maar voor maximum twee uur en mits zij gebruik maken van een parkeerschijf.

## Hoe een parkeerkaart aanvragen

Alle huishoudens met eerste verblijfplaats in een van de drie woonsectoren (Noord, Zuid, West), kunnen kaarten aanvragen.

Elk huishouden kan maximum twee parkeerkaarten krijgen.

Per domicilie kunnen op de eerste parkeerkaart twee nummerplaten worden ingeschreven, en één enkele plaat op de tweede kaart.

Elke kaart is enkel geldig in de eigen woonsector van het adres van de eerste verblijfplaats.

## Dienst Bevolking - Elsensesteenweg 168 02 515 66 01

Van maandag tot vrijdag, telkens van 08u tot 13u.  
Woensdag van 08u tot 13u en tussen 14u en 16u.  
Donderdag van 08u tot 13u en van 16u30 tot 18u45.

**E-loket:** [www.elsene.be](http://www.elsene.be)

**Formulier te downloaden** [www.elsene.be](http://www.elsene.be): bestand downloaden en in te vullen, afdrukken en binnenbrengen op de Dienst Bevolking.

### Tarieven:

Eerste kaart: 10 euro voor 12 maanden.

Tweede kaart: 20 euro voor 12 maanden.



## Referenties

**Willy Decourty, Burgemeester**

02 515 61 20 - Elsensesteenweg, 168

[w.decourty@brutele.be](mailto:w.decourty@brutele.be)

# Une maison de repos où il fait bon vivre

La résidence "Les Heures Douces" accueille 88 personnes, valides et moins valides. Le bien-être de ces seniors passe avant tout par l'écoute.

Le studio de Marcelle donne sur un jardin. Les rayons du soleil percent à travers les branches nues et ciblent les photos de famille posées sur le buffet. Comme pour maintenir vivaces les témoignages du passé.

Marcelle réside aux "Heures Douces", la maison de repos de la rue Victor Greyson. Il s'agit de la seule résidence pour personnes âgées à dépendre directement d'une commune, en Belgique. La gestion de l'institution est supervisée par l'Échevin des Affaires sociales, Yves de Jonghe d'Ardoye d'Erp. Créée en 1978, cette maison de repos pratique des prix environ 10% moins cher que dans le privé. Elle est généralement remplie à 95%.

Mais pourquoi la Commune d'Ixelles dispose-t-elle de sa propre maison de repos? "A l'époque, la Commune avait reçu le terrain d'une dame sans héritier qui souhaitait qu'on y construise une maison pour héberger des filles de la campagne venant travailler en ville durant la semaine", explique Truda Hermans, la directrice des "Heures Douces". "Mais ce type de projet n'avait plus de raison d'être à la fin des années septante. La commune a donc préféré aménager une résidence pour personnes âgées".

Celle-ci accueille 88 personnes valides et moins valides. Chacun profite à la fois des infrastructures collectives et de l'intimité de son studio. La moyenne d'âge est de 88 ans. "Avant, les gens entraient dans un home à 65 ans, aujourd'hui, la plupart arrivent vers 85 ans", poursuit la directrice.

Une particularité des "Heures Douces" est d'offrir des activités tout au long de la journée, menées par une animatrice. Comme des jeux qui favorisent l'interactivité et stimulent l'esprit. Mais aussi des goûters conviviaux, des visites en cuisine,... Ces activités sont organisées en fonction du choix des résidents. Chacun participe selon ses envies et ses capacités. A l'occasion d'une fête, par exemple, certains résidents s'investissent dans la confection de costumes.

Les "Heures Douces" ont également instauré le système de "réfèrent": chaque aide soignante ou infirmier(ère) se met quotidiennement à l'écoute de sept ou huit résidents. "Ces moments de parole font partie des soins", précise la directrice. "Le côté relationnel est très important, surtout

pour les personnes qui ne reçoivent pas beaucoup de visites". Ces référents prennent aussi le temps d'une promenade dans un parc, d'une visite à l'épicerie du coin... Les résidents sont par ailleurs entourés par l'ensemble des équipes participant aux soins, aux repas ou encore au nettoyage. Celles-ci s'impliquent pleinement dans la vie de l'institution, au quotidien comme à l'occasion d'une fête de Noël ou d'un thé dansant.

La maison de repos profite régulièrement des organismes publics locaux, comme les musées, les écoles, les théâtres ou encore les maisons de quartier avec lesquels des projets culturels et intergénérationnels sont montés. Pour faire des "Heures Douces" une résidence bien ancrée dans son environnement.



© Georges Sirens

## Références

### Résidence Les Heures Douces

53 rue Victor Greyson - 1050 Ixelles - 02 627 35 30

### Echevin des Affaires sociales:

Yves de Jonghe d'Ardoye

187 chaussée d'Ixelles - 02 515 64 83 -

ydejonghe@brutele.be

# Een rusthuis waar het goed is om leven

Met 88 zijn ze in de residentie "Uren van Geluk", valide en minder valide mensen. Een luisterend oor staat er garant voor het welzijn van onze senioren.

Marcelle woont in een studio met uitzicht op de tuin. De zonnestralen dringen door de bladerloze takken als natuurlijke belichting voor de familiefoto's op het dressoir. Stille getuigen uit het verleden die de herinnering levend houden. Marcelle woont in "Uren van Geluk", het rusthuis in de Victor Greysonstraat, de enige residentie voor mensen op leeftijd in België met een gemeente als eigenaar. Het beheer wordt waargenomen door de Schepen voor Sociale Zaken, Yves de Jonghe d'Ardoye d'Erp. De residentie werd opgericht in 1978. De verblijfstarieven liggen ongeveer 10% lager dan op de privémarkt. De bezettingsgraad ligt meestal op 95%.

Maar wat motiveerde de Gemeente Elsene voor een eigen rusthuis? "De gemeente had vroeger

*het terrein gekregen van een dame zonder erfgenamen. Het was haar wens dat er een tehuis zou komen voor de opvang van jonge meisjes die tijdens de week van het platteland naar de stad kwamen om hier te werken",* vertelt ons Truda Hermans, de directrice van "Uren van Geluk". "Maar op het einde van de jaren 70 had een dergelijk project maatschappelijk niet meer zoveel zin. De Gemeente heeft dan geopteerd voor de residentiële opvang van ouderlingen." Momenteel verblijven er 88 valide en mindervalide personen. Naast de collectieve infrastructuur, kan iedereen er ook genieten van de intimiteit van een eigen studio. De gemiddelde leeftijd van de bewoners is 88 jaar. "Vroeger kwamen mensen naar een home op hun 65<sup>ste</sup>. Vandaag is dat meestal pas op hun 85<sup>ste</sup>", vervolgt de directrice.

Een van de kenmerken van "Uren van Geluk" is het aanbod van begeleide activiteiten gedurende de hele dag. Spel bevordert de interactie tussen de bewoners en stimuleert de geest. Verder zijn er gezellige vieruurtjes, bezoeken aan de keuken... Wat er wordt georganiseerd, dat kiezen de bewoners zelf. En je doet mee als je er zin in hebt en met inzet van eigen mogelijkheden. Voor een feestje naaien bewoners bijvoorbeeld de kostuums.

In "Uren van Geluk" werd ook vorm gegeven aan het systeem van "contactpersonen": per 7 à 8 bewoners is er een verzorgster, een verpleger of verpleegster, die dagelijks klaarstaat met een luisterend oor. "Dat praten met bewoners maakt integraal deel uit van onze zorgverlening", legt de directrice uit. "Het relationele is een heel belangrijk aspect van de zorg en dan vooral voor mensen die niet meer zoveel bezoek krijgen". Deze contactpersonen nemen ook hun tijd voor een wandelingetje naar het park of naar de kruidenier op de hoek... Natuurlijk worden de bewoners omringd door het geheel van de teams die instaan voor de zorg, de maaltijden of ook nog het onderhoud. Deze mensen geven het beste van hun krachten voor het dagelijks leven in de instelling en steken nog een tandje bij als er speciale activiteiten zijn, bijvoorbeeld voor het kerstfeest of bij een dansmiddag.

Het rusthuis maakt ook regelmatig gebruik van de diensten van andere plaatselijke openbare instellingen, zoals musea, scholen, theaters of ook nog de buurthuizen, waarmee regelmatig gezamenlijke culturele projecten of intergenerationele ontmoetingen worden opgezet. Ook dat is immers belangrijk, dat de residentie "Uren van Geluk" nog een band heeft met de buitenwereld.



## Referenties

### Residentie Uren van Geluk

Victor Greysonstraat 53 - 1050 Elsene - 02 627 35 30

### Schepen van Sociale zaken:

Yves de Jonghe d'Ardoye

Elsenesteenweg 187 - 02 515 64 83

ydejonghe@brutele.be

## L'année du Buffle a bien commencé

Succès de foule pour le Nouvel An Asiatique, organisé au Théâtre Marni le samedi 7 février dernier. Le début de l'année du Buffle a rassemblé près de 700 personnes. Le hall du théâtre était transformé en marché de Pékin ou Saigon, rempli de produits typiques de l'Asie du Sud-Est. Les visiteurs ont pu profiter d'un spectacle mêlant chants, danses et instruments traditionnels venus de Chine ou encore du Vietnam. La fête s'est clôturée par un Karaoké. L'événement était organisé par Pascal Dufour, l'Echevin en charge de la Vie de Quartier, en partenariat avec l'association Belgique-Chine et l'Union des Vietnamiens en Belgique.



© Georges Strens

## Een goede start voor het jaar van de Buffel

Een ongelooflijk succes, het Aziatisch Nieuwjaarsfeest in Theater Marni op zaterdag 7 februari! Ongeveer 700 mensen namen deel aan de start van het jaar van de Buffel. De hall van het theater was omgebouwd tot één grote Chinese markt, vol typische producten uit Zuidoost-Azië. De bezoekers hebben genoten van een afwisselend spektakel met zang, dans en traditionele Chinese en Vietnamese muziekinstrumenten. Afsluiter van het feest werd een grote karaoke. Dit evenement ging door onder de auspiciën van de heer Schepen Pascal Dufour, Schepen voor het Wijkleven, in samenwerking met de Vereniging België-China en de Vietnamese Unie in België.

## Ensemble contre le racisme!

Le 21 mars prochain, c'est la Journée internationale contre le racisme, organisée par le Mouvement contre le racisme, l'antisémitisme et la xénophobie (Mrax). La Commune d'Ixelles s'associe à l'événement en lançant un grand défi : réaliser une grande chaîne humaine multiculturelle autour des étangs d'Ixelles. Le rendez-vous est donné dès 11 heures sur le site. Animations de rue, grimage, djembé, ... compléteront l'événement.

Service de l'Égalité des chances / Dienst Gelijke Kansen: G. Bonnet: 02 515 69 09  
Bea Diallo, Echevin de l'Égalité des chances / Schepen voor gelijke kansen: 02 515 64 68 • [www.contreleracisme.be](http://www.contreleracisme.be)

## Samen roepen wij het racisme een halt toe!

Op 21 maart wordt de Internationale Dag tegen het Racisme georganiseerd met de medewerking van Mrax (Mouvement contre le racisme, l'antisémitisme et la xénophobie). Ook de gemeente Elsene sluit zich hierbij aan en lanceert een enorme uitdaging: we bouwen samen een multiculturele, menselijke ketting rond de vijvers van Elsene.

Afspraak om 11:00 u ter plaatse.  
Straatanimatie, grimeren, djembe... het zal er allemaal zijn.

## Inscriptions aux élections européennes

L'élection du Parlement européen aura lieu le dimanche 7 juin, en même temps que les élections du Parlement wallon, du Parlement flamand, du Parlement de la Région de Bruxelles-Capitale et du Parlement de la Communauté germanophone. Tout citoyen ou toute citoyenne d'un Etat membre de l'Union Européenne (Belgique, Allemagne, Royaume-Uni, France, Italie, Espagne, Pologne, Roumanie, Pays-Bas, Grèce, Portugal, Tchèque, Hongrie, Suède, Bulgarie, Autriche, Slovaquie, Danemark, Finlande, Irlande, Lituanie, Lettonie, Slovaquie, Chypre, Estonie, Luxembourg et Malte) a le droit de voter aux élections européennes dans l'Etat membre où il réside. Il n'est toutefois pas possible de voter à la fois en Belgique et dans son pays d'origine. La demande d'inscription à ces élections doit être introduite avant le 1<sup>er</sup> avril 2009.

Le formulaire d'inscription peut être téléchargé sur le site [www.election.fgov.be](http://www.election.fgov.be)

Vous pouvez également vous rendre auprès du service de la Population (muni de votre carte d'identité). Ce formulaire, ainsi qu'une copie de la carte d'identité, doit être transmis au [service Population de la Commune d'Ixelles, Chaussée d'Ixelles, 168a - 02 515 66 01](#)

## Inschrijven voor de Europese verkiezingen

De verkiezingen voor het Europees parlement gaan door op zondag 7 juni, samen met de verkiezingen van onze vertegenwoordigers voor het Waals Parlement, het Vlaams Parlement, het Brussels Hoofdstedelijk Parlement en het Parlement van de Duitstalige Gemeenschap. Elke man of vrouw die burger is van een van de Lidstaten van de Europese Unie (België, Duitsland, Verenigd Koninkrijk, Frankrijk, Italië, Spanje, Polen, Roemenië, Nederland, Griekenland, Portugal, Tsjechië, Hongarije, Zweden, Bulgarije, Oostenrijk, Slowakije, Denemarken, Finland, Ierland, Litouwen, Letland, Slovenië, Cyprus, Estland, Luxemburg en Malta) heeft het recht om te gaan stemmen voor de Europese verkiezingen in de Lidstaat waar hij of zij momenteel verblijft. Men kan echter niet op twee plaatsen gaan stemmen, én in België én in het land van oorsprong. Om te kunnen stemmen, dient men evenwel ingeschreven te zijn. De aanvraag hiervoor moet uiterlijk op 31 maart 2009 ingediend worden. Inschrijvingsformulieren kunnen worden gedownload van de website van de Algemene Directie Instellingen en Bevolking: [www.verkiezingen.fgov.be](http://www.verkiezingen.fgov.be). U kunt zich hiervoor eveneens wenden tot de dienst Bevolking van de gemeente (vergeet niet uw identiteitskaart mee te brengen).

Dit formulier dient ingevuld, samen met een kopie van uw identiteitskaart, afgegeven te worden op de [dienst Bevolking van de Gemeente Elsene Elsensesteeweg 168a - 02 515 66 01](#)



Lu/Ma	Ma/Di	Me/Wo	Je/Do	Ve/Vr	Sa/Za	Di/Zo
						1
2	3	4	5	6	7	8
9	10	11	12	13	14	15
16	17	18	19	20	21	22
23	24	25	26	27	28	29
30	31					

# XL Agenda

01/03 > 31/03/09

*festival international de musique contemporaine  
internationaal festival voor hedendaagse muziek*

10/03/09 — { **ars musica** } — 10/04/09

# B E Y O N D

BRUSSELS / ANTWERPEN / BRUGGE / LIÈGE / MONS



WWW.ARSMUSICA.BE

# 76

## SOMMAIRE BEKNOPT

Vie de quartier  
Wijkleven p. 2-3

Patrimoine  
Patrimonium p. 3

Seniors Creapass  
Senioren Creapass p. 4-5

Jeunes  
Jongeren p. 5-6

Cours et Conférences  
Cursussen  
en Conferenties p. 6-9

Expositions  
Tentoonstellingen p. 9-10

Musique  
Muziek p. 11-13

Théâtre  
Theater p. 13-14

Cinéma  
Cinema p. 15

Sport p. 15

### 20 PLACES

#### Texto

Ma 10/03 • 20.30

Théâtre de la Toison d'Or

P. 14

**IXELLES  
VOUS INVITE  
AU SPECTACLE**

### 10 PLACES

#### Pièce montée

Je 12/03 • 20.30

Petit Théâtre Mercelis

P. 13



### LES 20 ANS DU VARIA!

"L'Action Varia", une réduction de 6 euros sur chaque spectacle pour tous les habitants d'Ixelles

02 640 82 58 - www.varia.be

Pour gagner les places, contactez le service de la Culture de la Commune d'Ixelles: rue du Collège 27, 2<sup>e</sup> étage  
02 515 64 63 (9.00>12.00 et 14.00>16.00) - culture@ixelles.be

## COLLECTE DE SANG / BLOEDINZAMELING

Me/Wo 4/03 • 12.30>17.00

Don de Sang = don de vie!

Donner son sang, c'est offrir une chance de guérison à des victimes d'accidents, des grands brûlés, des femmes enceintes, des patients leucémiques ou plus généralement des malades aux mécanismes de défense affaiblis.

**NL/** Bloed geven = leven geven!

Bloed geven betekent genezingskansen bieden aan slachtoffers van ongevallen, zwaar verbranden, zwangere vrouwen, leukemiepatiënten of meer algemeen aan zieken met een verzwakt afweermecanisme.

Centre de Santé / gezondheidscentrum

rue de la Crèche 6 Kribbestraat - 02 515 70 10

## OPÉRATION ARC-EN-CIEL / OPERATIE REGENBOOG

Sa/Za 14/03 & Di/Zo 15/03

La solidarité n'a pas d'âge.

Cette année encore, des centaines de bénévoles bourrés d'énergie s'apprentent à venir frapper à votre porte pour solliciter votre générosité. Tenez-vous prêts, en préparant: conserves, biscuits, desserts et autres denrées non-périssables. Un petit geste qui contribuera à faciliter l'accès aux loisirs de centaines d'enfants en difficulté de Wallonie et Bruxelles.

**NL/** Solidariteit heeft geen leeftijd.

Dit jaar zullen honderden vrijwilligers vol energie op je deur kloppen om te vragen naar uw vrijgevigheid. Maak je klaar, in voorbereiding: ingeblikt voedsel, koekjes, desserts en andere niet-bederfelijke waren. Een klein gebaar dat bijdraagt tot het vergemakkelijken van de toegang tot de vrije tijd van honderden kinderen in moeilijkheden in Wallonië en Brussel.

[www.arc-en-ciel.be](http://www.arc-en-ciel.be)

## CONSEIL COMMUNAL / GEMEENTERAAD

Je/Do 19/03

Séance mensuelle du Conseil communal dans la Salle du Conseil: l'ordre du jour détaillé de la séance est disponible sur [www.ixelles.be](http://www.ixelles.be) quatre jours avant chaque séance.

**NL/** Maandelijkse zitting van de Gemeenteraad in de Raadzaal: de gedetailleerde dagorde vindt u op [www.elsene.be](http://www.elsene.be) vanaf vier dagen voor de zitting.

Chaussée d'Ixelles 168 Elsensesteenweg

02 515 61 57

## LA PAIX DU MÉNAGE

Les tâches ménagères occupent une trop grande partie de votre temps? XL-SERVICES peut vous soulager pour un moindre coût en toute sécurité et légalité. Sur simple coup de téléphone, votre demande est prise en compte et une aide ménagère vous est envoyée à domicile aux heures qui vous conviennent pour le temps que vous désirez.

Echevinat de l'Emploi, chaussée d'Ixelles 168

02 515 64 85 - 02 515 78 90

## JOB ETUDIANT - ANIMATEURS

Juillet et août 2009

**A Boondael:** nous accueillons les petits de 2,5 à 5 ans dans le cadre des écoles 7 et 8 du Bois de la Cambre. Sont prévus: promenades, jeux ludiques et sportifs, excursions et spectacles.

**A Basse-Wavre:** nous accueillons les "grands" de 5 à 12 ans, dans les bois et les prés du Domaine Longchamp. Sont prévus: découverte de la nature, spectacles, jeux ludiques et tournois socio-sportifs.

Pour assurer l'encadrement nécessaire à ce type d'organisation, des postes d'animateurs pourront être attribués. Si vous souhaitez travailler pendant les mois de juillet et/ou d'août sur nos plaines de vacances, envoyez-nous votre candidature.

De manière plus spécifique, nous recherchons également:

- des étudiants animateurs néerlandophones dans le cadre d'un projet d'immersion linguistique pour les enfants de 5 à 12 ans;
- des étudiants en éducation physique pour animer les ateliers de psychomotricité d'enfants de 2,5 à 5 ans.

Les candidatures sont à adresser, **pour le 31 mars** au Collège des Bourgmestre et Echevins - Instruction publique - Chaussée d'Ixelles 168 - 1050 Bruxelles.

Pour rappel, l'animateur doit obligatoirement être âgé d'au moins 18 ans à son entrée en fonction et doit pouvoir présenter un extrait au casier judiciaire (Modèle2).

Commune d'Ixelles - Instruction publique  
chaussée d'Ixelles 168 - 0478 55 04 45

02 515 65 11 - 02 515 78 44

[christine.bette@ixelles.be](mailto:christine.bette@ixelles.be)

[frederic.olvoet@ixelles.be](mailto:frederic.olvoet@ixelles.be)

## MAISON DE QUARTIER INTERGÉNÉRATIONNELLE

Un espace de rencontres et d'actions citoyennes

Me • 9.00>12.00

Pause café, venez nous rencontrer dans notre local pour des discussions autour de vos envies, de vos souhaits d'actions dans le quartier. Tout cela autour d'un bon café!

Un centre d'informations et d'aide administrative

Lu & Ve • 8.30>16.00

Un centre pour répondre à vos questions, vous renseigner sur votre quartier, faire une recherche avec vous, vous aider à la rédaction d'un courrier, vous accompagner pour une question administrative, etc.

La Maison de quartier intergénérationnelle

rue de la Digue 6 - 02 646 19 06

0478 55 04 67 - [clince@ixelles.irisnet.be](mailto:clince@ixelles.irisnet.be)

## LES NIC-NAC

Vous habitez Ixelles? Vous êtes à la recherche d'un emploi ou vous voulez suivre une formation?

Les "Nic-Nac" vous épaulent en accueillant vos enfants de 1 à 3 ans. 02 515 79 20

## L'ESPACE COULEURS FEMMES-VIE FÉMININE

Un lieu de rencontre, d'échange interculturel, de solidarité et de formations pour les femmes. L'Espace développe des projets d'éducation permanente qui ont pour objectif de favoriser une analyse critique de la société et de développement de la citoyenneté active. L'Espace vous propose également des ateliers de gymnastique, de yoga, de couture, d'informatique, de français, d'alphabétisation ainsi que des sorties culturelles. Actuellement, l'Espace est à la recherche de machines à coudre, Bernina ou Singer de seconde main à donner ou à pris très modique.

Espace Couleurs Femmes - Vie Féminine,  
rue Malibran 47

02 640 76 67

[ecf-xl@viefeminine.be](mailto:ecf-xl@viefeminine.be)

## RECHERCHE D'EMPLOI PRATIQUE

Principes - Pièges - Conditions - Méthodes - Obligations. Si vous avez entre 18 et 35 ans, un certificat d'enseignement secondaire supérieur et que vous cherchez du travail, la Mission locale pour l'emploi vous propose: une formation adaptée de 21 heures; un accompagnement personnalisé; une simulation d'entretien d'embauche (filmée); un bilan personnel; un suivi possible avec un conseiller.

Antenne de la Mission Locale d'Ixelles  
place Eugène Flagey 33 - 02 650 07 40

## VÊTEMENTS À DONNER?

Vous avez des vêtements propres et en bon état dont vous ne savez que faire? Les bénévoles d'Oxfam-Boondael à Ixelles en feront bon usage!

Avenue Brillat-Savarin 18 - 02 672 32 94

## ESPACE BIEN-ÊTRE

Lu>Ve • 9.00>17.00

L'espace Bien-être est une asbl à vocation sociale. C'est un lieu de soins esthétiques, de coiffure, de pédicurie-podologie et de couture, qui propose des services à prix doux afin de rencontrer les besoins à petits revenus ou vivant des difficultés sociales. Les services se font sur place (possibilité de venir sans rendez-vous) ou, et c'est une nouveauté, à domicile pour les personnes à mobilité réduite. Le déplacement est gratuit dans la Commune d'Ixelles.

Espace Bien-Être, rue du Vivier 26/4 - 02 640 66 43

## BIO GROENTEN- EN FRUITMANDEN

(Den Diepen Boomgaard)

Do • 15.00>20.00

GC Elzenhof verdeelt wekelijks bio-pakketten van Den Diepen Boomgaard op donderdag (15-20u). De biomanden zijn zeer divers: er is een formule voor 1 persoon (fruit en groenten), groentemanden voor 2 of voor 4 personen. Daarnaast is er ook de mogelijkheid om je te abonneren op een fruitmand of een biobrood-abonnement.

Elzenhof, Kroonlaan 12 - 02 270 00 35

[info@diepenboomgaard.be](mailto:info@diepenboomgaard.be)

[www.dendiepenboomgaard.be](http://www.dendiepenboomgaard.be)

## MÉDIATHÈQUE ULB

Me & Ve • 12.30>18.30. Ma, Sa • 10.30>18.30

La population d'Ixelles a la chance de pouvoir fréquenter sans réserve et sans modération la Médiathèque de l'ULB située au cœur du campus: celle-ci propose une vaste collection de disques compact (+ de 20000), de DVD fiction et documentaires (+ de 4000), ainsi que des cours de langues et des jeux (pour ordinateur, mais aussi pour PS2 et 3, pour Wii, DS Nintendo. Cette Médiathèque est idéalement située là où bat le cœur du campus: au coin de l'av. Paul Héger et du square Servais. Dans un espace de 400 m<sup>2</sup>, elle propose encore plus de médias grâce à des collections temporaires.

Médiathèque de l'ULB, campus de l'ULB, rez-de-chaussée du bâtiment "U"  
02 647 42 07 - [www.lamediatheque.be](http://www.lamediatheque.be)  
[ulb@lamediatheque.be](mailto:ulb@lamediatheque.be)

## CHANTIER DE REBOISEMENT AU BURKINA FASO

En juillet et août 2009, l'Asbl "Un pas plus loin" organise deux séjours de 3 semaines au Burkina Faso. Un chantier écologique de reboisement réservé aux jeunes de 16 à 27 ans pour un prix social de 40 euros.

0498 36 22 07  
[associationunpasplusloin@yahoo.fr](mailto:associationunpasplusloin@yahoo.fr)

## INVITER UN ENFANT "EXTRA-ORDINAIRE" !

Un projet de parrainage actif et d'ouverture à la différence ? Seul ou en famille, l'asbl FAMISOL vous propose d'inviter de temps en temps un enfant en situation de handicap qui habite votre commune, en l'intégrant à vos activités habituelles du week-end, et en tissant avec lui un lien durable, enrichissant pour tous.

[www.famisol.be](http://www.famisol.be) - 02 771 91 14

## GRANDE BROCANTE DU 1<sup>ER</sup> MAI

Ve 1/05 • 8.30>16.30

23<sup>e</sup> édition. Organisée par l'ASPEBr au profit de ses oeuvres socioculturelles.

Sur le boulevard de la Plaine, de l'av. Arnaud Fraiteur au bd Général Jacques (sur les deux bandes de circulation devenue zone piétonnière).

Réservation uniquement par paiement d'avance, seul le paiement conditionne l'enregistrement définitif de l'inscription. 22 euros par emplacement à virer le plus rapidement possible au compte ASPEBr-Brocante 068-2455422-88 et impérativement avant le 4 avril 2009. Les emplacements situés le long des 2 campus universitaires sont déjà tous réservés. Les marchandises neuves, les articles de marché ou de braderie, les marchandises en provenance de faillites ou de stockages massifs, les contrefaçons ne sont pas acceptés! La participation à la brocante implique l'adhésion sans réserve à son règlement.

Danielle-Claude Charlet, 02 770 49 23  
(lu • 9.00>12.00 & Je • 14.00>16.30)  
[aspebr@hotmail.com](mailto:aspebr@hotmail.com) - [www.aspebr.be](http://www.aspebr.be)

## BRUOCSELLA 2009

### Appel à projets / Oproep tot projecten

-> Ve/Vr 24/04

En collaboration et avec le soutien de la Région de Bruxelles-Capitale, Prométhéa a mis en place depuis 2003 un club d'entreprises mécènes pour l'amélioration de l'environnement urbain en région bruxelloise: Bruocsella. Grâce à cette initiative et pour la septième année consécutive, des projets "pour la ville" seront récompensés par le Prix Bruocsella en mai 2009. L'appel à projets pour l'édition 2009 du Prix Bruocsella est lancé!

Les projets sélectionnés doivent concourir à l'amélioration du cadre de vie et de l'environnement urbain en région bruxelloise. Le projet candidat doit contribuer à la création, à la rénovation ou à la sauvegarde du patrimoine non classé ou d'éléments liés à l'aménagement de l'espace urbain.

Pour participer au Prix Bruocsella, le projet candidat doit répondre aux critères suivants:

- Le projet candidat doit se situer en Région de Bruxelles-Capitale et répondre de manière significative à l'objet du concours;
  - Le prix s'adresse à toute association, comité de quartier, collectif ainsi qu'aux propriétaires (privés et entreprises);
  - Le projet candidat doit être accessible au moins visuellement par le public; le projet candidat ne doit pas relever du patrimoine classé;
  - Le prix de 20.000 euro doit constituer un levier significatif ou un complément nécessaire à la finalisation du projet qui se porte candidat.
- Prométhéa est à la disposition des candidats pour les aider à constituer leur dossier. La date ultime de dépôt des dossiers de candidatures est fixée au 24 avril 2009.

NL/ In 2003 richtte Prométhéa, in samenwerking met de steun van het Brussels Hoofdstedelijk Gewest, een club van mecenas-bedrijven op voor de verbetering van de stedelijke ruimte in de Brusselse regio: Bruocsella. Dankzij dit initiatief, en voor het zevende jaar op rij, worden in mei 2009 projecten "voor de stad" beloond met de Bruocsella Prijs. De oproep voor projecten voor de editie 2009 van de Bruocsella Prijs loopt nu! De geselecteerde projecten moeten bijdragen tot de verbetering van het leefkader en de stedelijke omgeving in de Brusselse regio. Het kandidaat-project moet een bijdrage leveren tot de aanleg, de renovatie of het behoud van onbeschermd erfgoed of van elementen die te maken hebben met de inrichting van de stedelijke ruimte. Om mee te dingen naar de Bruocsella Prijs, moet het kandidaat-project aan volgende criteria beantwoorden:

- gelegen zijn in het Brussels Hoofdstedelijk Gewest en ruim beantwoorden aan het doel van de wedstrijd;
- minstens visueel toegankelijk zijn voor het publiek;
- geen beschermd erfgoed betreffen;
- een initiatief zijn waarvoor de prijs van 20.000 euro(s) steun een hefboom van betekenis is of de nodige aanvulling om het project dat kandidaat is te voltooien;
- uitgaan van een vereniging, een buurtcomité, een collectief of ook van eigenaars (particulieren en bedrijven).

Prométhéa biedt de kandidaten op verzoek hulp bij de samenstelling van hun dossier. De uiterste datum om de dossiers van de kandidaturen in te dienen, is 24 april 2009.

[bruocsella@promethea.be](mailto:bruocsella@promethea.be)  
[www.promethea.be](http://www.promethea.be) - 02 513 78 27

## Patrimoine - Patrimonium

### MATONGEWANDELING

Vr 13/03 • 12.30>13.30 (i.k.v. Broodje Brussel). Za 28/03 • 15u30>18u

Tijdens deze wandeling in de Matongewijk krijg je uitleg over de geschiedenis van de wijk en nieuwe evoluties. Bewoners en bezoekers van meer dan 100 verschillende nationaliteiten kruisen er dagelijks elkaars paden. Samen geven zij een eigentijdse en interculturele wending aan de wijk die gaat op zijn kosmopolitisme. Na de wandeling volgt een etentje in restaurant "L'Horloge du Sud" (11 euro, te reserveren bij inschrijving, keuze uit vlees-vis-vegetarisch, prijs incl. 1 drankje). Vooraf bekijken we een multimediaspresentatie. Prijs: 6 / 4 euro.

Elzenhof, Kroonlaan 12 - 02 648 20 30  
[elzenhof@vgc.be](mailto:elzenhof@vgc.be) - <http://elzenhof.vgc.be>

### VISITE GUIDÉES AU CIMETIÈRE D'IXELLES



Je 14.00>15.30

Une manière de découvrir le cimetière, son fonctionnement et ses monuments. Une balade dans ces quinze hectares de nature et d'histoire peut ressourcer les visiteurs, grâce au calme et à la beauté de l'endroit. Les visites sont organisées gratuitement et permettent aux divers groupes (écoles, seniors,...) de voir ce lieu derepos sous un jour nouveau.

02 515 66 77 - 02 515 66 92

## EN PRATIQUE / PRAKTISCH GEZIEN

Toute participation aux activités nécessite la détention de la carte Creapass XL (pour les Ixellois pensionnés, pré-pensionnés de plus de 55 ans, les bénéficiaires d'allocations de chômage, d'indemnités de mutuelle, d'allocations aux personnes handicapées, du revenu d'intégration ou d'une aide sociale du CPAS) ou Creapass (pour les non Ixellois pensionnés ou pré-pensionnés de plus de 55 ans).

Inscription obligatoire. Places limitées. Il n'y a pas de raison financière de ne pas participer, le service social peut intervenir à votre demande.

NL/ Om aan deze activiteiten deel te nemen dient u over de "Elsense Creapass" of de "Creapass" kaart te beschikken. De "Elsense Creapass kaart" krijgen de Elsense gepensioneerden, de gepensioneerden (55 plussers), personen die een werkloosheidsuitkering of ziektefondstoeslag voor gehandicapten trekken, en ook voor degenen die door een integratie-inkomst of een sociale hulp van het OCMW worden geholpen; de gewone Creapass kaart wordt aan de niet Elsense gepensioneerden en pre-gepensioneerden (55 plussers) gegeven.

Inschrijven is verplicht. Aantal plaatsen zijn beperkt. Er kan geen financiële reden zijn om niet deel te nemen, de Sociale Dienst kan tussen komen als u het vraagt.

Service Animation, rue de la Crèche 6, 3<sup>e</sup> étage  
De Dienst Animatie, Kribbestraat 6, 3<sup>de</sup> étage  
02 515 60 62

## VISITE GUIDÉE / GELEID BEZOEK

### Les Services communaux / Gemeentediensten

Ma/Di 3/03

Les coulisses des services communaux.

Connaissez-vous les rouages et les secrets de fonctionnement de votre administration? Nous vous proposons une visite insolite de certains services communaux. Imaginez une maison de

poupées coupée en deux, comme ces vieux jouets... Nombreux escaliers. Prix à déterminer.

NL/ Achter de coulissen van de gemeentelijke administratie. Kent u het raderwerk en de geheimen van de functionering van uw gemeentebestuur? U krijgt een uitzonderlijke rondleiding binnen bepaalde gemeentediensten. Herinnert u zich nog die oude poppenhuizen die doormidden waren gezaagd om er in te kunnen spelen...? Met overal trappen en gangetjes! Prijs ligt nog niet vast.

## VISITE GUIDÉE / GELEID BEZOEK

### Commune à coulisses / Achter de schermen van de Gemeente

Ma/Di 3/03 • 9.00>13.30

Deux services communaux -très appréciés pour leur apport aux employés autant qu'aux citoyens- vous ouvrent leurs portes: l'imprimerie et le stade communal. L'imprimerie, une des plus modernes au niveau communal, vous dévoilera l'étendue de ses publications ainsi que ses capacités techniques; le stade communal vous donnera un bel aperçu de ses infrastructures... Tous deux se situent dans le quartier du cimetière d'Ixelles, ce qui nous permettra par la suite d'aller prendre le repas ensemble au restaurant Boondaal.

Repas compris. Prix: 5 euros.

NL/ Twee gemeentediensten - zeer gewaardeerd voor hun bijdrage zowel aan bedienden als aan burgers zetten hun deuren voor u open: het gaat om de Drukkerij en het gemeentelijk stadion. De Drukkerij, één van de modernsten op gemeentelijk vlak, zal publicaties en technische capaciteiten naar voor schuiven; het gemeentelijk stadion zal zijn infrastructuur voor u onthullen. Beiden bevinden zich in de wijk van de begraafplaats van Elsene, hetgeen ons zal toelaten vervolgens een maaltijd te nuttigen in het restaurant Boondaal. Maaltijd inbegrepen. Prijs: 5 Euro.

## TOURISME REPAS / TOERISME MAALTIJD

### Canada

Ma/Di 10/03 • 10.00>13.30

Le Canada, deuxième plus grand pays du monde par sa superficie après la Russie, occupe la majeure partie de l'Amérique du Nord. Il s'étend d'est en ouest de l'océan Atlantique à l'océan Pacifique et vers le nord jusqu'à l'océan Arctique d'où la devise " D'un océan à l'autre ". Le Canada partage deux frontières avec les États-Unis, au sud et au nord-ouest (Alaska). Matinée et midi.

Prix: 7,70 euros - 3,10 euros (sans repas).

NL/ Canada, door zijn oppervlakte het op één na grootste land ter wereld, na Rusland, bestrijkt het grootste gedeelte van Noord-Amerika. Van Oost tot West strekt het zich uit van de Atlantische Oceaan tot de Stille Oceaan en in het Noorden tot aan de Noordelijke IJszee. Vandaar de zinspreuk " Van de ene oceaan tot de andere ". Aan twee zijden heeft Canada landsgrenzen met de Verenigde Staten, zowel in het Zuiden als in het Noordwesten (Alaska). In de voormiddag en op de middag. Prijs: 7,70/3,10 euro zonder maaltijd.

Club Tenbosch / Tenbos Club

Rue de l'Aqueduc 163 Waterleidingstraat

## COURS D'INFORMATIQUE / COMPUTERCURSUS

Ma/Di 17/03. Me/Wo 18/03. Je/Do 19/03

Un clic et c'est parti!

Débutants ou initiés, venez vous essayer à nos ateliers d'initiation à l'informatique. Qui?: débutants. Quoi?: internet, Word ou Excel. Sur inscription. Prix pour le module de trois fois une heure trente de cours: 12 euros.

NL/ Even klikken en hop, we zijn betrokken! Beginners of gevorderden, kom kijken wat u ervan terecht brengt in onze workshop voor computerinitiatie. Wie? Beginners. Wat? Internet, Word of Excel. Inschrijven verplicht. Prijs per module van drie lessen van elk anderhalf uur: 12 euro.

Resto-club Villa Mathine,

rue du Bourgmestre 13 Burgemeesterstraat

## EXCURSION / UITSTAP

### Eupen

Je/Do 26/03 • 7.45>19.30

Fief de la communauté germanophone en Belgique, Eupen vous surprendra à plus d'un titre. Au musée historique découvrez l'histoire chronologique de la ville, des costumes typiques de 1800 à 1960, un atelier d'orfèvre ainsi qu'une exposition sur le carnaval eupenois. Un tour de ville à la rencontre des monuments, édifices, fontaines, maisons de maître,... Et praline sur le gâteau pour couronner un succulent repas, la visite de la célèbre chocolaterie Jacques. Prix: 30,80 euros.

NL/ Als kloppend hart van de Duitstalige Gemeenschap in België, zal Eupen u aangenaam verrassen op méér dan één manier. Ontdek in het historisch museum de chronologisch weergegeven geschiedenis van de stad, de typische klederdracht van de jaren 1800 tot 1960, een atelier



voor edelsmeedkunst en een tentoonstelling over het carnaval in Eupen. Een stadstour langs monumenten, historische gebouwen, fonteinen, herenhuisen, ... En als kersenbonbon op de taart om een heerlijke maaltijd af te ronden, een bezoek aan de beroemde chocolaterie Jacques. Prijs: 30,80 euro.

## ATELIER

### Boîtes à bijoux / Juwelendoosjes

Ma/Di 31/03 • 9.00>17.00

Ronde, carrée ou hexagonale, pour vos bijoux ou petits secrets, votre boîte donnera une touche de couleur dans la pièce où elle trouvera tout naturellement son emplacement. Des idées plein la boîte? Prix: à déterminer. Repas compris.

NL/ Rond, vierkant of rechthoekig, voor uw juwelen of kleine geheimpjes; in welke kamer uw doosje dan ook zijn geëigende plaatsje zal vinden, het zal er kleur brengen. Boordevol ideeën? Prijs: nader te bepalen. Maaltijd inbegrepen.

Resto-club Tenbosch / Resto-club Tenbos  
Rue de l'Aqueduc 163 Waterleidingstraat

## CLUBS

Ouverts de 15.00 à 17.30 /  
Open van 15.00 tot 17.30

### Club Malibrant,

rue du Viaduc 8 Viaductstraat - Lu, Je / Ma, Do.

### Club Villa Mathine,

rue du Bourgmeester 13 Burgemeesterstraat  
Lu, Ma, Je / Ma, Di, Do.

Club Boondaal, chaussée de Boondaal 482  
Boondaalsesteenweg Lu, Me, Ve / Ma, Wo, Vr.

## ATELIER THÉÂTRE POUR SENIORS



-> Ma 26/05 • Ma, 10.00>12.30

L'atelier est une invitation à partager un moment de plaisir et d'oser le théâtre. Il permet de redécouvrir le corps par des échauffements adaptés et des exercices de relaxation. D'explorer la voix et les techniques vocales. D'approcher le jeu scénique et l'interprétation à travers divers exercices: improvisations, éveil des sens, de l'écoute, de la concentration, du rapport à l'espace, au partenaire... De se confronter au travail de textes poétiques et de théâtre autour d'un thème choisi. Prendre plaisir à développer notre imaginaire, trouver l'énergie et l'équilibre d'un groupe. Chacun y trouve sa place avec sa propre personnalité. Il s'agit de chercher et d'agrandir notre potentiel créatif. Une présentation publique est prévue en juin 2009 au Petit Théâtre Mercelis. Cet atelier, accessible aux seniors, se veut riche en découvertes dans une ambiance ludique et conviviale. Prix: 25 euros.

Places limitées à 12 personnes.

Petit Théâtre Mercelis, 13 rue Mercelis  
Théâtre Molière, 3 square du Bastion,  
galerie Porte de Namur.  
02 515 64 63 - culture@ixelles.be

## STAGE BANAFRO

Carnaval:

Lu 6/04>Ve 10/04 & Ma 14/04>Ve 17/04

Groupes:

- 4 à 7 ans: éveil ludique à divers aspects des cultures d'Afrique.
  - 7 à 13 ans percussion, danse, chant, bricolage.
- Prix des stages 105 euros (réduction de 10% à l'inscription du 2<sup>e</sup>, 3<sup>e</sup> enfant d'un même ménage).  
Autres activités: animations d'anniversaire pour enfants; animations dans les écoles; animations spectacles lors de fêtes et manifestations diverses; cours hebdomadaires pour enfants le mercredi après-midi; stages mensuels du dimanche pour adultes.

Asbl Banafro

avenue de la Couronne 12/14  
0479 31 40 44

## STAGE À LA MAISON DE L'AMÉRIQUE LATINE

Lu 6/04>Ve 10/04 • 9.00>16.00

L'atelier créatif "L'espagnol à travers les jeux et la peinture" invite les enfants de 5 à 12 ans à la découverte de la Patagonie.

Prix du stage: 80 euros. Les places sont limitées, inscription rapide souhaitée.

Maison de l'Amérique Latine

rue du collège 27 - 02 535 93 82  
www.america-latina.be

## STAGES D'ARCHITECTURE

### Les petites boutiques

Ma 14/04>Ve 17/04

A partir de 8 ans. Boutiques de fleurs ou de primeurs. Magasin de boutons ou de bonbons. Avec petits paniers ou grands chariots. A toi de choisir et de réaliser le tout en trois dimensions.

### Les vitrines de magasins

Lu 6/04>Ve 10/04

A partir de 10 ans. Six vitrines sont reconstituées grandeur nature dans l'exposition "Le temps des boutiques". Grâce aux dessins et plans mis à ta disposition, réalise l'une d'entre elles. Pour petits maquetistes avertis.

Fondation pour l'Architecture asbl  
rue de l'Ermitage 55 - 02 642 24 80  
info@fondationpourelarchitecture.be  
www.fondationpourelarchitecture.be

## LES ATELIERS DE LA CHAISE MUSICALE

Chaque semaine de stage, un nouveau thème est proposé. Parfois, les enfants partent à la découverte d'une grande œuvre musicale, d'autres fois, ils se penchent sur une famille d'instruments. Mais à chaque fois, c'est pareil: ils voyagent par la musique... A midi, un délicieux repas et des collations sont prévus. Il y a aussi une garderie, pour ceux qui doivent se lever tôt ou qui ne peuvent pas rentrer juste après les activités.

Ateliers de la Chaise Musicale  
chaussée d'Ixelles 188 - 02 640 01 03  
www.chaisemusical.be

## XL'J

XL'J, la Maison de Jeunes d'Ixelles, est ouverte aux jeunes entre 12 et 26 ans.

XL'J propose des ateliers divers comme le breakdance, la danse hip-hop, la photo, la vidéo, le graffiti, la musique électronique, le Djing, la sérigraphie etc. Elle met à disposition des jeunes un espace d'accueil du mercredi au samedi où ils peuvent jouer à des jeux de société, consulter internet ou tout simplement se rencontrer.

XL'J propose également son soutien aux jeunes pour réaliser leurs projets culturels: monter une exposition photo, organiser un concert ou un événement, réaliser un film, participer à un échange international, etc.

Maison des Jeunes d'Ixelles

chaussée de Boondaal 302

xljmaisondejeunes@yahoo.fr - www.xl-j.be  
02 647 30 72 - 0486 94 28 22

## ATELIERS ARTISTIQUES POUR ADOLESCENTS

Me • 14.00>16.00

Théâtre, chant, contes, percussion, hip hop, danses africaines, danse contemporaine, danses du Monde, ... Tu as entre 13 et 19 ans? Créer des spectacles t'intéresse? Tu voudrais partager des moments de rencontre et de convivialité avec d'autres jeunes? Des artistes professionnels te proposent leurs méthodes de création artistique.

Maison de la solidarité

rue Gray 122

gverdonck@brutele.be - 02 643 59 60

## THÉÂTRE ROYAL DU PÉRUCHET

Me, Sa & Di • 15.00

Théâtre de marionnettes à fils pour enfants au Musée international de la marionnette.

Théâtre du Péruchet

avenue de la Forêt 50

info@theatreperuchet.be

www.theatreperuchet.be - 02 673 87 30

## LA MARGELLE

Lu • 14.30>17.30. Me, Ve • 9.00>12.00

Dans le tourbillon de la vie actuelle, la Margelle est un espace de parole, de jeux, de repos, de rencontre, pour les enfants jusqu'au jour de leurs quatre ans, toujours accompagnés d'un adulte qui leur est familier. Des professionnels de la petite enfance vous y accueillent et sont à l'écoute de l'enfant dans sa vie quotidienne. Les futurs parents sont bienvenus. On y vient sans rendez-vous, on y reste le temps souhaité.

La Margelle

rue R. Chalons 17 - 0473 61 51 20

## CLUB DE LECTURE

Pour les adolescents qui aiment lire, découvrir des nouveautés et partager leurs impressions. Tous les premiers mercredis du mois à 17.00.

Bibliothèque communale

rue Mercelis 13 - 02 515 64 06

## MUSÉE DES ENFANTS / Rouge

-> Me 29/07 • Me, Sa & Di

La couleur Rouge a un statut à part parmi les couleurs. La couleur la plus vive, elle est la couleur par excellence. Le Rouge conjugue beauté et horreur, elle est fascinante et effrayante. C'est à travers cette couleur Rouge, que l'équipe du Musée des Enfants a choisi de développer son exposition. Les décors et les différents jeux/manipulations qui y sont présentés, diffusent et mettent en valeur les thèmes qui lui sont chers comme la connaissance de soi et du monde, l'ouverture d'esprit, la curiosité, le respect de la personne,...

### STAGES DE PÂQUES

Possibilité de garderie avant 9.00. Max. 15 enfants.

#### "Mais où est caché mon nez?"

Lu 6/04>Ve 10/04 • 9.00>17.00

Animatrices: Isabelle et Béatrice. De 7 à 10 ans. Prix: 130 euros. N'aurions-nous pas tous, un petit clown au fond de nous? Est-il rêveur, moqueur, triste, joyeux, naïf ou bienveillant? C'est ce qu'Isabelle et Béatrice vous proposent de découvrir... Au programme: échauffements ludiques, vocaux et corporels; des improvisations qui développeront l'imaginaire, l'écoute et la relation à l'autre; la confection de son propre nez en papier mâché...; et le création de petits sketches qui seront présentés en fin de stage.

#### "Carabistou- Ratatouille"

Ma 14/04>Ve 17/04 • 9.00>17.00

Animatrices: Rachel et Ewa.

De 6,5 ans à 9 ans. Prix: 105 euros.

Contrairement à ce que fait dire Molière à l'un de ses personnages, on peut " vivre de bonne soupe et aussi de beau langage". Ewa et Rachel vous propose un stage d'expression théâtrale et culinaire: jeux de mots et découverte de saveurs, pieds sur la scène et mains dans la pâte.

Musée des enfants

rue du Bourgmestre 15

02 640 01 07 - Fax: 02 646 80 07

childrenmuseum.brussels@skynet.be

www.museedesenfants.be

## JEUX DE BÂTON POUR ENFANTS

Me • 13.45>15.00

Compagnon de jeu de notre enfance, partenaire de route sur lequel s'appuie le pèlerin, prolongation et extension du corps dans les affrontements, le bâton est l'instrument qui accompagne l'humanité depuis toujours et en tout lieu. Il est passerelle entre nous et le monde.

Durant cet entraînement, nous aborderons l'anrage, la précision des gestes et les déplacements dans l'espace par des jeux qui soutiendront le développement psycho-moteur de l'enfant. L'atelier se destine tant aux filles qu'aux garçons.

Tango Bar

rue de Dublin 13

ozan.aksoyok@gmail.com - 0495 69 58 06

## CIRQUE DES ÉTOILES DANS LES YEUX

Cirque: 6 à 9 ans

Lu • 16.00>17.00

Trapèze: 9 ans et +

Lu • 17.00>18.00

Cirque + théâtre/clown:

6 à 9 ans et 10 à 15 ans

Me • 15.30>17.30

Circomotricité: 3 à 4 ans 1/2

Sa • 9.30 >10.45 & 15.45>17.00

Circomotricité: 4 ans 1/2 à 6 ans

Sa • 11.15>12.30 & 14.00>15.15

Cirque + théâtre/clown:

6 à 9 ans et 10 à 15 ans

Sa • 9.30>12.30 & 14.00>17.00

Trapèze: 9 et +

Sa • 13.00>14.00

Stage de cirque "carnaval"

Lu 23/02>Ve 27/02 • 9.00>16.00

De 3 à 15 ans. Circomotricité, cirque, théâtre / clown. Prix: 130 euros.

Ecole n°2, rue Sans Souci 130 - 0496 53 18 53

cirquedesetoilesdanslesyeux@yahoo.fr

www.cirquedesetoilesdanslesyeux.be



PHARMACIES DE GARDE /  
APOTHEKERS VAN WACHT  
070 66 01 60 • www.fpb.be

<http://cpas.ixelles.be>

[www.ixelles.be](http://www.ixelles.be)

[www.elsene.be](http://www.elsene.be)

## ELZENHOF

### Cours de théâtre / Toneel cursussen

A partir du/Vanaf 2/03 •

Lu/Ma, 20.00>22.00

Avec Bernhard Zils (De Kleine Academie, Cie. Les Six Faux Nez). Cours de théâtre pour tous ceux qui veulent explorer le monde du théâtre. Workshop multi-lingues.

Prix: 110 euros.

NL/ Begeleiding: Bernhard Zils (De Kleine Academie, Cie. Les Six Faux Nez). Theaterlessen voor iedereen die zin heeft om de wereld van het theater te ontdekken. Er wordt geëxperimenteerd met verschillende theaterstijlen (tragedie, komedie, clownerie, mime, straattheater,...), verschillende ruimtes en personages.

Meertalige workshop.

Prijs: 110 euro.

### Kookworkshop 'Slowfood' (Eco-logica-project)

Ma 23/03 • 19.30>22.00

'Slow food' staat voor lekker, puur en eerlijk eten. Ontdek de volle smaken van seizoensgebonden voedsel en producten die in de vergetelheid zijn geraakt. We gaan op zoek naar authentieke bereidingswijzen en herontdekken heerlijke gerechten 'op grootmoeders wijze'. De slowfoodbeweging komt op voor een voedselproductie waarin rekening wordt gehouden met het welzijn van het milieu, de planten, de dieren en onze eigen gezondheid. Eco-Logica is een samenwerkingsproject tussen GC Elzenhof, KAV, VAW, Masereelfonds en de gemeentelijke openbare bibliotheek Elsene.

Prijs: 6 euro (4 kortingtarief en leden KAV).

### Workshop composteren in de stad

Do 9/04 • 19.30>21.00

I.s.m. dienst Leefmilieu Brussel and BIM. Een compostmeester van Leefmilieu Brussel legt uit hoe u kan composteren en zodoende het volume van uw huisvuilzak verminderen, want die bevat immers meer dan 30% organisch afval uit keuken en tuin. De techniek is doo-deenvoudig, bruikbaar voor elk type tuin en hij veroorzaakt geen hinder. U heeft geen tuintje? Dan biedt wormcompostering een uitweg! Gratis.

### Schaakmaat / Echec Mec / Chessmate

Do • 18.00>21.00

I.s.m. BON vzw (Brussels onthaalbureau voor nieuwkomers) en Bru-Taal. Wekelijks schaak / damcafé op donderdagavonden. Open voor mensen uit alle windstreken, ook diegenen die nog geen Nederlands spreken. Via gezelschapsspelen, die geen taal behoeven en internationaal bekend zijn, leert men de taal en andere Brusselaars kennen. Iedereen is welkom, breng je vrienden mee!

[ingrid.vandervelden@bonvzw.be](mailto:ingrid.vandervelden@bonvzw.be)

02 501 66 80

[www.bonvzw.be](http://www.bonvzw.be)

**Taallessen Nederlands****Di • 13.00>19.00**

In onze centra vinden heel wat cursussen Nederlands plaats. Deze worden georganiseerd door CVO Brussel, afdeling NT2 en door het CVO van de Kamer voor Handel en Nijverheid van Brussel.

Info en inschrijvingen:

Huis van het Nederlands: 02 501 66 60

[www.huisnederlandsbrussel.be](http://www.huisnederlandsbrussel.be)

Lokale antenne van het Huis van het Nederlands in Elzenhof: di 13u>19u (0498 57 39 45)

**Babbelut-tables de conversation / Babbelut-conversatietafels****Je/Do • 18.00>21.00**

Vous parlez et comprenez déjà un peu le Néerlandais? Vous désirez parler avec d'autres personnes et de cette manière exercer votre Néerlandais? Vous aimez rencontrer d'autres personnes et vous avez plus de 18 ans? Alors les tables de conversation "Babbelut" sont pour vous! Parler, rire et changer vos idées.

**NL/** Je spreekt en begrijpt al een beetje Nederlands? Wil je graag met andere mensen praten en zo je Nederlands oefenen? Ontmoet je graag veel mensen en ben je ouder dan 18 jaar? Dan is de formule Babbelut-conversatietafels zeker iets voor jou! Praten, lachen, van gedachten wisselen.

Elzenhof, Kroonlaan 12

02 648 20 30 - [elzenhof@vgc.be](mailto:elzenhof@vgc.be)

<http://elzenhof.vgc.be>

**CENTRE DE FORMATION D'ANIMATEURS ASBL****Cycle documentaire****Formation en 16 journées****A partir du Ve 20/03>Me 24/06 • 9.00>17.00**

Pour se former, les stagiaires élaborent un projet de film par équipes de deux. Leur parcours est jalonné d'expériences pratiques et didactiques ainsi que d'analyses de réalisations documentaires avec leurs auteurs. Méthode de repérages et d'écriture, méthode d'interview, approche des ambiances et des actions, organisation de tournages, prise de vue et de son, réalisation, plan de montage, montage par ordinateur.

**Montage vidéo numérique****Ma 24/03>Lu 27/03 • 9.00>17.00**

En 4 jours, vous vous initiez au montage, à ses opérations techniques (branchements, manipulations), aux formes que vous pouvez lui donner, au rythme que cela insufflé à votre film et au mixage des différentes pistes sons. Toutes les subtilités et l'importance du montage, vous les découvrirez sur un matériel informatique simple et accessible, même aux enfants et aux personnes peu expérimentées.

Centre de Formation d'Animateurs Asbl

chaussée de Boondaël 32

02 511 25 86

[info@cfaasbl.be](mailto:info@cfaasbl.be) - [www.cfaasbl.be](http://www.cfaasbl.be)

**FEMMES ET SANTÉ****Ma 10/03, Ma 17/03, Lu 23/03 & Ma 31/03 • 18.00>21.00**

Promouvoir l'échange intergénérationnel centré sur le corps, la santé, la vie amoureuse et la sexualité. Cette activité stimulera la communication et l'échange entre jeunes femmes (16 - 35 ans) et femmes après la cinquantaine. Objectif: réinventer une culture de transmission entre femmes de différentes générations.

**Déroulement des rencontres**

Le groupe se composera de 8-12 femmes, qui travailleront ensemble sur divers thèmes. Le cadre et la didactique de l'animation se construisent autour des méthodes ludiques spécifiquement élaborées pour favoriser le processus de réflexion, la prise de conscience, l'échange et les discussions. Le travail se fait tour à tour individuellement, en petits ou grands groupes.

**Thèmes des rencontres**

Les changements du corps, connaître son corps, alimentation et exercice physique, aller vers sa santé, le mythe de la beauté, les normes esthétiques; la vie amoureuse; la vie sexuelle; interrogations identitaires et philosophiques... Le groupe sera animé par C. Markstein, médecin et fondatrice de l'ASBL Femmes et Santé, et Sophie de Cordes, conseillère conjugale.

Femmes et Santé ASBL, rue de la Tulipe 34

[info@femmesetsante.be](mailto:info@femmesetsante.be)

[www.femmesetsante.be](http://www.femmesetsante.be)

02 734 45 17 - 0494 71 70 69

**RECHERCHE ACTIVE D'EMPLOI**

La Mission Locale d'Ixelles organise un atelier de Recherche Active d'Emploi. 5 jours consécutifs pour les jeunes de 18 à 24 ans.

Cet atelier permet aux travers d'exercices participatifs, de faire le bilan sur le parcours scolaire et/ou professionnel, de réaliser les CV et lettres de motivation, d'apprendre à utiliser le téléphone pour décrocher un entretien, de se familiariser avec les attitudes à adopter en entretien d'embauche et au travail.

02 515 77 70 / 71

**ITALIA PER PASSIONE**

Petite entreprise spécialisée dans les cours de langue et de culture italiennes. La méthode d'apprentissage, basée sur l'expression orale, permet de mémoriser et de mettre en pratique les structures acquises. Les cours se déroulent en italien dès le début, et profitent de l'alternance pédagogique entre 2 enseignantes dont la langue maternelle est l'italien. Nous proposons des cours adaptés ainsi qu'une grande palette d'activités: cours particuliers, individuels ou en petits groupes; un club de lecture; des ateliers de cuisine.

Centre Lumen, chée de Boondaël 28

[chiara@italiaperpassione.com](mailto:chiara@italiaperpassione.com)

[info@italiaperpassione.com](mailto:info@italiaperpassione.com)

0497 78 56 28 - 047409 23 14

**ATELIER TEXTILE****Me • 15.00>17.30 & 19.00>22.00****Je • 19.00>22.00 - Ve • 16.00>19.00****Di • 11.00>14.00 et tous les 15 jours de 15.00>18.00****Peinture et impression sur tissu**

Apprenez à l'aide de techniques diverses à réaliser vos propres motifs sur fibres naturelles ou mélangées.

**Couture et stylisme**

Initiation et perfectionnement des différents savoir-faire entrant dans la réalisation d'un vêtement. Accessible à tous à partir de 16 ans.

Le travail se développe pour chacun suivant sa demande et ses possibilités.

Les cours sont donnés par Isabelle Glansdorff, artisanne professionnelle de la création tissu/vêtement dont le désir est le bien-être du corps en harmonie avec ce qui le couvre.

Rue Guillaume Stocq 24 - 02 640 50 73

**CENTRE DES ARTISTES VERRIERS DE BRUXELLES**

Découvrez la magie du verre. Soufflage de verre, pâte de verre, vitrail, verre filé au chalumeau, fusing and thermoformage. Des stages sont organisés tout au long de l'année.

Asbl C.A.V.B, av. des Saisons 61

0473 79 36 23

[cavb1050@yahoo.fr](mailto:cavb1050@yahoo.fr) - [www.cavb.be](http://www.cavb.be)

**VOIX D'OR**

**Me • 14.00>17.00:** cours de comédie musicale (chant, danse et théâtre) pour enfants et ados.

**Ma • 18.30>20.00:** cours de chant variété pour adultes.

**Sa:** cours de piano pour enfants et adultes, individuel ou collectif.

Voix d'Or, place F.Cocq 6

02 513 30 26

[contact@voixdor.com](mailto:contact@voixdor.com) - [www.voixdor.com](http://www.voixdor.com)

**ATELIER LAS MENINAS****Ma • 18.00>21.00. Me • 13.00>17.00.****Sa • 10.00>13.00**

Cours de peinture, sculpture, dessin d'objets archéologiques et design graphic.

Maison de la solidarité, rue Gray 122

0479 29 91 69 - [www.lasmeninas.be](http://www.lasmeninas.be)

**CLUBS DE RIRE****Me • 20.30>21.30**

Yoga par le rire. Rire fait du bien, tant pour votre moral que pour votre santé physique. C'est un des meilleurs remèdes contre le stress. Au travers d'un échauffement, d'exercices respiratoires, une relaxation, une méditation du rire, une séance de yoga par le rire permet de se détendre et de profiter de nombreux bienfaits du rire.

Accessible à tous.

Conditions: 5 euros /séance; abonnement pour 6 séances: 25 euros, séances au choix.

Club de Rire

chaussée de Boondaël 621

[paul@siteplait.be](mailto:paul@siteplait.be) - [www.clubsderire.be](http://www.clubsderire.be)

# Cours et Conférences - Cursussen en Conferenties

## LA MAISON DE LA SOLIDARITÉ

### Cours du jour pour adultes

Atelier peinture, animé par Ch. Frère:

**Ma • 10.00>13.00 & Je • 14.00>17.00**

Atelier peinture, animé par Ch. Frère:

**Sa (1<sup>e</sup> et 3<sup>e</sup> du mois) • 10.00>17.00**

Chorale Chant 33, animé

par J. Lesco (Gratuit): **Me • 12.00>14.00**

Création de masques, animé

par L. Picaro: **Ve • 14.00>17.30**

Danser avec le Bâton et Massage Tanaka,

animé par O. Aksoyek: **Je • 10.00>12.00**

Tai-Chi, animé par C. Lemos: **Sa • 10.00>12.00**

Yoga, animé par G. Vincent: **Ma • 12.00>14.00**

### Cours du mercredi

#### pour enfants et ados

Danser avec le bâton et jeux martiaux (enfants), animé par O. Aksoyek: **14.00>15.20**

Danser avec le bâton et jeux martiaux (ados), animé par O. Aksoyek: **15.30>17.00**

Atelier des arts de la scène (ados): **14.00>17.00**

### Cours du soir

#### pour ados et adultes

Atelier peinture, animé par T. Roata:

**Ma & Je • 18.00>21.00**

Boxe Educative, animé par J. Gourad:

**Ma • 17.00>19.00**

Chorale (Répertoire Classique), Chorale Vocame:

**Me • 20.00>22.00**

Création de masques, animé par L. Picaro:

**Ve • 16.30>20.00**

Danse Contemporaine, animé par K. Vincke:

**Lu • 19.00>21.00**

Danse de Salon, animé par R. Elbo:

**Me, Je & Ve • 18.00>20.00**

Danse Indienne, animé par L. Thibault:

**Ma • 19.00>21.00**

Danse Flamenco,

animé par l'asbl Muziekpublieque:

**Ma • 19.00>21.00**

Danse Orientale (débutant), animé par A. Nganou:

**Je • 18.45>19.45**

Danse Orientale (shimmy), animé par A. Nganou:

**Je • 19.50>20.55**

Danse Orientale (moyen), animé par A. Nganou:

**Je • 21.00>22.00**

Danse Salsa - Merenge, animé par l'asbl La Rose

Bleue: **Di • 14.00>20.00**

Danse Tango Argentin, animé par l'asbl La Rose

Bleue: **Di • 20.00>22.00**

Danse Traditionnelle Amérique du Sud,

animé par l'asbl El Andino: **Lu • 19.00> 21.00**

Djembé (débutant), animé par Sékou Keita:

**Lu & Je • 20.00>21.30**

Djembé (moyen), animé par Sékou Keita:

**Me • 20.00>21.30**

Tai-chi, animé par C. Lemos: **Lu • 18.45>20.45**

Yoga, animé par C. De Backer:

**Ma • 18.00>19.30**

Yoga, animé par B. Bechtold: **Je • 20.30>21.30**

Maison de la solidarité

rue Gray 122 - 02 643 59 60

[gverdonck@brutele.be](mailto:gverdonck@brutele.be)

[oumar.bah@brutele.be](mailto:oumar.bah@brutele.be)

## ATELIERS GENEVOIX

### Chant jazz et Improvisation pour adultes

**Lu • 19.00>21.00**

### Les Little Swing

**Me • 14.00>15.00**

Atelier de chant pour enfants de 8 à 11 ans basé sur une approche pédagogique unique issue à l'origine de l'expression vocale jazz!

### Atelier de chant prénatal

Sur rendez-vous

### Ateliers "Mamans et bébés"

**Me • 10.30>11.30**

L'atelier collectif "Mamans et bébés" s'adresse aux jeunes mamans en compagnie de leurs nourrissons dès l'âge de 9 mois. C'est un moment convivial de découverte du monde sonore à travers l'expérience du chant et de la voix: onomatopées, gazouillis, borborygmes, comptines, polyphonies, rythmes, bercements, massages vibratoires par la musique, découverte de petits instruments de musique à la portée des petites mains, etc.

Ateliers Genevoix, rue Washington 27

0496 06 01 82

[asblgenevoix@skynet.be](mailto:asblgenevoix@skynet.be) - [www.genevoix.be](http://www.genevoix.be)

## MAISON DE L'AMÉRIQUE LATINE ASBL

Un espace d'expression d'idées et de culture, un lieu d'information, d'éducation, d'accueil, de solidarité et d'échanges. La maison se veut représentative des courants culturels et politiques divers qui traversent la communauté latino-américaine de plus en plus présente en Europe et constamment désireuse de maintenir avec le pays d'origine, le lien culturel, social et politique.

Diverses activités sont proposées:

des ateliers créatifs pour enfants et pour adultes, une galerie d'expositions, des séminaires, des événements, un ciné Club, des cours de langue, (français, Espagnol, Portugais), des cours de danse (salsa, tango), et un service social (Services d'orientation juridique pour les primo arrivants, sans papiers et demandeurs d'asile).

Maison de l'Amérique latine, rue du Collège 27

[cours-ateliers@america-latina.be](mailto:cours-ateliers@america-latina.be)

[www.america-latina.be](http://www.america-latina.be)

## MÉTHODE FELDENKRAIS

La méthode Feldenkrais est une méthode d'apprentissage visant à améliorer nos capacités et notre potentiel à travers le mouvement. A travers des situations de prise de conscience et d'exploration de mouvements faciles mais inhabituels, exécutés toujours sans effort, avec l'esprit curieux et l'envie de jouer, chacun développera une mobilité plus fluide et mieux adaptée à la situation du moment.

**Ma • 19.00>20.00** à la Maison Solidarité, rue du Viaduc 133

**Sa • 13.00>17.00** à l'atelier Katan, avenue du Bois de la Cambre 53.

[ozan.aksoyek@gmail.com](mailto:ozan.aksoyek@gmail.com) - 0495 69 58 06

## ART MOSAICO

**Me • 13.30>20.00. Sa • 9.00>17.30**

**1 Ve sur 2 • 9.30>13.30**

Atelier de mosaïque.

### Week-end d'initiation

### et de perfectionnement

**9.00>17.00**

Art Mosaico, rue Gray 220

0475 36 37 22 - [www.artmosaico.be](http://www.artmosaico.be)

## SOUTIEN SCOLAIRE À LA MAISON DE QUARTIER MALIBRAN

**Sa • 10.00>11.30**

Sur base de la méthode de la "gestion mentale", il s'agit de fournir aux élèves des outils, des méthodes de travail adaptées à chacun. C'est-à-dire: faire en sorte que les élèves se connaissent mieux, qu'ils prennent connaissance des méthodes d'apprentissage qui leur conviennent. En partenariat avec l'asbl AREA. Prix: 5 euros/mois/famille

Maison de quartier intergénérationnelle

rue de la Digue 6 - 02 643 59 81

0478 55 04 67 - [ndurant@ixelles.irisnet.be](mailto:ndurant@ixelles.irisnet.be)

## COURS DE RELIURE

**Lu, Ma, Me & Je • 14.00>17.00**

Pour adultes, débutants ou initiés.

Apprentissage personnalisé de différentes techniques de reliure, réalisation de boîtes et d'étuis, restaurations légères. Chacun vient avec ses propres livres pour découvrir les techniques et les matériaux les mieux adaptés aux projets.

Atelier de reliure Emmanuelle Cheney

rue du Tabellion 24 - 02 534 23 70

[www.reliurecheney.com](http://www.reliurecheney.com)

[emmanuelle.cheney@proximedia.be](mailto:emmanuelle.cheney@proximedia.be)

## Conférence - Conferenties

## LES MIDIS DE LA FAMILLE

### Eduquons ensemble dans

### l'enseignement secondaire.

### Ecoles secondaires et parents, partenaires dans l'éducation des jeunes

**Ma 24/03 • 12.15>14.15**

Intervenants: M. B. Humbeeck, travailleur psychosocial, chercheur UMH et des établissements du secondaire d'Ixelles.

Modérateur: M. Alain Letier, ex-directeur d'établissement.

Quels rôles les parents doivent-ils assumer quand leurs enfants sont dans l'enseignement secondaire? Sont-ils toujours les premiers et les seuls éducateurs de leurs adolescents?

Ne sont-ils pas tentés, obligés de passer la main progressivement à d'autres adultes? La réussite scolaire de leurs enfants est pour eux un enjeu majeur... mais comment faire confiance à l'école, aux enseignants? Comment investir dans l'établissement scolaire de leurs fils ou de leurs filles? Des professionnels de l'enseignement et de l'éducation, chefs d'établissements, éducateurs, cher-



cheurs tenteront d'éclairer le débat. Ils feront part de leurs pratiques, de leur échecs et de leurs réussites tant dans l'enseignement général que technique, professionnel et dans l'enseignement secondaire en alternance. Entrée libre et gratuite.

**Théâtre Mercelis, rue Mercelis 13**  
02 515 69 02 - 0478 55 05 24

## UPV-ACTIVITEITEN

Alle voordrachten vinden plaats in de lokalen van de Vrije Universiteit Brussel, om 14:00 (tenzij anders vermeld). Als UPV-lid betaalt u 7 euro/voordracht; als niet-lid 8,5 euro/ voordracht. Voor de bezoeken & voorstellingen gelden andere prijzen.

### Wegwijs in levensbeschouwingen.

#### De vrouw in...

**Di 3/03:** De vrouw in het Jodendom - Prof. dr. Chia Longman.

### VRT-journalisten ter plaatse

**Wo 4/03 • 19.00**

Stemmen uit de oorlog - Rudi Vranckx.

### Focus op wiskunde

**Do 5/03**

Afrika + wiskunde - Prof. dr. Dirk Huylebrouck.

**Do 12/03**

Politiek van de wiskunde (1) - Dr. Karen François.

**Do 19/03**

Politiek van de wiskunde (2) - Dr. Karen François.

**Do 26/03**

Politiek van de wiskunde (3) - Dr. Karen François.

### Persoonlijkheidsstoornissen

**Vr 6/03**

Gedragstoornissen, een veel omvattend begrip - Dr. Matthieu Debye.

**Vr 13/03:** Autisme, een gemis aan emotionele wederkerigheid - Dr. Matthieu Debye.

**Vr 20/03:** Borderline Personality Disorder - Prof. dr. Chris Schotte.

**Vr 27/03:** Stress en burn-out - Dhr. Manu Meers.

### Het menselijk brein

**Wo 1/03:** Het morele instinct. Over de natuurlijke oorsprong van onze moraal - Prof. dr. Jan Verplaetse.

**Ma 9/03:** De Brein Machine - Prof. dr. Mark Nelissen.

**Ma 16/03:** Kunnen onze hersenen ons ook bedriegen? - Dr. Bruno Verschuere.

**Ma 23/03:** Met ons brein op de sofa - Prof. dr. Dirk de Ridder.

### Kolonisatie

**Di 17/03:** Kolonisatie (1) - Prof. dr. Guy Vanthemsche.

**Di 24/03:** Kolonisatie (2) - Prof. dr. Guy Vanthemsche.

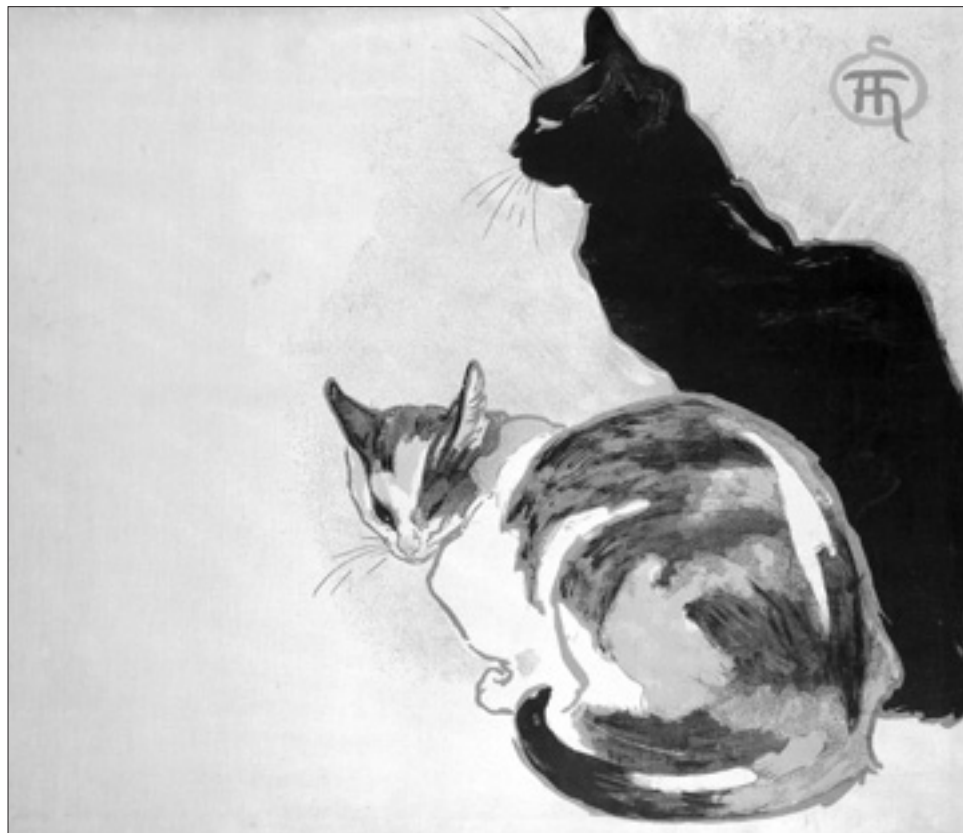
### Vrijmetselarij

**Wo 18/03:** Forces Occultes (antimaçonnieke film tijdens WO II met inleiding door drs. Jimmy Koppen).

### Geïsoleerde mysterieuze beschavingen

**Wo 25/03:** Picten, de beruchtste onder de Keltische stammen - Dhr. Erwin Claes.

[www.vub.ac.be/UPV](http://www.vub.ac.be/UPV) - [upv@vub.ac.be](mailto:upv@vub.ac.be)  
02 629 27 50



Steinlen - Musée d'Ixelles

© Mixed Media

## MICHEL FRANÇOIS

**Je 5/03>Sa 4/04 • Ma>Sa, 12.00>18.00**

Artiste belge de renommée internationale.

L'approche multidisciplinaire de M. François l'amène à utiliser autant la sculpture, l'installation, la vidéo, la photographie que la sculpture. Dans son travail, il prête attention à chaque élément individuellement mais également à leur articulation les uns avec les autres. Il en est de même pour ses expositions. Une image ou sculpture réfère à une autre qui à son tour réfère à une vision du monde extérieure à l'espace d'exposition.

Xavier Hufkens

rue Saint-Georges 6-8

[info@xavierhufkens.com](mailto:info@xavierhufkens.com)

[www.xavierhufkens.com](http://www.xavierhufkens.com)

02 639 67 30 - 02 639 67 38

## "LE GENRE BELGE" - MUSEUM NIGHT FEVER - MUSÉE BELVUE

**Sa 7/03 • 19.00>23.00**

XL'J, la maison de jeunes d'Ixelles, vous invite à découvrir "La Maison du Genre Belge", une installation participative où vous serez submergés d'univers hybrides et surréalistes; de photos surprenantes, de performances inattendues et fabrication d'"Objets hybrides". Tout cela, assaisonné d'un "Concert Invisible" de Jérôme Porsperger (dj) qui associe musique classique et extraits sonores typiquement belges.

XL'J, chaussée de Boondaal 302

[www.xlj.be](http://www.xlj.be)

## MUSÉE D'IXELLES

### Steinlen, l'œil de la rue

**Je 12/03>Sa 30/05 • Ma>Di, 11.30 > 17.00**

Fermé le lundi, les jours fériés et jusqu'au mercredi 11 mars 2009.

**Nocturnes: jeudis 2 avril et 14 mai • 20.00**

Théophile-Alexandre Steinlen est sans nul doute, avec Toulouse-Lautrec, l'un des plus brillants dessinateurs de son temps. Autodidacte, il est l'héritier d'une riche tradition artistique dans le domaine de l'iconographie politique et sociale, dans le genre du nu, de la nature morte, du portrait, mais surtout de la peinture de genre. Steinlen est célèbre aujourd'hui pour ses affiches, ses scènes de la vie quotidienne dans les rues parisiennes du côté de Montmartre, et surtout ses chats, son image de marque. La lithographie qu'il réalisa en 1896 pour le cabaret de Rodolphe Salis le Chat Noir, figure parmi ses œuvres les plus marquantes. D'autres facettes de son talent sont moins connues: ses paysages de Suisse, de France, de Norvège, ainsi que tout son œuvre tardive consacré à la Première Guerre mondiale. Cette rétrospective réunit des œuvres et documents inédits issus de nombreuses collections publiques et privées. En collaboration avec le Musée cantonal des Beaux-Arts de Lausanne, et avec la participation exceptionnelle de l'atelier et des archives Steinlen. Entrée: 7/5 euro(s) (ixellois, étudiants, seniors). Gratuit: écoles d'Ixelles, allocataires sociaux.

Musée d'Ixelles, rue Jean Van Volssem 71

[musee@ixelles.be](mailto:musee@ixelles.be) - 02 515 64 21

[www.steinlen.museedixelles.be](http://www.steinlen.museedixelles.be)

## PRINTEMPS DES SCIENCES À BRUXELLES

Lu 23/03>Di 29/03 • 10.00>17.00

Découvrir la science, ses évolutions depuis Galilée ou Darwin ou les révolutions qu'elle a générées dans la société? C'est possible pendant le Printemps des sciences 2009 durant lequel une multitude d'activités pour les écoles et les familles sont programmées. Le programme est vaste et foisonnant. Une occasion près de chez vous de découvrir une science en ébullition permanente au coeur de la société, moteur de tant de révolutions culturelles et technologiques, emmenée par des femmes et des hommes aussi passionnés que passionnants. Le public scolaire est invité à participer aux nombreux ateliers conçus pour l'occasion et qui concernent toutes les disciplines scientifiques. Manipuler soi-même pour appréhender la démarche scientifique, telle est la philosophie commune à ces ateliers basés sur l'expérimentation. Parallèlement, tout au long de la semaine et week-end compris, l'Expo des Sciences sera ouverte au public scolaire ou familial dans le décor prestigieux du Palais de l'Académie Royale de Belgique. Découvrir les multiples facettes des disciplines scientifiques au travers de démonstrations et d'expérimentations conçues et présentées par les étudiants de l'enseignement supérieur bruxellois. En marge de l'Expo des sciences: conférences, cafés scientifiques et projections de films scientifiques pour s'informer et discuter des connaissances scientifiques et leurs implications.

02 650 50 24

[inforsciences@ulb.ac.be](mailto:inforsciences@ulb.ac.be)

[www.printempsdessciences.be](http://www.printempsdessciences.be)

## HAVANA BLUE

-> Ma 31/03

Benjamin Struelens nous a donné avec bonheur son premier regard sur New-York lors de sa première exposition "Nude York" suivie d'un livre paru chez Luc Pire. Il nous revient deux ans plus tard avec un témoignage poignant sur La Havane, fierté de Cuba. Ses photos sont dynamiques, chaudes et simplement vraies. "Havana Blue" est le trait d'union entre la mer des Caraïbes et la ville aux mille colonnes où le bleu ponctue chaque heure de la journée et surtout le coeur des gens. Entrée libre les soirs de spectacles dès 19.30, permanence en présence de l'artiste le samedi 7 mars.

Théâtre Marni, rue de Vergnies 25

02 639 09 80 - [www.benjamin-s.com](http://www.benjamin-s.com)

[www.theatremarni.com](http://www.theatremarni.com)

## "MYTH AND RHYTHMS FOR THE NEW MILLENIUM"

-> Sa 4/04 • Me>Sa, 14.00>19.00

Une exposition qui explore les diverses créations architecturales, prototypes et oeuvres illustrant les différentes facettes du travail d'Antonio Pio Saracino. Tour à tour Artiste, Architecte et Designer, cet ancien collaborateur de Massimiliano Fuksas a fondé le studio new-yorkais de design et d'architecture expérimentale Arch-Lab avec Steve Blatz, ses créations ont gagné de nombreux prix tant en Europe qu'aux USA. Cette exposition se déroulera simultanément à Moscou, Bruxelles et Rome durant la période de février-mars 2009.

GMT+7 Art and design Gallery

chaussée d'Ixelles 258

[www.gmt7.org](http://www.gmt7.org) - 02 648 26 23 - 0484 43 56 02

## EXPOSITION COLLECTIVE D'AQUARELLES

-> Je 30/04

Lu>Ve • 9.00>19.00. Sa • 9.00>12.00

Oeuvres des élèves de madame Suozzo Angela: Bauduin Arlette, Cossul Virginie, Delahaye Véronique, Girard Béatrice, Hasche Annie, Jacquart-Dreze Micheline, Lafaille Maddy, Lechat Martine, Lejeune Bernadette, Louis Magdeleine, Massacra Stefania, Morillo Conception, Noël Christiane, Stilmant Laura Marie, Vandenplassche Helen.

Exposition collective d'aquarelles

avenue Adolphe Buyl 110 A

0477 74 91 17 - 02 649 81 15

## LES SURVIVANTS DE L' X-TREME/ OVER LEVEN IN HET X-TREME

Di/Zo 30/08. Ma/Di • 9.30>16.45

Sa/Za & Di/Zo • 10.00>18.00

Chameau, cactus, autruche, lézard, phoque, ours polaire, chauve-souris, yack, oie à tête barrée... Ils vivent là où survivre est un art. Mais comment font-ils? Venez découvrir leurs incroyables facultés d'adaptation à la chaleur, au froid ou à la sécheresse extrême, dans l'obscurité permanente ou encore au manque d'oxygène. Grâce aux nombreux films, photos et interactifs, partez sur leurs traces dans les lieux les plus extrêmes de la planète et faites votre propre expérience. Testez votre capacité respiratoire, essayez de pomper 200 litres d'eau en 3 minutes, traversez pieds nus le sable chaud, apprenez à survivre en eau glacée, orientez-vous dans le noir... Alors qui est le spécialiste de l'adaptation? Les survivants de l' X-TREME, un voyage éducatif et ludique pour découvrir la merveilleuse adaptation des animaux à leur milieu.

NL/ Kameel, cactus, struisvogel, hagedis, zeehond, ijsbeer, vleermuis, jak, Indische gans: ze leven waar overleven een kunst is. Hoe spelen ze dát klaar? Leer alles over hun ongelooflijke aanpassingstrucjes in extreme hitte, koude, droogte, bij permanente duisternis of zuurstofgebrek. Aan de hand van foto's en films vergezel je deze virtueuze dieren naar de meest extreme plekken op aarde. Met leuke interactieve toepassingen kan je het zelf allemaal uitproberen. Test de hoeveelheid lucht in je longen. Pomp 200 liter water op in 3 minuten. Steek op blote voeten het hete zand over. Overleef in ijskoud water. Zoek je weg in het donker... Overleef jij deze tentoonstelling? Over leven in het X-TREME is een speelse en leerrijke ontdekkingsstocht. Stort je in dit verbazend avontuur over dieren en hun aanpassingsvermogen.

Musée des Sciences naturelles

rue Vautier 29 Vautierstraat

[info@sciencesnaturelles.be](mailto:info@sciencesnaturelles.be)

[www.sciencesnaturelles.be](http://www.sciencesnaturelles.be) - 02 627 42 38

Havana Blue



[agenda@ixelles.irisnet.be](mailto:agenda@ixelles.irisnet.be)  
[agenda@elsene.irisnet.be](mailto:agenda@elsene.irisnet.be)

**FESTIVAL MARS EN CHANSONS**

10<sup>e</sup> édition du festival Mars en Chansons, créé par Claude Bonte, l'auteur de cette belle initiative carolorégienne, fait une nouvelle fois un détour par Bruxelles.

**A LA SOUPAPE****Cabaret Offenbach (Vingt Ans après...!)**

Je 5/03 > Sa 7/03 • 21.00

Avec P. Laffineuse et P. Waleffe.

Après 20 ans de mariage, Lui télévisonne, Elle magazine. Soudain on sonne à la porte. Il se lève, va ouvrir. Entre "Le Brésilien". "C'est le ciel qui m'envoie ce beau rêve amoureux", pense-t-Elle... Et c'est la porte ouverte à tous les fantasmes...! A travers des extraits de La Vie Parisienne, La Belle Hélène, La Grande-Duchesse de Gerolstein, La Périchole et Les Contes d'Hoffmann, ces deux comédiens rendent à Offenbach, Meilhac et Halévy leur place de parodieurs de génie, levant le voile sur ces airs débordant d'allusions sexuelles tirées à quatre épingles.

**La Foire aux Chapeaux**

Sa 14/03 • 21.00

Duo de chanson française: T. Deniaud - A. Lerat.

Un accordéon. Une chanteuse. Des histoires de villes, de caravanes, de ces soirs où l'on attend l'autre qui ne vient pas et de ces jours où l'on aurait plutôt envie de l'envoyer danser ailleurs. Des chansons qui disent le mal de vivre et la fureur d'aimer. C'est drôle, sensible et sensuel. Bref ça décoiffe, mais c'est pas grave puisque c'est: "La Foire aux Chapeaux". Sous La Foire aux Chapeaux, se cachent deux jeunes auteurs et compositeurs, cisailleurs de mots et de notes de talent. Une belle découverte pour les spectateurs, conquis par la liberté de ton et par l'enthousiasme de la nouvelle chanson française. (Ouest France)

**Stany Mannaert en concert**

Sa 21/03 • 21.00

Avec S. Mannaert (chant, guitare, accordéon), P. Poucet (guitares, trompette, clavier, percussions), N. Yates (contrebasse), G. Degand (batterie).

Il chante parce qu'il aime ça. Parce que c'est une évidence. Il chante sans fioriture. Sans tricher. Sans se cacher. Il chante parce que Brel. Parce que Brassens. Et Nougaro. Et Lafontaine. Parce que Maurane. Il chante pour être mieux. Il chante quand ça va bien. Il chante quand ça va mal. Il chante. Comme un réflexe. Parce que c'est bon. Parce que. Il chante pour son plaisir et pour le nôtre. Tout simplement.

**Alvin en concert**

Sa 28/03 • 21.00

Inspirées par le quotidien, ses chansons parlent de la recherche du bonheur et de notre place dans ce monde, du désir de vivre mieux... A ses chansons, Alvin intègre des sketches introductifs qui exposent des états d'âmes assez torturés... Humour auto-dérisoire et personnages à la santé psychologique vacillante garantis... Entre réflexions, pétages de plombs, espoir et quête initiatique, il n'est pas exclu que ce "spectacle" provoque quelque déclic existentiel



Pascale Delagnes en duo avec Damien Campion

auprès du public. Chanteur-auteur-compositeur-pianiste, les chansons d'Alvin tissent des liens entre la chanson, la pop, la musique de film, le classique et le rock acoustique, en développant un univers musical très contrasté, cinématographique et émotionnel.

**Pascale Delagnes en duo avec Damien Campion**

Ve 3/04 • 21.00

D. Campion: contrebasse. P. Delagnes: voix et accordéon.

Sous les jupes de "Ma petite Robe Rouge", projet musical de chanson française, et au gré d'un vent nomade, se réveille une envie de marcher sur les routes, en plein soleil, pour chanter et raconter, partager en poésie et en musique des émotions et des rencontres... Avec une contrebasse, une voix sur un accordéon, deux personnalités qui se sont déjà frottées ensemble viennent avec le désir de créer la scène, à ciel ouvert, tout simplement.

"(...) Je veux t'endormir sur la mousse, te raconter la pluie qui tousse, les épopées du goéland et le rire du soleil couchant. (...) Faudrait recoller nos p'tits destins avec des p'tits bouts de chemins, un peu de feu, un courant d'air, un magicien, un ver de terre, un verre de vin, un paratonnerre et... ta main!". Le spectacle sera suivi de surprises musicales avec plusieurs invités!

**AU THEATRE MARNI****Monsieur Smits en concert**

Me 4/03 • 20.30 > 22.00

B. Chabot: voix, violon. P. Clasen: programmations. T. Vassias: guitare. P. Rygaert: batterie.

Inclassable, Monsieur Smits mêle la chanson française aux sonorités électro, aux guitares rock et aux rythmiques reggae/dub. Monsieur Smits impose son univers "electripop". Accessible mais

loin de sentiers battus, éclaté mais toujours cohérent. Et surtout, actuel.

[www.monsieursmits.be](http://www.monsieursmits.be)

**Afota en concert**

Je 5/03

M. Afota: chant, guitare et compositions. A. Dooms: chant lyrique, xylo, guimbarde. F. Baonville: chant jazz et lyrique, accordéon, kazoo. N. Draps: violon. P. Hauben: basse et cajon.

Afota est un groupe de chansons et rock français festif, ludique, émotionnel, engagé et théâtral, mariant des textes très personnels, ciselés et pleins d'humour à une musique originale flirtant aussi bien du côté de la musique classique, que de la pop, du jazz ou du rock. C'est aussi des textes d'un auteur scénariste de séries et de films, qui dévoilent un imaginaire très visuel et cinématographique.

[www.myspace.com/afota](http://www.myspace.com/afota)

**Brazuc en concert**

Ve 6/03

M. Brazuc: chant, guitare, sax. N. Lancerotti: contrebasse.

R. Castera: batterie. D. Dumont: claviers.

Ce jeune jazzman de vingt-trois ans s'anime tel un don juan bucolique aux rimes charnelles, entre Gainsbarre, M et Arthur H. Il a nourri son sax ténor de be-bop à tout va, et s'est mis à écrire un bestiaire imaginaire où la tortue est dépressive, l'éléphant lubrique et le poisson pané. Résultat: un album fraîchement emballé, "Un Tourniquet Dans Un Salon".

[www.elsiuss.com](http://www.elsiuss.com)

La Soupape, rue Alphonse De Witte 26 A  
02 649 58 88 - [lasoupape@belgacom.net](mailto:lasoupape@belgacom.net)  
Théâtre Marni, rue de Vergnies 25  
[www.theatremarni.com](http://www.theatremarni.com) - 02 639 09 80  
[www.marsenchansons.be](http://www.marsenchansons.be)

10/03/09

## { ars musica }

20  
ans/jaar

10/04/09

### FESTIVAL ARS MUSICA

Ma/Di 10/03 > Ve/Vr 10/04

**Ars Musica a 20 ans!** Après l'âge de raison et les turbulences de l'adolescence, le festival Ars Musica passe fièrement le cap de l'émancipation assumée. Cette édition anniversaire 2009 aura lieu dans toute la Belgique (Bruxelles, Anvers, Bruges, Liège et Mons).

**NL/ Ars Musica heeft 20 jaar!** Na de leeftijd van reden en de onstuimigheid van de adolescentie, gaat het festival Ars Musica trots de kaap van de aanvaarde emancipatie voorbij. Deze uitgave verjaardag 2009 zal in heel België plaatsvinden (Brussel, Antwerpen, Brugge, Luik en Bergen).

#### A FLAGEY

Ma/Di 10/3 • 20.15:

##### Les Percussions de Strasbourg -

Soirée d'ouverture Ars Musica / Ars Musica Openingsavond.

Lorraine Vaillancourt (direction/ dirigent).

Me/Wo 11/3 • 20.15:

##### Jan Michiels Récital (piano)

Je/Do 12/3 • 19.15:

##### Hèctor Parra et Milica Djordjevic -

Café Musicologique/ Musicologisch Café.

Je/Do 12/03 • 20.15:

**Arduini Quartet** - Boesmans, Dufourt, Parra, Djordjevic...

Ve/Vr 13/3 • 10.00:

**Henri Pousseur** - Café Musicologique / Musicologisch Café.

En collaboration avec/In samenwerking met: Pierre Bartholomé (compositeur/componist), Mark Delaere (musicologue/musicoloog), Philippe Tenseleer (interprète/musicus).

Ve/Vr 13/3 • 12.30:

##### Henri Pousseur - Piknikmusik.

Trio Medicis: Philippe Tenseleer (piano); Georges-Elie Octors (direction/dirigent); Marianne Pousseur (chant/zang); Jean-Pierre Peuvion (clarinette/klarinet); Michel Massot (tuba); François Deppe (cello/violoncelle); Brigitte Focroulle (piano); Gerrit Nulens (percussions/slagwerk).

Ve/Vr 13/3 • 19.15:

##### Pascal Decroupet

Présentation du livre / Boekvoorstelling: "Pousseur: série et harmonie généralisées. Une théorie de la composition musicale" - Ecrits (1968 - 1998) Ed. Mardaga Bruxelles.

Ve/Vr 13/3 • 20.15:

##### Ensemble Musiques Nouvelles -

Boulez, Bartholomé, Pousseur...

Sa/Za 14/3 • 19.15: **Mark Andre** -

Musicologisch Café / Café Musicologique.

Avec la participation de/Met: Mark Andre et Harry Halbreich.

Sa/Za 14/3 • 20.15: **Champ d'Action** -

Dufourt, Andre...

Parcours Dufourt Champ D'action. Direction/dirigent: Arne Deforce.

Di/Zo 15/3 • 14.30:

##### Film : 'Hommage au sauvage'

Portrait de/Portret van Henri Pousseur.

Un film de/Een film van: Guy Marc Hinant & Dominique Lohé.

Di/Zo 15/3 • 17.00:

**Brussels Philharmonic** - Webern, Parra, Ligeti, Pousseur...

Di/Zo 15/3 • 19.30: **Nadar Ensemble**

Concert Apéritif/Aperitiefconcert.

Lu/Ma 16/3 • 19.15:

##### "Stockhausen en entretien" -

Café Musicologique/ Musicologisch Café.

Par les musicologues / met musicologen: Pierre Albert Castanet (FR) & Maarten Quanten (NL).

Lu/Ma 16/3 • 20.15:

**Stockhausen-avond/soirée** - Kontakte, Klavierstücke.

Stéphane Ginsburgh (piano); Miquel Bernat (slagwerk/percussions); Jean-Marc Sullon en het CRFMW (muzikale informatica/informatique musicale).

Lu/Ma 16/3 • 22.30:

**Jean-Philippe Collard-Neven** - Muziek voor een onzichtbare film/Musiques pour un film absent.

Ma/Di 17/3 • 20.15: **Ensemble Remix** -

Pousseur, Nunes, Jarrell... Dir. Peter Rundel. Marianne Pousseur (chant/zang).

Me/Wo 18/3 • 20.15: **Ictus & Neue Vocalsolisten Stuttgart** - "Matra"

Georges-Elie Octors (dirigent/direction). Suzie Fröhlich (flûte à bec/petzold). Rico Gübler (tubax). Mike Schmid (basfluit/ flûte basse).

Ve/Vr 27/3 • 12.30:

##### Yaron Deutsch - 'Piknikmusik'

Yaron Deutsch Henri Dufourt, Philippe Hurel, Helmut Oehring, Fausto Romitelli.

Ve/Vr 3/4 • 12.30:

##### M\_Office / Tape That - 'Piknikmusik'

Michael Schmid (flute/fluit), Koen Nutters (contre-basse/contrabas), Christophe Meierhans (laptop).

Sa/Za 4/4 • 20.00:

##### Orchestre Philharmonique du Luxembourg

- Mochizuki, Verrando, Dufourt...

Pierre-André Valade (direction/dirigent). Gérard Caussé (alto/altviool). CRFMW (régie sonore et électronique live/klankregie en live elektronica).

#### MARNI

Me/Wo 11/3 • 22.30

##### Café Ars Musica Eric Sleichim / DJ Matthew Wright

Improvisation avec platines, laptop et saxophones/Improvisatie met draaitafels, laptop en sax

Je/Do 12/3 • 22.30:

##### Café Ars Musica Quintet MQK

Musique de/muziek van: Peter Vermeersch.

Ve/Vr 13/3 • 22.30:

**Café Ars Musica - Les Enfants De Liège** Michel Massot, Garrett List, Classes du/Klassen van het Conservatoire Royal de Liège.

Improvisations et œuvres de/Improvisatie en werk van: Henri Pousseur, Garret List, Michel Massot, Frederic Rzewski.

Sa/Za 14/03 • 22.30:

##### Geneviève Focroulle (piano)

Soirée/Avond: Anthony Braxton.

Ma/Di 17/3 • 22.30: **Collectif Reflexible**

Stefan Prins & Friends: musique improvisée /improvisatie. Trompette, saxophone et effets/ Trompet, saxofoon en gevolgen.

Me/Wo 18/3 • 22.30:

##### Les 20 ans du Festival / De 20 jaar van het Festival

Fabian Fiorini : "Asymmetric Cocktail".

[www.arsmusica.be](http://www.arsmusica.be)

Flagey, place Sainte-Croix/Heilig-Kruisplein

02 641 10 20 - [www.flagey.be](http://www.flagey.be)

Théâtre Marni, rue de Vergniesstraat 25

02 639 09 80 - [info@theatremarni.com](mailto:info@theatremarni.com)

**FOCUS ON 1913****Zo 1/03 • 20.15>22.00**

Elzenhof i.s.m. Flagey. Webern/ Debussy / Stravinsky. Michel Tabachnik, dirigent. I.s.m. Brussels Philharmonic. Elzenhof zit in het voorjaar van 2009 volop in de verbouwingen. Maar niet getreurd: we wijken uit naar onze burens en verwelkomen u graag in Flagey met het unieke concert "Focus on 1913". Wat bracht 1913 ons? Het kruiswoordraadsel, roestvrij staal, de lopende band? maar ook Benjamin Britten als fris-roze baby en wereldfaam voor Machu Picchu. Webern zocht zijn eigen weg, Stravinsky's 'Le sacre du printemps' veroorzaakte een storm van protest. Een jaar, een bloemlezing. Anton Webern - 5 Stücke, opus 10 / Claude Debussy - Jeux / Igor Stravinsky - Le sacre du printemps. Prijs: exclusief aanbod: via Elzenhof kan je naar dit concert voor de speciale prijs van 5 euro en krijg je er een gratis welkomstdrankje bij. Flagey - Eugène Flageyplein 1 - 02 648 20 30 [elzenhof@vgc.be](mailto:elzenhof@vgc.be) - <http://elzenhof.vgc.be>

**MARNI CLUB****Ma/Di**

Chaque premier mardi du mois, le bar prendra des airs de club et vous proposera un concert de jazz dans son ambiance chaleureuse! Vous assistez à une pièce de théâtre ou un spectacle de danse à 20h30 au Marni? Le concert vous est offert! Vous sortez du resto et restez sur votre faim? Venez prendre un verre et laissez-vous surprendre par un piano, une voix chaude ou une guitare!

**NL/** De nieuwigheid van het seizoen! Elke eerste dinsdag van de maand wordt de bar omgetoverd tot een club en krijgt u in een gezellige sfeer een jazzconcert voorgeschoteld! U woont om 20u30 een toneelstuk of een dansoptreden bij in de Marni? Dan krijgt u het concert gratis aangeboden! U verlaat het restaurant, maar heeft nog trek in meer? Kom dan een glas drinken en laat u verrassen door een piano, een warme stem of een gitaar!

**Giacomo Lariccia****Ma 3/03 • 21.30**

G. Lariccia: chant, guitare. B. Wiernik: chant. G. Benali: chant. N. Kummert: sax. J. Callens: batterie. N. l'Hebette: basse électrique. Giacomo s'entoure de jeunes musiciens déjà bien ancrés sur la scène belge et européenne. Le quintet sort son premier album "Spellbound" en 2008 (Label Travers): une musique surprenante entre jazz électrique et world, beaucoup d'énergie, un équilibre parfait entre intimisme et force rythmique. C'est aussi message de paix: dans le morceau "Cantico" Barbara Wiernik et Ghaliya Benali chantent les mêmes versets d'amour en Hébreu et en Arabe. [www.giacomolariccia.com](http://www.giacomolariccia.com)  
Théâtre Marni, rue de Vergnies 25  
[www.theatremarni.com](http://www.theatremarni.com) - 02 639 09 80

**IZBERG, FOLK ÉTRANGE****Di 15/03 • 18.00**

Le trio Izberg, c'est un univers musical créé à partir d'airs traditionnels et de compositions originales.

La Clarenrière, rue du Belvédère 20  
02 640 46 76 - [www.laclarenriere.be](http://www.laclarenriere.be)



Pièce montée

**THÉÂTRE DE LA CLARENÈRE****S. and Squash****Je 5/03, Ve 6/03 & Sa 7/03 • 20.30**

De A. Payne. Mise en scène: B. d'Oultremont.

Avec: N. Baehler et N. Legrain.

Deux tranches de vie... un humour grinçant!

Alan et Brian sont scénaristes et accumulent depuis des années les épisodes de série télévisées médiocres. Le premier semble appliqué, ponctuel et sérieux, le second se montre jaloux et flambeur... Lorsque Brian découvre qu'Alan a écrit un scénario pour le cinéma, et que John Malkovich a accepté d'en tenir le rôle principal, l'affrontement est inévitable. Mais... Cinq ans plus tard, Alan et Brian, les deux meilleurs amis du monde, se retrouvent encore tous les mercredis pour jouer au squash. Un soir, Alan a besoin d'un alibi, car il doit rejoindre une femme charnelle et terriblement séduisante qu'il ne parvient pas à quitter. Il va alors entraîner Brian dans ses mensonges, jusqu'à lui imposer une situation insoutenable.

Ca décoiffe la vérité dite en face! Tout Public.

**Le démon de midi****Je 12/03>Sa 14/03 • 20.30**

"Qu'arrive-t-il à une femme à qui tout semblait sourire, lorsque son mari décide de la quitter". Un phénomène vieux comme le monde, le "démon de midi" s'empare d'hommes et de femmes au milieu de leur vie, à l'heure où le compte à rebours a commencé. L'âge à partir duquel apparaît la peur de voir la morosité l'emporter sur l'enthousiasme, la peur de vieillir et de ne plus plaire. Notre vie est suspendue à un fil et dès que celui-ci se rompt, notre équilibre fait place au doute et au désespoir. Cette histoire tellement anodine, révèle avec beaucoup d'humour la fragilité de l'être humain lorsque sa vie bascule.

**Aux frontières des nations****Sa 21/03 • 20.30**

Cinq personnages en provenance de Tirana butent sur une nouvelle directive ministérielle de l'Etat italien: "Dorénavant, toute personne débarquant sur un aéroport italien, en provenance de l'étranger, et quelle que soit la raison

de son voyage, devra prouver son 'italianité' "... Un jeune danseur venu chercher du travail, une styliste de vêtements religieux, une albanaise enceinte et une fonctionnaire de l'ONU sont tour à tour interviewés par un stewart particulièrement italoophile. Qui donc passera la frontière? Tout est en place pour une énorme crise d'identité collective... Laboratorio Amaltea participe depuis plusieurs années, aux côtés du Collectif 1984, au développement du Théâtre Action en Italie. Les liens qui unissent les deux associations ont permis de créer un réseau d'échange de pratiques théâtrales permanent entre la Communauté Française de Belgique et l'Italie, particulièrement avec la Toscane et les Abruzzes.

La Clarenrière, rue du Belvédère 20

02 640 46 76 - [www.laclarenriere.be](http://www.laclarenriere.be)**PETIT THÉÂTRE MERCELIS****Pièce montée****Je 5/03>Sa 28/03 • Ma>Sa, 20.30**

Auteur: P. Palmade. Mise en scène: D. Hanssens.

Avec L. Godisiabois.

"Pièce Montée", c'est le monologue éminemment drôle d'une femme qui attend des invités qui ne viennent pas pour son anniversaire. Françoise place ses convives autour de la table, sa sœur, son beau-frère, son fils, sa belle-fille Marie-Eve, son ex-prétendant et même le curé du village. Elle passe de réflexions humoristiques en remarques grinçantes, alternant des moments tendres et drôles, exprimant ses colères et dévoilant ses amours... On retrouve tout au long de la pièce la verve de Pierre Palmade, ses changements de rythmes, sa mauvaise foi... Un texte idéal pour une jeune comédienne à la Vis Comica chevellée au talent.

PAF: 19 / 15 euro(s) (moins de 26 ans, seniors) / 11 euro(s) (étudiants).

Entrée gratuite (vendredi 6, samedi 7, mardi 10, mercredi 11 et jeudi 12 mars 2009) pour les 150 premiers inscrits au 02 515 64 63.

Petit Théâtre Mercelis, rue Mercelis 13

070 75 02 02 - [www.argan42.be](http://www.argan42.be)

## THÉÂTRE DE POCHE

### Lettre ouverte aux fanatiques

-> Sa 7/03 • Ma>Sa, 20.30

Dans ce texte, Raphaël-Karim Djavani, auteur d'origine iranienne installé en France depuis vingt ans, interpelle ce Dieu qui, malgré des années et des années de prières à lui adressées, ne répond jamais. Le ton est libre, puissant, argumenté, et surtout nourri de l'expérience personnelle de Djavani, de ses espérances et de ses déceptions. Djavani crie gare contre toutes les formes d'obscurantisme et nous livre un hymne à la vie, à la liberté, au dialogue.

### Febar(Fièvre)

Me 11/03>Sa 28/03 • Ma>Sa, 20.30

De M. Bernard. Avec: Febar, Younous Diallo, Michael De Cock. Michel Bernard se plonge dans l'univers du désir de partir. Fruit de rencontres et d'interviews, ce spectacle explore la question de l'émigration clandestine du point de vue sénégalais...

Théâtre de Poche, 1a Chemin du gymnase  
1000 Bruxelles - [www.poeche.be](http://www.poeche.be)  
[reservation@poeche.be](mailto:reservation@poeche.be) - 02 649 17 27

## THÉÂTRE DE LA FLÛTE ENCHANTEE

### Fugueuses

-> Di 8/03 • Me>Di, 20.30

De Palmade et Duthuron. Mise en scène de Jean-Luc Duray. Avec: Chantal Pirotte et Jacqueline Préseau.

Après une création en 2008 à Paris, au Théâtre des Variétés, par Line Renaud et Muriel Robin, cette comédie de Pierre Palmade et Christophe Duthuron débarque à Bruxelles. Une succession de dix saynètes pour faire connaissance avec les deux protagonistes, Claude et Margot. Deux auto-stoppeuses au bord d'une route. En pleine nuit. La première a fait le mur de sa maison de retraite. L'autre fuit son couple. Pour décrocher une place dans la prochaine voiture qui va passer, c'est la loi de la jungle. Les coups bas et les coups d'humour se succèdent. Mais finalement, les deux fugueuses feront une autre sorte de chemin... ensemble! Un véritable road-movie... sur scène.

Théâtre de la Flûte Enchantée  
rue du Printemps 18 - 02 660 79 50  
[www.lafluteenchantee.be](http://www.lafluteenchantee.be)

## THÉÂTRE VARIA

### L'Illusion Comique

Ma 10/03>Sa 28/03 •

Ma, Je, Ve & Sa, 20.30. Me, 19.30

De Pierre Corneille. Mise en scène de Marcel Delval. Avec: Rosario Amedeo, Luc Brumagne, Paul Camus, Pierre Dherte, Robert Guilmar, Othmane Moumen, Melissa Pire, Babetida Sadjó, Carole Weyers, Arieh Worthalter.

Alcandre, vieillard hors du temps, est un magicien. Dans sa grotte, il connaît l'avenir, les choses du passé et le secret de l'univers familier des lieux. Dorante y conduit son ami Pridamant qui cherche à retrouver son fils, Clindor, qui a fui depuis dix ans une éducation trop stricte. Soudain, la grotte se métamorphose en un théâtre et le jeune homme apparaît comme par magie...

Théâtre Varia, rue du Sceptre 78

[www.varia.be](http://www.varia.be)

02 640 82 58

## THÉÂTRE DE LA TOISON D'OR

### Texto

Je 12/03>Ve 27/03 • Me>Sa, 20.30

La meilleure réponse à une question c'est une autre question. Il se passe de drôles de choses autour de vous. Votre femme vient d'être élue femme de l'année sans même vous le dire, votre associé vous abandonne pour diriger un camp de réfugiés en Ossétie du Sud, vous avez tellement peur en avion que vous croyez qu'un trou d'air c'est un trou dans le fuselage, vous êtes inondés de SMS venus de nulle part et totalement mystérieux. Et c'est justement à ce moment-là que déboule chez vous ce fameux associé, qui veut absolument, avec une force et une détermination incroyable, que vous vous penchiez sur cette question dont la réponse ne peut absolument pas attendre: finalement, c'est quoi être juif?

Tarif: 10 / 19 / 21 euros.

Théâtre de la Toison d'Or  
galerie de la Toison d'Or 396  
02 510 05 10

## THÉÂTRE L'L

### Les Repérages

Sa 28/03

Cette saison, Charleroi/Danses rejoint le réseau artistique international des "Repérages" initié par Danse à Lille et présente sous forme de trois soirées composées - deux aux Ecuries et une à l'Ancre (Charleroi) - une partie du cru 2009. Une occasion unique de faire connaissance avec les grands noms de demain.

Les "Repérages" seront également à Bruxelles, à L'L avec les chorégraphes Nam Jin Kim "Story of B" et Erika Zueneli "In-Contro".

Théâtre L'L

rue Major René Dubreucq 7  
[llasbl@llasbl.be](mailto:llasbl@llasbl.be) - [www.llasbl.be](http://www.llasbl.be)  
02 512 49 69



**CINÉ-CLUB BOONDAEL****The Yes Men**

Sa 7/03 • 15.15&gt;18.00

De C. Smith, D. Ollman et S. Price (USA 2004, 83 min).

Les "Yes Men", un petit groupe d'activistes, créent un faux site internet affilié à l'Organisation Mondiale du Commerce. Leur ruse fonctionnant au-delà de leurs espérances, ils parviennent à intégrer les rangs de l'OMC, alors qu'ils sont politiquement opposés à la dite organisation. Se rendant de conférences internationales en conférences internationales, ils profitent alors de leur nouveau statut pour défendre leurs "points de vue" et égratigner les manières du libre-commerce mondial. Une initiative de la Coordination Boondael. Entrée: 0.50 euro.

Resto-club Boondael

chaussée de Boondael 482 - 02 508 89 81

**LES SAMEDIS DU CINÉ**

Sa • 10.00&gt;12.30

Chaque samedi matin, 1 film pour les enfants (à partir de 5 ans) et 1 film pour les adultes en parallèle au prix de 2,5 euros pour chacun!

Sa 14/03

**Enfants: "Une girafe sous la pluie"**

De Pascale Hecquet + autres Courts-Métrages.

**Adultes: "Elegy"** De Isabel Coixet.

Sa 28/03

**Enfants: "Les trois brigands"**

De Hayo Freitag.

**Adultes: "Deux jours à tuer"**

De Jean Becker.

Vendôme, chaussée de wavre 18

www.samedisducine.be - info@samedisducine.be

**CINÉ CAP****Le Cercle**

Me 25/03 • 19.00

De J. Panahi - 2000 - 1h30 - VO-st FR

Dans le cadre de la thématique: **les fins de mois...difficiles**. Ce volet s'intitule: **Le défi d'être femme en Iran**.

Avenue Guillaume Macau 45 - 02 641 55 73

**ENCODEZ VOUS-MÊME**

Encodez vous-même les événements IXELLOIS qui pourraient paraître dans cet agenda.

**Comment faire?** Rien de compliqué.

Allez sur le site [www.ixelles.be](http://www.ixelles.be) > Colonne de gauche, rubrique "Agenda" > "Vie Ixelloise", cliquez sur "Annoncer un événement"... et suivez les instructions.

**VOER HIER ZELF IN**

Voer hier zelf de evenementen in ELSENE in die in deze agenda kunnen worden opgenomen.

**Hoe gaat u te werk?** Eenvoudig. Ga naar de site [www.elsene.be](http://www.elsene.be)

> Kies de linkse kolom en de rubriek "agenda", Leven in Elsene, klik op "Een evenement aankondigen"... en volg de instructies.

**TENNIS DE TABLE**

Me • 9.00&gt;10.15 &amp; 14.30&gt;16.00

Sa • 9.00&gt;10.15

L'Asbl Alpa organise des cours d'initiation au tennis de table pour garçons et filles de 7 à 15 ans. Minimum 3 heures d'entraînements par semaine. 11 tables à Ixelles.

**STAGES**

(1) Lu 6/04&gt;Ve 10/04 • 9.00&gt;16.00

(2) Ma 14/04&gt;Ve 17/04 • 9.00&gt;16.30

Organisés par le Cercle de Tennis de Table Royal Alpa Ixelles. Les stages sont donnés par Dirk Roels, le local est ouvert et surveillé le midi.

Inscriptions jusqu'au mercredi qui précède le stage (nombre de places limité à 22).

5 jours: 85 euros; 4 jours: 75 euros; 3 jours: 65 euros; 2 jours: 55 euros; 1 jour: 35 euros; matin ou après-midi: 50 euros.

Alpa Ixelles - rue du Viaduc 82

[www.alpaixelles.be](http://www.alpaixelles.be) - [info@alpaixelles.be](mailto:info@alpaixelles.be)

0475 20 34 23

**TAI CHI CHUAN**

Ma • 12.30&gt;13.30

Sa • 10.00&gt;11.30 &amp; Lu • 18.40&gt;20.00

Equilibre en mouvement. Le Tai Chi Chuan est un art martial et méditatif qui enseigne un enchaînement de mouvements fluides, assouplissants, qui développent la conscience du corps, la détente, la sensibilité, l'enracinement. Le cours vise à intégrer l'harmonie des gestes et la stabilité des postures dans la vie quotidienne.

Maison de la solidarité, rue Gray 122

0486 03 58 33

**YOGA IYENGAR**

Lu/Ma, Ma/Di &amp; Je/Do

1<sup>er</sup> cours gratuit. Professeur: Viviane Gutlerner.

Maximum 15 participants.

Inscription indispensable.

Rue du Trône 87 Troonstraat

[www.yahoo.fr](http://www.yahoo.fr) - 02 512 2374**YOGA**

Ma • 10.00&gt;11.30 &amp; 20.00&gt;21.30

Ve • 8.30&gt;10.00 &amp; 18.30&gt;20.00

Cours donnés par un collectif de professeurs, tous certifiés par la méthode Iyengar.

Dojo du Brochet, rue du Brochet 55

0485 72 68 89 - [yoga@dojodubrochet.be](mailto:yoga@dojodubrochet.be)[www.dojodubrochet.be](http://www.dojodubrochet.be)**YOGA**

Je • 18.30&gt;20.15 &amp; 20.15&gt;21.00

Sa • 10.00&gt;12.00

La pratique du yoga est un moment de détente qui équilibre le corps et l'esprit.

0484 29 14 07 - [info\\_yoga@hotmail.com](mailto:info_yoga@hotmail.com)**YOGA - RELAXATION**

Me • 20.00&gt;21.20

Yoga doux, respiration, relaxation. Accessible à tous.

Taoasis, chaussée de Wavre 154a

02 771 52 40

**YOGA**

Lu • 19.30&gt;21.00: tous niveaux

Me • 18.00>19.30: niveau 1 (au moins 1 an de pratique de yoga Iyengar)

Me • 19.30&gt;21.00: niveau débutant.

Cours donnés par Matilde Cegarra professeur certifié de la méthode Iyengar/

Studio de la Cie Jojiinc, rue Van Aa 83

0485 72 68 89

[info@chitta.eu](mailto:info@chitta.eu) - [www.chitta.eu](http://www.chitta.eu)**TAI JI QUAN, L'ART DU CHI**

Me • 18.30&gt;21.30

1<sup>er</sup> cours gratuit. Professeur: Viviane Gutlerner.

Ecole n°2, rue Sans Souci 130

[yogviv@yahoo.com](mailto:yogviv@yahoo.com) - 02 512 23 74**DANZA DUENDE**

Ma • 19.00&gt;21.00

Danza Duende propose de danser sa vie pour réveiller la bonté fondamentale au quotidien.

Professeur: Pascale Champion.

0476 64 55 34 - [www.danzaduende.org](http://www.danzaduende.org)**CENTRE SPORTIF IXELLOIS "ALBERT DEMUYTER"**

Me • 14.00&gt;17.00

Garderie de 13h à 14h et de 17h à 17h30.

**Mini-Club:** 4 à 5 ans.

Parcours de psychomotricité, activités ludiques et récréatives, mini tennis, mini-basket, unihoc, piscine (1/mois).

**Aqua-club:** 4 à 5 ans.

Activités aquatiques (flottabilité, saut, flèche).

**Multisports:** 6 à 8 ans et 9 à 12 ans.

Sports de ballon, de raquettes, parcours gym, parcours vital, trampoline.

**Natation:** 6 à 12 ans.

Cours de nage selon le niveau, encadrement par des maîtres-nageurs, passage des brevets, jeux aquatiques (bonnet obligatoire).

**Judo/multisports:** 6 à 12 ans.

1h30 de judo et 1h30 de multisports.

**Football:** 8 à 12 ans.

Technique de jeu, tirs au but, placement, jeu collectif (uniquement sur le terrain extérieur).

Stade communal "Albert Demuyter"

rue Volta 18 - 02 515 69 15

[stade.ixelles@brutele.be](mailto:stade.ixelles@brutele.be)**DANSES ÉCOSSAISES**

Sa • 16.00&gt;18.00. Di • 15.00&gt;17.00

Scottish Country Dancing. Pour jeunes à partir de 10 ans et adultes.

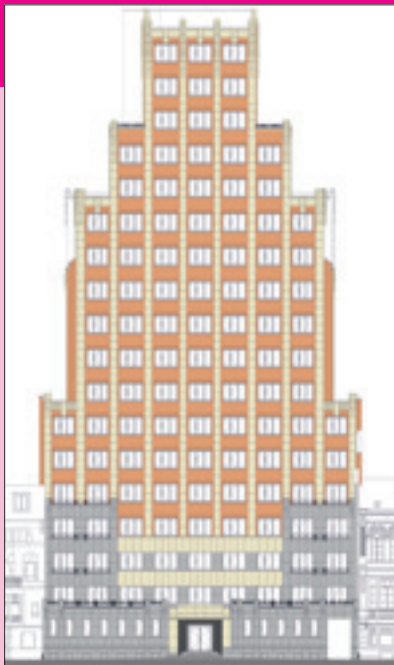
Stade communal "Albert Demuyter"

rue Volta 18 - 0472 82 47 69

[dansesecossaises@hotmail.com](mailto:dansesecossaises@hotmail.com)

[agenda@ixelles.irisnet.be](mailto:agenda@ixelles.irisnet.be)  
[agenda@elsene.irisnet.be](mailto:agenda@elsene.irisnet.be)

La "Résidence de la Cambre"  
Boulevard Général Jacques  
Architecte Peeters - 1937-38



### Mais que font-ils au gratte-ciel du boulevard Général Jacques?

La "Résidence de la Cambre", boulevard Général Jacques, a été construite d'après les plans de l'architecte Peeters, dressés en 1937-38. La structure portante de l'immeuble est composée de béton armé et de maçonneries de remplissage. Ce béton armé est bien conservé à l'exception des balcons qui ont à plusieurs reprises été réparés en vain, les réparations se détachant chaque fois après un certain temps. C'est la raison pour laquelle l'architecte G. Stegen, du bureau Arsis, a opté pour une technique encore jamais utilisée à Bruxelles, voire en Belgique, pour protéger les constructions en béton armé: la "protection cathodique par anode sacrificielle".

Cette technique doit son nom au fait qu'elle met les parties à protéger en position cathodique (charge positive), en utilisant une anode (charge négative) qui se sacrifie au fur et à mesure qu'elle fournit une différence de potentiel électrique. L'anode sacrificielle est ici du zinc en fusion, projeté sur la surface du béton à protéger et relié çà et là aux armatures de ce béton. Le processus de rouille est ainsi bloqué et les dégradations ne reviennent plus.

Cette méthode est utilisée couramment pour la protection de bateaux, d'écluses, de plate-formes off-shore, etc. et pour protéger les constructions en béton armé dans d'autres pays.

Son avantage est de ne pas nécessiter le décapage de grandes surfaces de béton carbonaté par le CO<sup>2</sup> et d'éviter une réparation en utilisant du ciment, responsable d'émissions importantes de CO<sup>2</sup> lors de sa production. En cela, elle contribue au développement durable.

L'immeuble étant classé, la restauration est subventionnée par la Région de Bruxelles-Capitale. Elle est menée par les entreprises Monument Vandekerckhove.

### AUX QUATRE COINS DU MONDE

**Le Dr Guy-Bernard Cadière a révolutionné la chirurgie en instaurant la technique de laparoscopie, qui permet d'opérer sans ouvrir. Il exerce au CHU Saint-Pierre mais aussi partout dans le monde. Et c'est à Ixelles qu'il réside...**

Mais par où commencer? La liste des réalisations de cet homme à la haute silhouette est immense. Il nous reçoit pourtant tout simplement, dans son bureau perché au dernier étage du CHU Saint-Pierre. Entre deux consultations.

Un confrère pousse la porte: "*Vous savez que ce monsieur était le saxophoniste de Viktor Lazlo, qu'il a joué avec Gainsbourg et Véronique Sanson, qu'il a composé pour Maxime Le Forestier?*", balance-t-il. "*Il est aussi le médecin de David Bowie et de Prince quand ils viennent dans le Benelux*".

Pardon? Courte hésitation... Cet homme est quand même bien Guy-Barnard Cadière, le grand chirurgien réputé mondialement, qui a révolutionné la chirurgie en instaurant la technique de laparoscopique (trois orifices de 5 millimètres seulement suffisent à passer tous les instruments dans l'abdomen et à opérer)? Non, ce n'est pas une blague, c'est bien lui... Entre le bloc opératoire, la musique et les étangs d'Ixelles, ce chirurgien cumule véritablement plusieurs vies.

La première commence à Berchem-Saint-Agathe, en 1956. Son père est industriel, sa mère modiste. "*Elle fabriquait des chapeaux*", précise-t-il. Dès 14 ans, il sait qu'il veut devenir chirurgien. A 18, il s'inscrit en médecine à l'Université libre de Bruxelles. Il y rencontre sa femme, Congolaise, qui deviendra anesthésiste et avec qui il aura deux enfants. Ils en élèveront cinq autres venus du Congo.

Sa carrière de chirurgien commence au Vietnam avec Médecins-Sans-Frontière (MSF), puis au Cambodge. En 1991, il commence à opérer sans ouvrir... Le chirurgien pratique dans toutes les grandes universités des Etats-Unis, de Chine, d'Afrique, d'Inde,... Bientôt, les déplacements ne sont plus nécessaires. Les opérations se déroulent par vidéo-conférences, les images transitent par satellite d'un bout à l'autre de la terre.

#### Jogging autour des étangs

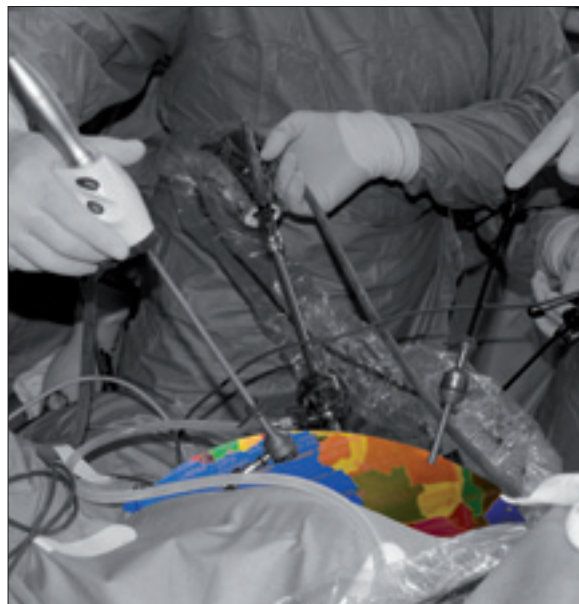
A force d'être en contact avec le gratin du monde médical mondial, Guy-Bernard Cadière est à la pointe de toutes les connaissances scientifiques et technologiques. Il devient consultant

pour l'Agence spatiale européenne. En 2005, il met également au point une technique permettant de reconstituer efficacement une barrière anti-reflux, en passant "simplement" par la bouche.

Guy-Bernard Cadère œuvre aussi dans l'humanitaire. Il a ouvert des centres de chirurgie laparoscopique à Cuba, au Mali, au Sénégal, à Madagascar... Et il travaille sur un projet de "bateau hôpital" pour soigner les populations isolées le long du fleuve Congo.

Tout cela en poursuivant ses consultations au CHU Saint-Pierre... "*Je ne perçois pas la médecine pour une seule catégorie sociale, souligne le chirurgien. Je soigne aussi bien des ministres que des Bruxellois du quartier, des sans-papiers ou des prisonniers de Saint-Gilles*".

L'homme exerce à Bruxelles et partout dans le monde mais c'est à Ixelles, rue de l'Aurore, qu'il réside depuis neuf ans avec sa famille. Sa belle-maman tient le restaurant Inzia, rue de la Paix. Et, tous les jours, le chirurgien court autour des deux étangs d'Ixelles. "*C'est pour moi le plus bel endroit du monde, à toutes les saisons*," sourit le globe-trotteur. "*On dirait un peu Central Parc, en miniature. Cela dit, installer plus d'éclairage et des jets verticaux inciteraient davantage de gens à faire du jogging... Ce type de mesure pourrait contribuer à réduire l'obésité dans la population*".



© Georges Strens



# Courir pour la forme et contre le cancer

Le 24 mai prochain, Ixelles accueillera la première course de femmes, "La Bruxelloise". Elle se déroulera autour des étangs, au profit d'une association de lutte contre le cancer du sein.

En France et dans les pays anglo-saxons, les courses de femmes sont nombreuses. Il y a 12 ans, Paris montrait l'exemple et depuis, toutes les grandes villes ont leur "mini Parisienne". Un engouement non pas féministe mais convivial et rempli d'énergie, exprimé à travers une nouvelle culture du sport alliant plaisir et santé. Ixelles suit cette année le mouvement en accueillant le "First Urban Woman Jogging", le 24 mai prochain. Cette course suivra la courbe des étangs. Le départ sera donné à 10h30 place Flagey. L'événement est aussi l'occasion de promouvoir l'association Think-Pink, qui rassemble des acteurs de la lutte contre le cancer du sein chez la femme. Un montant forfaitaire prélevé sur chaque inscription sera versé à l'association. La Commune d'Ixelles, à travers son Échevin des Sports, Dominique Dufourny, soutient activement cette initiative. "Je suis particulièrement sensible à l'idée de promouvoir le sport de qualité pour tous", explique Dominique Dufourny. "Et c'est d'autant plus utile que cet événement soutient la lutte contre le cancer du sein".



## Referenties

**Zondag 24 mei**, vertrek om 10u30 Flageyplein  
Daniel Lagase - 0477 26 62 73 - [www.labruxelloise.be](http://www.labruxelloise.be)  
Deelnemers kunnen een concreet trainingsprogramma vinden op de website [www.ikloopgezond.be](http://www.ikloopgezond.be)  
**Schepen van Sport:** Dominique Dufourny  
02 515 61 23 - [dominique.dufourny@mr.be](mailto:dominique.dufourny@mr.be)  
Elsensesteenweg 168

van geen tel bij "La Bruxelloise": geen officieel vastgelegde afstanden, geen podium voor eliteatleten", legt hij uit. "Iedere deelnemer loopt op het eigen ritme, deelnemen is het belangrijkste." Toch verwacht de organisator wel dat de vrouwenloop een uitdaging wordt en dat vriendengroepjes, vriendinnen of collega's met elkaar deze "challenge" aangaan. "Er een feest van maken voor jezelf, een doel stellen vol glamour, dat is het wat maakt dat menige Brusselse zal kunnen meedoen aan de loopwedstrijd, een stukje gezondheidshygiëne kan opbouwen in het eigen leven en tegelijk het persoonlijke gloriemoment kan bepalen", voegt hij hier nog aan toe.

## Références

**Dimanche 24 mai**, départ à 10h30 place Flagey  
Daniel Lagase - 0477 26 62 73 - [www.labruxelloise.be](http://www.labruxelloise.be)  
Les participants trouveront un programme spécifique d'entraînement sur le site [www.jecourspourmaforme.be](http://www.jecourspourmaforme.be)  
**Echevin des Sports:** Dominique Dufourny  
Chée d'Ixelles 168 - 02 515 61 23 - [dominique.dufourny@mr.be](mailto:dominique.dufourny@mr.be)

## Gezond lopen in de strijd tegen kanker

Op 24 mei gaat in Elsene voor de eerste keer de vrouwenloop "La Bruxelloise" door. Er wordt gelopen rond de vijvers ten voordele van een vereniging die strijdt tegen borstkanker.

Er bestaan al heel wat vrouwenlopen, in Frankrijk en in de Engelsaksische landen. 12 jaar geleden gaf Parijs het voorbeeld en sindsdien heeft elke grote stad zijn "mini Parisienne". Geen feministische opwelling, maar wel een gebeuren vol vrouwelijke animositeit en energie, uiting van een nieuwe sportieve cultuur die het aangenamere aan het gezonde wil paren.

Dit jaar sluit ook Elsene zich aan bij de beweging met de "First Urban Woman Jogging" op 24 mei e.k. met de wegen rond de vijvers als omloop. De start zal om 10u30 worden gegeven op het Flageyplein. Dit gebeuren is meteen de aanleiding om de vereniging "Think-Pink" in de kijker te plaatsen, die mensen samenbrengt in hun strijd tegen borstkanker bij vrouwen. Van elke inschrijving zal een forfaitaire som worden ingehouden en doorgestuurd aan de vereniging. Samen met onze Schepen van Sport, Dominique Dufourny, ondersteunt de gemeente Elsene actief dit initiatief. "De idee om kwaliteitsport voor allen te promoten, ligt mij bijzonder na aan het hart", zegt Dominique Dufourny. "En als dit dan nog gepaard kan gaan met de strijd tegen borstkanker, is het nog des te nuttiger." Het is Daniel Lagase, zelf gedurende lange tijd actief in competitie sport, die aan de basis ligt van deze eerste vrouwenloop in het Brussels Gewest. Hij was het ook die tien jaar lang het initiatief nam voor de massale jogging van de "Triatlon" van Sint-Pieters-Woluwe. "De vereisten, waaraan je moet voldoen in het competitiewereldje, zijn

# Le repassage

## hors de la maison

Fin février, "XL-Services" a ouvert une centrale de repassage. Chacun peut désormais y déposer son panier à linge et le récupérer dans les 48 heures tout en offrant du travail à des personnes sans-emploi.



© Georges Sirens

"XL Services" est une société agréée Titres-Services depuis novembre 2006. Elle offre différentes aides à domicile: nettoyage, lessive, lavage de vitres, préparation des repas,... En peu de temps, l'entreprise est parvenue à employer 25 aides ménagères, tant la demande est importante.

En mars, "XL-Services" ouvre un nouveau service au 164 chaussée de Wavre: une centrale de repassage. Un système idéal pour alléger encore son quotidien...

Tout particulier peut désormais y déposer sa manne à linge et la récupérer dans les 48 heures. Cette centrale de repassage est également accessible aux entreprises qui veulent donner un service de plus à leurs employés. Ceux-ci pourront se faire livrer leur linge repassé directement au bureau.

Le paiement du repassage se fait par Titres-Services. Un Titre-Service coûte 7,5 euros mais, après déduction fiscale, ils ne reviennent plus à l'utilisateur qu'à 5,25 euros.

Il est possible d'estimer le coût de son panier à linge, grâce à une simulation en ligne, sur le site [www.xlservices.be](http://www.xlservices.be).

Un exemple... Votre manne contient 7 chemises pliées, 2 chemisiers, 2 jeans, 3 T-shirts et 10 vêtements pour bébé, pour un total de 96 points. Soit 2 Titres-Services (15 euros).

### Finalité sociale

"Cette centrale complète l'offre de services de proximité proposés par XL-Services tout en fournissant à des personnes sans emploi un contrat stable et des formations continues", explique Bea Diallo, Echevin de l'Emploi et de l'Insertion Sociale. La finalité sociale est donc une particularité de l'entreprise. Elle emploie des personnes qui ont connu des difficultés dans le monde du travail. Celles-ci sont néanmoins sélectionnées avec attention. Leurs compétences et leur motivation sont soigneusement évaluées.

Toutes les femmes de ménages proposées par "XL-Services" sont compétentes et consciencieuses.

L'entreprise offre en outre à ses employées un accompagnement administratif ainsi que des formations en sécurité et hygiène, en organisation du temps de travail, etc.

Lorsqu'un particulier décide de bénéficier d'une aide-ménagère via "XL-Services", une convention spécifiant le type de services et les horaires souhaités est établie avec lui. Une personne sera alors envoyée, avec une durée d'essai de trois jours au total. Celle-ci sera payée à l'heure de travail, au moyen de Titres-Services.

Moins de ménage et moins de repassage, c'est aussi moins de tensions à la maison, plus de temps pour la famille et pour les loisirs... Alors pourquoi ne pas essayer?

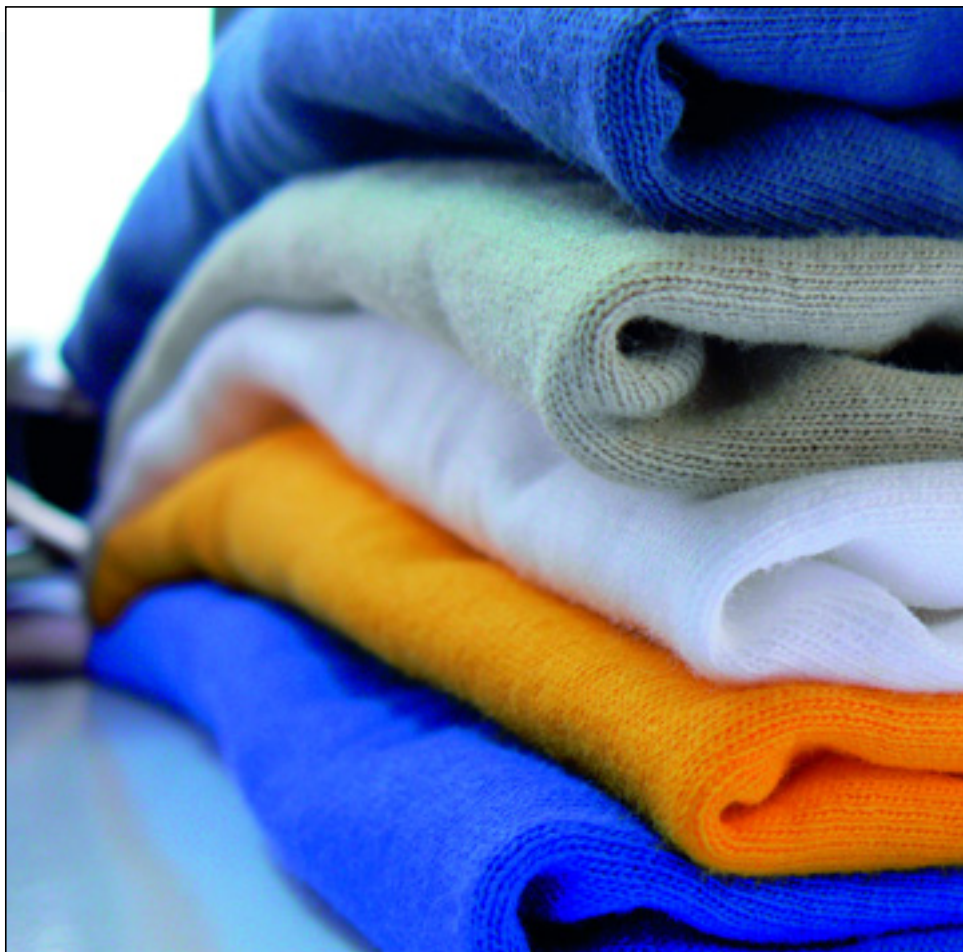
## Références

### XL-Services

María Oliver - Directrice  
Chaussée de Wavre, 164 - 1050 Bruxelles  
02 503 45 85 - Fax: 02 503 47 53  
[www.xlservices.be](http://www.xlservices.be)

# De strijk buitenshuis

Eind februari opende "XL-Services" een Strijkcentrale. Van nu af kan iedereen daar de linnenmand afzetten en binnen de 48 uur het linnengoed gestreken komen ophalen. En zo wordt meteen ook werk verschaft aan werkzoekenden!



© stock.xchng

Sinds november 2006 is "XL Services" erkend als onderneming voor het uitgeven van Dienstencheques. De dienst heeft een gedifferentieerd aanbod voor thuiszorg: schoonmaak, was, ramen wassen, maaltijden bereiden,... En de vraag hiernaar is zo groot, dat de onderneming in korte tijd 25 mensen voor dit soort huishoudelijk hulp heeft kunnen aanwerven.

In maart zal daar nu een nieuwe dienst van "XL-Services" bijkomen, op de Waverssesteenweg 164: een Strijkcentrale. Een ideaal systeem om de dagelijkse zorg voor ons huishouden nog meer te verlichten ...

Vanaf nu kan elke privépersoon daar de mand met wasgoed afzetten en binnen de 48 uur gestreken komen terughalen. Van de Strijkcentrale kan ook gebruik gemaakt worden door bedrijven die hun werknemers een extra dienst willen aanbieden. En die werknemers kunnen hun gestreken linnengoed zelfs rechtstreeks op hun werk laten afleveren.

De betaling van het strijkwerk gebeurt met Dienstencheques. Voor één Dienstencheque betaalt men 7,5 euro. Maar na de fiscale aftrek kost het aan de gebruiker nog maar 5,25 euro. Op de website [www.xlservices.be](http://www.xlservices.be) vindt men op line een kostensimulatie, om een idee te krijgen

wat het kost om een mand met linnengoed te laten strijken.

Een voorbeeld. In uw wasmand zitten 7 overhemden, 2 blouses, 2 jeans, 3 T-shirts en 10 babykleertjes, wat een totaal geeft van 96 punten. Ofwel 2 Dienstencheques of 15 euro.

## Maatschappelijke doelstelling

*"Met deze Centrale vult XL-Services zijn aanbod aan van buurtdiensten, waarmee tegelijk aan werkzoekenden een vast contract en de nodige bijscholingen kan worden geboden"*, vertelt Bea Diallo, Schepen van Tewerkstelling en Maatschappelijke Integratie. De sociale doelstelling is dan ook het bijzondere kenmerk van de onderneming. Mensen met problemen op de arbeidsmarkt worden hier tewerkgesteld. Maar zij worden met aandacht geselecteerd. Hun vaardigheden en motivatie worden zorgvuldig beoordeeld. Dit garandeert dat alle vrouwen die "XL-Services" op deze manier aanbiedt voor huishoudelijke hulp, bekwame mensen zijn die hun werk gewetensvol doen.

De onderneming biedt bovendien aan de tewerkgestelde personen een administratieve begeleiding, alsook een opleiding in veiligheid en gezondheid, werkplanning enzovoort.

Wanneer een privépersoon beslist gebruik te

maken van een huishoudhulp via "XL-Services", wordt met hem of haar een contract opgemaakt met de concrete omschrijving van het soort dienstverlening en de gevraagde uren. Daarop zal er iemand naartoe gestuurd worden, met een proeftijd van drie dagen. Zij wordt per uur betaald met Dienstencheques.

Minder huishoudelijk werk en minder strijk betekenen ook minder spanningen thuis, meer tijd voor het gezin en voor vrijetijdsbesteding... Waarop wacht u nog om het eens te proberen?

## Referenties

### XL-Services

Maria Oliver - Directrice  
Waverssesteenweg 164 - 1050 Brussel  
02 503 45 85 - Fax: 02 503 47 53  
[www.xlservices.be](http://www.xlservices.be)

# Deux institutrices pour une classe

Les écoles communales d'Ixelles participent au projet "Inclusion" qui intègre des élèves de l'enseignement spécialisé dans des classes ordinaires. L'intervention en classe d'une enseignante supplémentaire y est bénéfique à tous.

En Communauté Française, l'enseignement spécialisé de type 8 regroupe des enfants de 6 à 13 ans présentant des troubles instrumentaux (dyslexie, dyscalculie...) qui perturbent leur apprentissage. Les statistiques révèlent que les élèves y accèdent tardivement (vers 10-11 ans), le plus souvent avec un vécu d'échec, et que seulement quelques uns réintègrent l'enseignement ordinaire.

Pour tenter de remédier à ces situations, Philippe Tremblay, chercheur à l'ULB, a initié le projet "inclusion". L'idée est d'intégrer ces élèves dans des classes de l'enseignement ordinaire en renforçant l'encadrement. La Commune d'Ixelles et Marinette De Cloedt, Echevin en charge de l'Instruction publique, ont d'emblée adhéré au projet. C'est ainsi qu'en septembre 2007, quatre enfants relevant de l'enseignement spécialisé ont été intégrés dans une classe de première primaire au Groupe scolaire Tenbosch.

Ces "classes d'inclusion" bénéficient d'une enseignante supplémentaire spécialisée dans la différenciation. Les enfants "inclus" continuent en outre à bénéficier du soutien paramédical et psychologique dont ils ont besoin (logopède, psychologue) au sein de l'école ordinaire.

*"Si ces enfants peuvent vivre leur scolarité dans une école ordinaire, en leur évitant tout type de discrimination, l'avantage, pour eux comme pour leurs parents, est déjà considérable",* explique Marinette De Cloedt, l'Echevin de l'Instruction publique.

Les premiers résultats de ce projet pilote étant très positifs, la Commune d'Ixelles a décidé de l'étendre progressivement à d'autres établissements. C'est ainsi qu'à l'école Sans-Souci, l'institutrice de première primaire partage désormais sa classe avec une collègue issue de l'enseignement individualisé. Parmi les 24 élèves, 6 sont "inclus". *"Deux enseignantes dans la classe, c'est un énorme atout",* explique l'enseignante. *"L'une est la locomotive avant, l'autre la locomotive arrière. Pas un enfant n'est laissé sur le côté".*

La directrice de l'école Sans-Souci ajoute *"Ici, aucun enfant ne porte une étiquette. Dans la classe, personne ne sait qui est inclus ou pas. De plus, ce sont tous les enfants qui bénéficient d'un soutien supplémentaire".*

Ces classes, comme toutes celles de nos écoles primaires ont pour objectif de mener les élèves vers le Certificat d'Etudes de base, à la fin de la sixième primaire et de leur garantir l'accès à l'enseignement ordinaire en première secondaire.

En tout cas, pour l'instant, à l'école Sans-Souci, certains enfants "inclus" sont parmi les meilleurs de la classe!

## Références

**Echevin en charge  
de l'Instruction publique:**

Marinette De Cloedt  
02 515 61 49  
decloedt@ixelles.be



# Twée juffen voor één klas

De gemeentescholen van Elsene doen mee aan het "Inclusieplan", waarbij leerlingen uit het Bijzonder Onderwijs worden opgenomen in de 'gewone' klassen. De inbreng van een bijkomende leerkracht komt hierbij uiteindelijk iedereen ten goede.

In het Franstalige Gemeenschapsonderwijs komen in het BO Type 8 de kinderen van 6 tot 13 jaar terecht met specifieke, zogenoemde 'instrumentele' stoornissen, zoals dyslexie, dyscalculie..., waardoor zij minder vlot leren. Statistieken tonen aan dat zij hier laattijdig terechtkomen (rond 10, 11 jaar), meestal na ervaringen van niet over mogen gaan, en dat slechts enkele onder hen uiteindelijk opnieuw in het gewone schoolcircuit terugkeren.

In een poging om hieraan iets te doen, heeft Philippe Tremblay, onderzoeker aan de ULB, het "inclusieplan" geïntroduceerd. Het komt erop neer dat deze leerlingen in het 'gewone' onderwijs worden geïntegreerd met een versterkte omkadering. De Gemeente Elsene en Marinette De Cloedt, Schepen voor Openbaar Onderwijs, zijn dadelijk mee op de kar gesprongen. Zo werden in september 2007 vier kinderen uit het Bijzonder Onderwijs opgenomen in een klas van de Lagere School van de Scholengroep Tenbosch.

Deze "inclusieklassen" beschikken over een extra leerkracht die gespecialiseerd is in het differentiëren van het lesaanbod. De op die manier "opgenomen" kinderen kunnen bovendien binnen het 'normaal' onderwijs verder genieten van de nodige paramedische en psychologische ondersteuning (logopedie, psycholoog).

*"Dat deze kinderen hun schooltijd kunnen doorbrengen in een gewone school en daardoor elke vorm van discriminatie voor hen kan worden vermeden, is zowel voor hen als voor hun ouders al een enorm voordeel",* verklaart Marinette De Cloedt, Schepen van Openbaar Onderwijs.



© Georges Sirens

Nadat de eerste resultaten van dit plan zeer positief bleken, besloot de Gemeente Elsene om het plan geleidelijk aan uit te breiden naar andere scholen. Ook op de school "Sans-Souci" staat er nu in de eerste klas een onderwijzeres samen met een collega van het geïndividualiseerd onderwijs. Bij de 24 leerlingen zijn er 6 "opgenomen". *"Het is een enorme troef om met z'n tweeën voor de klas te staan",* vertelt de leerkracht. *"De ene is de locomotief die trekt, de andere locomotief duwt en op die manier blijft geen enkel kind aan de kant staan."*

En de directrice van de school "Sans-Souci" voegt hieraan toe: *"Geen enkel kind krijgt hier een etiket op geplakt. In de klas weet niemand wie er opgenomen is en wie niet. Bovendien krijgen op die manier alle kinderen bijkomende ondersteuning."*

Net zoals al onze Lagere Scholen hebben ook deze klassen als objectief dat alle leerlingen het

getuigschrift van basisonderwijs ("Certificat d'Etudes de base") behalen op het einde van het zesde leerjaar, zodat zij naar het eerste middelbaar in het gewoon onderwijs kunnen overstappen.

En we zien dat momenteel op de school "Sans-Souci" sommige van deze "opgenomen" kinderen tot de besten van de klas behoren!

## Referenties

### Schepen van Openbaar Onderwijs:

Marinette De Cloedt  
02 515 61 49  
decloedt@ixelles.be

# L'eau, vecteur de solidarité

Du 23 au 28 mars, c'est la semaine de la Solidarité internationale du Conseil Wallonie-Bruxelles de la Coopération internationale (CWB-CI). La Commune d'Ixelles s'associe à l'événement, en autres à travers l'installation d'une station de potabilisation sur l'un des étangs d'Ixelles. Une station semblable à celle aménagée à Kalamu, au Congo, Commune jumelée avec Ixelles.

L'eau potable ne tombe pas toujours du ciel. Près d'un habitant de la planète sur six n'y a pas accès. Selon l'Organisation des Nations Unies (ONU), cette carence est responsable de 80% des maladies et décès dans les pays en voie de développement.

Comme à Kalamu, en République démocratique du Congo. Cette commune, qui abrite le très populaire quartier de Matonge, est jumelée avec Ixelles. A l'initiative de l'Echevin Pierre Lardot, plusieurs projets de coopération internationale y sont menés. L'aménagement d'une station de potabilisation des eaux douces en fait partie.

*"A Kalamu, nous travaillons avec les écoles, explique Pierre Lardot. Or, l'eau touche à la santé des enfants. Beaucoup décèdent de maladies provoquées par de l'eau impropre à la consommation. Cette station permet d'améliorer leur santé et leurs conditions de vie".*

Dans le cadre de **la Semaine de la Solidarité Internationale, du 23 au 28 mars 2009**, une station de potabilisation, semblable à celle de Kalamu, va être installée sur le site des étangs d'Ixelles. Celle-ci sera assemblée par les élèves de l'Institut technique René Cartigny. Une manière de mettre leur cours en pratique dans un domaine original.

Les écoles primaires sont également associées au projet. Comme en 2008, lors de la campagne de sensibilisation "Eau Secours!", les élèves sont invités sur le site afin de comprendre le fonctionnement et l'objectif de la station de potabilisation. Ils pourront tester eux-mêmes la qualité de l'eau des étangs, grâce aux "labos de l'eau". Ces petites valises en carton comprennent

des tiges qui permettent de contrôler la dureté, l'acidité ou encore le taux de nitrate contenus dans les échantillons.

Les projets développés par Ixelles à Kalamu mais aussi à Zababdeh, en Cisjordanie, une autre ville avec laquelle Ixelles est jumelée, seront présentés sur le site des étangs d'Ixelles. Les élèves trouveront des conseils pour réduire leur consommation : utiliser un gobelet pour se brosser les dents, prendre une douche plutôt qu'un bain,... Les partenaires de la Commune dans cette opération seront éga-

lement présents, Belgaqua, Vivaqua, IBDE, ALTEC, LHAC (Laïcité et Humanisme en Afrique Centrale), SOS Layettes.

En 2002, huit Objectifs du Millénaire ont été adoptés par l'ONU. L'un d'eux vise la réduction de moitié du nombre de personnes n'ayant pas accès à l'eau potable ni à un système d'assainissement. La Commune d'Ixelles s'inscrit donc pleinement dans cette démarche, tout en sensibilisant les jeunes aux enjeux de la solidarité et de la coopération internationale. Parce que la problématique de l'eau nous concerne tous.



## Références

Echevin de la Coopération internationale:  
Pierre Lardot  
02 515 61 16, p.lardot@brutele.be



© stock.xchng

De week van 23 tot 28 maart is de Week van de Internationale Solidariteit van de Waals-Brusselse Raad voor Internationale Samenwerking (CWB-CI). De Gemeente Elsene sluit zich aan bij dit initiatief, onder meer door de installatie van een waterzuiveringstation op een van de vijvers in Elsene. Dit station voor drinkbaar water wil een kopie zijn van de installatie die werd gebouwd in Kalamu, gemeente in Congo waarmee Elsene vriendschapsbanden heeft opgebouwd.

Drinkbaar water, kwam het maar altijd gewoon uit de lucht gevallen. Bijna 1 op 6 mensen op onze planeet heeft geen toegang tot drinkbaar water en volgens de Organisatie van de Verenigde Naties (UNO) is dit de oorzaak van 80% van de ziektes en overlijdens in ontwikkelingslanden.

Dat is ook zo in Kalamu in de Democratische Republiek Congo. In deze gemeente vind je de volkswijk Matonge. En Elsene en Kalamu zijn sinds lang zustersteden. Op initiatief van Schepen Pierre Lardot werden er al verschillende internationale samenwerkingsprojecten opgezet. Ook de aanleg van een waterzuiveringstation voor drinkbaar water is een van deze projecten.

*"We werken in Kalamu samen met de lokale scholen, vertelt ons Pierre Lardot. Water heeft immers alles te maken met de gezondheid van de kinderen. Veel kinderen sterven door het drinken van onzuiver water. Dit station zal dan ook hun gezondheid en hun levensomstandigheden verbeteren."*

In het kader van **de Week van de Internationale Solidariteit, van 23 tot 28 maart 2009**, zal op een van de vijvers van Elsene net zo'n installatie worden gebouwd als in Kalamu door de leerlingen van het Technisch Instituut René Cartigny. Voor hen is het een originele manier om hun lessen in de praktijk om te zetten.

Ook de Lagere Scholen doen mee aan het project. Zoals tijdens de campagne "Eau Secours!" in 2008, kunnen de leerlingen nu ter plaatse komen bekijken wat het nut is van een dergelijke installatie en hoe het werkt. Zij zullen er zelf de kwaliteit van het water van de vijvers kunnen testen met behulp van een "waterlabo", een kartonnen koffertje met pijpjes en strookjes waarmee hardheid, zuurtegraad of nitraatgehalte van waterstalen kan worden gecontroleerd.

De ontwikkelingen, zowel in het project van Elsene met Kalamu, als in dat met Zababdeh - een andere zusterstad van Elsene, gelegen in Cisjordanië - zullen worden gepresenteerd op de plaats van het project aan de vijvers. De leerlingen zullen er ook allerlei concrete suggesties vinden om het waterverbruik te verminderen: de kraan niet laten lopen, maar een beker met water vullen om de tanden te poetsen, een douche nemen in plaats van een bad enzovoort. De partners die samen met Elsene dit project vorm hebben gegeven, zullen er ook bij zijn: Belgaqua, Vivaqua, de BIWD (Brusselse Intercommunale voor Waterdistributie) en de vereniging "LAHC" (Laïcité et Humanisme en Afrique Centrale - Lekenwerking en Humanisme in Centraal Afrika), SOS Layettes.

De Verenigde Naties stelden in 2002 acht grote Millenniumdoelstellingen op. Een van deze doelstellingen was het tot de helft de halvering van het aantal mensen op de wereld die geen

drinkbaar water hebben, noch over zuiveringsinstallaties beschikken. Naast het bewust maken van jongeren van het belang van internationale solidariteit en samenwerking, sluit deze actie van de Gemeente Elsene dus ook perfect aan bij deze VN-doelstelling. Omdat wat allemaal wakker liggen van de problemen met water.

## Referenties

Schepen van Internationale Samenwerking:  
Pierre Lardot  
02 515 61 16, p.lardot@brutele.be

# De l'art à travers Ixelles

L'Échevinat des Affaires néerlandophones lance un Appel à projets artistiques sur le territoire d'Ixelles. Les créateurs ont jusqu'au 24 avril pour remettre un dossier de demande de subsides pour financer leur œuvre.

Vous êtes plasticien, graphiste, peintre, photographe, dessinateur ou encore designer? Vous souhaitez réaliser un projet artistique sur le territoire de la Commune d'Ixelles, qui enrichirait l'espace public? Vous pouvez dès lors répondre à l'Appel à projets proposé par l'Échevin des Affaires néerlandophones de la Commune d'Ixelles, Pascal Dufour, sous l'impulsion de la Vlaamse Gemeenschapscommissie (VGC). Celle-ci met une enveloppe de 23.400 euros à la disposition des artistes. *"L'idée est de créer de nouvelles dynamiques entre les artistes, les centres culturels et les bibliothèques d'Ixelles"*, précise Pascal Dufour. *"Nous voulons aussi aider les artistes dans les différentes démarches nécessaires à la réalisation de leur projet, leur offrir un tremplin dans leur parcours professionnel"*.

C'est la quatrième année qu'Ixelles participe à cet Appel d'offres. Celui-ci a par exemple permis la réalisation de projets tels que "The MOBILE Art Center", une exposition d'art contemporain installée dans un bus transformé en galerie, en 2007. Les membres du collectif d'artistes pluridisciplinaires

"Poni" ont pu produire leur premier CD l'année passée également via cet appel. Une Commission consultative de la Culture, rassemblant des experts de la Vrije Universiteit Brussel, du Centre culturel flamand Elzenhof ou encore de l'ASBL Muziekpubliek, sélectionnera les projets. Ceux-ci sont **à remettre pour le 24 avril au plus tard**.

Formulaire d'inscription téléchargeable sur le site [www.ixelles.be](http://www.ixelles.be).

A renvoyer à: Collège des Bourgmestres et Echevins d'Ixelles, à l'attention des Affaires néerlandophones Chée d'Ixelles, 168 - 1050 Ixelles  
[marc.haertjens@elsene.be](mailto:marc.haertjens@elsene.be) - 02 515 64 76

## Références / Referenties

Echevin des Affaires néerlandophones /  
Schepenen van Vlaamse aangelegenheden:

Pascal Dufour - 02 515 64 89 - [pdufour@elsene.be](mailto:pdufour@elsene.be)  
[www.versbrussel.be](http://www.versbrussel.be) - [www.versbruxelles.be](http://www.versbruxelles.be)

# Overal kunst in Elsene

Het kabinet van de Schepenen van Nederlandstalige Aangelegenheden lanceert een Oproep voor artistieke projecten op het grondgebied van Elsene. Ieder scheppend kunstenaar kan tot 24 april een aanvraagdossier voor subsidies binnensturen om zijn of haar werk te laten financieren.

Bent u beeldend kunstenaar, schilder, fotograaf, tekenaar of misschien designer? En u loopt met plannen rond voor de creatie van een kunstproject met meerwaarde voor de openbare ruimte op het grondgebied van Elsene? Dan is het nu het moment om in te gaan op de Projectoproep van de Schepenen van Nederlandstalige Aangelegenheden van de Gemeente Elsene, Pascal Dufour, onder impuls van de Vlaamse Gemeenschapscommissie. De VGC stelt namelijk een enveloppe van 23.400 euro ter beschikking van kunstenaars. *"We willen een nieuwe dynamiek creëren tussen de kunstenaars, de culturele centra en de bibliotheken van Elsene"*, legt Pascal Dufour uit. *"En daarbij willen we de kunstenaars helpen bij de verschillende stappen die nodig zijn om hun project te realiseren, hen zo een springplank te bieden voor hun professionele carrière"*. Dit is het vierde jaar op rij dat Elsene deze Projectoproep mee ondertekent. In 2007

kon zo bijvoorbeeld het project "The MOBILE Art Center" worden gerealiseerd, een tentoonstelling van hedendaagse kunst, opgesteld in een tot kunstgalerie omgebouwde bus. En vorig jaar konden via deze Projectoproep de leden van het multidisciplinaire kunstenaarscollectief "Poni" hun eerste CD uitbrengen. Een Adviescommissie Cultuur, met daarin deskundigen van de Vrije Universiteit Brussel, vertegenwoordigers van het Vlaamse Gemeenschapscentrum Elzenhof of ook nog van de VZW Muziek-publiek, zorgen voor de selectie van de ingestuurde projectvoorstellen, die dus tegen **uiterlijk 24 april moeten binnen zijn**.

Het inschrijvingsformulier kan worden gedownload van de website [www.elsene.be](http://www.elsene.be). Volledig ingevuld kan dit daarna worden opgestuurd naar: College van Burgemeester en Schepenen van Elsene - Ter attentie van de dienst Nederlandstalige Aangelegenheden - Elsenesteenweg 168 - 1050 Elsene - [marc.haertjens@elsene.be](mailto:marc.haertjens@elsene.be) - 02 515 64 76

## Des poèmes le long du cimetière

Emilio López-Menchero est un artiste espagnol vivant à Bruxelles. Diplômé en architecture et en arts visuels, il est l'auteur de dizaines de créations artistiques contemporaines, en Belgique et à l'étranger. Il est notamment l'auteur de la sculpture en forme de parlophone installée avenue de Stalingrad à Bruxelles, près de la gare du Midi.

En 2005, l'artiste a également obtenu un subside dans le cadre de l'Appel à projets lancé par l'Échevin des Affaires néerlandophones. Son œuvre émane d'une rencontre avec une artiste belge vivant en Espagne, la poète Chantal Maillard (1<sup>er</sup> Prix national de poésie d'Espagne en 2004). Quatre de ses poèmes ont été traduits en néerlandais, en français, en vietnamien, ainsi qu'en pictogrammes, puis gravés sur une plaque émaillée de 200 mètres de long. Celle-ci devrait être installée en juin le long du cimetière d'Ixelles. Ce projet se place dans le cadre de "Vers Brussel - Vers Bruxelles", parcours poétique qui veut donner la place à la poésie et à l'art plastique dans l'espace public bruxellois. Cette initiative a été lancée grâce au soutien de la Vlaamse Gemeenschapscommissie.



## Gedichten langs het kerkhof

Emilio López-Menchero is een Spaanse kunstenaar die in Brussel woont. Als architect en beeldend kunstenaar creëerde hij al tientallen hedendaagse kunstwerken, zowel in België als in het buitenland. Niet iedereen zal het weten, maar het speciale kunstwerk in de vorm van een reuzenparlofoon aan het begin van de Stalingradlaan, vlakbij het Zuidstation, is van zijn hand. In 2005 kreeg deze kunstenaar eveneens een subsidie in het kader van de Projectoproep die werd verspreid door de Schepenen van Nederlandstalige Aangelegenheden. Zijn oeuvre is de vrucht van een ontmoeting met een in Spanje wonende Belgische artieste, de dichteres Chantal Maillard (1<sup>ste</sup> Nationale Prijs voor poëzie van Spanje in 2004). Vier van hun gedichten werden vertaald in het Nederlands, in het Frans, in het Vietnamees en ook in pictogrammen en vervolgens op een verglaasde plaat van 200m lang gegraveerd. Normaal gezien zal in juni deze plaat worden aangebracht op de muur van het kerkhof van Elsene. Dit project kadert in "Vers Brussel - Vers Bruxelles", een poëzieparcours, dat poëzie en beeldende kunst een plaats wil geven in het openbare landschap in Brussel. Dit initiatief kwam tot stand met de steun van de Vlaamse Gemeenschapscommissie.