



Une nouvelle vie au Châtelain Nieuw leven op het Kasteleinsplein



AGENDA

P.57



Pour rester informé·e·s Blijf op de hoogte

- En cas d'urgence
In geval van nood
be-alert.be
- www.ixelles.be - www.elsene.be

INITIATIVES INITIATIEVEN

**Budget participatif :
c'est vous qui proposez,
c'est vous qui décidez**
Participatieve begroting:
jullie stellen voor, jullie
beslissen
4-5

**Une rentrée très...
verte et alternative**
Een heel groen en
alternatief begin van het
nieuwe schooljaar
12-13

**Nouvelles visites
et découvertes du
patrimoine d'Ixelles**
Nieuwe bezoeken en
ontdekkingen van het
Elsens erfgoed
14-15

**Des élèves (encore)
mieux encadré·e·s**
(Nog) betere begeleiding
voor de leerlingen
20-21

**Découvrez le nouveau
Parcours d'artistes ixellois**
Ontdek het nieuwe
artiestenparcours in Elsene
22-25

**MyXL.be: la nouvelle
plateforme en ligne dédiée
à la jeunesse ixelloise**
Het nieuwe online platform
voor de Elsense jeugd
26-27

**Les 0-3 ans et leurs parents
sont à l'honneur**
0- tot 3-jarigen en hun
ouders staan in de
schijnwerpers
28-29

**Job Day à Ixelles:
donnez du sens à votre vie
professionnelle**
Job Day in Elsene: geef zin
aan je professionele leven
34-35

**Grande première aux
Moineaux**
Grote opening in de
Mussengang
36-39

**Des travailleurs qui veillent
au bien-être de tous**
De medewerkers die over je
welzijn waken
48-49

A LA UNE / OP DE COVER

**La mue du Châtelain
est en marche**
De transformatie van het
Kasteleinsplein is begonnen
6-10

PRÈS DE CHEZ VOUS

**Le musée poursuit
sa transition**
Het museum zet zijn
overgangsproces voort
16-19

DOSSIER

**A la recherche d'un travail ?
Mode d'emploi**
Op zoek naar werk?
Hier is een handleiding
30-33

MAGAZINE

**De la place du Châtelain
aux bistrotts carolos**
Van het Kasteleinsplein tot
de bistro's in Charleroi
40-43

EN BREF / IN HET KORT

44-46-54

OPPOSITION OPPOSITIE

52

LE COLLÈGE HET COLLEGE

55

**Responsable /
Verantwoordelijke**
S. De Pauw

**Coordinateur /
Coördinator**
O. Remy

**Rédaction & traduction /
Redactie & Vvertaling**
A-C Huwart,
A. D'haeyer,
P. Beda,
R. Pruijn

Agenda
A. Moncomble
02 515 76 42

Publicités / Advertenties
A. Richez - 02 515 76 41
pub@ixelles.brussels

Photos/Foto's
A. Bourgois
**Infographie communale/
Gemeentelijke Infografie**

A. Gilbert
V. Lebrun

**Une publication de la
commune d'Ixelles /
Een uitgave van
de gemeente Elsene**
Service communication
38 rue de l'Automne
Communicatiedienst
Herfststraat 38
02 515 76 41
info@ixelles.brussels
www.ixelles.be
info@elsene.brussels
www.elsene.be

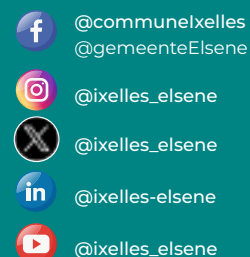
NUMÉROS UTILES - NUTTIGE NUMMERS

N° général Commune d'Ixelles -
Algemeen nummer gemeente Elsene **02 515 61 11**
N° vert de la Propreté -
Groen nummer Netheid **0800 85 150**

NUMÉROS D'URGENCE - NOODNUMMERS

Police - Politie **112 / 101**
Pompiers - Brandweer **112 / 100**
Child Focus **116 000**
Dentistes de garde -
Wachtdienst tandartsen **02 426 10 26**
02 428 58 88 (NL)
Médecins de garde -
Wachtdienst huisartsen **02 201 22 22**
Odeur de gaz - Gasreuk **0800 19 400**
Pharmacies de garde -
Wachtdienst apothekers **0903 99 000 (1,50€/min)**
Vétérinaires de garde -
Wachtdienst dierenartsen **02 479 99 90**

**Pour plus d'infos et de photos,
rejoignez-nous sur:**
Voor meer info en foto's
kan je ons volgen op:



Et abonnez-vous à la Newsletter
www.ixelles.be/site/newsletter
En schrijf je in op onze nieuwsbrief
www.elsene.be/site/nieuwsbrief



**Christos
Doukeridis**

Bourgmestre / Burgemeester

Verandering doet leven

De kastanjes onder de kastanjabomen herinneren ons er aan dat de zomer ten einde loopt. Een zomer van stortregens, onderbroken door een paar hittegolven die eens te meer de gevolgen van de klimaatverandering illustreren. En nergens is dat duidelijker dan in de stedelijke omgeving, met onze versteende wijken en zeeën van asfalt, waar bevolkingsdichtheid en nabijheid sociaal isolement eerder in de hand werken dan tegengaan.

Klimaatverandering is geen angst voor de toekomst, het is de realiteit van nu. Die klimaatverandering heeft ook invloed op de manier waarop we de stad gebruiken, door onze straten lopen of in onze huizen wonen. Kortom: elk aspect van ons leven wordt erdoor beïnvloed.

Met deze nieuwe werkelijkheid in ons achterhoofd gaan we van start met een aantal grote projecten in de door ons gedeelde openbare ruimte. Bouwplaatsen schieten aan alle kanten als paddenstoelen uit de grond en veroorzaken soms ergernis of onbegrip. Niet alleen herstellingen aan voetpaden maar ook grotere projecten voor de herinrichting van de openbare ruimte, zoals ons geliefde Kasteleinsplein of de vergroening van het Flageyplein en het Heilig-Kruisplein... Onze gemeente verandert waar we bijstaan. En we willen wel eens vergeten dat deze transformatie het gevolg is van een proces van lange adem, met openbare raadplegingen en burgerparticipaties. Die processen zijn tijdrovend: er moet worden geobserveerd, overlegd, oplossingen moeten worden uitgedacht en uitgetekend.

Nu is het moment aangebroken om al deze plannen uit te voeren. Het wordt een moeilijke en ondankbare periode voor de mensen die in de buurt van deze plaatsen wonen of werken. Maar het zou nog moeilijker zijn om te blijven leven in een stad die haar doel voorbijgeschoten is, die in zichzelf gekeerd is, die geleidelijk afbrokkelt.

"Verandering is nodig om in leven te blijven", en dat doen we allemaal op ons eigen tempo. Over een paar maanden zullen er nieuwe ruimtes ontstaan voor ons en wat ons bezighoudt, waar we elkaar kunnen ontmoeten, rijden, winkelen, iets eten of drinken en zelfs stiltebubbels om van de stilte te kunnen genieten. Deze plekken maken deel uit van de ruimte die we samen delen: onze gemeente.

Changer, c'est rester vivant

Les coques des marronniers et les premières feuilles dorées autour d'elles nous rappellent discrètement que l'été touche à sa fin. Un été de pluies torrentielles interrompues de quelques vagues de chaleur qui illustre à nouveau l'impact du dérèglement climatique en cours, et en particulier dans les environnements urbains, dans nos quartiers toujours trop bétonnés et nos mers d'asphaltes où la densité et la proximité n'empêchent pas l'isolement, plutôt social que sonore.

Le changement climatique n'est pas une crainte d'avenir, c'est une réalité du présent qui impacte également notre manière d'utiliser la ville, de parcourir nos rues, d'habiter nos logements, en somme, de vivre notre vie.

C'est en tenant compte de cette nouvelle réalité que plusieurs grands projets sur le point de se concrétiser ont été pensés, en particulier dans l'espace public, notre lieu commun à toutes et tous. Les chantiers poussent comme des champignons de part et d'autres, provoquant l'agacement ou l'incompréhension. Des réfections de trottoirs à des projets plus larges de réaménagement de l'espace public, comme notre emblématique place du Châtelain ou la verdure de la place Flagey et Sainte-Croix, notre commune est en train de se transformer sous nos yeux. C'est pourtant le résultat de démarches de longue haleine, dont on oublie parfois l'historique, entre consultations publiques et participations citoyennes. Ces démarches prennent du temps, le temps du constat et des consultations, le temps d'imaginer des solutions et d'en esquisser leurs contours.

Nous voici arrivés dans une autre saison, celle de la concrétisation. C'est une période difficile qui s'annonce, ingrate pour les riverains de ces chantiers, habitants ou commerçants. Mais le plus difficile, ce serait de continuer à vivre dans une ville qui n'est plus adaptée, qui se replie sur elle-même, qui s'effrite petit à petit. "Changer, c'est rester vivant" et nous le faisons tous et toutes, à notre rythme. Dans quelques mois des nouveaux espaces s'offriront à nous et à nos activités, des endroits pour se rencontrer, pour circuler, faire des achats, pour boire un verre ou un café et même des endroits pour écouter le silence, dans des bulles aux contours abstraits, mais bien réelles. Ces endroits font partie d'un bien commun à toutes et tous, notre commune.

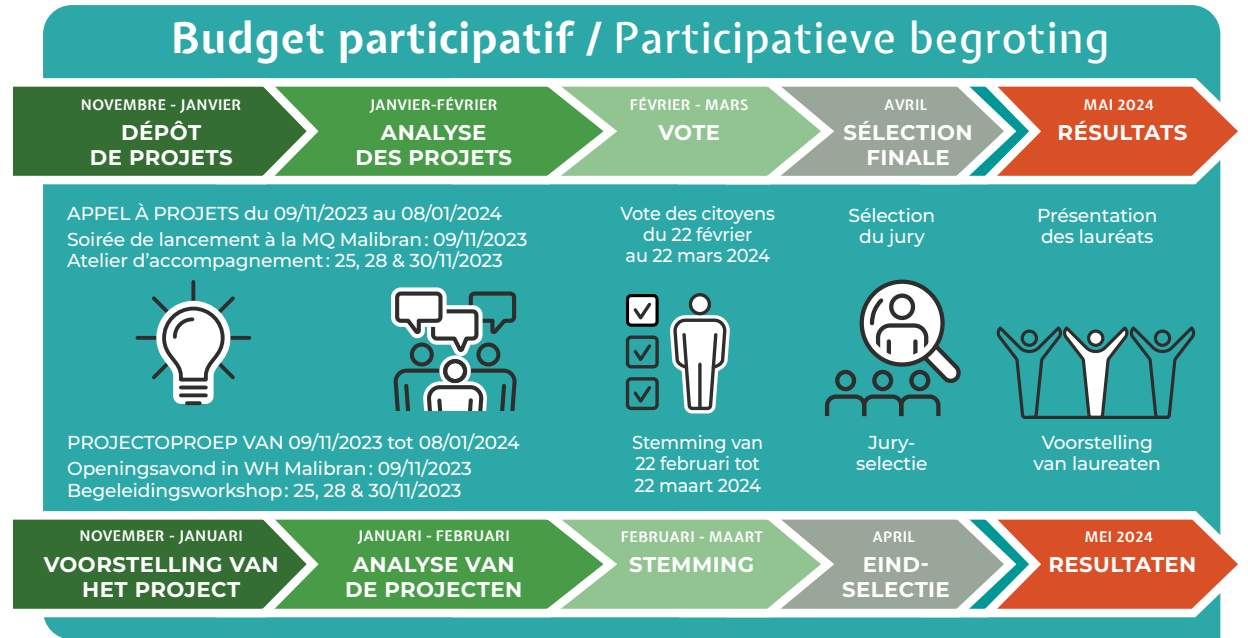


Transition écologique et Innovation citoyenne Ecologische transitie en Burgerinnovatie



UNE COMPÉTENCE DE
EEN BEVOEGDHEID VAN

**Christos
Doulkeridis**



Participatieve begroting: jullie stellen voor, jullie beslissen!

Het is dit najaar alweer de derde editie van de participatieve begroting van Elsene. Ook dit jaar kan je je ideeën aandragen en voor de projecten stemmen waar je het meeste om geeft. En dat zijn dan meteen de projecten die worden uitgevoerd.

We zijn vooral trots op de participatieve budgetregeling, waarmee iedereen die in de gemeente woont of er een band mee de mogelijkheid heeft om zijn of haar ideeën in de praktijk te brengen. Om dit te bereiken stellen we opnieuw een totaalbudget van 100.000 euro en administratieve en logistieke ondersteuning beschikbaar.

Tijdens een selectieproces dat zal duren tot 2024, krijg je de kans om een project in te dienen, alleen of als onderdeel van een groep (bijvoorbeeld via een vereniging of een school). Er zijn twee soorten projecten: projecten die je zelf kan uitvoeren, bekend als "Handen uit de mouwen", en projecten waarvoor je de hulp van gemeentelijke diensten nodig hebt, bekend als "Hand in hand". De projecten moeten voldoen aan één van de volgende doelstellingen:

- milieubehoud en verbetering van de levenskwaliteit
- verbetering van de sociale cohesie en het samenleven
- ondersteuning van de lokale economie en werkgelegenheid.

Afgezien van een eerste onderzoek naar de geschiktheid (haalbaarheids- en budgetcriteria), bemoeit de gemeente zich nauwelijks met het selectieproces. De rest beslissen jullie, de burgers: eerst via een stemming die openstaat voor iedereen. Vervolgens worden de winnende projecten doorgestuurd naar een jury van deskundigen (uit de vrijwilligerssector, de academische wereld of het bedrijfsleven) en burgers, die de uiteindelijke selectie maken.

Weet je niet zeker hoe je je idee het beste kan indienen? Geen paniek, we organiseren een aantal workshops om je te helpen met het bedenken en uitwerken van jouw projecten, evenals een infopunt in het Buurthuis Malibrans. Volg de QR-code hiernaast voor meer informatie over het indienen van een project!

We houden je op de hoogte via posters, de website van de gemeente en onze sociale netwerken. Tot ziens in oktober voor het lanceringsfeest!

Budget participatif : c'est vous qui proposez, c'est vous qui décidez !

Le budget participatif d'Ixelles revient cet automne pour sa troisième édition. Cette année encore, vous avez donc la possibilité de proposer vos idées et de voter pour les projets qui vous tiennent à cœur, lesquels seront ensuite réalisés.

Le budget participatif est un dispositif qui fait particulièrement notre fierté parce qu'il donne, à toutes les personnes habitant la commune ou qui y sont liées, le pouvoir de réaliser concrètement des idées qu'elles ont élaborées. Pour cela, nous mobilisons à nouveau un budget total de 100.000 €, en plus d'un soutien administratif et logistique.

Au cours d'un processus qui durera jusqu'en 2024, vous aurez la possibilité de présenter un projet, seul·e ou en groupe (à travers une association ou une école par exemple). Deux types de projets sont possible: ceux mis en œuvre par vous-même, appelés "Main à la pâte", et ceux nécessitant l'aide des services communaux, "Main dans la main". Quel que soit le type du projet, il doit répondre à l'un des objectifs suivant:

- Préservation de l'environnement et amélioration du cadre de vie ;
- Amélioration de la cohésion sociale et du vivre ensemble ;
- Soutien de l'économie locale et de l'emploi de qualité.

La Commune intervient très peu dans le processus de sélection, si ce n'est pour effectuer un premier tri de recevabilité des projets (critères de faisabilité et budgétaires). Le reste, c'est vous qui le décidez : d'abord lors d'un vote ouvert à tout le monde, ensuite les projets plébiscités seront envoyés devant un jury composé d'expert·e-s (du monde associatif, universitaire ou de l'entreprise) et de citoyen·ne-s qui établiront la sélection finale.

Vous avez des hésitations sur la meilleure manière de proposer votre idée ? Pas de panique, nous avons prévu d'organiser plusieurs ateliers pour aider à la conception et à la rédaction des projets, mais également une permanence à la Maison de quartier Malibrans. Voir le QR code ci-contre pour savoir concrètement comment déposer un projet.

Nous vous tiendrons au courant de toutes les étapes par de l'affichage, sur le site web de la commune et sur les réseaux sociaux. Rendez-vous en octobre pour la soirée de lancement !



www.ixelles.be/uploads/misc/budget-participati-f-vev-begroting-reglement.pdf

Dit zijn jullie projecten !

De KIOSK UP-concerten, de Boondaal 1900 Kermis, de wandeltonoonstelling "Vitrines van vroeger herleven vandaag" en de participatieve kantine "Petites Cantines Bruxelles" zijn slechts enkele van de projecten die tot stand zijn gekomen dankzij de talenten en de energie van de bewoners van Elsene én de steun van de gemeente.

Ce sont vos projets !

Les spectacles de KIOSKUP, la Kermesse 1900 de Boondael, l'exposition-balade "Les devantures d'hier revivent aujourd'hui" ou encore la cantine participative des "Petites Cantines Bruxelles", voilà quelques-uns des projets qui ont vu le jour grâce aux talents et à l'énergie des Ixellois·e-s et du soutien de la Commune.





La mue du Châtelain est en marche !

Les importants travaux d'égouttage se terminent, la phase la plus prometteuse du réaménagement de la place du Châtelain va pouvoir démarrer : sa transformation en un lieu plus convivial !

De chrysalide à papillon, le temps peut sembler long et la mutation semée de difficultés... La métaphore s'applique aisément à la plupart des gros chantiers qui ambitionnent de transformer les espaces publics pour leur donner un supplément d'âme, y apporter de la vie et de la convivialité.

Les importants travaux d'égouttage place du Châtelain étant absolument indispensables, c'était l'opportunité rêvée de redessiner les lieux pour les inscrire dans un présent plus apaisé. *"Honnêtement, la place actuelle, je la trouve triste !"*. Pas de précaution oratoire pour Matthieu, qui travaille dans le quartier depuis une quinzaine d'années. *"Nous sommes dans l'un des quartiers les plus chics de la capitale, on trouve de tout ici, super restos, boutiques originales, c'est plutôt qualitatif, mais le côté 'parking sauvage' ne lui fait pas honneur. Je pense que je trouverai plus de plaisir à venir quand ce sera réaménagé comme une vraie place avec un peu plus de verdure"*. Même sentiment chez Salma qui est pourtant venue en voiture aujourd'hui. *"Quand je dois faire des grosses courses, je n'ai pas trop le choix, sinon, la plupart du temps, je viens en tram. Et je ne vais certainement pas me plaindre parce qu'on ajoute des arbres, des pelouses et des bancs ! Avoir un peu plus de nature en ville, ça fait du bien à tout le monde"*.

Le réaménagement de la place du Châtelain, avec des espaces de vie partagés, accessibles et redessinés, s'étalera sur trois étendues distinctes. Par ailleurs, le nouveau mobilier urbain permettra à chacun·e de s'arrêter pour simplement profiter de l'ambiance.

Dès que l'intervention de Vivaqua sera terminée, la Commune entamera ses travaux de réaménagement. Ces derniers ont été divisés en cinq phases d'une durée maximale de trois mois. Le chantier devrait durer 220 jours ouvrables, au total.

Durant toute la période des travaux, la Commune veillera à limiter les désagréments et à soutenir les commerçant·e-s et riverain·e-s afin que la cohabitation entre les activités du quartier et le chantier se passent au mieux. Les habitations et commerces resteront évidemment accessibles à tout moment du chantier. Un·e contrôleur·euse de chantier sera sur le terrain quotidiennement pour s'assurer de la bonne tenue des travaux. Un maximum a par ailleurs été fait pour en diminuer l'emprise au sol et réduire l'impact de la zone de chantier au strict nécessaire. Rayon nature, le nombre d'arbres va doubler sur la place, de quoi en adoucir les traits.

Des commerces toujours accessibles

De nombreux·x·ses commerçant·e-s redoutent pourtant le changement de mobilité que cela va entraîner. *"Le quartier est magnifique et tout le monde aurait été heureux d'un réaménagement de la place, mais là, on ne pourra même plus faire le tour en voiture..."*, s'inquiète l'une des vendeuses de la place. *"Je crains que le quartier ne soit plus fréquenté que par des gens qui viennent se promener, éventuellement boire un verre, manger un bout, mais que va-t-il se passer pour les autres commerces ?"*

Elie Harika, patron de l'emblématique Châtelaine du Liban, installé sur la place depuis 30 ans, est également mitigé. *"Je suis le plus ancien sur cette place, je sais qu'il faut faire quelque chose et, à titre personnel, j'aime le changement, mais à ce stade, comme tout le monde, j'ignore totalement l'impact que cette transformation aura sur les commerces"*, explique le restaurateur. *"L'aménagement prévu est magnifique. Mais on va sortir d'une logique de vie urbaine et dynamique, pour entrer dans une logique plus calme, plus verdoyante... et plus ralentie. Ne risque-t-on pas de perdre en authenticité et en qualité ?"*

Pour soutenir les commerçant·e-s, le service Commerce a prévu un vaste plan de communication: un affichage public "Le Châtelain se refait une beauté", des calicots "Commerces accessibles" et des cubes explicatifs avec les visuels de la nouvelle place seront installés durant la durée des travaux. Chacun·e pourra également trouver un plan d'accessibilité du quartier avec les stations de vélos et de voitures partagées, les accès en transport en commun, les places de stationnement PMR, etc. Les différents commerces du quartier seront également mis en avant sur le site Internet de la Commune.

Par ailleurs, même si le projet entend renforcer la mobilité douce, les automobilistes pourront bénéficier de 30min de parking gratuit en rue, dans le périmètre de la place du Châtelain. Et les commerçant·e-s qui le souhaitent pourront bénéficier d'un soutien communal en faisant appel gratuitement à un système de livraison de colis à vélo à destination de leur clientèle.

Quant aux inévitables désagréments apportés par les travaux, ils pourront être partiellement compensés par une, voire deux indemnités directes octroyées par la Région Bruxelles-Capitale, selon des critères bien précis (infos sur <https://economie-emploi.brussels/prime-chantier>).

Un processus collectif

Ce projet de réaménagement est le fruit de la collaboration entre les riverain·e-s, les commerçant·e-s, les maraîcher·e-s et la Commune pour aller à la rencontre des attentes et intérêts de toutes et tous. La première phase de concertation a permis de dégager un scénario préférentiel qui a ensuite été présenté et soumis à l'avis de tou·te·s par une seconde enquête. Le processus participatif a compté pas moins de 12 activités de présentation et de prises d'opinions. Le processus fut long et quelque peu compliqué par l'épidémie de Covid, mais il rentre enfin dans une phase très concrète de réalisation.

Rendez-vous dans un an, place du Châtelain, même jour, même heure... pour apprécier les changements et se réapproprier l'espace.



D'une place à l'autre

Vos maraîcher·e-s préféré·e-s seront toujours présent·e-s, mêmes heures, autre lieu! Le marché du Châtelain va en effet migrer sur la place Flagey, chaque mercredi, durant toute la durée des travaux, pour mieux revenir, sur la place du Châtelain, dès que le réaménagement sera terminé.

De markt verhuist tijdelijk

Je favoriete markt zal er nog steeds zijn - zelfde tijd, andere plaats! De markt aan het Kasteleinsplein verhuist tijdens de werkzaamheden elke woensdag naar het Flageyplein, om na de herinrichting weer terug te keren naar het Kasteleinsplein.



De transformatie van het Kasteleinsplein is begonnen!

Nu de grote rioleringswerkzaamheden zijn afgerond, gaat de meest veelbelovende fase in de heraanleg van het Kasteleinsplein van start: de transformatie tot een gezelliger plein!

Van rups tot vlinder, het is een transformatie die lang en lastig lijkt, maar deze metafoor kan makkelijk worden toegepast op één van de belangrijkste projecten in onze gemeente. Het doel? De openbare ruimte transformeren om ze een ziel te geven, en er leven en gezelligheid in te brengen.

Aangezien de grote rioleringswerken op het Kasteleinsplein absoluut noodzakelijk waren, was het de perfecte gelegenheid om het plein opnieuw in te richten en het gezelliger te maken. "Eerlijk gezegd vind ik het huidige plein triest!". Matthieu, die al vijftien jaar in de wijk werkt, neemt geen blad voor de mond. "We zitten in één van de meest chique wijken van de hoofdstad, en je kan hier alles vinden - geweldige restaurants, originele winkels - alles van goede kwaliteit, maar het 'ongeoorloofd parkeren' doet het geen recht. Ik denk dat ik hier met meer plezier zal komen als het plein heringericht zal zijn als een écht plein met wat meer groen". Dezelfde mening wordt herhaald door Salma, die vandaag met de auto kwam. "Als ik veel boodschappen moet doen, heb ik niet veel keuze, anders kom ik meestal met de tram. En ik ga zeker niet klagen omdat ze bomen, grasvelden en bankjes gaan toevoegen! Een beetje meer natuur in de stad is goed voor iedereen".

De herinrichting van het Kasteleinsplein, met gedeelde, toegankelijke en heringerichte leefruimtes, zal worden verdeeld over drie verschillende zones. Bovendien zorgt het nieuwe straatmeubilair ervoor dat iedereen even kan stoppen om van de sfeer te genieten.

Zodra de werken van Vivaqua klaar zijn, begint de gemeente met de herinrichtingswerkzaamheden. Deze werkzaamheden zijn opgedeeld in vijf fasen van maximaal drie maanden. Verwacht wordt dat de werf in totaal 220 werkdagen zal duren.

Tijdens de hele duur van de werken zorgt de gemeente ervoor dat de overlast beperkt

blijft en ondersteunt ze de lokale handelaars en bewoners zodat de buurtactiviteiten en de werf zo vlot mogelijk naast elkaar kunnen bestaan. Woningen en handelszaken blijven uiteraard steeds bereikbaar. Een werfleider zal dagelijks ter plaatse zijn om te verzekeren dat de werken correct worden uitgevoerd. Er is ook alles aan gedaan om de voetafdruk en impact van de werken tot het strikte minimum te beperken. Wat de natuur betreft, wordt het aantal bomen op het plein verdubbeld.

De handelszaken blijven toegankelijk

Veel winkeliers vrezen de veranderingen die de heraanleg met zich mee zal brengen. "Het plan is prachtig en iedereen zou blij geweest zijn met de herinrichting van het plein, maar nu kunnen we er niet eens meer omheen rijden... ", zo maakt een winkelmedewerkster van het plein zich zorgen. "Ik ben bang dat de wijk alleen nog bezocht zal worden door mensen die er komen wandelen, misschien iets drinken of een hapje eten, maar wat gebeurt er met de andere zaken?"

Elie Harika, eigenaar van de emblematische Châtelaine du Liban, reeds 30 jaar op het plein, heeft ook gemengde gevoelens. "Ik weet dat er iets moet gebeuren en persoonlijk hou ik van verandering. Maar in dit stadium heb ik geen idee welke impact de transformatie zal hebben op de handelszaken", legt de restauranthouder uit. "De geplande herinrichting is prachtig. Maar we gaan wel weg van de stedelijke en dynamische manier van leven naar een rustige, groene... en langzamere beleving van de wijk. Lopen we zo niet het risico om de authenticiteit en kwaliteit te verliezen?"

Om de winkeliers te ondersteunen, heeft de dienst Handel een uitgebreid communicatieplan opgesteld: een openbare display "Het Kasteleinsplein krijgt een make-over", banners "Toegankelijke winkels" en uitlegkubus-

sen met afbeeldingen van het nieuwe plein zullen tijdens de werkzaamheden worden geïnstalleerd. Iedereen zal ook een kaart van de toegankelijkheid van de wijk kunnen vinden, waarop de fiets- en car-poolstations, de toegang tot het openbaar vervoer, de parkeerplaatsen voor gehandicapten, enz. staan aangegeven. De verschillende winkels zullen ook op de website van de gemeente onder de aandacht worden gebracht.

Hoewel het project bedoeld is om zachte mobiliteit te stimuleren, kunnen automobilisten 30 minuten gratis parkeren in de buurt van het Kasteleinsplein. Winkeliers die dat willen, kunnen genieten van de steun van de gemeente door hun klanten gratis pakjes te laten bezorgen met de fiets!

De onvermijdelijke ongemakken ten gevolge van de werken kunnen gedeeltelijk worden gecompenseerd door één of zelfs twee premies van het Brussels Hoofdstedelijk Gewest, op basis van zeer specifieke criteria (informatie op <https://economie-werk.brussels/premie-werf>).

Een gezamenlijk proces

Het herinrichtingsproject is het resultaat van samenwerking tussen buurtbewoners, winkeliers, tuinders en de gemeente om aan ieders verwachtingen en belangen tegemoet te komen. De eerste fase van het overleg leidde tot de identificatie van een voorkeursscenario, dat vervolgens werd voorge-

steld en ter stemming werd gebracht in een tweede enquête. Het participatieproces omvatte niet minder dan 12 presentatie- en opinieactiviteiten. Het proces duurde lang en werd enigszins bemoeilijkt door de Covid-epidemie, maar het gaat nu eindelijk een zeer concrete realisatiefase in.

Tot over een jaar, op het Kasteleinsplein, zelfde dag, zelfde tijd... om de veranderingen te waarderen en de ruimte terug te winnen.



© A.C. Huwart





UN PEU D'HISTOIRE

La place du Châtelain s'inscrit au cœur du quartier Tenbosch, séparé du reste du territoire ixellois par l'avenue Louise. Ce quartier jouit d'une cote de popularité qui dépasse largement les frontières communales. La rue du Bailli, ses commerces et sa perspective sur la façade classée de l'église de la Sainte Trinité, la place du Châtelain, ses enseignes réputées et son marché du mercredi ou encore le superbe parc régional Tenbosch contribuent au succès de ce que d'aucuns nomment "l'enclave d'Ixelles".

Jusqu'en 1840, le vallon de "Ten Bosch" jouxtait les remparts de Bruxelles et présentait l'aspect d'un faubourg rural: quelques maisons de campagnes, des champs et des terrains vagues... La révolution industrielle, l'explosion démographique et l'arrivée du chemin de fer à Bruxelles (gare du midi) vont changer le visage de la capitale. En 1862, l'architecte et urbaniste Victor Besme propose un véritable développement urbain soutenu par Léopold II. La construction de l'avenue Louise, achevée en 1866, constitue l'élément déterminant qui permet au quartier Tenbosch de rapidement prendre la forme qu'on lui connaît encore aujourd'hui. Le respect du "plan d'ensemble"

de Victor Besme confère une grande cohérence urbanistique à ce nouveau quartier: des îlots carrés, disposés en damier, sur l'axe de la rue de Livourne et un tracé rayonnant depuis la place Albert Leemans. Ces travaux entraîneront l'abatage de l'Arbre Bénit (un vieux tilleul à l'angle des actuelles rues Defacqz et Veydt) auquel on attribuait des vertus curatives.

Enfin, au niveau de la typologie du quartier, notons la particularité du Châtelain dont 63% des îlots sont bâtis contre une moyenne bruxelloise à 25%! On peut y voir la conséquence de la proximité avec le bois de la Cambre (Ten Bosch) et l'installation d'ateliers de menuiseries et d'ébénisteries lors de la création du quartier. Le besoin de pièces manufacturées en bois attirait naturellement les carrossiers puis les grands concessionnaires automobiles, petits garages et autres quincailleries. Fin des années 1990, on était encore loin du quartier branché que l'on connaît aujourd'hui...



EEN STUKJE GESCHIEDENIS

Het Kasteleinsplein ligt in het hart van de wijk Tenbosch, van de rest van de stad gescheiden door de Louizalaan. Deze wijk geniet een populariteit die tot

ver buiten de gemeentegrenzen reikt. De Baillistraat, met zijn winkels en zijn zicht op de geklasseerde gevel van de Drievuldigheidskerk, het Kasteleinsplein, met zijn beroemde winkels en zijn woensdagmarkt, en het prachtige regionale park Tenbosch dragen allemaal bij tot het succes van wat sommigen "de vallei van Elsene" noemen.

Tot 1840 grensde de vallei van Tenbosch aan de Brusselse stadswallen en zag ze eruit als een landelijke buitenwijk: enkele landhuizen, velden en braakland... De industriële revolutie, de bevolkingsexplosie en de komst van de spoorlijn in Brussel (Zuidstation) veranderden het aangezicht van de hoofdstad. In 1862 stelde architect en stedenbouwkundige Victor Besme een echt stedenbouwkundig plan voor, gesteund door Leopold II. De aanleg van de Louizalaan, voltooid in 1866, was de beslissende factor die ervoor zorgde dat de wijk Tenbosch snel de vorm aannam die ze vandaag nog steeds heeft. De naleving van het "masterplan" van Victor Besme gaf deze nieuwe wijk een grote stedelijke samenhang: vierkante blokken in een rasterpatroon langs de as van de Livornostraat en een uitstralende lay-out vanaf het Albert Leemansplein. Deze werken leidden tot de kap van de Gewijde Boom (een oude lindeboom op de hoek van wat nu de Defacqzstraat en de Veydtstraat zijn), waarvan men dacht dat hij helende eigenschappen had.

Wat de typologie van de wijken betreft, is de Kasteleinswijk bijzonder opmerkelijk, 63% van de huizenblokken zijn bebouwd, tegenover een Brussels gemiddelde van 25%! Dit is het gevolg van de nabijheid van het Terkamerenbos (Ten Bosch) en de vestiging van een schrijnwerkerij en meubelmakerij bij de oprichting van de wijk. De behoefte aan gefabriceerde houten onderdelen trok natuurlijk koetswerkbouwers aan, gevolgd door grote autodealers, kleine garages en andere ijzerwaren winkels. Aan het einde van de jaren 1990 was deze plek nog ver verwijderd van de trendy wijk die we vandaag kennen...

VANEAU LECOBEL

Real Estate Brussels

Vaneau Lecobel met ses 34 années d'expérience du marché immobilier haut de gamme bruxellois à votre service afin de vous donner un prix de vente ou de location au plus près de la réalité du marché.

VENDEZ
LOUEZ
ESTIMEZ
VOTRE BIEN



BRUXELLES SUD

Place G. Brugmann 10B - 1050 Ixelles

02 346 33 55

lecobel@vaneau-lecobel.be

BRUXELLES EST

Rue Belliard 200 - 1000 Bruxelles

02 669 70 90

est@vaneau-lecobel.be

BRUXELLES SUD | BRUXELLES EST | PARIS | CANNES | MARRAKECH | MIAMI

Energie, Climat et Tourisme

Energie, Klimaat en Toerisme



UNE COMPÉTENCE DE
EEN BEVOEGDHEID VAN

**Audrey
Lhoest**



Een groen en alternatief begin van het nieuwe schooljaar

Mis hét evenement van het nieuwe schooljaar niet: "ARBR'EMOTIONS"

Hoe verhouden wij ons tot bomen?
Hoe werken ze? Hoe beschermen we ze?

Van dinsdag 3 tot maandag 16 oktober 2023 vindt "ARBR'EMOTIONS" plaats, een unieke, speelse en artistieke gebeurtenis met als thema de boom en het opnieuw in contact komen met de natuur.

Op het programma: debat met Ernst Zürcher, happening & tentoonstelling, Shinrin Yoku-wandeling (Japanse term voor sylvotherapie of het nemen van een "bosbad"), workshops (boomzaden, plantenmuziek, tataki-zomé of plantaardige afdruktechniek), sprookjes in een boomhut aan kinderen voorlezen, avondwandelingen, rondleiding, dansvoorstelling tussen de bomen.

Ga voor het volledige programma van alle activiteiten die in Flagey, onze evenementpartner voor de tentoonstelling, of buiten aan de Vijvers van Elsene plaatsvinden naar <https://tinyurl.com/arbremotions-nl>



Dit evenement maakt onderdeel uit van het Bomenplan van de gemeente:
www.elsene.be/uploads/misc/plan-arbre-nl.pdf

Elsene lanceert haar eerste energiegemeenschap "Courant Alternatif"!

Ter herinnering: een energiegemeenschap is een aantal actoren (burgers, ondernemingen, verenigingen, overheden, enz.) die zich verenigen om op voordelige wijze de volledige elektriciteitsproductie uit hernieuwbare bron of een deel ervan met elkaar te delen.

Op initiatief van de gemeente en haar dienst Klimaat - Milieu - Energie, kopen 14 buurtbewoners en 1 handelszaak uit Noord-Elsene voortaan de overvloedige elektriciteit die door de fotovoltaïsche installaties van drie scholen in de wijk wordt opgewekt.

Ze delen de energie op basis van de beschikbare productie van zonne-energie (ongeveer 30% van hun totale energieverbruik).

De aankoopprijs van de gemeenschap is 40 procent voordeliger vergeleken met de huidige marktprijs. Afhankelijk van de elektriciteitsbehoeften van de leden, die ieder kwartier opnieuw wordt gemeten, vindt een zo eerlijk mogelijke energieverdeling plaats.

Met deze energiegemeenschap wordt een nieuwe stap vooruit gezet voor de energietransitie op het gemeentelijk grondgebied. Daarbij worden burgers bijgestaan om energiekeuzes te maken die het milieu ten goede komen en hun energierekening doet dalen, terwijl tegelijk aan hun energie-onafhankelijkheid en de sociale cohesie van de wijk wordt bijgedragen.



Une rentrée très... verte et alternative

Ne manquez pas l'événement de la rentrée: "ARBR'EMOTIONS"

Quelle relation entretenons-nous avec les arbres? Quelles fonctions ont-ils? Comment nous protègent-ils?

Du mardi 3 au lundi 16 octobre 2023 se tient "ARBR'EMOTIONS": un moment inédit, ludique et artistique autour de l'arbre et de la reconnexion avec la nature.

Au programme: conférence-débat avec Ernst Zürcher, happening & expo, marche *Shinrin Yoku* (terme japonais désignant la sylvothérapie ou le "bain de forêt"), ateliers (graines d'arbres, musique des plantes, *tatakizome* ou impression végétale,...), contes pour les enfants dans une caban'arbre, balades nocturnes, visite guidée, spectacle-performance de danse dans les arbres,...

Retrouvez le programme complet des activités se déroulant à l'intérieur du Flagey, partenaire de l'événement, pour la partie expo, ou à l'extérieur, aux abords des étangs sur <https://tinyurl.com/arbremotions-fr>

Cet événement s'inscrit dans le Plan Arbres de la Commune : www.ixelles.be/uploads/misc/plan-arbres-fr.pdf



Ixelles lance sa première communauté d'énergie "Courant Alternatif"!

Pour rappel, une communauté d'énergie est un ensemble d'acteurs-trices (citoyen-ne-s, entreprises, associations, pouvoirs publics,...) qui se regroupent pour partager, à moindre coût, tout ou partie d'une production d'électricité de source renouvelable.

A l'initiative de la Commune et de son service Climat-Environnement-Energie, 14 riverain-e-s et 1 commerce volontaires du Nord d'Ixelles achètent désormais le surplus d'électricité produite par les installations photovoltaïques de trois écoles du quartier.

Ils se partagent l'énergie en fonction de la production d'énergie solaire disponible (environ 30 % de leur consommation totale d'énergie).

Le prix d'achat à la communauté représente un avantage de 40 % par rapport au prix actuel sur le marché. L'électricité est répartie le plus équitablement possible entre les membres en fonction de leurs besoins en électricité, réévalués chaque quart d'heure.



Cette communauté d'énergie marque un pas supplémentaire vers la transition énergétique du territoire communal.

Il s'agit ici d'accompagner les citoyen-ne-s vers des choix énergétiques favorables à l'environnement et de contribuer à faire baisser leur facture d'énergie, tout en participant à leur autonomie énergétique et à la cohésion sociale du quartier.

Patrimoine Patrimonium



UNE COMPÉTENCE DE
EEN BEVOEGDHEID VAN

**Yves
Rouyet**

Nieuwe bezoeken en ontdekkingen van het Elsens erfgoed

Een overzicht van verrassende plaatsen met grote waarde voor het erfgoed die samen met de eigenaren en de architecten die ze restaureren kunnen worden ontdekt.



Découverte des trésors du Centre historique Belge du Scoutisme et ouverture exceptionnelle du local décoré par Hergé en 1922.

Jeudi 14 septembre à 18h30.
Rdv: 82 rue du Viaduc.

Ontdekking van de verborgen schatten van het Belgisch Historisch Centrum voor Scouting en uitzonderlijke opening van de door Hergé in 1922 versierde ruimte.

Tijdstip: donderdag 14 september om 18.30 uur.
Plaats: Viaductstraat 82.

Les galeries Louise. Visite du chantier de restauration de ce joyau commercial de 1951.

Jeudi 26 octobre à 18h30.
Rdv: place Stéphanie.

Louizagalerij. Bezoek aan de restauratiewerk van deze commerciële parel uit 1951.

Tijdstip: donderdag 26 oktober om 18.30.
Ontmoetingsplaats: Stefaniaplein



© MAZ

LES PROMENADES GUIDÉES:

- **Le faubourg de la Porte de Namur**

Dimanche 1^{er} octobre à 11h. Rdv: entrée du métro "Porte de Namur", chée d'Ixelles.

- **Le quartier du Cimetière d'Ixelles**

Dimanche 22 octobre à 11h. Rdv: entrée du cimetière d'Ixelles, chée de Boondaël, 478.

GIDSWANDELINGEN:

- **De buurt rond de Naamsepoort**

Zondag 1 november om 11 uur.
Ontmoetingsplaats: metro-ingang "Naamsepoort" aan de Elsense Steenweg

- **Wijk van de begraafplaats van Elsene**

Zondag 22 oktober om 11 uur.
Ontmoetingsplaats: ingang van de begraafplaats van Elsene, Boondaalsesteenweg 478.

source: Musée de la police intégrée



Nouvelles visites et découvertes du patrimoine d'Ixelles

Des lieux insolites, de grande valeur patrimoniale, à découvrir en compagnie de leurs propriétaires et des architectes chargés des restaurations.

BEZOEKEN AAN ONVERWACHTE PLAATSEN

Le complexe du CPAS d'Ixelles constitué d'immeubles remarquables d'époques différentes et aux fonctions diverses. Il fait l'objet d'un masterplan pour sa rénovation et son réaménagement.

Jeudi 9 novembre à 18h30. Rdv: 63b rue Jean Paquot.

OCMW Elsene-gebouwencomplex.

Dit complex bestaat uit opmerkelijke gebouwen uit verschillende tijdperken die verschillende functies hadden. Het maakt het voorwerp uit van een masterplan voor renovatie en herinrichting.

Tijdstip: donderdag 9 november om 18.30 uur. Ontmoetingsplaats: Jean Paquotstraat 63b.



Le garage Derache. Garage automobile historique abritant une très belle collection de voitures anciennes étonnantes. Le lieu sera prochainement restauré.

Jeudi 5 octobre à 18h30. Rdv: 122 av. Derache.

Derache-garage. Historische autogarage waarin een bijzondere mooie verzameling van verbluffende oude voertuigen is ondergebracht. De plek zal vervolgens worden gerestaureerd.

Tijdstip: donderdag 5 oktober om 18.30 uur. Ontmoetingsplaats: Derachelaan 122.



© collection Thomas Greck

DES VISITES DE LIEUX INÉDITS

IL Y A 80 ANS, LE BOMBARDEMENT D'IXELLES

Le 7 septembre 1943, les Forces Alliées entendent anéantir une bonne part de l'aviation allemande. Parmi les objectifs: l'aérodrome d'Evere où se situent les ateliers de réparation des bombardiers et chasseurs allemands. Mais, ce jour-là, en plus d'Evere, une autre cible est touchée: le quartier des casernes à Ixelles. A 9h51, 130 bombes de 250 kg chacune sont larguées, faisant des centaines de victimes en 30 secondes ... Le bombardement d'Ixelles a fait l'objet d'une recherche approfondie et d'un ouvrage remarquable rédigé par Albert Guyaux, un habitant du quartier qui, avec ses petits camarades de l'école de la chaussée de Boondael, a vécu l'événement dramatique.

Une conférence de Monsieur Albert Guyaux. Le 12/10/2023 à 20h, salle Meet U de U-Square, av. de la Couronne 227.

TACHTIG JAAR GELEDEN WERD ELSENE GEBOMBARDEERD

Op 7 september 1943 begonnen de geallieerden een groot deel van de Duitse luchtmacht uit te schakelen. Eén van de doelwitten was het vliegveld van Evere, waar de werkplaatsen voor Duitse bommenwerpers en jachtvliegtuigen waren gevestigd. Maar die dag werd naast Evere nog een ander doel geraakt: de kazernewijk in Elsene. Om 9.51 uur vielen er 130 bommen van elk 250 kg, waarbij in 30 seconden honderden mensen omkwamen. Het bombardement van Elsene is uitgebreid onderzocht en er is een opmerkelijk boek over geschreven door Albert Guyaux, een inwoner van Elsene die samen met zijn klasgenoten van de school aan de Boondaalsesteenweg oog in oog stond met de dramatische gebeurtenis.

Door Meneer Albert Guyaux. Tijdstip: 12/10/2023 om 20 uur, Meet U-zaal van U-Square, Kroonlaan 227

Inscription obligatoire / Registratie verplicht: patrimoine@ixelles.brussels



Le musée poursuit sa transition

Un musée plus beau, plus grand, avec un café et un nouvel espace terrasse-jardin... Voilà ce que découvriront les visiteurs et visiteuses à l'horizon 2025. En attendant, les coulisses du musée peuvent se visiter de manière virtuelle.

Claire Leblanc, conservatrice du Musée d'Ixelles, ouvre une grille de la réserve des collections, au sous-sol du bâtiment. Elle pointe un tableau d'Edmond de Pratere, un peintre belge animalier (Courtrai, 1826 – Ixelles, 1888) qui a légué sa collection à la Commune après sa mort. *"C'est ce qui a permis de fonder notre musée, en 1892, dans ce bâtiment qui fut un abattoir"*, explique la conservatrice. *"Le lien avec les animaux a été le prétexte initial à la création du musée. De là, s'est déployée une aventure muséale exceptionnelle"*.

Au fil du temps, les collections se sont étoffées et le musée s'est mué en institution d'ampleur internationale. *"Nous comptons 15.000 œuvres à l'inventaire, ce qui positionne le Musée parmi les institutions phares de Bruxelles et de Belgique"*. Le Musée d'Ixelles intègre des œuvres qui témoignent des principaux artistes et mouvements picturaux des XIX^e et XX^e siècles: Permeke, Delvaux,

Panamarenko, Picasso, Magritte, Toulouse-Lautrec... Les collections ne cessent de s'élargir et de poursuivre leur réflexion sur l'art au fil du temps.

Si bien que le Musée est devenu trop à l'étroit dans cet ancien quartier d'Ixelles. En 2018, il a fermé ses portes pour des travaux de rénovation et d'agrandissement. Objectifs: remettre en valeur le bâtiment dans son environnement, améliorer les conditions d'accueil et d'expérience de visite des publics et la convivialité. Sa réouverture est attendue à l'horizon de 2025.

Un travail de l'ombre

"Cette fermeture est une chance dans l'histoire du musée", poursuit Claire Leblanc. *"Cette pause dans les expositions et les animations courantes nous permet de travailler sur notre base de données et de repenser notre système de classement. Ce travail invisible et essentiel est pharaonique!"*. L'équipe développe également des projets expérimentaux comme "Musée comme chez soi" où des œuvres sont exposées chez des particuliers. Ce projet a reçu plusieurs récompenses dont le prix européen "Art Explora". Et si la réouverture semble encore lointaine, il est déjà temps de la préparer, avec notamment la prochaine exposition. *"Il faut environ deux ans pour organiser un tel événement"*, souligne la conservatrice.

En juillet dernier, une visite du musée en transformation a été organisée. Une occasion de découvrir l'espace d'accueil et le lieu qui sera dédié au café – l'enseigne n'est pas encore connue. Cette entrée abritera aussi une œuvre emblématique, projet qui fait l'objet d'un appel à création en cours et ouvert aux artistes.

Dès la mi-septembre, la visite du Musée d'Ixelles se fera également virtuellement. Découvrez le lien du parcours sur www.museedixelles.be.



APPEL À CRÉATION

OPROEP VOOR KUNSTCREATIE

Deadline : 16.10.2023

MUSÉE
D'IXELLES
MUSEUM
VAN ELSENE

Avec le soutien de /
met de steun van:

 Degroof
Petercam

LES AMIS DU
MUSÉE D'IXELLES
DE VRIENDEN VAN HET
MUSEUM VAN ELSENE

 Ixelles
Elsene

 FÉDÉRATION



Le Musée d'Ixelles lance un appel à création aux artistes!

Dans le cadre de son redéploiement, le Musée d'Ixelles lance un appel pour la création d'une œuvre d'art originale pour ses nouveaux espaces d'accueil, inaugurant une nouvelle page de l'histoire du musée.

De par sa place-clef au croisement des différents parcours de visite et par son accessibilité large, l'œuvre originale a pour vocation d'assumer notamment une fonction visuelle mais aussi symbolique du Musée d'Ixelles à sa réouverture. Le projet devra refléter et incarner l'identité du Musée d'Ixelles, ses valeurs et l'ADN de ses collections.

L'appel est ouvert à tout.e artiste – confirmé.e ou émergent.e – domicilié.e en Belgique avec une expérience estimée suffisante pour la bonne conduite du projet (de la conception à l'installation).

Les candidatures sont à soumettre en ligne au plus tard pour le lundi 16 octobre 2023 à 12h. Le formulaire d'inscription ainsi que les autres documents utiles sont à retrouver sur www.museedixelles.be.

Une visite des lieux est programmée le jeudi 21 septembre 2023, de 13h à 14h.

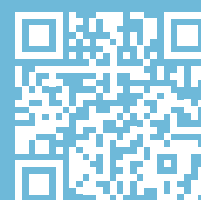
Afin de participer aux visites, l'inscription se fera impérativement par email au plus tard 48h avant la visite à l'adresse: museum.artcall@ixelles.brussels.

Une session d'information en ligne est prévue le jeudi 07 septembre 2023 de 13h à 14h.

Pour recevoir le lien de la réunion en ligne, l'inscription est requise par email au plus tard 48h avant la session à l'adresse museum.artcall@ixelles.brussels.

Le projet est rendu possible grâce au soutien de Degroof Petercam, partenaire exclusif du Musée d'Ixelles pour ce projet en faveur de la création artistique contemporaine en Belgique.

▼ www.museedixelles.be





Het museum zet zijn overgangsproces voort

Een mooier, groter museum, met een café en een nieuwe ruimte met terras en tuin. Dat is wat de bezoekers medio 2025 te wachten staat. In de tussentijd kan op virtuele wijze achter de coulissen van het museum worden gekeken.

Conservatrice van het Museum van Elsene Claire Leblance opent een poort die naar de collectie in opslag in de kelder van het gebouw leidt. Ze wijst op een schilderij van Edmond de Pratere, een Belgische schilder van wilde dieren (Kortrijk, 1826 – Elsene, 1888) die zijn verzameld werk na zijn dood aan de gemeente naliet. "Dat heeft de oprichting van ons museum in 1892 mogelijk gemaakt, in dit gebouw, dat vroeger een slachthuis was", legt de conservatrice uit. Deze band met dieren was de aanvankelijke reden om het museum in het leven te roepen. Sindsdien is het uitgegroeid tot een museumavontuur van uitzonderlijke klasse.

In de loop der tijd groeiden de collecties en transformeerde het museum in een instituut van internationale allure. "We hebben 15.000 werken in onze collectie, waarmee het museum een van de meest toonaangevende instellingen van Brussel en België is." Het Museum van Elsene bevat werken van de belangrijkste kunstenaars en schilderstromingen uit de 19e en 20e eeuw: Permeke, Delvaux, Panamarenko, Picasso, Magritte, Toulouse-Lautrec. De collectie wordt almaar groter en zet haar bezinning over kunst door de tijd heen voort.

Zelfs zo groot dat het museum uit zijn jasje begon te groeien in deze oude buurt van Elsene. In 2018 sloot het zijn deuren voor renovatie- en uitbreidingswerken, waarbij tot doel werd gesteld om het gebouw weer in zijn oude waarde te herstellen en de omstandigheden bij het onthaal en de bezoekerservaring voor het publiek en de gezelligheid te verbeteren. De heropening staat voor medio 2025 op het programma.

Werk achter de coulissen

"Deze sluiting is een opportuniteit in de geschiedenis van het museum", licht Claire Leblanc verder toe. Dankzij deze onderbreking in de tentoonstellingen en lopende activiteiten kunnen we onze gegevensbank bijwerken en ons klasseringssysteem herzien. Dit onzichtbare en doorslaggevende karwei is immens!" Het team ontwikkelt daarnaast experimentele projecten zoals "Museum aan huis", waarbij kunstwerken bij particulieren thuis worden vertoond. Dit project kreeg verschillende prijzen, waaron-



Oproep voor kunstcreatie - origineel kunstwerk

In het kader van zijn renovatie doet het Museum van Elsene een oproep om een origineel kunstwerk voor zijn nieuwe onthaalruimte te creëren, waarmee een belangrijke nieuwe bladzijde in de geschiedenis van het museum wordt omgeslagen.

Vanwege zijn sleutelpositie op het kruispunt van verschillende museumparours en vanwege zijn ruime toegankelijkheid, moet het originele werk niet alleen een visuele functie, maar ook een symbolische functie vervullen bij de heropening van het Museum van Elsene. In het project moet de identiteit van het Museum van Elsene, zijn waarden en het DNA van zijn collecties weerspiegeld worden en gestalte krijgen.

De oproep is gericht tot elke – gevestigde of ontluikende – kunstenaar die – in België gedomicilieerd is en over voldoende ervaring beschikt om het project tot een goed einde te brengen (vanaf het concept tot de installatie ervan).

Deze oproep tot het creëren van een origineel kunstwerk neemt elk type artistieke expressie in overweging (installatie, beeldhouwwerk of ruimtelijke creatie, schildering enz.) Kandidaturen kunnen uiterlijk maandag 16 oktober 2023 om 12 uur online worden ingediend. Het online deelnameformulier en alle nuttige documenten zijn te vinden op www.museumvanelsene.irisnet.be/nl?set_language=nl

der de Europese prijs "Art Explora." En hoewel de heropening nog lang op zich laat wachten, is het al tijd om de voorbereiding, meer bepaald de volgende tentoonstelling, in gang te zetten. "Het kost zo'n twee jaar om een dergelijk evenement voor te bereiden", onderstreept de conservatrice.

Afgelopen juli werd een bezoek aan het in overgang zijnde museum op touw gezet. Het was een gelegenheid om de onthaalruimte te ontdekken en de plek waar het café zal worden ingericht, waarvan de uitbater nog niet bekend is. Deze ingang zal ook een iconisch kunstwerk huisvesten, waarvoor een projectoproep werd gelanceerd.

Vanaf midden september kan het Museum van Elsene eveneens virtueel bezocht worden. Ontdek de link met het parcours op www.museumvanelsene.irisnet.be/nl?set_language=nl

Een bezoek ter plaatse staat op het programma voor 21 september 2023,

van 13 tot 14 uur in het Museum van Elsene. Om aan bezoeken deel te nemen, moet je je uiterlijk 48 uur op voorhand inschrijven via een mail gericht aan: museum.artcall@ixelles.brussels.

Een infovergadering staat gepland op donderdag 7 september 2023

van 13 tot 14 uur. Om de link voor de online vergadering te ontvangen, moet je je uiterlijk 48 uur op voorhand inschrijven via een mail gericht aan: museum.artcall@ixelles.brussels.

Het project werd mogelijk gemaakt dankzij de steun van Degroof Petercam, de exclusieve partner van het Museum van Elsene voor dit project ter promotie van hedendaagse artistieke creatie in België.

APPEL À CRÉATION

OPROEP VOOR KUNSTCREATIE

Deadline : 16.10.2023

MUSÉE
D'IXELLES
MUSEUM
VAN ELSENE

Avec le soutien de /
met de steun van:

 Degroof
Petercam



Instruction publique Openbaar onderwijs



UNE COMPÉTENCE DE
EEN BEVOEGDHEID VAN

**Romain
De Reusme**



(Nog) betere begeleiding voor de leerlingen

Dit schooljaar staan 8 uren per week in alle klassen uit het lager onderwijs twee onderwijzers tegelijk voor de klas in onze gemeentescholen. Dat is een bijzonder concrete manier om het leerproces te verstevigen en een echte educatieve ondersteuning in onze scholen te bieden.

Vanaf het begin van dit nieuwe schooljaar krijgen de klassen in het lager onderwijs van alle Elsenese gemeentescholen de beschikking over gemiddeld 8 co-teachinguren. Tijdens deze uren zijn twee leerkrachten samen aanwezig in een klaslokaal om les te geven en ondersteuning aan de leerlingen te bieden, vooral leerlingen die het moeilijk hebben.

Dankzij co-teaching kan de leerlingen daadwerkelijk ondersteuning worden geboden terwijl de continuïteit van de les wordt gewaarborgd. Bovendien wordt de mogelijkheid geboden om inhaalwerk te doen, activiteiten met tweetallen uit te voeren en het werk van de leerkrachten te ondersteunen.

In de praktijk komt dat erop neer dat twee leerkrachten gemiddeld 8 uren per week op hetzelfde moment in de klas aanwezig voor de leerlingen zijn. Dat betekent de aanwerving van 20 aanvullende leerkrach-

ten voor onze gemeentescholen.

De Federatie Wallonië-Brussel biedt scholen aanvullende middelen voor gepersonaliseerde begeleiding. De gemeente Elsenese vult met eigen middelen het bedrag aan om een gemiddelde van 8 uren per klas te bereiken.

Deze nieuwe maatregel zorgt voor een versterking van ons gemeenschappelijk onderwijs, dat nu al toonaangevend op het gebied van gratis onderwijs is. In de gemeentescholen krijgen de ouders geen lijst meer met materiaal dat ze moeten kopen... Vanaf september 2019 wordt het materiaal gratis uitgedeeld aan de leerlingen! Bovendien krijgen alle kinderen uit het kleuter- en lager onderwijs in scholen met een lage sociaaleconomische status elke dag een gratis warme maaltijd.

De gemeente Elsenese wenst alle leerlingen, leerkrachten en alle personeelsleden van de scholen een heel mooi schooljaar toe.

Des élèves (encore) mieux encadré·e·s

Cette année scolaire, 2 enseignant·e·s seront présent·e·s en même temps pendant 8 heures de cours par semaine dans chacune des classes de primaire de nos écoles communales. C'est un renforcement très concret des apprentissages et un véritable soutien scolaire.

Depuis cette rentrée scolaire, les classes primaires des écoles communales d'Ixelles bénéficient en moyenne de 8 périodes de co-enseignement.

Ces périodes sont des heures de cours pendant lesquelles deux enseignant·e·s sont présent·e·s ensemble dans une classe pour dispenser les apprentissages et soutenir les élèves, notamment celles et ceux qui rencontrent plus de difficultés.

Elle permet d'apporter un véritable soutien scolaire aux élèves tout en assurant la continuité des apprentissages. Elle offre également la possibilité de faire du dépassement, d'organiser des activités en binôme et de soutenir le travail des enseignant·e·s.

Très concrètement, deux enseignant·e·s sont présent·e·s simultanément pendant en moyenne 8 heures de cours par semaine pour les élèves. Cela représente l'engagement de 20 enseignant·e·s supplémentaires pour nos écoles communales.

La Fédération Wallonie-Bruxelles offre aux écoles des moyens supplémentaires pour l'accompagnement personnalisé.

La Commune d'Ixelles complète sur son propre budget pour atteindre la moyenne de 8 périodes par classe.

Cette nouvelle mesure vient renforcer notre enseignement communal. Celui-ci est déjà à la pointe en matière de gratuité. Dans les écoles communales, on ne distribue plus de listes de matériel à acheter aux parents... On distribue gratuitement le matériel aux élèves depuis septembre 2019! De plus, dans les écoles à indice socio-économique faible, tous les enfants de maternelle et de primaire reçoivent un repas chaud gratuit chaque jour.

La Commune d'Ixelles souhaite une très bonne année scolaire à tous et toutes les élèves, aux enseignant·e·s et à tous les membres du personnel des écoles.





©Ariane Loze Kolumba

Découvrez le nouveau Parcours d'artistes ixellois!

Sur le site VOLTA et le quartier universitaire, venez découvrir de nombreux ateliers, galeries, du théâtre, de la danse, des performances, un parcours street-art et une grande exposition collective. Du 12 au 15 octobre.



UNE COMPÉTENCE DE
Ken Ndiaye



UNE COMPÉTENCE DE
Els Gossé

Cette première édition du Parcours d'artistes ixellois, initiée par la Commune et mise en œuvre par l'ASBL We Art XL, a convié plusieurs partenaires dont l'ULB, la VUB, le Musée d'Ixelles, l'ERG, le théâtre du Bosaon, l'Institut italien de la Culture, Brussels Philharmonic et bien d'autres. Son objectif est de mettre en valeur la dynamique culturelle des espaces de création et des artistes locales et locaux par le biais d'expositions et de visites d'ateliers, de la valorisation du patrimoine architectural du quartier à travers de multiples activités et parcours thématiques (street-art, contemporain, jeune public, musical...). *"Le Parcours d'artistes est gratuit et ouvert à tous les âges, rendant l'accès à la culture en général aussi accessible que possible. L'art et la culture sortent ici de leurs murs et tout le monde est le bienvenu"*, expliquent les échevins de la Culture, Ken Ndiaye et Els Gossé.

Le Parcours s'articule autour d'une grande exposition collective de près de 150 artistes professionnel-le-s et amateur-e-s, ainsi qu'une douzaine d'associations culturelles qui in-

vestissent les 5000 m² de l'ancienne centrale électrique du site Volta. Un espace rêvé pour aller à la rencontre d'œuvres protéiformes (peintures, sculptures, dessins, photos, performances, etc.) et échanger avec les intervenant-e-s de tous bords.

Le Musée d'Ixelles proposera notamment une sélection d'installations vidéo issues de sa collection, dont celles d'Ariane Loze, Edith Dekyndt et Hans Op de Beeck. Les résident-e-s des ateliers communaux Kult XL présenteront également une partie de leurs créations, dont celles du plasticien et performeur Precy Numbi qui a contribué à l'affiche du Parcours.

Une occasion exceptionnelle de découvrir la richesse artistique et la qualité du tissu associatif culturel qui se déploie autour du cimetière d'Ixelles et dans des lieux souvent méconnus. Ne manquez donc pas le rendez-vous incontournable de cet automne pour tous les passionné-e-s de création contemporaine pluridisciplinaire!

Ne manquez pas la rentrée culturelle ce samedi 23 septembre place Sainte Croix!



Parcours d'Artistes Ixellois - Artiestenparcours van Elsene

12.10 — 15.10.2023

Quartier des universités / Universiteitswijk

FR: Expositions, performances, théâtre, concerts, littérature, conférences
 NL: Tentoonstellingen, performances, theater, concerten, literatuur, conferenties
 EN: Exhibitions, performances, theatre, concerts, literature, conferences

GRATUIT
 GRATIS
 FREE



A l'initiative de Christos Doukeridis, Bourgmestre, de Ken Ndiaye, Echevin de la Culture et du Musée, d'Elis Gossé, échevine de la Culture néerlandophone et de la vie de quartier et des membres du Collège des Bourgmestre et Echevin-e-s d'Ixelles/Op initiatief van Christos Doukeridis, burgemeester, Ken Ndiaye, schepenen van Cultuur et van het Museum, Elis Gossé, schepenen van Nederlandstalige Cultuur en Wijkleven en de leden van het college van burgemeester en schepenen van Elsene



www.wearxl.brussels

Comme chaque année, nous souhaitons lancer la saison culturelle 2023-2024 de manière festive avec les Ixellois-e-s et nos partenaires culturels.

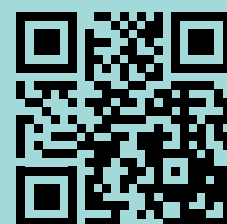
Le vendredi 22 septembre, la Commune d'Ixelles a invité ses partenaires culturels au bâtiment Flagey pour un événement de réseautage.

Le samedi 23 septembre, la programmation culturelle de la Commune et des opérateurs d'Ixelles sera mise à l'honneur, accompagnée de nombreuses d'activités gratuites et tous publics. Ainsi, vous aurez l'occasion d'écouter une fanfare "sauvage", de participer à une kermesse avec stand de tir, pêche aux canards et atelier de dessin sur trottoir. Enfin, vous pourrez assister au spectacle "Entre-cordes", un duo de harpiste et jongleur de la compagnie Modo Grosso.

Vous pourrez également découvrir les nouvelles perles de la saison sur le stand de notre service Culture qui sera là pour vous accueillir et vous conseiller sur les différentes programmations. Il y en aura pour tous les goûts: danse, théâtre, musique, contes... et tous les styles, à destination des petit-e-s comme des grand-e-s.

Au plaisir de vous accueillir nombreuses et nombreux à ces deux événements entièrement gratuits et accessible à tou-t-e-s.

Pour connaître l'ensemble du programme du Parcours, visitez notre site en ligne: culture.ixelles.be.



A suivre!

Année électorale oblige, le Collège d'Ixelles a adopté un plan d'action pour informer et encourager les Ixellois-es à se rendre aux urnes en 2024.

Tant pour les élections européennes du 9 juin 2024 que pour les élections communales du 13 octobre 2024.

Plus d'informations à partir de fin septembre sur www.ixelles.be



©Ariane Loze Kolumba

Ontdek het nieuwe artiestenparcours in Elsene!

Kom op de VOLTA-site en in de universiteitswijk, kennismaken met talrijke workshops, galerijen, theater, dans, performances, een street-art parcours en een grote groepstentoonstelling. Van 12 tot 15 oktober.



EEN BEVOEGDHEID VAN
Ken Ndiaye

Voor deze eerste editie van het Elsens artiestenparcours, gelanceerd op initiatief van de gemeente Elsene en uitgewerkt door de vzw We Art XL, werden een aantal partners uitgenodigd, waaronder de ULB, de VUB, het Museum van Elsene, l'école de recherche graphique (l'ERG), theater Boson, Istituto Italiano di Cultura Bruxelles, Brussels Philharmonic en vele anderen.

Het doel is om de culturele dynamiek en diversiteit van onze lokale kunstscene in de kijker te zetten via tentoonstellingen en atelierbezoeken, en om het architecturale erfgoed van de wijk te promoten via verschillende activiteiten en thematische rondleidingen (straatkunst, hedendaagse kunst, theater jong publiek, muziek, enz.).

"Het artiestenparcours is gratis en toegankelijk voor alle leeftijden. Zo maken we cultuur zo laagdrempelig mogelijk. Kunst en cultuur

treden hier buiten hun muren en iedereen is er welkom", lichten de schepenen van cultuur, Gossé en Ndiaye, toe.

De focus van het artiestenparcours ligt op een grote groepstentoonstelling met bijna 150 professionele en amateurkunstenaars en een tiental culturele verenigingen, die de 5.000 m² van de voormalige elektriciteitscentrale op de Volta-site in beslag nemen. Op deze spectaculaire locatie kan het publiek de tentoongestelde werken ontdekken (schilderijen, beeldhouwwerken, tekeningen, foto's, performances...) en rechtstreeks in contact komen met de artiesten en andere kunstliefhebbers.

Het Museum van Elsene toont een selectie van video-installaties uit haar collectie, waaronder werken van Ariane Loze, Edith Dekyndt en Hans Op de Beeck. De residenten van de gemeentelijke kunstenaarsateliers Kult XL



EEN BEVOEGDHEID VAN
Els Gossé

presenteren ook werk, waaronder dat van kunstenaar en performer Precy Numbi, wiens werk gebruikt werd als beeld voor de affiche van het artiestenparcours.

Het is een uitzonderlijke kans om de rijkdom aan artistiek talent en de kwaliteit van de culturele verenigingen te ontdekken rond de begraafplaats van Elsene, een locatie minder bekend bij het publiek. Mis dit najaar dit uitzonderlijke evenement dus niet!

Vier de culturele seizoensoening op zaterdag 23 september mee op het Heilig-Kruisplein!

Naar jaarlijkse traditie luiden we samen met jullie en onze culturele partners graag feestelijk het cultureel seizoen '23-'24 in.

Op vrijdag 22 september nodigt de gemeente Elsene haar culturele partners uit in het Flagey-gebouw voor een netwerkevent.

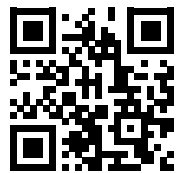
Op zaterdag 23 september wordt de culturele programmatie in Elsene in de kijker gezet, vergezeld van heel wat randanimatie. Zo krijg je de kans om een wilde fanfare van Nerds te ontdekken, deel te nemen aan een kermis met een schiettent, eendjes vissen en stoeptekeningen en tot slot de voorstelling "Entre-cordes" bij te wonen, een duet tussen een harpiste en een jongleur van het gezelschap Modo Grosso.

De cultuurdienst van de gemeente is aanwezig met een infostand om jullie wegwijs te maken in het uitgebreid en gevarieerd cultureel aanbod van Elsene, waar je al de voorstellingen voor jong en oud kan ontdekken.

De programmatie voorziet voor elk wat wils: dans, theater, muziek, sprookjes ...

We kijken ernaar uit om jullie te mogen verwelkomen op deze 2 evenementen, die volledig gratis en voor iedereen toegankelijk zijn.

Het volledige programma van het artiestenparcours vind je op onze website: cultuur.elsene.be



In de kijker!

Met het verkiezingsjaar in het vooruitzicht heeft het Elsense college een actieplan goedgekeurd om alle Elsenaars te informeren en activeren om in 2024 naar de stembus te trekken. Zowel voor de Europese Verkiezingen op 9 juni 2024 als de gemeentelijke verkiezingen op 13 oktober 2024.

Meer info vanaf eind september op www.elsene.be





Première édition de "My XL Feest", le 31 mai dernier, sur la place Eugène Flagey.

"MyXL.be": het nieuwe online platform voor de Elsense jeugd

Het Elsense Jeugdoverleg lanceert "MyXL.be", een nieuwe website voor mensen van 12 tot 26 jaar oud. Door alle plekken, activiteiten en jeugdstructuren in Elsene op een plaats samen te brengen wordt de Elsense jeugd aangemoedigd om de overvloed voor hen bedoelde initiatieven en ruimten te leren kennen.

De website werd 31 mei van dit jaar gelanceerd tijdens de eerste editie van "My XL Feest", een dag dat volledig in het teken van de Brusselse jeugd staat. Deze twee initiatieven zijn bedoeld om de binnen de gemeente bestaande jeugdstructuren bij burgers en jongeren te promoten.

De inhoud van het nieuwe online platform is opgebouwd rondom negen hoofdthema's: werkgelegenheid, gezondheid, huisvesting, groene ruimten, sport, onderwijs, buitenschoolse activiteiten, jeugdbewegingen & hulp en tot slot cultuur & uitgaan in Elsene.

Naast deze zoekopties beschikt "MyXL.be" ook over een interactieve kaart zodat gebruik-st-ers hun zoekopdrachten kunnen verfijnen en sneller bij de structuren en activiteiten uitkomen waarnaar ze op zoek

zijn. Er is ook een rubriek "Actualiteiten en evenementen" op de nieuwe website waar activiteiten voor de jeugd binnen onze mooie gemeente in de kijker kunnen worden gezet....in de gaten houden dus!

Door de Elsense mogelijkheden vanuit het oogpunt van de jeugd te belichten, willen we bijdragen aan de emancipatie en verzelfstandiging van jongeren. Het Jeugdoverleg telt een twintigtal gemeentestructuren en -verenigingen uit de jeugdsector en jeugdhulp, die zich binnen de gemeente voor onze jongeren inzetten.

Hoe dan ook betekent de lancering van "MyXL.be" het begin van een adresboek dat 100% voor de jeugd en 100% Elsens is en ook nog eens met een enkele klik kan worden geopend!

**Jeunesse
Jeugd**



UNE COMPÉTENCE DE
EEN BEVOEGDHEID VAN

**Nabil
Messaoudi**



"MyXL.be": la nouvelle plateforme en ligne dédiée à la jeunesse ixelloise

La Concertation ixelloise de la Jeunesse (CIJ) lance "MyXL.be", le nouveau site web à destination des 12-26 ans. L'objectif? Encourager la jeunesse ixelloise à découvrir le foisonnement d'initiatives et d'espaces à sa disposition, en centralisant les lieux, les activités et les structures de jeunesse présentes à Ixelles.

C'est le 31 mai dernier que le site a été lancé, dans la foulée de la première édition de "My XL Feest", l'évènement entièrement consacré aux jeunes ixellois-es. Ces deux actions s'inscrivent dans une volonté de promouvoir davantage les structures de jeunesse qui existent au sein de la commune, auprès des citoyens et citoyennes juniors.

Le contenu de la nouvelle plateforme en ligne "MyXL.be", s'articule autour de 9 thématiques principales de recherche: l'emploi, la santé, le logement, les espaces verts, le sport, l'enseignement, l'extrascolaire, les mouvements et l'aide à jeunesse, ainsi que la culture et les loisirs à Ixelles.

"MyXL.be" proposera également une carte interactive, afin que les utilisateurs et utilisatrices puissent affiner leurs recherches et identifier plus rapidement des structures et des activités présentes, selon leurs besoins. Ce nouvel outil numérique disposera aussi d'une rubrique "actualités et évènements" qui nous permettra de mettre en avant les activités "jeune" dans notre belle commune. A suivre de près!

En mettant en lumière les potentialités ixelloises du point de vue de la jeunesse, nous souhaitons contribuer à l'émancipation et l'autonomisation des jeunes. En effet, la CIJ regroupe une vingtaine de structures communales et associatives, issues du secteur de la Jeunesse et de l'Aide à la Jeunesse, œuvrant sur le territoire communal.

Le lancement de "My XL.be" constitue le début d'un répertoire 100 % jeunes et 100 % ixellois, accessible en un clic!



Petite enfance & Logements Allerleinsten & Huisvesting



UNE COMPÉTENCE DE
EEN BEVOEGDHEID VAN

**Anais
Camus**



0- tot 3-jarigen en hun ouders staan in de schijnwerpers

**Van 30 september tot 14 oktober 2023 vindt de 14e editie
van de Veertiendaagse van de Allerleinsten plaats.**

Het is van het grootste belang om kinderen tussen de 0 tot 3 jaar door middel van een reeks activiteiten voor de allerleinsten en ouders in het zonnetje te zetten, omdat de eerste levensjaren zo'n belangrijke rol spelen in de ontwikkeling van deze kleine mensen. Bovendien zijn deze eerste jaren op emotioneel en lichamelijk vlak bijzonder belastend voor het gezin rondom de baby.

Iedere ouder kan tijdens de "Veertiendaagse" nieuwe activiteiten met zijn kind uitproberen. Op het programma staan onder meer bezigheden rondom welzijn en gezondheid zoals massages, maar ook speelse activiteiten zoals babypainting, voorstellingen, muzikale ontwikkeling of psychomotoriek.

De "Veertiendaagse" biedt ouders eveneens een kans om ervaringen uit te wisselen over het ouderschap met andere ouders en/of met professionals die voor je klaar staan. Je vindt bijeenkomsten over het ouderschap, eerste hulp, maar ook praatgroepen en informatiesessies van de Franstalige dienst voor de Jeugd en Geboorten (ONE).

Tot slot is het Vieruurtje van de Veertiendaagse niet te missen, waar je je bovendien niet voor hoeft in te schrijven. Het vindt plaats op zondag 1 oktober tussen 15 en 17 uur in het Viaductpark (of in het Solidariteitshuis bij slecht weer). Het vieruurtje is gratis en ter plaatse zullen activiteiten op poten worden gezet. Hopelijk zien we jullie daar!

Volledig programma: allerleinsten.elsene.be

Ben je eigenaar-verhuurder en verhuur je een woning in Elsene?

Wist je dat iedere in ons Gewest verhuurde woning aan bepaalde basisvereisten van de Huisvestingscode inzake veiligheid, gezondheid en uitrusting van de woningen dient te voldoen? Wat zijn je rechten en plichten als eigenaar? Over welke verhaalmiddelen beschik je bij problemen met je huurder? Habitat & Rénovation nodigt je uit voor **een online informatieavond op 19 september, van 18.00 tot 20.00 uur**, om deze punten toe te lichten.



Les 0-3 ans et leurs parents sont à l'honneur

Du 30 septembre au 14 octobre 2023 aura lieu la 14^e édition de la Quinzaine de la Petite enfance.



Quinzaine de la Petite enfance
Veertiendaagse van de Allerkleinsten 14^e édition / editie

30/09 > 14/10/2023

01/10 - 15:00-17:00: Goûter familial / Gezinsvieruurtje
Activités diverses / Verschillende activiteiten



<http://petiteenfance.ixelles.be>
<http://allerkleinsten.ixelles.be>



Mettre à l'honneur les enfants de 0 à 3 ans à travers une série d'activités pour les tout-petits et leurs parents est primordial, tant les premières années d'une vie sont ancrées pour les petits humains qui se construisent. Ces premières années sont aussi très chargées émotionnellement et physiquement pour la famille qui entoure le bébé.

La "Quinzaine", c'est une occasion pour chaque parent d'expérimenter de nouvelles activités avec son enfant. Dans le programme de l'évènement, vous retrouverez des activités axées sur le bien-être et la santé comme des massages, mais aussi des activités ludiques telles que le babypainting, des spectacles, de l'éveil musical ou de la psychomotricité.

La "Quinzaine", c'est aussi une opportunité pour les parents d'échanger sur la parentalité avec d'autres parents et/ou avec des professionnel·le·s qui se mettent à votre disposition. Vous trouverez des conférences sur la parentalité, sur les premiers soins, mais aussi des groupes de parole ainsi que des séances d'information de l'Office de la Naissance et de l'Enfance (ONE).

Enfin, le rendez-vous incontournable sans réservation, c'est le goûter familial de la Quinzaine qui a lieu dans le parc du Viaduc (ou dans la maison de la Solidarité si la météo est capricieuse), le dimanche 1^{er} octobre entre 15h et 17h. Un petit goûter est offert et des activités auront lieu sur place. Au plaisir de vous y retrouver !

Programme complet : petiteenfance.ixelles.be

Vous êtes propriétaire bailleur et louez un logement à Ixelles ?

Savez-vous que tout logement loué dans notre Région doit correspondre aux exigences élémentaires du Code Bruxellois du Logement, en matière de sécurité, de salubrité et d'équipement ? Quels sont vos droits et devoirs en tant que propriétaire ? De quels recours disposez-vous en cas de problème avec votre locataire ? Habitat & Rénovation vous convie à **une soirée d'info en ligne le 19 septembre, de 18h à 20h**, pour éclaircir ces points.

Contact et inscription / Contact & inschrijving:
reno@habitatetrenovation.be - 02 647 47 10





A la recherche d'un travail ? Mode d'emploi!

Que vous ayez 20, 40 ou 55 ans, que vous souhaitiez (re)trouver un emploi, vous former, vous réorienter, la Maison de l'Emploi et de la Formation (MEFI) est là pour vous conseiller et vous accompagner.

Le 2 juin dernier, on peinait à se frayer un chemin dans les étages du 30 rue du Collège, à l'occasion du premier Job Day organisé à la MEFI. Employeur-euse-s, format-eur-ric-e-s, coaches, conseiller-e-s Actiris... étaient sur le pont pour accueillir, guider, conseiller, écouter un public venu en nombre. La motivation et l'enthousiasme des visiteurs et visiteuses était palpable.

"J'espère décrocher un premier contrat dans le digital combiné à l'économie circulaire", explique Brigitta, 31 ans, venue assister à l'atelier 'Découverte des métiers de l'économie circulaire'. "Mon rêve, c'est de trouver un travail qui corresponde à ma personnalité: on passe la majeure partie de notre vie au boulot, c'est important de pouvoir s'y épanouir". Cette Ixelloise qui maîtrise pas moins de 6 langues entend bien actionner tous les leviers à sa disposition pour parvenir à son objectif. Pour Christian, la motivation est bien présente aussi, même si le succès de foule l'intimide un peu. "L'affluence à ce Job Day prouve bien qu'il y a beaucoup de gens à la recherche d'un boulot! Moi, je ne suis pas difficile: beaucoup de jobs pourraient me convenir et je suis prêt à faire une formation pour maximiser mes chances! Ce qui est bien avec ce genre de journée, c'est que l'on reçoit de bons conseils sur les démarches à suivre".

Une maison couteau-suisse

La grande force de la MEFI est évidemment de regrouper tous les services utiles aux chercheurs et chercheuses d'emploi sous un même toit: le Service Emploi & Insertion sociale de la commune, la Mission Locale pour l'Emploi et la Formation, l'Agence Locale pour l'Emploi (ALE), Form@XL et une antenne Actiris.

Dounia, 40 ans, en pleine reconversion professionnelle, a profité de la journée pour suivre un atelier "Comment se démarquer lors d'un entretien d'embauche", organisé par la mission locale d'Ixelles. "C'était super intéressant, notamment dans les erreurs à éviter. Il y a aussi des suivis personnalisés: une fois que l'on a décroché un entretien pour un travail, on peut demander à faire une simulation, avant, pour mieux se préparer".

En dehors de cette journée particulière, ce qui frappe c'est la bienveillance de l'accueil. Ici, on arrive avec ses bagages, ses échecs, ses difficultés... et il faut pouvoir décoder les envies, mettre en évidence les talents, les ressources parfois cachées car les personnes ont perdu la motivation. "Nous effectuons à la fois un travail qualitatif d'accueil, d'information, d'orientation et d'accompagnement des travailleurs et travailleuses avec ou sans emploi. Que ce soit pour définir leur projet, leur proposer des formations, du coaching individuel, une réorientation professionnelle ou les encourager à reprendre des études... Nous travaillons en tenant compte de la situation de départ de la personne, des freins et difficultés rencontrés mais aussi de ses envies et de ses besoins. L'objectif est qu'elle puisse conscientiser, définir et cibler un projet professionnel réaliste et développer des outils adaptés à sa recherche", explique Michaël Robert, coordinateur du service Emploi et Insertion sociale. "Le dispositif d'accompagnement place la personne au cœur du processus de travail dans une démarche de citoyenneté économique et sociale active visant l'autonomie et l'inclusion. La formation ou le coaching individuel constitue un moment de transition dans le parcours d'insertion socioprofessionnelle du-de la candidat-e, un moment propice à la réflexion sur soi, son parcours, son ou

ses projets d'orientation socioprofessionnelle et les moyens à mettre en œuvre pour atteindre son objectif et se réaliser. L'emploi peut être un travail en tant que salarié ou en tant qu'auto-entrepreneur-euse, c'est très ouvert aujourd'hui. Notre rôle, c'est aussi de réfléchir à de nouvelles filières de métiers, aux opportunités d'emplois porteurs pour l'avenir. L'aspect innovation sociale est primordial afin d'envisager toutes les solutions effectives, efficaces et soutenables pour l'individu et grâce auxquelles la valeur sociale créée revient principalement à la société. Nous proposons ainsi des formations innovantes, dans les métiers du numérique ou en économie circulaire. Nous donnons aussi l'opportunité à nos stagiaires et contrats d'insertion de se tester dans des métiers d'agents administratifs tout en développant des compétences en inclusion numérique au sein de nos Espaces Publics Numériques, en phase avec l'évolution de la société et les nouveaux besoins identifiés dans la fonction publique".

Tous les profils se retrouvent à pousser la porte de la Maison de l'Emploi. Et le premier passage obligé est celui de la case "Actiris",

où Brigitte, conseillère emploi polyvalente, les accueille. "Après avoir fait différents métiers, j'ai été engagée chez Actiris à 49 ans. Je suis un bel exemple pour les personnes en reconversion!", sourit-elle. "On croise absolument tous les profils, tous les âges, tous les niveaux de formations et d'étude... Certain-e-s sont complètement paumé-e-s, d'autres savent précisément ce qu'ils-elles veulent. Je reçois aussi des jeunes qui ont décroché de l'école, des personnes dont le parcours a été cabossé par la maladie, ou des personnes pensionnées qui doivent absolument continuer à travailler car leur pension ne suffit pas... Mon rôle est de les accueillir et de les conseiller en tenant compte de leur personnalité et de leur parcours".

On l'aura compris : à la MEFI, quel que soit l'étage et le service, ce qui est au cœur des préoccupations, c'est l'humain.

"Mon rôle est de les accueillir et de les conseiller en tenant compte de leur personnalité et de leur parcours"



Op zoek naar werk ? Hier is een handleiding!

Of je nu 20, 40 of 55 jaar oud bent, of je nu (opnieuw) werk wilt zoeken, een opleiding wilt volgen of van carrière wil veranderen: het Job- en Opleidingshuis staat voor je klaar met advies en begeleiding.

Afgelopen 2 juni kon je over de koppen lopen in het gebouw aan de Collegestraat 30 tijdens de eerste in het Job- en Opleidingshuis georganiseerde Job Day. Werkgevers, opleiders, coaches, Actiris-adviseurs stonden paraat om de talrijke aanwezigen te ontvangen, begeleiden, adviseren en een luisterend oor te bieden. De gemotiveerdheid en het enthousiasme van de bezoeker-st-ers was tastbaar.

"Ik hoop mijn eerste digitale contract binnen te halen in de circulaire economie", legt de 31-jarige Brigitta uit, die de workshop "Beroepen ontdekken in de circulaire economie" bijwoont. "Het is mijn droom om werk te vinden dat strookt met mijn persoonlijkheid: we brengen het grootste deel van ons leven op het werk door, het is dus belangrijk om onszelf erin te kunnen verliezen." Deze inwoner van Elsene, die liefst zes talen spreekt, wil alle aan haar ter beschikking staande middelen inzetten om haar doel te bereiken.

Ook bij Christian zit de motivatie er goed in, al schrikt de massale opkomst hem wat af. *"De toeloop naar deze Job Day bewijst voor mij dat er heel wat mensen op zoek naar een baan zijn! Ikzelf ben niet zo moeilijk aangelegd: veel jobs liggen me en ik ben bereid om een opleiding te volgen om mijn kansen te maximaliseren! Wat fijn is aan dit soort dagen, is dat je goede adviezen krijgt over welke volgende stappen je het beste kunt ondernemen."*

Een huis gebouwd als een Zwitsers zakmes

De grote kracht van het Job- en Opleidingshuis ligt duidelijk in het vermogen om alle voor werkzoekenden nuttige diensten onder een dak samen te brengen: de dienst tewerkstelling en

sociale integratie, de 'mission locale' van Elsene voor tewerkstelling en opleiding, het Werkgelegenheidsagentschap (PWA), Form@XL en een antenne van Actiris.

De 40-jarige Dounia, die middenin een carrièreverandering zit, heeft van de dag geprofiteerd door een workshop *"Hoe opvallen tijdens een sollicitatiegesprek"* te volgen die door de mission locale van Elsene wordt georganiseerd. *"Het was heel boeiend, vooral de fouten die je kunt vermijden. Er is ook persoonlijke opvolging: zodra je een sollicitatiegesprek hebt binnengehaald, kun je vragen om vooraf een simulatie te doen voor een betere voorbereiding."*

Afgezien van deze specifieke dag, is het de vriendelijkheid van de ontvangst die opvalt. Iedereen komt hier met zijn eigen bagage, mislukkingen, problemen. En je moet de behoeften kunnen ontcijferen, de verborgen talenten en hulpbronnen kunnen ontwaren, want mensen zijn soms hun motivatie kwijt. *"We zorgen voor kwaliteitsvol onthaal, informatievoorziening, begeleiding en ondersteuning van zowel werkenden als werkzoekenden. Of het nu gaat om het omschrijven van hun project, het aanbieden van een opleiding, individuele coaching, loopbaanheroriëntatie of het aanmoedigen om terug naar school te gaan... We houden rekening met de beginsituatie van de persoon, de valkuilen en moeilijkheden die ze tegenkomen, maar ook met hun wensen en behoeften. Het doel is om hen te helpen zich bewust te worden van een realistisch carrièreplan, dit te omschrijven en te verwezenlijken en de nodige instrumenten te ontwikkelen om dit plan tot stand te brengen",* legt Michaël Robert, coördinator van de dienst Tewerkstelling en Sociale Integratie uit.

"Het begeleidingssysteem stelt het individu centraal in het werkproces als onderdeel van een actieve benadering van economisch en sociaal burgerschap gericht op autonomie en inclusie. De opleiding of individuele coaching geldt als een transitie moment in het socioprofessionele integratietraject van de kandidaat, een moment om stil te staan bij zichzelf, zijn/haar traject, zijn/haar/hun socioprofessionele oriëntatieproject(en) en de middelen die moeten worden uitgevoerd om zijn/haar doel te bereiken en zichzelf te ontplooiën. De tewerkstelling kan in loondienst of als zelfstandige gebeuren - het is tegenwoordig heel open.

Onze rol bestaat er ook in om na te denken over nieuwe beroepsrichtingen en toekomstige carrièremogelijkheden. Het aspect sociale innovatie is van doorslaggevend belang, zodat we alle oplossingen kunnen bedenken die effectief, efficiënt en duurzaam zijn voor het individu, en waardoor de verkregen sociale waarde voornamelijk terugvloeit naar de maatschappij.

Daarom bieden we innovatieve opleidingen aan in digitale beroepen en de circulaire economie.

We bieden onze stagiairs en mensen met een inschakelingscontract ook de kans om een administratieve baan uit te proberen en tegelijkertijd digitale inclusievaardigheden te ontwikkelen in onze Openbare computer-ruimten, in lijn met de veranderingen in de maatschappij en de nieuwe behoeften die in de openbare sector werden vastgesteld".

Het Jobhuis staat open voor alle profielen. De eerste plaats waar ze naartoe moeten is de afdeling van Actiris, waar zij door Brigitte, een polyvalente werkgelegenheidsadviseur, welkom worden geheten. "Na verschillende jobs kwam ik op 49-jarige leeftijd bij Actiris terecht. Ik ben een geweldig voorbeeld voor mensen die van loopbaan veranderen", zegt ze met een glimlach. "Sommigen zijn helemaal de weg kwijt, terwijl anderen precies weten wat ze willen. Ik zie ook schoolverlaters, mensen wiens carrière door ziekte in de war werd geschopt, of gepensioneerden die absoluut moeten blijven werken omdat hun pensioen niet toereikend is... Mijn rol is om hen te ontvangen en te adviseren, rekening houdend met hun persoonlijkheid en hun achtergrond."



Het begeleidingssysteem stelt het individu centraal in het werkproces als onderdeel van een actieve benadering van economisch en sociaal burgerschap gericht op autonomie en inclusie.

Emploi et Insertion sociale Tewerkstelling & Sociale integratie



Job Day in Elsene: geef zin aan je professionele leven!

Door sociale banden te bevorderen bij de begeleiding die leidt tot werk en bij opleidingen, zetten wij ons in voor werkzoekenden.

Met meer dan 500 inschrijvingen en een wachtlijst vanaf 9 uur 's ochtends heeft Job Day Elsene op grootse wijze een comeback gemaakt. *"Na de pandemie en de volledige omschakeling naar virtueel, was er een overduidelijke behoefte om tegemoet te komen aan de verwachtingen van werkzoekenden, met name om ze te ontmoeten, naar ze te luisteren en ze te begeleiden. Naast de middelen die op lokaal niveau worden ingezet om de digitale kloof te bestrijden, kan menselijk contact in een sector als sociale en professionele integratie op geen enkele wijze vervangen worden. De indrukwekkende mobilisatie die vandaag te zien is geweest, getuigt ongetwijfeld van deze noodzaak"*, onderstreept schepen en voorzitter van de 'mission locale' van Elsene Nevruz Unal, organisatrice van het evenement samen met het Job- en Opleidingshuis van Elsene.

Meer dan 20 organisaties uit de openbare en non-profitsector waren aanwezig om de vele

deelnemers te verwelkomen, te informeren en te begeleiden. Ze zijn afkomstig uit uiteenlopende sectoren zoals gezondheid, cultuur, openbare veiligheid, mobiliteit, voeding en stadslandbouw. Deze sectoren zitten boordevol diverse, hoogwaardige beroepen die bevorderd moeten worden. Ze lopen over van de banen die weinig bekend zijn bij het grote publiek. De dag werd ook verrijkt met verschillende workshops zoals sollicitatiegesprekken, imago-begeleiding, welzijn op het werk en discriminatiebestrijding.

"Een dag boordevol betekenis en vooruitzichten voor de vele nieuwe gezichten die we in de burelen van het Job- en Opleidingshuis hebben ontmoet, zowel werkgevers als werkzoekenden, en het is duidelijk dat we een breed publiek hebben kunnen bereiken, wat ook blijkt uit de verschillende profielen die we die dag hebben ontmoet en die de diversiteit van Brussel weerspiegelen", concludeert de schepen.



UNE COMPÉTENCE DE
EEN BEVOEGDHEID VAN

**Nevruz
Unal**

Job Day à Ixelles: donnez du sens à votre vie professionnelle!

Favoriser le lien social dans l'accompagnement à l'emploi et à la formation: nous nous engageons pour les demandeuses et les demandeurs d'emploi.

Avec plus de 500 inscrits et une file d'attente dès 9 h du matin, le Job Day d'Ixelles a signé son grand retour le 2 juin dernier.

"Après la pandémie et le tout au virtuel, il y a un besoin manifeste de répondre aux attentes de celles et ceux en quête d'un emploi, surtout de les rencontrer, les écouter et les accompagner. Au-delà des moyens mis en œuvre au niveau local contre la fracture numérique, rien ne remplace le contact humain dans un secteur tel que l'insertion socioprofessionnelle. L'impressionnante mobilisation constatée en cette journée témoigne de cette nécessité" souligne l'Echevine Nevruz Unal et Présidente de la Mission locale d'Ixelles, organisatrice de l'événement avec les partenaires de la Maison de l'Emploi et de la Formation d'Ixelles (MEFI).

Plus de 20 organismes du secteur public et du non-marchand étaient présents pour

accueillir, informer et guider les nombreux participants, dans les secteurs aussi divers que la santé, la culture, la sécurité publique, la mobilité, l'alimentation ou l'agriculture urbaine, etc. Ces secteurs regorgent de métiers divers et de qualité qu'il faut pouvoir mettre en valeur. Ils représentent un vivier d'emplois peu connus du grand public. La journée a été également enrichie de différents ateliers comme l'entretien d'embauche, le coaching en image, le bien-être au travail ou la lutte contre la discrimination.

"Journée pleine de sens et de perspectives pour les nombreux visages croisés dans les locaux de la MEFI, tant du côté des employeurs que des chercheurs d'emploi. Force est de constater que nous avons pu toucher un large public comme en témoignent les différents profils rencontrés au fil de la journée, à l'image de la diversité bruxelloise" conclut l'Echevine.

La MEFI est à votre écoute!

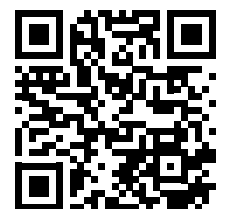
La MEFI réunit plusieurs acteurs de l'emploi et de la formation: le service emploi-insertion sociale, l'antenne locale d'Actiris, la Cellule d'Insertion socioprofessionnelle du CPAS (Cap Emploi), l'Agence locale pour l'Emploi (ALE), la Mission locale d'Ixelles pour l'Emploi et la Formation, Start Création-Emergence XL, Form@XL et Bruxelles-Formation. Le service emploi vous reçoit sur rendez-vous: information générale sur les droits fondamentaux liés au travail, coaching à l'emploi, accès et coaching informatique, etc.

De MEFI luistert naar u!

MEFI brengt meerdere actoren uit de tewerkstellings- en opleidingssector bijeen: de dienst tewerkstelling en actieve bevolking, de lokale antenne van Actiris, de socioprofessionele inschakelingsdienst van het OCMW (tewerkstellingsdienst), het Plaatselijk Werkgelegenheidsagentschap (PWA), de 'mission locale' van Elsene voor tewerkstelling en opleiding, EMERGENCE-XL / START CRÉATION, Form@XL en Bruxelles-Formation.

De dienst Tewerkstelling ontvangt u op afspraak: algemene informatie over de basisrechten in verband met tewerkstelling, jobcoaching, informatiecoaching en -toegang, enz.

Info: 02 515 70 95
emploi@ixelles.brussels
tewerkstelling@elsene.brussels
Rue du Collège, 30 / 30 Collegestraat
<https://emploiformation1050.brussels>



Enseignement néerlandophone & Travaux publics



Grande première aux Moineaux !

Volonté partagée lors de la rédaction de la Déclaration de politique générale entre les groupes Ecolo-Groen et PS-Vooruit, la rénovation du site de l'impasse des Moineaux donnera vie à la première école fondamentale communale néerlandophone.



UNE COMPÉTENCE DE
Els Gossé



UNE COMPÉTENCE DE
Yannick Piquet

Située dans un quartier ayant fait l'objet de nombreux investissements, les riverain·e·s et l'ensemble des citoyen·ne·s ixellois·es pourront profiter d'une nouvelle infrastructure publique de qualité.

En effet, après de nombreux efforts pour trouver un site qualitatif pour la première école fondamentale communale néerlandophone, le Collège a trouvé une solution: la rénovation du site "les Petits moineaux" située au 126, rue Gray qui commencera d'ici l'automne 2024. Le manque de places au niveau de l'enseignement néerlandophone est un problème historique connu à Bruxelles et tout particulièrement à Ixelles où les chiffres parlent d'eux-mêmes: 70 % des enfants ixellois néerlandophones fréquentent une école située en dehors d'Ixelles.

La nouvelle école sera implantée dans un quartier vivant et dense, à proximité de deux

crèches néerlandophones, de la vélothèque et de la piscine communale.

Forte de son équipe d'architectes et de son service d'enseignement néerlandophone qui travaillent en étroite collaboration avec le Bureau d'Etude, la Commune avance rapidement sur la conception de cet établissement pour lequel des efforts financiers conséquents ont été débloqués.

Concrètement, ce ne sont pas loin de 8 millions qui seront nécessaires pour la réalisation de ce projet d'envergure qui se déroulera en deux phases. La première concerne la rénovation du bâtiment côté rue, alors que la seconde a trait à la rénovation et la construction d'un immeuble à l'intérieur de l'îlot.

Déjà subsidié par le VGC, à hauteur de 3,6 millions d'euros, et par le gouvernement flamand pour 1,8 millions, les services communaux



continueront à chercher d'autres pistes de subventionnement pour alléger le poids budgétaire que représente ce projet de rénovation.

Ce dernier s'inscrit dans la continuité de la politique communale d'investissement dans les écoles afin de permettre à l'ensemble des Ixellois-es de profiter d'un accès à un enseignement de qualité, quelle que soit leur origine sociale, leur religion, leur niveau de revenu ou leur langue.

Grâce à la création de cet établissement scolaire, 250 élèves pourront suivre un enseignement maternel et primaire en néerlandais sur le territoire ixellois. Yannick Piquet (PS), Échevin des Travaux publics et Els Gossé (Groen), Échevine de l'enseignement néerlandophone, se réjouissent de cette nouvelle réalité qui est le résultat d'une excellente collaboration !

Modernité et mise en valeur du patrimoine

Le projet actuel (phase 1) a pour ambition de créer six classes, quatre locaux polyvalents, des locaux administratifs, des sanitaires, des rangements, des locaux techniques, des cours de récréation couvertes et non couvertes. En outre, le caractère patrimonial sera respecté et mis en valeur. La charmante façade art déco et les éléments d'intérieur à valeur patrimoniale seront conservés comme éléments architecturaux donnant du style à l'ensemble.

Les enfants et la commune profiteront ainsi d'un établissement de qualité qui respecte de surcroît des normes environnementales

élevées. Tout comme les autres projets de rénovation et de construction portés par le Collège, cet édifice scolaire se targuera d'être un bâtiment non énergivore. Il répondra aux défis à relever, tant en matière écologique qu'en matière de gestion des dépenses publiques et des frais de fonctionnement et d'économie d'énergie.

"Le développement durable sera également une thématique phare du projet pédagogique. Par exemple, les jouets seront en bois, l'alimentation bio et produite en circuits courts. Le jardin potager public adjacent et la toiture verte du supermarché voisin joueront un rôle dans cette partition. L'école construira aussi un lien vivant avec le quartier", explique l'Échevine de l'enseignement néerlandophone, Els Gossé.

Entre-temps, les travaux se poursuivent sur la deuxième phase, pour laquelle les bureaux d'architectes sont en cours de sélection.

"La Commune d'Ixelles investit énormément dans les infrastructures scolaires. En effet, les écoles publiques sont d'une importance cruciale dans notre système éducatif. Outre les économies d'énergie, ces investissements sont indispensables car ils permettent aux enfants ixellois, y compris néerlandophones, de bénéficier d'un cadre d'étude agréable dans un lieu qu'ils fréquentent quotidiennement" explique Yannick Piquet, Échevin des Travaux publics.





Nederlandstalig Onderwijs & Openbare Werken



EEN BEVOEGDHEID VAN
Els Gossé



EEN BEVOEGDHEID VAN
Yannick Piquet



Een nieuwe Nederlandstalige school

Een wens die gezamenlijk door Ecolo-Groen en PS-Vooruit in hun beleidsverklaring werd uitgesproken, gaat in vervulling: met de renovatie van de site in de Mussengang wordt de allereerste Nederlandstalige gemeentelijke basisschool in Elsene in het leven geroepen.

De nieuwe school is gelegen in een buurt die in opmars is en waarin de gemeente reeds veel heeft geïnvesteerd om tegemoet te komen aan de noden van de Elsenaars, die van een prachtig en duurzaam nieuw schoolgebouw zullen kunnen genieten.

Na een intensieve zoektocht vond het college uiteindelijk een kwalitatieve locatie voor de eerste Nederlandstalige gemeentelijke basisschool: de Mussengang. De site is gelegen in de Graystraat 126 en de eerste fase van de renovatie gaat in de herfst van 2024 van start. Het plaatsgebrek in het Nederlandstalig onderwijs is een historisch probleem in Brussel. Zo gaat in 70% van de Nederlandstalige Elsense kinderen buiten de gemeentegrenzen naar school.

De nieuwe school wordt in een bruisende en dichtbevolkte wijk gevestigd vlakbij twee Nederlandstalige crèches, de fietsbibliotheek en het gemeentelijk zwembad.

Dankzij haar team van architecten en de dienst Nederlandstalig onderwijs die nauw met het studiebureau samenwerkt, vordert de gemeente snel met het ontwerp voor deze school waarvoor aanzienlijke financiële middelen werden vrijgemaakt.

Concreet betekent dat een investering van liefst 8 miljoen euro voor de uitvoering van dit prestigeproject, dat in twee fases zal worden volbracht. Tijdens de eerste fase wordt het gebouw aan de straatkant gerenoveerd, terwijl de tweede fase de renovatie en bouw van een gebouw binnen het complex betreft.



Hoewel de gemeentediensten al 3,6 miljoen euro van de VGC en 1,8 miljoen euro subsidie van de Vlaamse regering ontvingen, blijven ze doorzoeken naar aanvullende subsidiegelden om de financiële belasting van de renovatie verder te verlichten.

Dit project maakt deel uit van het gemeentebestuur om structureel in scholen te investeren, zodat iedere Elsenaar toegang heeft tot kwaliteitsonderwijs, ongeacht hun sociale afkomst, godsdienst, inkomen of taal.

Dankzij de oprichting van deze school kunnen 250 leerlingen binnen de Elsense gemeentegrenzen kleuter- en lager onderwijs volgen. Yannick Piquet (PS), schepen van openbare werken en Els Gossé (Groen), schepen van Nederlandstalig onderwijs, zijn ontzettend trots op deze verwezenlijking, die het resultaat is van een fijne samenwerking.

Moderniteit en opwaardering van het erfgoed

Het huidige project (fase 1) beoogt de bouw van zes klaslokalen, vier polyvalente lokalen, administratieve lokalen, sanitaire voorzieningen, bergruimtes, technische lokalen, overdekte en niet-overdekte speelplaatsen. Bovendien wordt het erfgoedkarakter van de site behouden en opgewaardeerd. De charmante art-deco-voorgevel en de interieurelementen met erfgoedwaarde worden bewaard als onderdeel van en respect voor de huidige architectuur.

De kinderen en de gemeente krijgen zo een kwaliteitsvolle en duurzame nieuwe school, die aan de hoogste milieunormen voldoet. Net als bij andere renovatie- en bouwprojecten van de gemeente Elsene wordt dit immers een energiezuinig schoolgebouw. Het gebouw beantwoordt zowel aan de vereisten op ecologisch vlak, als aan de uitdagingen met betrekking tot energiebesparing, alsook aan deze op budgettair vlak.

"In de pedagogie van de school zal er bijzondere aandacht gaan naar duurzaamheid. Dit door onder andere het gebruik van houten speelgoed, biologische voeding en korte keten. Daarbij zal er ook een rol zijn voor de recent geopende publieke moestuin op het dak van de Colruyt vlakbij. Zo is er ook een duidelijke link met de buurt waarin de school gelegen is.", legt schepen van Nederlands onderwijs Els Gossé uit.

Ondertussen wordt er verder gewerkt aan de tweede fase, waarvoor de architectenbureaus momenteel worden geselecteerd.

"De gemeente Elsene investeert enorm veel in de schoolinfrastructuur. Openbare scholen zijn van doorslaggevend belang in ons educatief systeem. Afgezien van energiebesparing zijn die investeringen onmisbaar om Nederlandstalige en andere Elsense kinderen een aangename studieomgeving te bieden op een plek waar ze dagelijks komen", licht schepen van openbare werken Yannick Piquet toe.





"La ville constitue un personnage en soi", poursuit Joachim Weissmann. "On la filme telle qu'elle est, sans la noircir ni l'édulcorer"

De la place du Châtelain aux bistrots carolos

Née d'un concept flamand, tournée en Wallonie et adaptée par un Bruxellois, la série "Trentenaires" affiche bien son identité belge. Rencontre avec le réalisateur Joachim Weissmann, l'équipe technique et les comédien·ne·s sur le tournage de la Saison 2.

"Action!"... La caméra s'enclenche. Sarah, Max, Lucas, Aless, Sophie et Vince descendent un chemin du terriil Saint-Théo, entre les herbes jaunies par la canicule. Le groupe s'échange des sourires et pointe le paysage alentour. Une tour de refroidissement et des hangars se détachent de la campagne boraine. "Coupez!"

"La séquence que nous venons de tourner devrait constituer le générique de la série", commente Joachim Weissmann, le réalisateur de la série Trentenaires. Mais pour l'heure, en ce lundi de juin, l'équipe tourne le 20^{ème} épisode de la deuxième saison. Celle-ci sera diffusée au printemps 2024. "La première saison était toujours en cours de diffusion télé sur Tipik (RTBF) quand nous avons commencé à tourner la deuxième", souligne le réalisateur*.

"Trentenaires" est l'adaptation de la série flamande de "Dertigers", tournée à Anvers. Un des plus grands succès télévisés au nord du pays: 750.000 spectat-eur-ric-e-s sur la VRT et plus de 2 millions pour la diffusion en ligne. Le scénario francophone confirme le

côté addictif de cette série qui met en scène une bande de potes à un âge où les choix de couples et professionnels engageant, où les enfants accaparent et parfois les parents vieillissent. L'âge où l'on se projette tout en tirant déjà les premiers bilans, où les ami·e-s constituent la solution et parfois la source de problèmes. Une histoire et des dialogues qui collent au plus près du quotidien de chacun·e. Simple et efficace. "Au niveau de la réalisation, je me suis un peu éloigné du concept d'authentique fiction de "Dertigers", explique Joachim Weissmann. "Nous avons opté pour une approche plus cinématographique par la technique et la mise en scène. On parle ici plutôt de fiction avec une approche authentique".

"A tantôt"

Entre deux prises, Micky retouche sur les visages le maquillage qui lutte contre le soleil. Sur le terriil qui fait office de plateau, les prénoms des personnages et des comédien·ne·s se confondent. Amandine Hinnekens joue le rôle d'Alessandra, célibataire festive et indépendante qui s'occupe discrètement de

sa mère atteinte d'Alzheimer. Boris Prager incarne Luca, un papa solo qui vient de rencontrer Marie. Ce patron de bar en galère porte un lourd secret qui impacte tout le groupe et soude l'intrigue tout au long de la saison. Vince, incarné par Benjamin Ramon, est cadre dans une entreprise et père avec Sophie (Carole Matagne) de deux enfants. Elle est instit' et en a marre de tout gérer à la maison. Leur couple est explosif. Max (Gabriel Da Costa) est infirmier et vit une histoire compliquée avec Karim, prof d'escalade. Sarah (Marie Diaby), psychologue dans un centre PMS, apprend qu'elle est enceinte au début de la série. La deuxième saison intègre ainsi un nouveau personnage...

Charleroi tient également un rôle essentiel dans le scénario. *"La ville constitue un personnage en soi"*, poursuit Joachim Weissmann. *"On la filme telle qu'elle est, sans la noircir ni l'édulcorer"*. Les ruelles aux maisons de briques rouges comme les plus beaux coins du "Pays noir" sont ainsi mis en valeur, parmi lesquels les lacs de l'Eau d'Heure connus de tous les Belges. La belgitude fait d'ailleurs partie de l'ADN de Trentenaires. Des expressions typiques comme "A tantôt" ne sont pas gommées des dialogues. Et la bande son aussi affiche son identité locale, alliant quantité d'artistes belges comme Rori, Puggy, Alice On The Roof, Pierre de Maere ou Loïc Nottet.



Le réalisateur, Joachim Weissmann vit à la place du Châtelain

Des renards pour déco

Les act-eur-ric-e-s – issu-e-s d'un casting réunissant plus de 850 candidat-e-s! – viennent de Bruxelles et de Wallonie. *"Il fallait que ça matche entre nous"*, explique Carole Matagne (Sophie). *"Avec Vince (Benjamin Ramon), nous avons fait des essais pour s'assurer que notre "couple" fonctionne"*. Certaines scènes sont plus difficiles à jouer que d'autres. *"Comme celle de la rupture avec Marie"*, commente Boris Prager (Luca). *"C'était compliqué à gérer émotionnellement car on a travaillé ensemble et une certaine complicité s'est installée"*. Voir l'autre pleurer, même pour de faux, rend un peu nostalgique? *"Oui mais avec la gifle, j'ai pris cher, je l'ai sentie longtemps!"*, sourit-il.



Le réalisateur Joachim Weissman réside lui du côté de la place du Châtelain à Ixelles, bien connue pour sa convivialité attisée par ses nombreux bars et restaurants. *"J'aime aller manger un morceau au Bistro Garage Declercq, boire un verre chez Franz ou – plus inhabituel comme démarche – à la pompe Texaco rue Washington, tenue par des amis. J'aime aussi flâner et admirer les renards peints sur les bornes Sibelga par la street artist Rose de la Haye (@atelierderose), aller manger une frite à la baraque implantée avenue Louise,... Il y a tellement de lieux sympas à découvrir à Ixelles et aux alentours"*.

Inspirée d'un concept flamand, tournée en Wallonie et conçue par un réalisateur de la capitale, la série Trentenaires porte bien son authenticité belge.



Van het Kasteleinsplein tot de bistro's in Charleroi

Ontstaan uit een Vlaams concept, gedraaid in Wallonië en bewerkt door een Brusselse regisseur. De serie "Trentenaires" heeft een sterke Belgische identiteit. We praten met regisseur Joachim Weissmann, het technische team en de acteurs op de set van seizoen 2.

"We filmen het zoals het is, zonder het zwart te maken of te verwateren"

"Actie!". De camera begint te draaien. Sarah, Max, Lucas, Aless, Sophie en Vince lopen over een pad, door gras dat vergeeld is door de hittegolf. De groep glimlacht en wijst op het omringende landschap. Een koeltoren en loodsen steken af tegen het landschap van Boraine. "Cut!"

"De scène die we net hebben opgenomen zou de aftiteling van de serie moeten zijn," zegt Joachim Weissmann, de regisseur van de serie Trentenaires. Maar voorlopig is het team op deze maandag in juni bezig met de opnames van de 20e aflevering van het tweede seizoen. Het tweede seizoen wordt in het voorjaar van 2024 uitgezonden. "Het eerste seizoen werd nog uitgezonden op TIPIK (RTBF) toen we begonnen met de opnames van het tweede," legt de regisseur uit*.

"Trentenaires" is een adaptatie van de Vlaamse serie "Dertigers", gefilmd in Antwerpen. Met 750.000 kijkers op de VRT en meer dan 2 miljoen kijkers online, is het één van de grootste televisiesuccessen in het noorden van het land. Het Franstalige script

bevestigt het verslavende karakter van deze serie, waarin een bende kameraden centraal staat op een leeftijd waarop koppels en beroepskeuzes bindend worden, kinderen de overhand krijgen en ouders soms oud worden. Het is een leeftijd waarop je vooruitkijkt en de balans opmaakt, waarop vrienden de oplossing en soms de bron van problemen zijn. Een verhaal en dialogen die zo dicht mogelijk bij het dagelijks leven staan. Eenvoudig en effectief. "Qua regie ben ik afgestapt van het authentieke fictieve concept van 'Dertigers'," legt Joachim Weissmann uit. "We hebben gekozen voor een meer cinematografische aanpak qua techniek en regie. Dit lijkt meer op fictie met een authentieke benadering."

"Tot subiet"

Tussen de opnames door werkt Micky de make-up bij van de gezichten die tegen de zon vechten. Op de terril die als podium dient, lopen de voornamen van de personages en acteurs in elkaar over. Amandine Hinnekens speelt Alessandra, een feestelijke, onafhan-

kelijke oude vrijster die discreet voor haar moeder zorgt, die aan Alzheimer lijdt. Boris Prager speelt Luca, een alleenstaande vader die Marie net heeft ontmoet. Deze worstelende bareigenaar draagt een duister geheim met zich mee dat invloed heeft op de hele groep en dat de plot gedurende het seizoen bij elkaar houdt. Vince, gespeeld door Benjamin Ramon, is een bedrijfsleider en vader van twee kinderen met Sophie (Carole Matagne). Zij is lerares op een basisschool en heeft er genoeg van om thuis alles te regelen. Hun relatie is explosief. Max (Gabriel Da Costa) is verpleger en heeft een gecompliceerde relatie met Karim, een leraar bergbeklimmen. Sarah (Marie Diaby), een psychologe in een PMS-centrum, ontdekt aan het begin van de serie dat ze zwanger is. Het tweede seizoen introduceert een nieuw personage...

"Charleroi speelt ook een essentiële rol in het verhaal. De stad is een personage op zich," vervolgt Joachim Weissmann. *"We filmen het zoals het is, zonder het zwart te maken of te verwateren".* De smalle straatjes met hun rode bakstenen huizen en de mooiste hoekjes van het "Zwarte Land" worden uitgelicht, inclusief de Meren van l'Eua d'Heure" die elke Belg kent. Belg zijn zit in het DNA van Trentenaires. Typische uitdrukkingen zoals "Tot subiet" ontbreken niet in de dialogen. En ook de soundtrack ademt de lokale identiteit met een groot aantal Belgische artiesten, waaronder Rori, Puggy, Alice On The Roof, Pierre de Maere en Loïc Nottet.

Decoratieve vossen

De acteurs – gehaald uit een casting van meer dan 850 kandidaten! - komen uit Brussel en Wallonië. "Het moest gewoon klikken," legt Carole Matagne (Sophie) uit. Met Vince (Benjamin Ramon) hebben we een paar tests gedaan om er zeker van te zijn dat ons 'koppel' werkte. Sommige scènes zijn moeilijker dan andere. Zoals de breuk met Marie," zegt Boris Prager (Luca). Het was moeilijk om daar emotioneel mee om te gaan omdat we hadden samengewerkt en er een bepaalde samenzweerderigheid was ontstaan. Word je een beetje nostalgisch als je de ander ziet huilen, zelfs in het echt? "Ja, maar met de klap die ik kreeg, voelde ik het nog lang," lacht hij.

Regisseur Joachim Weissman woont vlakbij het Kasteleinsplein in Elsene, dat bekend staat om zijn gezelligheid, met de vele bars en restaurants. "Ik ga graag een hapje eten bij Bistro Garage Declercq, iets drinken bij chez Franz of - wat ongebruikelijker is - bij de Texacopomp in de Washingtonstraat, die door vrienden wordt gerund. Ik wandel ook graag rond en bewonder de vossen die door straatartieste Rose de la Haye (@atelierderose) op de paaltjes van Sibelga zijn geschilderd, of ik ga frieten eten aan de Louizalaan... Er zijn zoveel leuke plekjes te ontdekken in en rond Elsene!"

** De serie wordt sinds 31 juli in herhaling uitgezonden op La Une van de RBTF. Bovendien is hij in zijn geheel terug te kijken op streamingdienst Auvio.*



Une monnaie locale circule aussi à Ixelles



La Zinne (qui doit son nom bruseleer à la Senne) est une monnaie locale citoyenne. Le premier billet a été mis en circulation sur le territoire des 19 communes de la Région le 21 mars 2019. Elle dynamise les circuits courts, renforce le lien social et permet de prendre conscience que nous choisissons à qui nous versons notre argent. Une Zinne vaut un euro et s'échange auprès de plus de 260 prestataires (HORCEA, alimentation, culture, sport, artisan-e-s, services, santé, bien-être,...). Elles existent en papier et sous format électronique. Pour savoir comment se procurer des Zinnes et où les dépenser, rendez-vous sur www.zinne.brussels.

Lokale munt in omloop in Elsene

De Zinne (genoemd naar de rivier de Zenne) is een lokale munt voor alle burgers. Het eerste biljet werd op 21 maart 2019 in omloop gebracht in de 19 gemeenten van de regio. Het stimuleert de korte keten, versterkt sociale banden en helpt mensen beseffen dat we zelf kiezen aan wie we ons geld geven. Een Zinne is één euro waard en kan worden ingewisseld bij meer dan 260 dienstverleners (Horeca, voeding, cultuur, sport, ambachtslui, diensten, gezondheid, welzijn, enz.) Ze zijn beschikbaar op papier en in elektronisch formaat. Om te weten hoe je Zinnes kan krijgen en waar je ze mag uitgeven, ga naar www.zinne.brussels.

MatonGray: appel à projet

Renforcer la cohésion sociale entre les habitants du quartier Matongé et de la rue Gray, voilà le principal objectif de l'appel à projet "MatonGray 3" lancé par le service de la Rénovation urbaine. Les moyens d'expression peuvent être la musique, le sport, la photo, la sculpture, la peinture, l'illustration, les arts urbains, le cinéma, la littérature ou encore les arts numériques. Plusieurs thématiques peuvent être abordées: l'animation socio-culturelle, la mixité de genre, la diversité culturelle, le rayonnement des quartiers ou encore les aspects socio-économiques. Cet appel à projet s'adresse aux ASBL, aux CPAS, aux institutions publiques et aux collectifs d'habitants (en partenariat avec une des structures précitées). Les dossiers doivent être remis pour le vendredi 15/09 à 20h.

Projectoproep MatonGray

De versterking van de sociale cohesie tussen de bewoners van de wijken Matongé en de Graystraat is het hoofddoel van de projectoproep "MatonGray 3" van de dienst Stadsvernieuwing. De expressiemiddelen kunnen muziek, sport, fotografie, beeldhouwkunst, schilderkunst, illustratie, stedelijke kunst, film, literatuur of digitale kunst zijn. Er kunnen verschillende thema's aan bod komen: sociaal-culturele activiteiten, genderdiversiteit, culturele diversiteit, buurtwerking en sociaaleconomische aspecten. Deze projectoproep staat open voor vzw's, OCMW's, openbare instellingen en bewonerscollectieven (in partnerschap met één van de bovenstaande structuren). Aanvragen moeten worden ingediend voor vrijdag 15 september, 20 uur.

Info: ursula.adelsdorfer@ixelles.brussels - 02 643 59 89

1Toit2Ages, le logement intergénérationnel



Vous êtes senior, votre logement est trop grand, vous aimeriez le partager avec un-e étudiant-e ou un-e jeune travailleur-euse, pour briser la solitude, créer des liens, percevoir un petit loyer et éventuellement bénéficier de quelques services? Votre famille souhaiterait accueillir un-e étudiant-e ou un-e travailleur-euse pour un loyer modéré et quelques services (garde des enfants, devoirs, trajets école-maison,...)? Vous êtes un-e étudiant-e ou un-e jeune travailleur-euse, vous souhaiteriez vivre auprès d'une personne âgée ou d'une famille, pour un loyer modéré et quelques services? Vous êtes faits pour vous rencontrer! Plus de 4.000 binômes déjà formés.

1Toit2Ages, intergenerationeel wonen

Ben je een senior en is je huis te groot? Zou je het willen delen met een student of een jonge werker om de eenzaamheid te doorbreken, nieuwe vrienden te maken, een kleine huur bij te verdienen en te genieten van een paar diensten? Wil jouw gezin een student of jonge werker ontvangen voor een kleine huur en een paar diensten (kinderopvang, huiswerk, schoolreisjes, enz.)? Ben jij een student of jonge werker die graag bij een oudere of een gezin zou willen gaan wonen voor een lage huur en een paar diensten? Dan zijn jullie voor elkaar gemaakt! Er werden reeds meer dan 4.000 koppels gevormd. Aarzel niet om de website van de vereniging.

www.1toit2ages.be ou 0475 93 28 28



MARCHÉ DE PRODUCTEUR·ICES

Nouveau à Ixelles
Marché de producteur·ices locaux
Ouverture le jeudi 31 août



Fruits et légumes de maraîchers Bruxellois et Wallons,
produits laitiers, fromages et viandes en provenance
des fermes locales, épicerie vrac.

Ici vous êtes chez les producteur·ices!

Du lundi au samedi de 11h à 19h
82 Avenue des Saisons
1050 Ixelles

magasin@cabas.coop - 0473 85 16 11

 @cabas.coop

Ça se passe près de
chez vous
Bij jou in de buurt

Ixelles en bref
Elsene in het kort

Vous avez 55 ans et plus ? Rejoignez le Creapass!

Le Service des Affaires sociales offre gratuitement la carte Creapass pour les nouveaux membres la 1^{ère} année (sans obligation de vous inscrire par la suite). La carte donne accès à des activités et animations variées à des prix négociés et abordables: balades nature et biodiversité, chorale avec une cheffe de chœur professionnelle, formations à l'auto-défense féminine, excursions culturelles d'un jour, activités originales (Tai chi, danse, ateliers créatifs, etc...), participation au repas de Noël, thé dansant ou encore accès à la livraison de repas à domicile. Cette année est marquée par une nouveauté! Un journal numérique réalisé par les seniors. Vous souhaitez y participer? Rejoignez-nous ou envoyez-nous les textes que vous voudriez voir publiés sur le site Internet de la Commune! Vous souhaitez obtenir le journal par mail ou par la poste? Signalez-vous pour le recevoir.

Ben je 55 jaar of ouder? Doe mee met Creapass!

De dienst Sociale Zaken biedt de Creapass namelijk het eerste jaar gratis aan voor nieuwe leden (zonder enige verplichting om daarna lid te worden uiteraard). De kaart biedt voor overeengekomen en betaalbare prijzen toegang tot diverse activiteiten en evenementen: natuur- en biodiversiteitswandelingen, zingen bij een koor met een professionele koorleidster, opleidingen tot zelfverdediging voor vrouwen, culturele dagtochten, originele activiteiten (tai chi, dans, creatieve workshops, enz...), deelname aan de kerstmaaltijd of toegang tot maaltijdbezorging aan huis. Dit jaar is er iets nieuws! Een digitale krant die door senioren wordt gemaakt. Wil je hier aan meewerken? Kom ons dan opzoeken of stuur ons de teksten die je gepubliceerd wilt zien op de website van de gemeente! Als je de krant per mail of via de post wilt ontvangen, laat ons dat dan weten om hem te ontvangen.

Info: creapass@ixelles.brussels ou 02 515 60 62
<https://les-incorrigibles1.webnode.be>



Avec FIX, se construire un avenir dans le bâtiment

Fix (subsidie par la VGC, la Commission communautaire flamande) est un organisme qui encadre les jeunes demandeur-euse-s d'emploi peu qualifié-e-s pour les former aux métiers de la rénovation. Au menu, des formations en peinture, menuiserie, plomberie, électricité et des chantiers organisés dans des écoles et des bâtiments publics à Bruxelles. L'apprentissage peut durer jusqu'à deux ans et comprends aussi, entre autres, des formations au néerlandais, au permis de conduire et du coaching pour la remise à l'emploi (90% de réussite en dernière année!). Wim Van Dievoort, jobcoach chez Fix, aime à rappeler que les opportunités d'emploi restent nombreuses et valorisantes dans les métiers de la construction. Il n'a qu'un regret "*il y a encore beaucoup trop peu de femmes dans ces métiers, elles sont pourtant les bienvenues!*". Message reçu!



Met FIX bouwen aan een toekomst in de bouwsector

FIX (gesubsidieerd door de Vlaamse Gemeenschapscommissie) is een organisatie die jonge werkzoekenden met weinig kwalificaties opleidt in renovatieberoepen. Op het menu staan schilder-, timmer-, loodgieters- en elektriciteitsopleidingen, maar ook werkplaatsen in scholen en openbare gebouwen in Brussel. De stages kunnen tot twee jaar duren en omvatten ook een taalopleiding Nederlands, een rijbewijscursus en begeleiding bij het vinden van een baan (slaagpercentage van 90% in het laatste jaar!). Wim Van Dievoort, jobcoach bij FIX, wijst er graag op dat er in de bouwsector nog heel wat interessante jobs zijn. Zijn enige spijt is dat "er nog veel te weinig vrouwen in deze beroepen terecht komen, ze zijn van harte welkom". Bericht ontvangen!

Info: www.fixbrussel.be
www.youtube.com/watch?v=Uhxk7GvzMxg



Pour recevoir un bouquet et une rente indexée et non taxée, en occupant ou non votre immeuble :

Pensez au **VIAGER !**

L'expérience et la confiance en viager portent un nom :



Marie-Noël de MUNTER
vous renseigne sans frais.

Licenciée en droit,
experte en viager depuis plus de 20 ans
Agréée I.P.I. n°101 132

Du studio à la propriété de prestige,
nous vous offrons un service de qualité
rendu dans la discrétion et l'efficacité.

Avenue Léopold Wiener, 114
1170 - Bruxelles

02.672 30 26 | 0495.51 29 93

mn.demunter@immoviager.be
www.immoviager.be



De medewerkers die over je welzijn waken!

De bemiddelaars-stewards van het OCMW staan in de frontlinie bij de soms met aandrang gestelde vragen van gebruikers. In alle discretie waken zij over de algemene veiligheid van het OCMW, zijn medewerkers en gebruikers.

In de jaren 90 deden zich bij het OCMW Elsene verschillende feiten van geweld voor. Vervolgens vonden in 2001 en 2002 andere incidenten plaats die tot werkonderbrekingen leidden. Deze situatie vereiste veiligheidsmaatregelen. Zowel op het vlak van infrastructuur als personeel werden verschillende pistes onderzocht om de spanningen en conflicten terug te dringen.

Daarom werden in 2002 twee bemiddelende stewards aangeworven voor conflictbeheer. Geleidelijk aan begon het team te groeien en bestaat momenteel uit zeven mensen, waaronder een beambte met een professioneel inschakelingscontract. Het OCMW heeft hier bewust voor gekozen om zo mensen die verder van de arbeidsmarkt af staan een kans op begeleiding en werkervaring te bieden, zodat ze vervolgens eenvoudiger aan werk kunnen komen.

Bij het OCMW Elsene hebben alle bemiddelende stewards een opleiding tot bewakingsagent maar ook voor EHBO en

brandbestrijding gevolgd. Het zijn volwaardige professionals op het vlak van veiligheid en welzijn die op ieder moment volgens hun devies A.N.A.C.R.O.K. te werk gaan, waarbij iedere letter voor een leidend principe staat: Analyse Neutraliteit Aanhoren Communicatie Respect Observatie Kritisch.

Dankzij hun voortdurende aanwezigheid in plaatsen die open zijn voor het publiek, vergemakkelijken de bemiddelende stewards interacties tussen geholpen personen, bezoekers en werknemers van het OCMW.

Zij komen ook tussen in conflictsituaties om de hoofdrolspelers te kalmeren en hen van het gebruik van geweld af te brengen. Soms moeten ze het contact met de ordediensten verzorgen. Zij moeten soms ook in moeilijke situaties optreden, die vaak voortkomen uit grote sociale, financiële en/of psychologische onzekerheid, maar ook met mensen omgaan die zich voor wettelijke verplichtingen en administratieve procedures zien gesteld. Wij danken hen voor hun werk en toewijding.

CPAS
OCMW



UNE COMPÉTENCE DE
EEN BEVOEGDHEID VAN

**Hassan
Chegdani**

Des travailleurs qui veillent au bien-être de tous!

Les médiateurs-stewards du CPAS sont en première ligne face aux demandes parfois insistantes des usagers. Ils veillent en toute discrétion à la sécurité globale du CPAS, de ses travailleurs et des usagers.

Dans les années 90, divers faits de violence se sont produits au CPAS d'Ixelles. Puis, en 2001 et 2002, d'autres incidents ont eu lieu, provoquant des arrêts de travail. La situation réclamait des mesures de sécurité. Plusieurs propositions ont été étudiées pour diminuer les tensions et les conflits, tant au niveau de l'infrastructure qu'au niveau du personnel.

C'est ainsi qu'en 2002, deux médiateurs-stewards ont été engagés pour gérer les conflits. Progressivement, la cellule s'est étoffée. Aujourd'hui, elle est composée de sept personnes. Un agent sous contrat d'insertion fait partie de l'équipe, ce que le CPAS a volontairement choisi afin de permettre aux personnes éloignées de l'emploi de bénéficier d'un encadrement et d'une expérience professionnelle leur permettant, par la suite, de décrocher plus facilement un emploi.

Au CPAS d'Ixelles, tous les médiateurs-stewards ont suivi une formation d'agent de gardiennage, mais aussi en secourisme, ainsi qu'une formation de première intervention contre l'incendie. Ce sont de véritables professionnels

de la sécurité et du bien-être qui agissent à chaque instant selon leur devise A.N.E.C.R.O.C. Chaque lettre correspond à un grand principe: Analyse Neutralité Ecoute Communication Respect Observation Critique.

De par leur présence permanente dans les endroits ouverts au public, les médiateurs-stewards facilitent les interactions entre les personnes aidées, les visiteurs et les travailleurs du CPAS.

Ils interviennent aussi lors de situations conflictuelles afin de calmer et de dissuader les protagonistes d'user de violence. Parfois, ils doivent assurer le relais avec les forces de l'ordre. Ils doivent aussi parfois agir dans des situations difficiles, lesquelles sont souvent liées à la grande précarité sociale, financière et/ou psychologique; mais aussi face à des personnes confrontées à des freins liés aux obligations légales et aux procédures administratives. Nous les remercions pour leur travail et leur engagement.



Imi **KMG** 
KRAV MAGA GLOBAL
by Eyal Yanilov



Vous cherchez quelque chose de nouveau ? **Pourquoi ne pas essayer le krav maga ?**

Un système de self-défense ouvert à toutes et tous qui renforce la confiance en soi, la condition physique et les compétences utiles.

Contactez-nous pour un essai gratuit dès aujourd'hui!

Pour plus d'informations: megan@kravmaga.be



NOUVEAUTÉ EN PISCINE : L'AQUACIRCUIT

Oubliez tout ce que vous pensiez savoir à propos des cours collectifs pratiqués en piscine ! Aspria vous fait (re)découvrir les joies et les bienfaits de la résistance naturelle de l'eau avec un concept unique : l'AquaCircuit. Cette forme de CrossFit aquatique se présente déjà comme l'une des nouvelles tendances sportives à suivre de près dans les années à venir.

CAP SUR L'INTENSITÉ

La grande innovation de cette approche provient de l'accent mis sur l'intensité de l'entraînement, tout en restant abordable pour tout un chacun. Vous pourrez vous dépasser à votre propre rythme, repoussant vos limites et atteignant des résultats rapidement. L'AquaCircuit vous offre une expérience unique où l'eau devient votre partenaire d'entraînement, vous permettant d'accomplir des mouvements plus fluides, plus puissants et plus efficaces.

EN PRATIQUE

Vous serez répartis en petits groupes, encadrés par les spécialistes d'Aspria. Ils vous guideront à travers une série d'ateliers variés, utilisant un équipement de pointe spécialement conçu pour l'eau.

Les séances d'AquaCircuit débutent par un échauffement soigneusement conçu pour préparer votre corps à l'effort. Ensuite, vous enchaînez les ateliers selon le rythme de 40 secondes d'efforts et 20 secondes de récupération.

ASPRIA ARTS-LOI

Rue de l'Industrie 26
1040 Bruxelles
T. 02 508 08 12

www.aspria.com

AquaBike, tapis roulant aquatique, trampoline, step ou encore boxe (sac de frappes et gants dédiés). Le coach explique à chacun les mouvements spécifiques à produire puis lance la musique. À vous de vous dépasser ! L'objectif est de se donner sans compter avant les 20 secondes de récupération.

Enfin, chaque séance se conclura par un retour au calme avec des étirements et une relaxation bien méritée.



45 minutes d'AquaCircuit, c'est l'équivalent de 1h30 d'entraînement au sec. L'eau augmente l'intensité de l'effort et les résultats seront rapidement visibles

NICOLE MATTEZ,
ASPRIA TRAINER

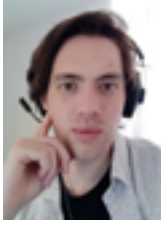
LES BIENFAITS DE L'EAU !

Les bienfaits de pratiquer le sport dans l'eau sont nombreux. En plus de renforcer votre musculature et d'améliorer votre capacité cardiovasculaire, vous bénéficierez d'une résistance accrue sans le stress sur vos articulations. L'eau offre également une sensation de légèreté et de flottabilité, ce qui réduit les risques de blessures et favorise la récupération.

QU'ATTENDEZ-VOUS ?

Rejoignez-nous dès maintenant pour découvrir les joies de l'AquaCircuit. Que vous cherchiez à vous défouler, à renforcer votre corps, à développer votre endurance ou à brûler des calories, notre programme complet et novateur vous aidera à atteindre vos objectifs.





Gilles Marot

CHEF DE GROUPE | FRACTIELEIDER
PTB / PVDA

Les vélos et trottinettes partagées ont enfin leur zone de parking

C'est une bonne nouvelle. Certes, elles sont trop peu nombreuses, parfois mal situées et pas toujours visibles, mais elles sont là. Difficile, cela dit, de ne pas relever les nombreuses imperfections déjà manifestes.

Les applications de ces services sont parfois trop peu précises dans leur localisation et fonctionnent toutes de manière un peu différente. À certains endroits d'Ixelles, il est presque aussi compliqué de parquer son vélo partagé, que sa voiture. Les zones de parcage sont devenues des points de concentration pour abandonner son engin au sol, plutôt que des parkings. C'est sans doute dû au fait que ces "drop-zones" sont, dans les faits, des bouts de trottoirs sans marquage - pour la plupart. Peut-être serait-il préférable, à l'avenir, d'avoir un contrat, avec un seul opérateur, plutôt qu'un laisser-faire général, en entassant une règle sur l'autre à chaque nouveau problème constaté? C'est en tout cas une option qui rentre dans une vision plus "organisée" et "maîtrisée" de la mobilité, ce qui fait cruellement défaut, aujourd'hui comme hier. En attendant, il va falloir faire mieux sur le territoire communal, où ce joyeux bordel va demander encore des efforts.

Deelfietsen en deelsteps hebben eindelijk hun eigen parkeerplaats

Dit is goed nieuws. Toegegeven, er zijn er te weinig, soms slecht geplaatst en niet altijd zichtbaar, maar ze zijn er wel. Toch blijft het moeilijk om niet te wijzen op de vele onvolkomenheden die nu al zichtbaar zijn. De apps voor deze diensten zijn soms te onnauwkeurig in hun gps-localisering en werken allemaal op een iets andere manier. In sommige delen van Elsene is het bijna net zo ingewikkeld om je deelfiets te parkeren als je auto. De parkeerplaatsen zijn concentratiepunten geworden om je fiets te laten staan, in plaats van parkeergarages. Dit is ongetwijfeld te wijten aan het feit dat deze "dropzones" in werkelijkheid stukken voetpad zijn die - voor het grootste deel - niet gemarkeerd zijn. Misschien is het in de toekomst beter om een contract te hebben met één enkele exploitant in plaats van een algemene "laissez-faire" aanpak, waarbij de ene regel op de andere wordt gestapeld bij elk nieuw probleem dat zich voordoet? Het is in ieder geval een optie die past in een meer 'georganiseerde' en 'gecontroleerde' visie op mobiliteit, waar het vandaag de dag net zo goed als in het verleden aan ontbreekt. In de tussentijd zullen we het beter moeten doen in de gemeente, waar nog meer inspanning nodig is.



Geoffroy Kensier

CHEF DE GROUPE | FRACTIELEIDER
OBJECTIF XL

Enfin la réouverture du pont Fraiteur pour tous les Ixellois ?

Lors du Conseil communal de juin dernier, nous avons découvert dans une convention entre la Région et la Commune qui concernait le réaménagement de l'avenue de la Couronne, entre le boulevard Général Jacques et la chaussée de Boondaël, que l'on pérennisait de manière définitive la mise à sens unique du pont Fraiteur, et ce alors que nous n'avons toujours pas connaissance d'une évaluation sur le report du trafic. Depuis juin 2020, notre groupe Objectif XL demande la réouverture du pont dans les deux sens de la circulation automobile.

La convention prévoit de mettre en œuvre un dispositif de caméras intelligentes de type ANPR permettant: *"l'identification et la sanction de véhicules non autorisés circulant dans la bande bus du pont Fraiteur et de l'avenue Fraiteur. Ce contrôle pourra être associé à la mise en place d'un accès limité sur le pont et l'avenue Fraiteur dans le sens de l'avenue de l'Université permettant à certains riverains autorisés de franchir le pont et l'avenue"*.

A défaut de réouverture, comme nous le demandons depuis plus de 3 années, permettons au moins, finalement, à tous les habitants d'Ixelles et de Watermael-Boitsfort de rentrer chez eux sans devoir faire des détours notamment par le boulevard Général Jacques déjà constamment embouteillé.

Nous demandons que les habitants et les commerçants soient, enfin, écoutés par la majorité Ecolo-PS qui est responsable de cette situation. N'hésitez pas à nous contacter.

www.objectifxl.be

Wordt de Fraiteurbrug eindelijk heropend voor alle Elsenaren ?

Tijdens de gemeenteraad van juni ontdekten we dat in een overeenkomst tussen het gewest en de gemeente over de herinrichting van de Kroonlaan, tussen de Generaal Jacqueslaan en de Boondaalsesteenweg, het eenrichtingsverkeer op de Fraiteurbrug permanent zou worden, hoewel we nog steeds niet op de hoogte zijn van een evaluatie van deze verkeersverschuiving. Sinds juni 2020 pleit onze groep Objectif XL voor de heropening van de brug voor tweerichtingsverkeer.

De overeenkomst voorziet in de plaatsing van een intelligent ANPR-camerasysteem om: *"onbevoegde voertuigen die op de busbaan van de Fraiteurbrug en de Fraiteurlaan rijden te identificeren en te bestraffen. Deze controle zou gecombineerd kunnen worden met de invoering van een beperkte toegang tot de brug en de Fraiteurlaan in de richting van de Universiteitslaan, zodat bepaalde bewoners met een toelating de brug en de Fraiteurlaan kunnen oversteken"*.

Als de brug niet heropend wordt, zoals we al meer dan 3 jaar vragen, laten we dan op zijn minst alle inwoners van Elsene en Watermaal-Bosvoorde in staat stellen om naar huis te gaan zonder te moeten omrijden, vooral via de reeds overvolle Generaal Jacqueslaan. We roepen de meerderheid van Ecolo-PS, die verantwoordelijk is voor deze situatie, op om eindelijk te luisteren naar de bewoners en winkeliers. Aarzel niet om contact met ons op te nemen.

www.objectifxl.be



Anne-Rosine Delbart

CHEFFE DE GROUPE | FRACTIELEIDSTER
DÉFI

Histoire de faussaire ou le naturel fallacieux des herbes folles de nos trottoirs

DéFi signait à l'automne 2021 une tribune intitulée "Il faut cultiver nos jardins publics ou l'art travaillé du naturel".

Deux ans plus tard, notre groupe pourrait, mot pour mot, reprendre son texte, tant rien n'a changé dans la gestion de ce qu'il faut bien appeler un faux naturel pour notre vie citadine. Et cette nature factice qui reprend possession de nos rues a pour principal bénéfice d'encourager la saleté puisque la Commune semble laisser à l'abandon ses espaces publics et autoriser les citoyen·ne·s à ne plus se soucier non plus de la devanture de leur logement.

Si les mousses, les herbes folles de plus en plus imposantes entre les dalles de nos trottoirs participent de la biodiversité, elles disjoignent lesdites dalles et rendent peu praticables les trottoirs aux personnes à mobilité réduite, aux poussettes, aux caddies et aux piétons distraits qui se prennent les pieds dans des touffes de plus en plus envahissantes.

DéFi est favorable à la végétalisation de nos rues, qu'on ne se méprenne pas. Oui, mille fois oui, aux arbres, aux parterres fleuris, à tout ce qui embellit la vie et la ville, et qui contrevient aux effets nocifs de l'urbanisation, mais non à une végétalisation sauvage et in fine contre-productive.

De misleidende, valse natuur van onkruid op onze trottoirs

In de herfst van 2021 schreef DéFi een artikel met de titel "We moeten onze openbare parken onderhouden, of de kunst van het werken met de natuur". Twee jaar later kan onze fractie haar tekst woord voor woord herhalen, zo weinig is er namelijk veranderd aan het beheer van wat alleen maar als een valse natuurlijkheid in ons stadsleven zouden kunnen omschrijven. En deze valse natuur die onze straten overneemt, moedigt voornamelijk vervuiling aan, aangezien de gemeente haar openbare ruimtes lijkt te verwaarlozen en de burgers zo het teken geeft om zich ook niet meer om de voorgevel van hun huizen te bekommeren.

Hoewel het mos en onkruid dat steeds weliger tiert tussen de stoepetegels van onze trottoirs bijdraagt aan de biodiversiteit, wrikken ze diezelfde tegels ook los en maken zo de stoepen onbegaanbaar voor mindervaliden, kindervagens, winkelwagentjes en verstrooide voetgangers die met hun voeten blijven hangen in de uitdijende wildgroei.

Laat er geen twijfel bestaan dat DéFi zich voor vergroening van onze straten uitspreekt. We zeggen volmondig ja tegen bomen, bloemperken, alles wat het leven en de stad verfraait en de schadelijke effecten van verstedelijking tegengaat, maar nee tegen ongecontroleerde en uiteindelijk contraproductieve begroeiing.



Gautier Calomme

CHEF DE GROUPE | FRACTIELEIDER
MR-VLD

Ixelles encore et toujours plus chère!

Le mois de juillet correspond généralement à l'envoi des avertissements-extraits de rôle relatifs au précompte immobilier. Si vous êtes propriétaires à Ixelles, vous aurez donc très certainement remarqué une évolution plus ou moins importante du montant que vous devrez désormais payer.

En effet, la majorité ECOLO-PS a décidé d'augmenter, pour la deuxième fois sous cette législature, les centimes additionnels communaux au précompte immobilier. Après une première augmentation de 5% en 2019, la majorité a voté une nouvelle augmentation de 17% dès cette année 2023.

Le groupe MR-VLD s'est vivement opposé à ces impôts supplémentaires qui auront un impact direct sur l'essentiel des propriétaires mais également, par répercussion, sur les locataires qui vivent dans notre commune.

Alors qu'il est de plus en plus difficile de se loger à Ixelles à un prix abordable. Alors que le bilan en termes de propreté, de mobilité, de stationnement, de sécurité est totalement insatisfaisant. Alors qu'Ixelles est déjà la commune la plus chère de la Région au niveau des additionnels à l'impôt des personnes physiques et dans le peloton de tête des additionnels au précompte immobilier.

Pour les Libéraux ixellois, il est inacceptable de taxer encore davantage les Ixelloises et les Ixellois comme le fait l'actuelle majorité!

Pour nous contacter: mrixelles@outlook.com

Elsene duurder dan ooit!

De maand juli betekent vaak de verzending van de uittreksels uit het belastingsregister met betrekking tot de onroerende voorheffing. Als je eigenaar bent van een eigendom in Elsene, zal je zeker een min of meer belangrijke wijziging hebben opgemerkt in het bedrag dat je voortaan moet betalen.

De ECOLO-PS meerderheid heeft beslist om de bijkomende gemeentebelasting voor de tweede keer in deze legislatuur te verhogen. Na een eerste verhoging van 5% in 2019 heeft de meerderheid gestemd voor een verdere verhoging van 17% vanaf 2023.

De MR-VLD-fractie is fel gekant tegen deze bijkomende belastingen, die een rechtstreekse impact zullen hebben op de meerderheid van de eigenaars, maar ook op de huurders die in onze gemeente wonen.

Op een moment dat het steeds moeilijker wordt om betaalbare woningen te vinden in Elsene. Op een moment dat de staat van dienst op het vlak van netheid, mobiliteit, parkeergelegenheid en veiligheid totaal onbevredigend is. Elsene is nu al de duurste gemeente van het Gewest voor de personenbelasting en één van de duurste voor de onroerende voorheffing.

Voor de liberalen van Elsene is het onaanvaardbaar om de inwoners van Elsene nog meer te belasten, zoals de huidige meerderheid doet!

Contacteer ons: mrixelles@outlook.com

Ça se passe près de
chez vous
Bij jou in de buurt

Ixelles en bref
Elsene in het kort

L'automne, le nouveau printemps de vos jardins

Alors que la chaleur estivale s'estompe et laisse place à des températures plus douces, nous entrons dans la période propice pour donner une nouvelle vie à nos espaces verts. L'automne se révèle être le moment idéal pour des plantations florissantes, sans le souci de voir nos précieuses plantes brûlées par les rayons du soleil. Si traditionnellement, le printemps est associé aux activités de jardinage, il est important de noter que de nombreuses opportunités s'offrent à nous tout au long de l'année, et particulièrement pendant cette saison automnale.

Entre septembre et novembre la terre est accueillante, et les fleurs annuelles et vivaces résistantes au gel peuvent être plantées en toute quiétude. À partir de novembre et pendant toute la saison hivernale, à l'exception des périodes de gel, il est temps d'ajouter arbustes et arbres à votre paysage. Privilégiez les variétés à racines nues pour une intégration en douceur.

Les plantations réalisées au fil de cette période automnale et hivernale jouissent souvent d'une meilleure reprise au printemps. Libérées des stress liés à la sécheresse et aux intempéries extrêmes, elles bénéficient des précieuses pluies régulières et ont plusieurs mois pour développer leurs racines avant de vous offrir leurs floraisons les plus éclatantes.

Selon Victoria, fondatrice de Mauvaise Graine, une entreprise d'aménagement de jardins écologiques, *"l'automne devient le nouveau printemps, d'autant plus que les schémas climatiques fluctuants nous poussent à repenser nos saisons."*

Herfst is de nieuwe lente voor je tuin

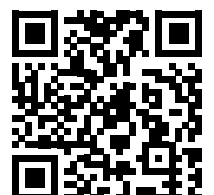
Nu de zomerhitte verdwijnt en plaats maakt voor mildere temperaturen, is het tijd om onze groene ruimtes nieuw leven in te blazen. De herfst is het ideale moment om bloeiende planten te planten, zonder je zorgen te maken dat ze verbranden door de zonnestralen. Hoewel de lente traditioneel wordt geassocieerd met tuinieren, is het belangrijk om te weten dat er het hele jaar door volop mogelijkheden zijn, en vooral tijdens dit herfstseizoen.

Tussen september en november is de grond perfect om vorstbestendige en vaste planten met een gerust hart te planten. Vanaf november en gedurende het hele winterseizoen, met uitzondering van vorstperiodes, is het tijd om struiken en bomen toe te voegen. Geef de voorkeur aan variëteiten met blote wortels om ervoor te zorgen dat ze goed in je tuin passen.

Planten die in de herfst en winter zijn geplant, herstellen vaak beter in de lente. Bevrijd van de stress van droogte en extreme weersomstandigheden, profiteren ze van de kostbare regelmatige regenval en hebben ze enkele maanden de tijd om hun wortels te ontwikkelen voordat ze je hun schitterende bloemen bieden.

Volgens Victoria, oprichtster van Mauvaise Graine, een ecologisch tuinontwerpbedrijf, *"wordt de herfst de nieuwe lente, vooral omdat schommellende weerpatronen ons dwingen om onze seizoenen te heroverwegen."*

www.mauvaisegrainebxl.com





ECOLO-GROEN

Christos Doulkeridis

BOURGEMESTRE - BURGEMEESTER

Affaires générales, Transition écologique et innovation citoyenne, état civil, Population, Solidarité, Egalité et Droits humains, Universités, Laïcité et Cultes, Communication, Imprimerie, SIPP, GE/SC • Algemene Zaken, Ecologische transitie en burgerinnovatie, Burgerlijke Stand, Bevolking, Solidariteit, Gelijkheid en Mensenrechten, Universiteiten, Secularisme en Erediensten, Communicatie, Drukkerij, IDPB, MBVW
02 515 61 55 - christos.doulkeridis@ixelles.brussels



ECOLO-GROEN

Audrey Lhoest

PREMIÈRE ÉCHEVINE - EERSTE SCHEPEN

Climat, Energie et Environnement, Espaces verts et Plantations, Santé, Affaires sociales, Seniors, Tutelle sur le CPAS, Relations intergénérationnelles, Commerce et Développement économique, Foires et Marchés, Événements, Tourisme • Klimaat en Leefmilieu, Groene Ruimten en Beplantingen, Gezondheid, Sociale Zaken, Senioren, Toezicht op het OCMW, Intergenerationele Relaties, Handel en Economische Ontwikkeling, Foren en Markten, Evenementen, Toerisme
02 515 61 33 - audrey.lhoest@ixelles.brussels



ECOLO-GROEN

Yves Rouyet

DEUXIÈME ÉCHEVIN - TWEEDE SCHEPEN

Urbanisme, Patrimoine, Mobilité, Bien-être des animaux, Qualité de la vie
Stedenbouw, Patrimonium, Mobiliteit, Dierenwelzijn, Levenskwaliteit
02 515 64 69
yves.rouyet@ixelles.brussels



PS-VOORUIT

Romain De Reusme

TROISIÈME ÉCHEVIN - DERDE SCHEPEN

Instruction publique, Finances, Ressources humaines - Pensions, Sports
Openbaar onderwijs, Financiën, Human resources - Pensioenen, Sport
02 515 61 20 - romain.dereusme@ixelles.brussels



ECOLO-GROEN

Kélountang Ndiaye

QUATRIÈME ÉCHEVIN - VIERDE SCHEPEN

Culture & Musée d'Ixelles
Cultuur & Museum van Elsene
02 515 64 67 - ken.ndiaye@ixelles.brussels



PS-VOORUIT

Nabil Messaoudi

CINQUIÈME ÉCHEVIN - VIJFDE SCHEPEN

Propreté publique, Cohésion sociale, Familles, Jeunesse, Jumelages et Coopération internationale • Openbare netheid, Sociale cohesie, Families, Jeugd, Verbroederingen en Internationale samenwerking
02 515 61 49 - nabil.messaoudi@ixelles.brussels



ECOLO-GROEN

Anaïs Camus

SIXIÈME ÉCHEVINE - ZESDE SCHEPEN

Petite enfance, Logements - Propriétés communales, Transports
Allerkleinsten, Huisvesting - Gemeentelijke eigendommen, Vervoer
02 515 61 12 - anais.camus@ecolo.be



ECOLO-GROEN

Els Gossé

SEPTIÈME ÉCHEVINE - ZEVENDE SCHEPEN

Culture & Enseignement néerlandophones, Vie de quartier, Europe, Politique d'achat, Informatique & Smart city
Nederlandstalige cultuur en onderwijs, Wijkleven, Europa, Aankoopbeleid, IT & Smart City
02 515 64 89 - els.gosse@elsene.brussels



PS-VOORUIT

Nevruz Unal

HUITIÈME ÉCHEVINE - ACHTSTE SCHEPEN

Rénovation urbaine - Contrats de quartier, Prévention, Emploi et Insertion sociale, Affaires juridiques, Tutelle sur les hôpitaux
Stadsvernieuwing - Wijkcontracten, Preventie Tewerkstelling en Sociale integratie, Juridische zaken, Toezicht op de ziekenhuizen
02 515 61 04 - nevruz.unal@ixelles.brussels



PS-VOORUIT

Yannick Piquet

NEUVIÈME ÉCHEVIN - NEGENDE SCHEPEN

Travaux publics, Propreté des bâtiments
Openbare werken, Netheid van de gebouwen
02 515 64 68 - yannick.piquet@ixelles.brussels



PS-VOORUIT

Hassan Chegdani

PRÉSIDENT DU CPAS
VOORZITTER VAN HET OCMW

hassan.chegdani@cpasixelles.brussels
02 641 54 01 - 02 641 55 02



Patricia van der Lijn

SECRÉTAIRE COMMUNALE
GEMEENTESCRETARIS

02 515 61 29
patricia.vanderlijn@ixelles.brussels
patricia.vanderlijn@elsene.brussels



PICNIC des Ixellois·es PICKNICK van de Elsenaren 17/09/2023

RUE DE DUBLIN - DUBLINSTRAAT • 10:00 > 18:00

PLACE FERNAND COCQPLEIN • 12:00 > 18:00

Tous autour de la table!

Apportez vos plats faits maison. Partage et convivialité au rendez-vous! Animations.

Par le Comité de Quartier «Le triangle de Dublin»,
avec le soutien actif de la commune d'Ixelles.

Samen aan tafel!

Breng zelfgemaakte maaltijden mee om gezellig samen te eten en te delen! Activiteiten.

Door het Wijkcomité «Le triangle de Dublin»,
met de actieve steun van de gemeente Elsene.

www.ixelles.be • www.elsene.be • 02 515 74 02/03
solidarite@ixelles.brussels • solidariteit@elsene.brussels



**Ixelles
Elsene**

BRUSSELSPHILHARMONIC

CONCERTS

FLAGEY

ZA 16.09

HAYDN: DIE SCHÖPFUNG

OPENINGSCONCERT / CONCERT D'OUVERTURE + AFTERPARTY

MET / AVEC KAZUSHI ONO (DIR.) & VLAAMS RADIOKOOR

ATELIER

FLAGEY

VR 22.09 | ZA 23.09 | ZO 24.09

RAIDERS OF THE LOST ARK

INDIANA JONES FILMCONCERT / CINÉ-CONCERT

FILM

FLAGEY

ZA 30.09

STRAUSS: EIN HELDENLEBEN & DON JUAN

HET LEVEN VAN EEN HELD / LA VIE D'UN HÉROS

EXTRA: CITY WALK (KOREI, NL / FR)

BUCKET LIST

FLAGEY

ZA 07.10

RACHMANINOV FESTIVAL #01

THE AMERICAN YEARS: RACHMANINOV & GERSHWIN

MET / AVEC BORIS GILTBURG (PIANO) & GIANCARLO GUERRERO (DIR.)

EXTRA: CITY WALK (KOREI, NL / FR)

BUCKET LIST

CONCERTO

FLAGEY

ZO 08.10

RACHMANINOV FESTIVAL #02

THE EARLY YEARS: RACHMANINOV & RIMSKY-KORSAKOV

MET / AVEC BORIS GILTBURG (PIANO) & GIANCARLO GUERRERO (DIR.)

EXTRA: SYMFOMANIA! KIDS ATELIER (NL / FR) + RONDLEIDING / VISITE GUIDÉE FLAGEY (NL / FR)

BUCKET LIST

CONCERTO





Jardin des Citoyens/
Tuin van de burgers: 4/09 > 28/09

MUSIQUE

Le jardin secret d'un musicien touche à tout

Pour la troisième fois en septembre, le bassiste de jazz Michel Vrydag fera vibrer la scène du "Jardin des Citoyens", sans doute le secret musical le mieux gardé d'Ixelles ! "En Belgique, nous ignorons souvent la qualité de ce que nous avons à offrir", sourit Michel Vrydag.

Michel Vrydag est un boulimique de musique. Dès l'âge de 12 ans, il apprend seul les riffs de basse des groupes de heavy metal, avant de se tourner vers le jazz et les musiques du monde. Jusqu'en 2020, il s'impose comme "sideman", mercenaire musical itinérant, avant de se consacrer davantage à composition de ses propres œuvres.

L'homme s'est exporté au bout du monde, jusqu'aux Etats-Unis, au Canada et en Inde, mais il aime toujours revenir aux sources et jouer dans sa ville natale, Bruxelles. Il entretient d'ailleurs une relation particulière avec Ixelles où il a étudié au Conservatoire et s'est produit dans des cafés comme le Chat Pître ou le club de jazz The Sounds. *"Bruxelles est un creuset et, comme il n'y a plus de traditions musicales fortes en Belgique, nous sommes très iconoclastes. Ici, personne ne nous dit comment jouer quoi que ce soit, comme c'est le cas pour la musique folklorique irlandaise, par exemple".*

Avec son trio Mapping Roots, Michel Vrydag intègre des éléments de jazz et de musique du monde. Le premier album est sorti l'an dernier et le groupe se produira le 7 septembre au belvédère du Jardin des Citoyens (voir Agenda). Une série de concerts d'été gratuits sont en effet organisés par le Parlement européen dans l'agréable jardin du Musée Wiertz.

Force est de constater que de nombreux artistes de renommée mondiale font souvent une pause dans leur calendrier pour venir jouer à Ixelles. Selon notre bassiste, cela s'explique par la liberté artistique totale qui leur est accordée de la part de la programmatrice, Maria Grazia Tanese. *"Nous avons carte blanche. Les artistes peuvent donc jouer non seulement les airs qui ont fait leur renommée, mais aussi leurs propres compositions, ce qui rend les concerts très surprenants à chaque fois".*

Il interprétera également des morceaux qui figureront sur son deuxième album. *"Cela reste surprenant de pouvoir improviser et expérimenter dans un lieu aussi intime, dans ce jardin caché au cœur du quartier européen".*



© Bernard Vanden Eynde





© Bernard Vanden Eynde

MUZIEK

Muzikale duizendpoot in een verborgen speeltuin

Voor de derde keer staat jazzbassist Michel Vrydag in september op het podium van Tuin van de Burgers, misschien wel het best bewaarde muzikale geheim van Elsene. “We weten in België vaak niet wat we voor kwaliteit in huis hebben.”

Michel Vrydag is een muzikale veelvraat die zichzelf als 12-jarige basriffs van metalbands aanleerde en vervolgens de overstap naar jazz en wereldmuziek maakte. Tot covid was hij een sideman, een rondreizende muzikale huurling, daarna concentreerde hij zich meer op het schrijven en uitbrengen van eigen werk.

Hoewel Vrydag al in de VS, Canada en India optrad, speelt hij altijd graag in zijn thuisstad Brussel. Hij onderhoudt een warme band met Elsene, waar hij aan het Conservatorium studeerde en in cafés als de Chat Pître of jazzclub The Sounds optrad. “Brussel is een melting pot en omdat in België geen sterke muziektradities zijn overgebleven, zijn we heel iconoclastisch.

Niemand vertelt ons hier hoe we iets moeten spelen, zoals bijvoorbeeld in de Ierse folkmuziek het geval is.”

Met zijn trio Michel Vrydag Mapping Roots, dat jazz en wereldmuziekelementen integreert en vorig jaar zijn eerste album uitbracht, staat hij op 7 september in de kiosk van Tuin van de Burgers (zie Agenda voor meer informatie), een door het Europees Parlement in de tuin van het Wiertz-museum georganiseerde reeks gratis zomerconcerten.

Michel Vrydag staat versteld van de vaak wereldberoemde artiesten die een gaatje in hun speelschema maken om in Elsene te komen spelen, wat volgens hem te maken heeft met de volledige artistieke vrijheid die ze van programmatrice Maria Grazia Tanese krijgen. “We krijgen carte blanche. De artiesten kunnen dus niet alleen de nummers spelen waarmee ze bekend geworden zijn maar ook eigen composities, waardoor de concerten telkens weer heel verrassend zijn.”

Ook hijzelf zal materiaal ten gehore brengen dat op hun tweede album zal verschijnen. “Het blijft verbazen om in de Europese Wijk op zo’n intieme plek te kunnen improviseren en experimenteren.”

Hip Hop de l'espoir
 Hip Hop van de Hoop
 Théâtre Marni: 1/09>14/11

Septembre
September

MA COMMUNE/MIJN GEMEENTE
**Conseil communal/
 Gemeenteraad**
7/09, 28/09 & 19/10 • 19.00

Séance du Conseil communal dans la Salle du Conseil : l'ordre du jour détaillé de la séance est disponible sur www.ixelles.be, quatre jours avant celle-ci. Le conseil municipal se tiendra en personne et en direct sur youtube.

NL/ Zitting van de gemeenteraad in de raadzaal: de gedetailleerde agenda vind je vier dagen vóór de zitting op www.elsene.be.

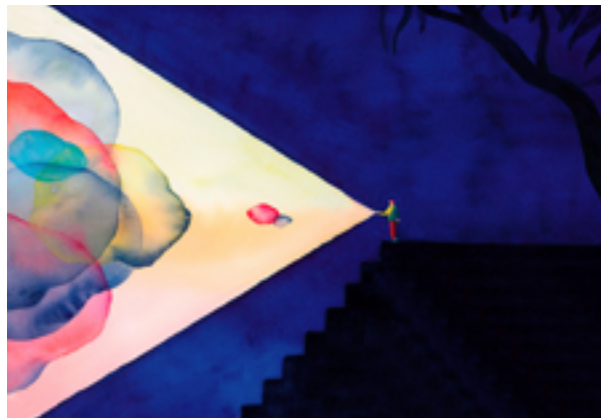
De gemeenteraad zal persoonlijk en live op youtube worden gehouden.

Elsensesteenweg 168 A Chée d'Ixelles
02 515 61 57

EXPOSITION
JULIE PERNET
Avant l'orage
1/09>9/09

Sélection de dessins originaux, de risographies et de prints dans lesquels les bruissements de la Terre font écho à nos mouvements intérieurs.

L'univers de l'artiste est essentiellement narratif avec la création de mondes infinis mettant en scène humains, animaux et éléments naturels, au travers desquels chacun-e peut projeter son imaginaire.



Tandemm - Chaussée de Boondael 293
hello@tandemm.be - www.tandemm.be

EXPOSITION
EVA JOSPIN
Panorama
1/09>23/09

L'artiste française présente ses bas-reliefs de forêt réalisés en carton sculpté - son matériau de prédilection -, et inspirés de la Rome antique.

L'exposition propose un parcours poétique à travers un corpus d'œuvres monumentales et de nouvelles broderies de soie réalisées en Inde.

Fondation Thalie - Rue Buchholtz 15
discutons@fondationthalie.org
<http://fondationthalie.org>


ANIMATION SENIORS
Club Boondael
1/09>30/10

Passons une après-midi divertissante ! Jeux de cartes, de société et papote.

NL/ Kom samen met ons een aangename namiddag doorbrengen! Kaartje leggen, een bordspel doen en een praatje maken. Iedereen is welkom.

Resto-club Boondael
Chaussée de Boondael 482/
Boondaalse Steenweg 482
02 515 60 62 - creapass@elsene.brussels

EXPOSITION
Bataille monumentale
1/09>14/11

Des adolescents exilés, en précarité du droit au séjour en Belgique, se sont inspirés du hip hop pour écrire et mettre en musique leurs espoirs et craintes liés à l'adolescence en exil, mis en images via le tournage de clips vidéo dont 20 captures d'écran seront exposées au Marni.

Théâtre Marni
Rue de Vergnies 25
02 639 09 80 - info@theatremarni.com
<https://theatremarni.com/>

EXPOSITION
LA PEAU DE L'OURS
Les nouveaux sauvages
3/09>21/10

La peau de l'ours est une galerie d'art contemporain située en haut de la ville et fondée en 2017 par Thomas Ghaye. La galerie représente des artistes émergents principalement issus des scènes françaises et belges.

NL/ La peau de l'ours is een hedendaagse kunst galerie gelegen in het bovenste hogergelegen deel van Brussel en opgericht in 2017 door Thomas Ghaye. De galerie vertegenwoordigt opkomende kunstenaars, voornamelijk uit de Franse en Belgische scene.

La peau de l'ours
Rue Émile Claus 55
0493 24 87 53 - laurie@aesthetestudio.net

MUSIQUE

Concerts au Jardin des Citoyens 4/09>28/09

Les concerts au Jardin des Citoyens sont une occasion unique de venir écouter, dans un cadre extérieur intime, des artistes de renommée mondiale originaires de Bruxelles et d'ailleurs.

Quant au programme, il y en aura pour tous les goûts, du classique à l'opéra ou au jazz en passant par les musiques du monde. Gratuit, mais places limitées : veillez à arriver assez tôt !

Programme :

<https://visiting.europarl.europa.eu/fr/events/brussels/citizens-garden-concerts>

NL/ Maak gebruik van deze unieke gelegenheid om tussen 04.09.23 en 28.09.23 wereldberoemde muzikanten uit Brussel en de rest van de wereld aan het werk te zien tijdens een openluchtconcert in een intiem kader. Allerlei muziekgenres komen aan bod, van klassiek tot opera, jazz en wereldmuziek, voor elk wat wils.

Concerten zijn gratis, maar de toegang is beperkt tot 100 personen. Gelieve vroeg te komen en te zitten voor de voorstellingen beginnen.

Meer informatie:

<https://visiting.europarl.europa.eu/nl/events/brussels/citizens-garden-concerts>



STUDIO 52

ECOLE DE DANSE & PILATES ENFANT - ADOLESCENT - ADULTE - SENIOR



Initiation Danse



Modern Jazz



Contemporain



Acro Danse



Danse Classique



Hip Hop



Break Dance



Danse Aérienne



Pilates Mat & Barre



Pilates Senior

52 rue César Franck, 1050 Ixelles

0477.229384

www.studio-52.be

infostudio52@yahoo.com



Après le boulot, c'est vélo
Na het werk, op de fiets!
Théâtre Marni et place Flagey: 6/09

ANIMATION

Accolage

4/09 > 29/01

Si vous vous sentez seul-e et avez besoin d'aide, si vous avez envie de devenir bénévole ou les deux, venez prendre un bon café et rencontrer vos voisins.

GC Elzenhof - Avenue de la Couronne 12-16
0485 79 65 33 - eudald.martin@accolage.be
<https://fr.accolage.be/>



ANIMATION SENIORS

Répétition/Herhaling

Flashmob

4/09 > 25/09

Cette année, nous vous proposons également des ateliers en vue d'une flashmob à l'occasion de la Journée Internationale des Seniors (JIS) qui se déroulera le dimanche 1er octobre 2023.

Venez préparer ces pas de danse avec nous dans la joie et les rires.

NL/ Dit jaar stellen wij je ook workshops in het kader van een flashmob voor, ter gelegenheid van de Internationale Seniorendag die op zondag 1 oktober 2023 plaatsvindt.

Kom en lach met ons mee terwijl we onze danspassen voorbereiden

Restaurant Vandebroeck (3e étage/verdieping)
Rue Vandebroeck (straat) 58
02 515 60 62 - creapass@elsene.brussels



ANIMATION SENIORS

Ecopaturage/Ecobegrazing

5/09

Rencontre des brebis, présentation de leur utilité pour la gestion des espaces verts, atelier laine et dégustations de fromages et de produits laitiers. Deux groupes : 1^{er} groupe de 10h30 – 12h, 2^{ème} groupe: 13h – 14h

NL/ Ontmoeting met de schapen, voorstelling van hun nut voor het beheer van groene ruimten, wolworkshop en een proeverij voor kazen en melkproducten. Twee groepen:

1^o groep van 10.30 – 12 uur, 2^o groep: 13 – 14 uur

02 515 60 62 - creapass@ixelles.brussels

© istockphoto

La fourchette solidaire
LIEU D'ACCUEIL OUVERT À TOUS
LES MARDIS
OÙ? RUE GRAY 171, 1050 IXELLES

AU PROGRAMME
12h30: Repas anti-gaspi
14h-17h: Café, jeux & activités

Le projet est né d'une collaboration entre :

LA SERRE

ANIMATION

La Fourchette Solidaire

5/09 > 26/12

Venez redécouvrir la rue Gray en partageant avec nous un repas convivial et solidaire.

Chaque mardi midi, découvrez un menu à prix libre et cuisiné à partir d'invendus alimentaires. Après le repas, le café solidaire prend le relais et propose des activités variées et beaucoup de bonne humeur !

La Serre - Rue Gray 171 - 02 648 50 01

L'AGENDA COMPLET
SUR LE SITE WWW.IXELLES.BE
DE VOLLEDIGE AGENDA
OP WWW.ELSENE.BE

Septembre
September

COURS

Bike Experience Afterwork

6/09

Apprenez à rouler à vélo en ville avec Bike Experience Afterwork. Nous commencerons par un rafraîchissement du code de la route que nous mettrons en pratique lors d'une balade à vélo (possibilité de se voir prêter un vélo, sur demande). Inscription OBLIGATOIRE.

Théâtre Marni et place Flagey - Rue de Vergnies 25

info@bikeexperience.brussels

<https://bikeexperience.brussels/accueil>



MUSIQUE

Les Taupes qui boivent du lait

7/09

Fanfare festive de musique klezmer et d'Europe de l'Est, à l'enthousiasme communicatif. Les Taupes s'adaptent à toutes les situations pour délivrer leur set explosif. C'est plein de mouvement, souvent drôle et toujours dansant. Tarif unique festif 5 eur.

NL/ Les Taupes qui Boivent du Lait spelen feestelijke klezmer en Oost-Europese muziek. De Mollen brengen zonder problemen in elke situatie hun explosieve set ten gehore - met veel beweging, humor en altijd dansbaar.

Théâtre Marni/Marnitheater - Bar - Rue de Vergnies(straat) 25
02 639 09 80 - info@theatremarni.com - <https://theatremarni.com/>



EXPOSITION

Solo-show Gauthier Hubert

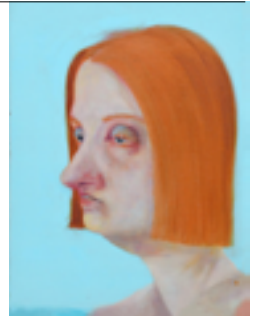
7/09>14/10

Cette seconde exposition personnelle présente une nouvelle série de personnages fascinants aux couleurs immersives.

Les peintures de Gauthier Hubert, alliant une étrangeté des formes et une technique parfaite, nous plonge dans

un sentiment mêlé de séduction et d'inconfort.

Irène Laub Gallery
Rue Van Eyck 29
02 647 55 16 - info@irenelaubgallery.com
<https://irenelaubgallery.com/>

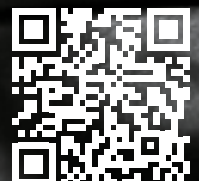


Académie de Guitare

Désirée Duyck

Inscriptions toute l'année
www.academieguitareduyck.be

0495.51.61.93



**A la recherche
du mouton à cinq pattes**
 Op zoek naar de verborgen parel
Place Eugène Flagey/Eugène Flageyplein:
 10/09

ANIMATION SENIORS
Chorale/Koor
7/09>19/10

Travail de la voix et plaisir de chanter ensemble avec une cheffe de chœur et un pianiste.

NL/ schaaftaan je zangstem en geniet van samen zingen met een koorleider en pianist.

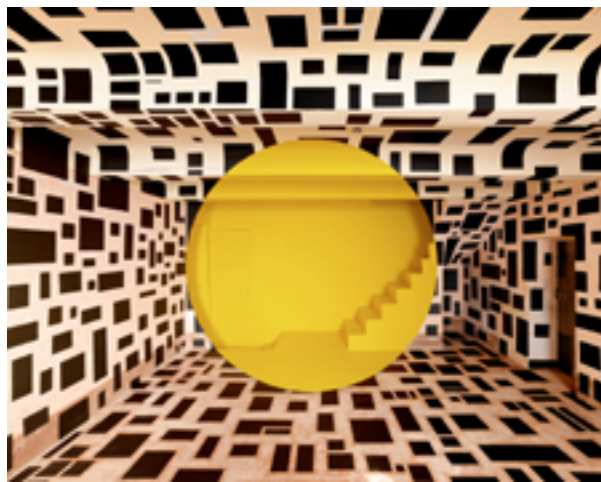
Restaurant Vandenbroeck (3e étage/verdieping)
Rue Vandenbroeck(straat) 58
02 515 60 62 - creapass@elsene.brussels

EXPOSITION
GEORGES ROUSSE
Rising Circles
8/09>16/12

Architecte, dessinateur, plasticien, photographe, il maîtrise toute la construction de son œuvre photographique. Georges Rousse s'est laissé inspirer par les espaces du Hangar et y a fait naître comme un "soleil".

NL/ Deze architect, tekenaar, beeldend kunstenaar en fotograaf beheerst de volledige opbouw van zijn fotografisch oeuvre tot in de puntjes. De ruimtes in Hangar inspireerden Georges Rousse waarin hij een "zon" in het leven heeft geroepen.

Hangar Art Center
Place du Châtelain 18/Kasteleinsplein 18
contact@hangar.art


SPECTACLE
Les misérables
9/09

C'est l'histoire d'une course-poursuite qui dure des années et d'un homme dont la conscience est sans cesse mise à l'épreuve. C'est l'histoire d'un peuple aux abois qui se soulève et défend son idéal jusqu'à la mort.

Théâtre Marni - Salle
Rue de Vergnies 25
02 639 09 80 - info@theatremarni.com
https://theatremarni.com/

ANIMATION
Broc & Brol 2023
10/09


Broc&Brol, c'est l'occasion pour les habitants de vider leurs greniers et caves des trésors dont ils n'ont plus l'usage, dans une ambiance joyeuse ! Surtout si ces bonnes trouvailles peuvent faire le bonheur des passants !

On vous attend dans les rues Scarron, de Vergnies, et du Couloir !

0474 87 74 55 - 0476 42 52 66

SPECTACLE
Fête d'ouverture du Rideau !
9/09

Testée et approuvée la saison dernière, la présentation de saison en mode visite guidée aura à nouveau lieu. L'occasion d'entendre les artistes vous parler de leur spectacle et de voir la maison de l'intérieur. La Fête d'ouverture du Rideau se présente comme une véritable fête de quartier : venez nombreux-ses à la rue Goffart pour des ateliers et activités qui se dérouleront toute la journée !

Le Rideau - Rue Goffart 9A
02 737 16 01 - contact@lerideau.brussels
https://lerideau.brussels/



Septembre
September



ANIMATION

Flagey'Broc

10/09

Les Petites Puces organisent la 8^{ème} édition de la Brocante de Flagey qui aura lieu dans les rues Malibrant, du Collège et Maes.

On y trouvera 200 brocanteurs et tous les commerçants ouverts pour l'occasion. C'est le rendez-vous de la rentrée pour faire de bonnes affaires !

Quartier Flagey
Place Eugène Flagey
0470 05 63 61
event@petitespuces.be
www.reservations-petitespuces.be

ANIMATION SENIORS

Des brebis à Ixelles/ Schapen in Elsene

Transhumance & dégustation/
Verweiding & hapje

10/09

Cinq Brebis sont arrivées dans le quartier Akarova, à la Plaine aux Corneilles. Vous voulez les accompagner et les reconduire sur leur prochain lieu de repos ? Rendez-vous 15 h devant la Plaine aux Corneilles pour une

transhumance qui se fera soit vers le Cimetière d'Ixelles soit vers Watermael-Boitsfort

NL/ Vijf schapen zijn gearriveerd in de Akarovawijk op de Plaine aux Corneilles. Wil je ze begeleiden en ze naar hun volgende rustplaats brengen? Kom dan om 15 uur naar de Plaine aux Corneilles voor een verweiding die van de begraafplaats van Elsene richting Watermaal-Bosvoorde zal lopen.

bercail@chantdescailles.be
02 515 60 62 - 0484 40 08 19
creapass@ixelles.brussels



TEMPS FORTS

MARN THEATRE

Mardi 10.10 - 20:00

ABSURDE

Anton Lachky Company - Danse
Première bruxelloise

Samedi 14.10 - 20:00

DIDIER LALOY SYMPHONIC

30 ans de carrière - 40 musiciens

Vendredi 3.11 - 15:00

LE CHAT DE SCHRÖDINGER

Back Pocket - Cirque / Danse - Dès 12 ans

Rue de Vergnies, 25 - 1050 Bruxelles

THEATREMARNI.COM





A vos pincés. Prêts ? Réparez !
Herstel zelf je fiets
Place Ste-Croix/Heilig-Kruisplein: 11/09

ANIMATION

Flagey-Étangs/Flagey-Vijvers Ateliers de réparation/ Workshop fietsherstellingen

11/09

Dans le cadre du quartier apaisé Flagey-Étangs, la commune d'Ixelles et Pro Velo vous invitent à venir gratuitement faire réparer votre vélo à l'un de nos ateliers de réparation mobiles.

NL/ In het kader van het Lokale Mobiliteitcontract Flagey-Vijvers nodigt de gemeente Elsene je uit om tijdens een van onze mobiele workshops gratis je fiets te komen herstellen.

Place Sainte-Croix/Heilig-Kruisplein (Flagey)
velomove@provelo.org



ANIMATION SENIORS

Repas à thème/Themamaaltijd

Chili

12/09

Voyage de Santiago au désert de l'Atacama. Pays bordé par l'océan Pacifique et par la cordillère des Andes sur près de 4300 km. Prix : 14 eur (Projection - repas - dessert - boissons - café ou thé) - 4,50 eur (Projection uniquement).

NL/ Reis van Santiago naar de woestijn van Atacama, een land van 4.300 km dat aan de ene zijde door de Stille Oceaan en aan de andere zijde door de Andes wordt omgeven.

Prijs: 14 euro (voorstelling - maaltijd - nagerecht - consumpties - koffie of thee) 4,50 euro (alleen voorstelling)

Restaurant Vandebroeck (3^e étage/verdieping)
Rue Vandebroeck(straat) 58
02 515 60 62 - creapass@ixelles.brussels

EXPOSITION

Trenzar

12>30/09

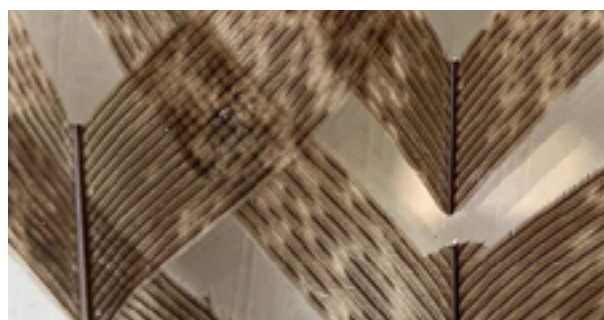
TRENZAR est une galerie qui fusionne les cultures belge et argentine pour créer des pièces uniques faites à la main.

Du 12 au 30 septembre, elle vous convie à son Festival Brussels Design September afin de découvrir de nouvelles facettes du design (Arts&Crafts, Bijoux, Céramique, Fablabs de tapisserie, Upcycling, etc.).

Galerie Trenzar
Chaussée de Waterloo 427 - 1050 Brussels
www.trenzar.com/



TRENZAR
artisan gallery



ANIMATION SENIORS

Club Scrabble - Papote/ Scrabble-praatclub

14/09>26/10

Venez passer une après-midi divertissante ! Tout le monde est le bienvenu.

NL/ Breng een aangename namiddag met ons door! Iedereen is welkom.

Restaurant Vandebroeck
(3^e étage/verdieping)
Rue Vandebroeck(straat) 58
02 515 60 62 - creapass@ixelles.brussels

Septembre
September

Sal La Rocca - 14/09

SLR 5 NEW BAND EX + ELIOTT KNUETS (BE)

Une équipe prestigieuse et des compositions toutes fraîches forment le nouveau quintet de Sal La Rocca, qu'il surclasse avec le jeune guitariste Elliott Knuets.

Les compositions de SLR 5 New Band Ex sont pleines de passion et d'énergie. Elles sonnent groovy et sont résolument optimistes : une invitation à la vie !

NL/ SLR 5 NEW BAND EX + ELIOTT KNUETS (BE)

Met zijn nieuwbakken kwintet van prominente muzikanten waaraan Sal La Rocca, als kers op de taart de jonge gitarist Elliott Knuets toevoegt, brengt hij gloednieuwe composities ten gehoor. De nummers van de SLR 5 New Band Ex barsten van de passie en energie, ze klinken groovy en resoluut optimistisch!

Nicolas Thys - 15/09

Le répertoire est composé de standards et de compositions de Nicolas Thys. La musique est pleine de fougue, de rythme, d'énergie et de cœur. Aujourd'hui, le groupe s'étoffe d'un quatrième musicien invité : le trompettiste érythréen/américain Hermon Mehari. La soirée qui se dessine est pleine de promesses et d'inattendu, de maîtrise et d'aventure.

NL/ Het repertoire bestaat zowel uit standards als composities van Thys. Ter gelegenheid van het herfstfestival nodigt de groep een vierde muzikant uit: de Amerikaans-Eritrese trompettist Hermon Mehari. Met deze vier hoogvliegers belooft het een verbluffende avond te worden vol virtuoze verrassingen en muzikaal avontuur.

Sam Gerstmans - 19/09

Assidu à la scène, c'est à ce solide sideman que le festival confie aveuglément la carte blanche de la semaine dédiée à la contrebasse. Quartet pianoless (sans instrument harmonique), West Coast, Blues, Bop, Free, Rock... C'est tout ce que nous savons. Surprise donc, n'est-ce pas le principe de la carte blanche ?

NL/ Het festival vertrouwt blindelings de carte blanche van de week van de contrabas toe aan deze onvermoeibaar podiummuzikant en beproefde sideman.

Pianoloos kwartet (zonder harmonisch instrument), Westcoast, blues, bop, free, rock... Meer weten we niet. Maar is verrassing niet het basisprincipe van de carte blanche ?

Théâtre Marni - Rue de Vergnies(straat) 25 - 02 639 09 80 - info@theatremarni.com - <https://theatremarni.com/>

MUSIQUE

Marni Jazz Festival



Yannick Peeters - 21/09

Yannick s'entoure de trois noms sonores du monde du jazz : Frederik Leroux, Frans Van Isacker et le maître batteur américain Tom Rainey. Le groupe est à la recherche d'une musique qui se débarrasse de tout ballast inutile et se concentre entièrement sur un son. Crudité, fragilité, lyrisme, originalité et intégrité : aussi audacieux qu'authentique.

NL/ Yannick omringt zich met drie klinkende namen uit de jazzwereld : Frederik Leroux, Frans Van Isacker en meesterdrummer Tom Rainey. De band gaat op zoek naar muziek die alle overbodige ballast overboord gooit en zich volledig richt op een enkel geluid. Rauwheid, fragiliteit, lyriek, originaliteit en integriteit: even gedurfd als authentiek.

Giuseppe Millaci - 22/09

Le quatrième album du contrebassiste Giuseppe Millaci met en lumière la relation entre le compositeur et son instrument. Un alliage de pièces parfois plus courtes qui rendent hommage au goût prononcé de Millaci pour les rythmiques audacieuses. Pour le festival, le Trio invite le saxophoniste japonais Takumi Nakayama avec lequel il a tourné.

NL/ Het vierde album van de contrabassist Giuseppe Millaci focust op de relatie tussen de componist en zijn instrument. De combinatie van soms kortere stukken huldigen Millaci's uitgesproken voorliefde voor gedurfd ritmes. Voor het festival nodigt het Trio de Japanse saxofonist Takumi Nakayama uit met wie Millaci op internationale tournee ging.



ANIMATION SENIORS

Club Patchwork

14/09>26/10

Journée complète de Patchwork, débutant-e-s et confirmé-e-s sont les bienvenu-e-s ! N'oubliez pas d'apporter votre matériel de couture. Nous approfondirons ensemble les difficultés techniques. Le repas du midi n'est pas compris dans l'activité.

NL/ Volledige dag patchwerken waar beginners en ervaren handwerkers welkom zijn! Vergeet niet om je eigen naaigerei mee te brengen. We gaan dieper op de technische moeilijkheden in. De lunch is niet bij de activiteit inbegrepen.

Restaurant Vandenbroeck (3^e étage/verdieping)

Rue Vandenbroeck(straat) 58

02 515 60 62 - creapass@ixelles.brussels



**Place Ste-Croix/Heilig-Kruisplein:
23/09**

Lancement de saison culturelle "Jeune Public"
Lanceren van het culturele seizoen "jong publiek"

SPECTACLES 

Embarquement immédiat pour le monde des possibles !

La programmation "jeune public" reprend ses quartiers à Ixelles. Rendez-vous à notre stand le 23 septembre, place Sainte Croix pour découvrir les pépites de la saison 2023-2024 programmées dans tous les lieux ixellois où les enfants sont reines et rois.

Les spectacles "jeune public" à Ixelles ont en commun la diversité des propositions: danse, théâtre, musique, contes... Tous les styles sont à l'honneur pour les enfants, dès 6 mois, à Ixelles. Et les lieux sont également nombreux et diversifiés : Théâtre Mercelis, La Maison qui Chante, le Théâtre Marni, le Flagey, le Musée des enfants...

Assister à un spectacle jeune public, c'est aussi la promesse de la rencontre avec l'autre, du questionnement, de la découverte et de l'éveil des sens.

Plusieurs moments jalonnent la saison: fête des familles, quinzaine de la Petite Enfance, Noël au Théâtre, Kidzik, Raconte-moi tes histoires, Mini D festival, Summer XL... autant de temps forts où les enfants ont l'opportunité de découvrir de nouveaux univers artistiques et de participer activement aux activités culturelles.

Pour ouvrir les festivités, nous proposons aux familles de nous rejoindre en matinée le samedi 23 septembre place Sainte Croix. Vous aurez l'occasion de découvrir la fanfare des Nerds décoiffante, prendre place dans une fête foraine avec jeu de massacre, pêches aux canards et dessins au sol et, enfin, assister au spectacle "Entre-cordes", duo entre une harpiste et un jongleur de la compagnie Modo Grosso. Prêt-e-s pour une saison haute en couleurs ? N'oubliez pas vos agendas !

En pratique :

Lieu : Place Sainte-Croix

Quand : le samedi 23 septembre

- ▶ 10h Stand Culture + fête foraine
- ▶ 10h30 fanfare « 90's Nerds »
- ▶ 11h30 spectacle « Entre Cordes »

Public : Enfants dès 3 ans | Tarif : Gratuit
Renseignements : 02 515 64 63
ou culture@ixelles.brussels

**Culture
Cultuur**





© Culture/Cultuur

VOORSTELLINGEN

Stap in en reis naar de wereld van de mogelijkheden!

Het programma "jongeren" strijkt weer neer in Elsene! Ga op 23 september naar onze stand aan het Heilig-Kruisplein om de juweeltjes van het seizoen 2023-2024 te ontdekken die op het programma staan in alle Elsense locaties waar kinderen heer en meester zijn.

De voorstellingen voor "jongeren" in Elsene hebben allemaal met elkaar gemeen dat ze heel divers zijn samengesteld: dans, theater, muziek, sprookjes ... alle stijlen komen aan bod voor kinderen vanaf 6 maanden in Elsene.

De plaatsen zijn net zo talrijk als ze divers zijn: het Mercelis-theater, La Maison qui Chante, het Marnitheater, Flagey, het Kindermuseum ...

Een kindervoorstelling bijwonen biedt de kans om anderen te ontmoeten, zichzelf vragen te stellen, ontdekkingen te doen en de zintuigen te stimuleren.

Het seizoen wordt uitgestippeld door een aantal evenementen: het Gezinsfeest, de Veertiendaagse van de Allerkleinsten, Kerst in het theater, Kidzik, Vertel me al je verhalen, het Mini D Festival, Summer XL... allemaal leuke gelegenheden voor kinderen om nieuwe artistieke werelden te ontdekken en actief deel te nemen aan culturele activiteiten.

Om het feest in gang te zetten, nodigen we gezinnen uit op zaterdagochtend 23 september op het Heilig-Kruisplein. Je krijgt de kans om een wilde fanfare van Nerds te ontdekken, deel te nemen aan een kermis met een schiettent, eendjes vissen en stoeptekeningen en tot slot de voorstelling "Entre-cordes" bij te wonen, een duet tussen een harpiste en een jongleur van het gezelschap Modo Grosso. Klaar voor een kleurrijk seizoen? Vergeet je agenda's niet!

Praktisch:

Waar: Heilig-Kruisplein

Wanneer: zaterdag 23 september

► 10u Cultuurstand + kermis

► 10u30 fanfare "90's Nerds"

► 11u30 voorstelling "Entre Cordes"

Doelpubliek: kinderen vanaf 3 jaar | Prijs: Gratis

Inlichtingen: 02 515 64 63 of culture@elsene.brussels



© Culture/Cultuur

Un air de brocante
 Welkom op de Rommelmarkt
 Place du Châtelain/Kasteleinsplein: 17/09

Septembre
September

ANIMATION

Mais qu'est-ce qu'on peut encore manger?/

Maar wat kunnen we dan nog wel eten?

16/09, 10/10 & 15/11

Atelier participatif à destination des citoyens et citoyennes pour tout savoir sur l'alimentation durable, la consommation de saison, le circuit court, le bio, l'agriculture urbaine. Inscription obligatoire.

NL/ Participatieve workshop voor burgers. Workshops om alles te weten te komen over duurzame voeding, seizoensgebonden consumptie, korte keten, biologische landbouw, stadslandbouw, enz. Inschrijving verplicht.

affaires.sociales@ixelles.brussels
hello@minglefood.be

PATRIMOINE

Balade des arbres remarquables à Ixelles/
Wandeling langs opmerkelijke bomen in Elsene

17/09

Ixelles a choisi de mettre en valeur le patrimoine arboré de la commune et d'offrir aux citoyens et citoyennes trois balades-découvertes des arbres remarquables. Inscription obligatoire.
 Boondael - 17 septembre (10h à 12h30).

NL/ Elsene zet haar bomenerfgoed in de kijker en biedt ook deze lente en zomer wandelingen langs opmerkelijke bomen aan. Verplichte inschrijving.

Boondael - 17 september (9u30-12u NL).

Place Marie-José/Marie-Joséplein
02 515 67 60 - tourisme@ixelles.brussels
www.woodwideweb.be/1050


ANIMATION

PicNic des Ixellois-es/
Picknick van de Elsenaren

17/09

Tous autour de la table ! Apportez vos plats faits maison. Partage et convivialité au rendez-vous ! Animations surprises de 10h à 18h.

NL/ Samen aan tafel! Breng zelfgemaakte maaltijden mee om gezellig samen te eten en te delen! Verrassingsactiviteiten van 10u tot 18u.

Place Fernand Cocq(plein)
Rue de Dublin(straat)
02 515 74 02 - solidarite@ixelles.brussels
solidariteit@elsene.brussels

ANIMATION

Châtelain sous Oxygène

17/09



Comme à son habitude, le quartier du Châtelain sera piétonnier afin d'y accueillir sa belle brocante. Sur la place du Châtelain : foodtrucks, piscine à bulle, toboggan géant, trampoline, bar et autres activités pour petits et grands.

Quartier Bailli/Châtelain
Place du Châtelain
0470 05 63 61 - event@petitespuces.be
www.petitespuces.be
<http://reservations-petitespuces.be>

COURS

Ce soir, on composte... !/ Vanavond composteren we...!

18/09 & 12/10

Composter permet de recycler les ressources naturelles issues des jardins et cuisines. Ces biodéchets compostés deviennent des engrais pour nos sols et plantes en pot. De 19h à 21h.

Plusieurs solutions existent : compost, vermicompost, bokashi.

18/09 : Stade communal d'Ixelles

12/10 : Maison de la Solidarité.

NL/ Compostering maakt het mogelijk natuurlijke hulpbronnen uit tuinen en keukens te recycleren. Dit gecomposteerde bio-afval wordt meststof voor onze bodems en potplanten. Van 19u tot 21u.

Er bestaan verschillende oplossingen: compost, vermicompost, bokashi.

18/09: Gemeentelijk stadion van Elsene.

12/10: Solidariteitshuis

Stade communal d'Ixelles

Albert Demuyter

Rue Volta(straat) 18

Maison de la solidarité - Salle Salam/

Solidariteitshuis - Salam-zaal

Rue du Viaduc 133/Viaductstraat 133

www.wormsasbl.org



© istockphoto

ANIMATION SENIORS

Excursion/Excursie

Les Jardins d'Annevoie/ De Tuinen van Annevoie

19/09

Depuis 250 ans, la nature anime, sans machinerie, des jeux d'eau uniques dans des jardins de style.

Depuis 2015, par respect pour la faune et la flore, nous travaillons naturellement et biologiquement sans produits phytosanitaires (pesticides

et désherbants) et nous fauchons tardivement. Prix : 15 eur comprenant la visite et le transport en autocar.

NL/ Al 250 jaar brengt de natuur zonder machines unieke waterpartijen tot leven in stijlvolle tuinen.

Uit respect voor flora en fauna werken we sinds 2015 op natuurlijke en biologische wijze, zonder gebruik van pesticiden of onkruidverdelgers, en maaien we laat. Prijs: €15 inclusief bezoek en busvervoer.

02 515 60 62 - creapass@ixelles.brussels

**L'AGENDA COMPLET SUR LE SITE WWW.IXELLES.BE
DE VOLLEDIGE AGENDA OP WWW.ELSENE.BE**



CORPUS STUDIOS™



Pilates, Gyrotonic®®, Corealign, Bodhi, Yoga, Cours en ligne, Coaching personnalisé, Ostéopathie et Massage.

Nous proposons diverses modalités de "Mindful Movement" avec des équipements de petite et de grande taille, y compris des équipements cardio. Des professeurs spécialisés dont les compétences permettent de répondre aux besoins des personnes de tout âge et de toute condition physique.

Formations d'instructeurs et ateliers.

Tous destinés à corriger les déséquilibres et les dysfonctionnements musculaires et à vous maintenir en bonne santé et heureux.



+32 (0) 2 513 07 66

www.corpusstudios.com

33 rue Borrens & 33 rue Caroly

En route pour le Goodfood
 Op weg naar Goodfood
 Goodfood: 25/09



SPECTACLE

As Salem Aleykum**19/09>30/09**

Porté par deux cultures, j'ai le cul sur une frontière, j'appartiens à l'identité de l'entre-deux qui n'a pas de patrie. Alors aujourd'hui, je me lève pour te parler. Et je ne le fais pas seul.

Nous entrons dans cet espace séparé-xes, morcelé-xes ; nous tâcherons de le quitter ensemble, uni-es.

Le Rideau - Rue Goffart 9A
02 737 16 01 - contact@lerideau.brussels
<https://lerideau.brussels/>

COURS

Découverte métier

Agent·e de pompes funèbres**20/09>25/10**

Une formation atypique, mais riche de sens et porteuse d'emploi !

La Mission locale d'Ixelles vous propose un atelier de 3 semaines pour découvrir les métiers du secteur funéraire et pour vous préparer à une éventuelle entrée dans la formation qualifiante d'agent·e de pompes funèbres à l'efp-sfpme. Séances d'information : 20/09.

Mission locale d'Ixelles asbl
Rue du Collège 30 - 02 515 77 71
www.mlxl.be/formations/agent-de-pompes-funebres/



SPECTACLE

One Wouhouman Show**23/09**

Alexandra Vanderbeck nous raconte avec beaucoup d'autodérision, de second degré et un brin de sarcasme ses expériences de femme moderne, passant de célibataire attardée à mère et belle-mère de 4 enfants.

Un spectacle où on se lâche dans la bonne humeur.

Théâtre Marni - Salle - Rue de Vergnies, 25
02 639 09 80 - info@theatremarni.com
<https://theatremarni.com/>



Septembre
September

ANIMATION SENIORS

ORFEO

Concert classique**21/09**

Concert classique à la Chapelle de Boondael, duo chant-piano, avec Catherine Maufroy et Marie Datcharry.

Chapelle de Boondael
Square du Vieux Tilleul 10
02 515 60 62
creapass@ixelles.brussels



PROPRETÉ

Déchetteries mobiles communales Gemeentelijke mobiel containerpark

23/09

La commune vous propose un service gratuit afin d'évacuer vos encombrants ! Les déchetteries mobiles communales s'organiseront, de 8h à 15h.

Ne manquez pas la prochaine action à rue Jules Bouillon.

NL/ Gratis mobiele dienst voor ophaling grofvuil van 8-15 uur, ditmaal in de Jules Bouillonstraat.

0800 85 150 - proprete@ixelles.brussels



ATELIER

Parcours de transition vers la GoodFood/ Overgangstraject naar Good Food

25/09

Accompagnement Good Food à destination des structures HoReCa

- 1) Ateliers collectifs de sensibilisation : "Comment agir".
- 2) Coaching individuel pour le personnel des restaurants partenaires qui souhaitent s'inscrire dans une dynamique alimentaire durable. Inscription et informations requises : hello@minglefood.be

NL/ Begeleiding Good Food voor horecastructuren

- 1) Collectieve bewustmakingsworkshops: "Hoe tot actie overgaan".
- 2) Individuele begeleiding van personeel van partnerrestaurants die zich willen aansluiten bij een duurzame voedseldynamiek. Inschrijving en informatie verplicht: hello@minglefood.be

affaires.sociales@ixelles.brussels

**RENDRE MON
RESTAURANT DURABLE**

GRATUIT

Formation et accompagnement pour mettre plus de durabilité dans votre menu et pratiques

À l'initiative de Christophe D'Amendy, Bourgmestre, d'Uxelles, Schepine des Affaires sociales, de la Santé, du Citoyen, et des membres du Collège des Bourgmestres et Échevins d'Ixelles. Avec le soutien de Bruxelles Environnement dans le cadre de la stratégie régionale Good Food. Projet issu du conseil consultatif de l'alimentation durable.

Yantra

Académie de Danse & Musique

INSCRIPTIONS enfants (à partir de 4 ans) ados adultes

JOURNEE DECOUVERTE (ados – adultes) dimanche 3 Septembre

REPRISE le 4 septembre (pour tous les cours)

FORMATION Pré – Professionnelle

02/6462564 www.academieyantra.be 16b rue de la Cuve

Place aux lettres
Tijd voor letters

Restaurant Vandebroeck: 28/09>23/11



ANIMATION SENIORS

Club Scrabble - Papote/
Scrabble-praatclub

28/09>23/11

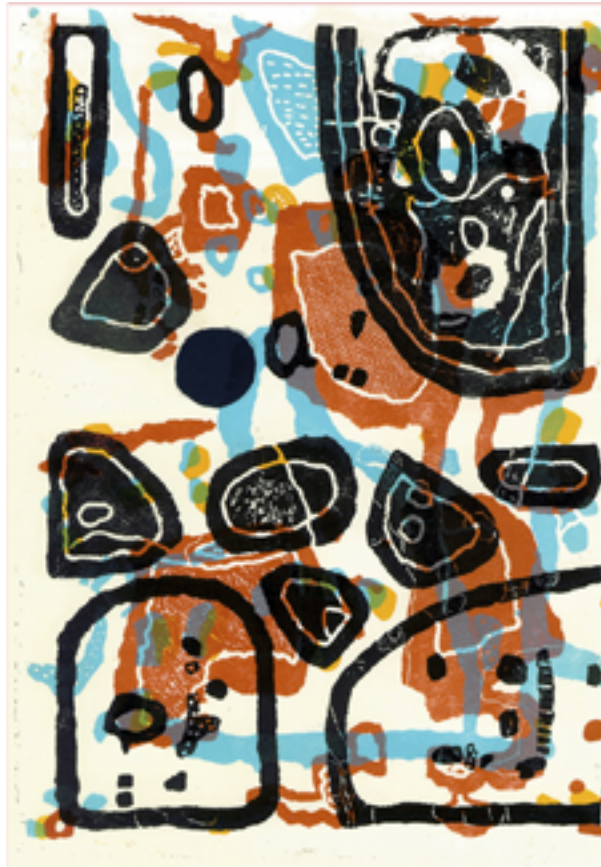
Venez passer une après-midi divertissante !
Tout le monde est le bienvenu.NL/ Breng een aangename namiddag met ons
door! Iedereen is welkom.**Restaurant Vandebroeck**
(3^e étage/verdieping)
Rue Vandebroeck(straat) 58
02 515 60 62 - creapass@ixelles.brussels

EXPOSITION

SYLVIE MALFAIT CARAKEHIAN

Linogravure

28/09>25/11

Sylvie Malfait Carakehian creuse sans
discontinuer la matière pour en tirer des
territoires nouveaux, des compositions à la fois
intimes et universelles.Ses couleurs, ses transparences, ses formes, ses
alphabets se glissent entre le papier et la presse
pour nous permettre de flâner entre les lignes
sinueuses de ses cheminements ondoyants.**Tandemm - Chaussée de Boondael 293**
02 353 02 61 - hello@tandemm.be
www.tandemm.beL'AGENDA COMPLET SUR LE
SITE WWW.IXELLES.BEJournée internationale des seniors
Internationale seniorendag

01/10/2023 - Paquebot Flagey

Entrée/ingang Place St-Croix/Heilig-Kruisplein

10:00 - 16:30

Drink et buffet, présentation des services aux seniors, flashmob intergénérationnel,
danse en ligne, capoeira, chorale, balade des arbres remarquables, patchwork, ateliers
participatifs... | Drink en buffet, voorstelling van diensten voor senioren, intergenera-
tionele flashmob, capoeira, koor, wandelingen langs opmerkelijke bomen,
patchwork, workshops...

Réservation obligatoire | Reservatie verplicht

02 515 60 62

creapass@ixelles.brussels

creapass@ixelles.brussels

Ixelles
Elsene

ANIMATION SENIORS

Journée Internationale
des Seniors/
Internationale seniorendag

1/10

Au programme : drink et buffet, présentation des
services aux seniors, flashmob intergénérationnelle,
danse en ligne, capoeira, chorale, balade des arbres
remarquables, patchwork, ateliers participatifs.
Inscription obligatoire.NL/ Op het programma staan: een drink en
buffet, voorstelling van de diensten aan senioren,
intergeneratiele flashmob, lijndansen,
capoeira, koor, wandeling langs opmerkelijke
bomen, patchworken, participatieve workshops.
Inschrijving verplicht.**Paquebot Flagey**
Place Sainte-Croix/Heilig-Kruisplein
02 515 60 62 - creapass@ixelles.brusselsSeptembre - Octobre
September - Oktober

UNE ORGANISATION

promelux asbl

Promotion des métiers de la Province de Luxembourg

MARCHÉ DES PRODUCTEURS LUXEMBOURGEOIS

33^{ÈME}
ÉDITION

PLACE DU
LUXEMBOURG

I
E
L
L
E
S

MERCREDI

20
2023

SEPTEMBRE

DE 8H À 18H

Ils vous accueilleront, raviront vos sens ou vous feront (re)découvrir leurs univers et les richesses du terroir & de l'artisanat en province de Luxembourg :

- À Fleur de Terre, Céramique
- Ardenne Belge Tourisme
- Arduenna Gin
- Arduina Le P'tit Torréfacteur
- Aux Saveurs Retrouvées
- Bougies de l'Aubier
- Brasserie Artisanale de Rulles
- Brasserie Artisanale Saint-Monon
- Brasserie de Rochehaut
- Brasserie Lupulus
- Cabas, pour le Réseau Paysan
- Champitrank
- Chèvrerie du moulin du Wez
- Commune d'Ixelles
- Confi-sens
- Coopérative de la Côte Rouge
- Couture en douceurs
- Kokedam'House
- La Ferme de Habaru
- La Ferme hélicicole et biscuiterie Dion Robaye
- La Fromagerie d'Ambly
- La MAriebrasse
- Le Comptoir d'Honoré
- Le Fumet des Ardennes
- Le Poirier du Loup
- Les Ruchers À Pas de Loup
- Les jardins de Max
- Les Olivettes
- Les Sens de Soi
- Lesterny Bire Compagnie
- Maison Manigart
- Maitrank Ridremont
- Mdiviandes
- Miellerie de la Vallée de l'Attert
- Naturâne
- Ribbiz
- Ruchers de l'Ourthe Occidentale
- OV Gin - Orolaunum Vicus
- Safran Ardennais Cosmétiques
- Salaisons Thiery
- Saveurs des 2 Ourthes
- Spiruline de Gaume
- Traditions Wallonie
- Traiteur Jean-Marc Gérard

Pauses musicales assurées par les sonneurs de trompes de chasse du "Cercle Royal Saint-Hubert de Bruxelles".
Ouvert à tous. Entrée gratuite. Au plaisir de vous y accueillir !

CONTACT

PROMELUXASBL@GMAIL.COM
063 220 604

AVEC LE SOUTIEN DE :



AVEC LE SOUTIEN DE CHRISTOS DOULKERIDIS, BOURGMESTRE, AUDREY LHOEST, PREMIÈRE ÉCHEVINE EN CHARGE DES ÉVÉNEMENTS, ANAIS CAMUS, ÉCHEVINE DES TRANSPORTS, YANNICK PLOUET, ÉCHEVIN DES TRAVAUX PUBLICS, ET DES MEMBRES DU CONSEIL COMMUNAL D'IXELLES

EXPOSITION 

Les belles histoires de Sabine de Greef

Dans le cadre de la Quinzaine de la Petite Enfance, la BiblioXL, bibliothèque communale francophone accueillera une exposition de l'illustratrice Sabine de Greef destinée aux tout-petits. Découvrons celle qui sait si bien raconter...


Illustration © Sabine De Greef - inspiré de Dans les pas de papa (DC Patek/Ecole des loisirs) Calais, c'est du belge ! www.cdbxl.be

Illustration © Sabine De Greef - inspiré de Chagrin tout doux (DC Patek/Ecole des loisirs) Calais, c'est du belge ! www.cdbxl.be

Illustration © Sabine De Greef - inspiré de La maison qui aime les histoires (DC Patek/Ecole des loisirs) Calais, c'est du belge ! www.cdbxl.be

« Elles sont où les histoires ? Elles sont partout ! Regardez autour de vous, dans les rues, dans les bois, à la maison et à l'école, écoutez ce que racontent les petits et les grands, ce que chantent le vent et les oiseaux, ce que ruminent les vaches et les moutons, ce que racontent vos rêves et vos cauchemars. Moi, je les rencontre partout et parfois elles me mettent en colère ou me font peur, ou alors elles me font rire ou pleurer. Je les attrape dans mon filet à histoires, puis je m'amuse avec les couleurs, les formes, les matières et les mots pour les mettre dans des livres. Et aussi dans des boîtes de jeux, d'ombres ou de papier et dans des tapis. »

L'exposition, mise en itinérance par le Centre de littérature de jeunesse de Bruxelles dans les bibliothèques bruxelloises, prend différentes formes qui permettent des animations avec des groupes de bébés et d'enfants de crèches ou de maternelles ou sont à découvrir en famille. Les histoires se déclinent dans un kamishibai (petit théâtre de papier japonais), sur les faces de cubes, sur une tablette, dans une machine à histoire, dans des boîtes, dans un théâtre d'ombre, sur un tapis à histoire, dans un coffre à histoire... et dans des livres bien évidemment !

De multiples manières de découvrir l'univers de Sabine De Greef, mais qui invitent surtout l'enfant à créer lui-même de nouvelles histoires, à développer son imaginaire...

La scénographie a été imaginée par l'artiste Côme Perché. *« Pour réaliser la scénographie de l'exposition parcourant l'univers de Sabine De Greef, j'ai décidé d'utiliser du carton »,* explique Côme.

« Ce matériau léger et néanmoins solide est présent partout autour de nous mais, curieusement, il est peu valorisé.

Pourtant, avec un peu de technique, il est facile à mettre en œuvre. Il se coupe, se plie, s'assemble et permet de réaliser du mobilier en laissant libre cours à son imagination.

Par volonté d'engagement environnemental, les structures d'exposition présentées ici ont été construites en carton de réemploi récolté dans la rue. »

En pratique :

« Elles sont où les histoires ? »

Exposition de Sabine de Greef

Lieu : Biblio - Rue Mercelis 19

Quand : à voir du 3 octobre au 4 novembre pendant les heures d'ouverture (ou sur rendez-vous pour les groupes)

Public : Tout public (dès 3 ans) | Tarif : Gratuit

Renseignements : 02 515 64 63

ou culture@ixelles.brussels

TENTOONSTELLING

De mooie verhalen van Sabine de Greef

Voor de Veertiendaagse van de Allerkleinsten, zet de Franstalige gemeentebibliotheek een expositie van illustratrice Sabine de Greef voor de allerkleinsten op poten. Maak kennis met de vrouw die zo vaardig een verhaal kan vertellen...

"Waar zijn verhalen te vinden? Overal!" Kijk maar om je heen, op straat, in het bos, thuis en op school, luister naar wat de kleintjes en de groten te vertellen hebben, wat de wind en de vogels rondzingen, wat de koeien en schapen te blaten hebben, wat je dromen en nachtmerries je te vertellen hebben. Ik kom ze overal tegen en soms maken ze me kwaad of jagen ze me angst aan of brengen me aan het lachen of huilen.

Ik vang ze in mijn net van verhalen, waarna ik me vermaak met kleuren, vormen, stoffen en woorden om ze in boeken, maar ook in speldozen, schaduwbeelden of op papier en in kleden vast te leggen."

De tentoonstelling, die door het Centrum voor Jeugdliteratuur Brussel op reis werd gestuurd langs de Brusselse bibliotheken kan in verschillende vormen worden gegoten, waardoor ze geschikt is voor groepen baby's en kinderen van crèches of kleuterscholen of met de hele familie kan worden bezocht. Verhalen kunnen worden verteld in een kamishibai (een klein Japans papieren theater), op zijden van kubussen, op een tablet, in een verhalenmachine, in dozen, in een schaduwtheater, op een verhaalkleed, in een verhalenkoffer... en in boeken, natuurlijk!

De scenografie werd uitgedacht door artiest Côme Perché *"Ik heb besloten om met karton te werken om de scenografie van de tentoonstelling van het universum van Sabine De Greef vorm te geven"*, legt Côme uit.

"Dit lichte en toch stevige materiaal is overal om ons heen te vinden maar krijgt gek genoeg nauwelijks waardering. Toch kan het met een beetje techniek worden ingezet. Door de fantasie de vrije loop te laten, kan het worden geknipt, gevouwen en in elkaar gezet om meubels te maken. Als onderdeel van onze betrokkenheid bij het milieu zijn de tentoonstellingsstructuren die hier worden gepresenteerd gemaakt van gerecycled karton dat op straat werd verzameld."

Praktisch:

« Waar zijn ze, die verhalen? »

Tentoonstelling van Sabine de Greef

Plaats: BiblioXL - Mercelisstraat 19

Wanneer: te zien van 3 oktober tot 4 november tijdens de openingsuren (of op afspraak voor groepen)

Doelpubliek: Alle publieken (vanaf 3 jaar oud) | Prijs: Gratis
Renseignements: 02 515 64 63
ou culture@ixelles.brussels



Illustration © Sabine De Greef - Inspiré de La valse (Ed. Pastel/l'école des loisirs) | Colorie, c

© Sabine De Greef



Concerts contre le cancer
 Concerten tegen kanker
 ULB Solbosch: 7-8/10

ANIMATION SENIORS
BABEL BIKE
**Sortie à vélo/
Uitstapje op
de fiets**
**1/10, 3/10
& 13/10**


Vous avez envie de retrouver les sensations du vélo, de prendre l'air ensemble, de s'amuser, de bavarder, de découvrir une nouveauté ?

L'asbl BabelBike et la Commune d'Ixelles proposent d'organiser une sortie vélo. Plusieurs modèles de vélo sont proposés, tous sont des tricycles électriques adaptés pour les personnes à mobilité réduite.

NL/ Heb je zin om op de fiets te stappen, samen de buitenlucht in te gaan, je te vermaken, een praatje te maken en nieuwe dingen te ontdekken?

De vzw BabelBike biedt samen met de gemeente Elsene een uitstapje op de fiets aan. Er zijn meerdere fietsmodellen beschikbaar, allemaal aangepaste driewielers voor personen met beperkte mobiliteit (pbm).

Place Eugène Flagey/Eugène Flageyplein
02 515 60 62 - creapass@ixelles.brussels

PROPRETE
Recypark mobile 2023

Comme chaque année, 15 journées de Recypark Mobile sont organisées sur Ixelles !

2/10 > 6/10

2/10 : Avenue d'Italie ;
 3/10 : Rue Félix Bovie ;
 4/10 : Rue Camille Lemonnier ;
 5/10 : Rue Mercelis ;
 6/10 : Rue des Hellènes.

Profitez également de notre espace Donnerie qui sera ouvert sur le site des Recypark chaque jour de 9h à 17h !

0800 85 150
proprete.ixelles@ixelles.brussels

SPORT
Stages extrascolaires
4/10 > 20/12

Stages extrascolaires pendant les mercredis après-midi pour enfants de 4 à 12 ans.

Garderie jusqu'à 17h30 comprise dans le prix.

Centre sportif ixellois "Albert Demuyter"
Rue Volta 18 - 02 515 69 10
02 515 69 15 - jonathan.thaels@ixelles.brussels
<http://www.xisports.be>

**DE VOLLEDIGE AGENDA OP
DE SITE WWW.ELSENE.BE**

MUSIQUE
Bernard Degavre
6/10

Auteur, compositeur, interprète, Bernard Degavre s'est constitué, au fil des années et des concerts, un important répertoire de chansons originales. Il célèbre 50 ans de carrière lors de ce concert-anniversaire.

Théâtre Marni - Bar
Rue de Vergnies(staart) 25
02 639 09 80 - info@theatremarni.com
<https://theatremarni.com/>

MUSIQUE
Alexandre Cavaliere
7/10

C'est à l'âge de 12 ans qu'Alexandre Cavaliere rencontre Didier Lockwood qui l'invite à Paris, insufflant à sa carrière un départ fulgurant. Alexandre rend aujourd'hui hommage à son mentor. Dans "Tribute to Didier Lockwood", vous pourrez découvrir ou redécouvrir principalement des morceaux joués par ce grand maître.

Théâtre Marni - Salle
Rue de Vergnies 25 - 02 639 09 80
info@theatremarni.com
<https://theatremarni.com/>

ANIMATION
Bruxelles ULB
Relais pour la Vie
7/10 & 8/10

Mobilisation de 24 h ULB contre le cancer. Concerts et animations pour tous. Gratuit.

Une initiative de la Fondation Contre le Cancer.

ULB campus du Solbosch
Avenue Jeanne - 0477 76 44 26
thierry.vanloo1@telenet.be
www.relaispourelavie.be/relays/bruxelles-ulb-2023

CONCERTS GRATUITS
& ANIMATIONS POUR TOUS

REJOIGNEZ-NOUS !



DU SAMEDI
7 OCTOBRE 15H

AU DIMANCHE
8 OCTOBRE 15H

Campus du Solbosch
Avenue Paul Héger 22
1050 Ixelles

UNIR NOS VOIX
ET AGIR

RELAYS POUR LA VIE

Relais pour la Vie
Bruxelles-ULB

Se mobilise 24h contre le cancer

Octobre
Oktober



SPECTACLE

Œil de cobra

8/10

Franz a rendez-vous chez l'ophtalmologue. "Ton œil droit est paresseux Franz, très paresseux ! Un vrai tire-au-flanc !" La seule solution, c'est de porter un ridicule cache-œil. "Alors Franz, ça fait quoi d'être un pirate ?" "Le lendemain à l'école", la vie de Franz bascule.

Petit Théâtre Mercelis
Rue Mercelis 13
02 515 64 63 - culture@ixelles.brussels

SPECTACLE

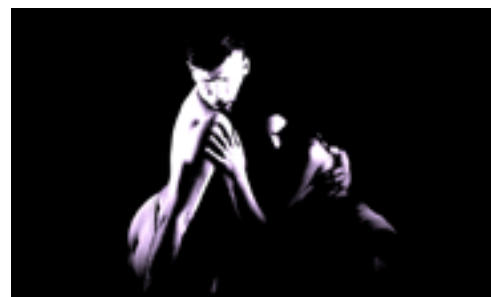
Absurde

10/10

Anton Lachky invite 8 danseurs à arpenter les sentiers du surréalisme. Convertis à l'infinité du possible, les corps s'entrelacent et se multiplient. Des personnages surgissent, des histoires s'entrechoquent, indéfinissables. De cette énergie exaltée naissent des instants chorégraphiques d'une prodigieuse intensité qui obnubilent et fascinent.

NL/ Anton Lachky nodigt 8 dansers uit om de paden van het surrealisme te verkennen. Lichamen verstrengelen en vermenigvuldigen zich, terwijl ze de oneindige mogelijkheden verkennen. Verhalen botsen tegen elkaar op, ondefinieerbaar. Uit deze extatische energie komen choreografische momenten van een wonderbaarlijke intensiteit voort.

Théâtre Marni/Marnitheater - Salle
Rue de Vergnies(straat) 25
02 639 09 80 - info@theatremarni.com
<https://theatremarni.com/>



SPECTACLE

Taste of friendship

14/10

"Un des plus grands bonheurs de cette vie, c'est l'amitié ; et l'un des bonheurs de l'amitié, c'est d'avoir quelqu'un à qui confier un secret."

NL/ "Vriendschap is een van de grootste gelukzaligheden in het leven. En daar hoort bij dat je weet dat je iemand hebt aan wie je een geheim kunt toevertrouwen".

Petit Théâtre Mercelis/Klein
Mercelitheater
Rue Mercelis(straat) 13
compagnienarcisse@hotmail.com



SPECTACLE

Lune

10/10 > 21/10

Le cri qui reste coincé dans mon ventre, ce son que je veux sortir de mon corps et envoyer dans le ciel pour que tout Bruxelles tremble, il reste là, en moi, et tout ce que je peux faire, c'est de le hurler à travers mes yeux.

Lune relaie le cri d'une jeune femme qui se réapproprie l'outil juridique dans une lutte épique et politique.

Le Rideau - Rue Goffart 9A
02 737 16 01 - contact@lerideau.brussels
<https://lerideau.brussels/>

hälsa

Physio Health Center

Votre centre de santé pluridisciplinaire
au service de votre bien-être
physique et mental.



Services médicaux & thérapeutiques
Cours de sport en groupe
Coaching individuel

Testez
nos cours
collectifs

1 mois
gratuit !

173 avenue A. Buyl, 1050 BXL - www.halsacenter.be

**Chapelle de Boondael/
Kapel van Boondaal: 13/10 > 15/10**

EXPOSITION 

Plongez dans le Halo

Avec « Halo », une exposition immersive, Tobias Zehntner nous invite dans son univers étrange et poétique.

Durant le parcours d'artistes ixellois qui aura lieu du 12 au 15 octobre 2023 dans le quartier des universités, nous accueillerons l'œuvre « Halo » de l'artiste Tobias Zehntner à la Chapelle de Boondael. Une proposition artistique minimale composée de lumières suspendues qui tournent au-dessus du public et dont les ampoules s'allument d'autant plus fort qu'elles sont proches les unes des autres, créant un jeu d'ombres et de lumières en flux constant.

Artiste d'origine suisse basé à Bruxelles, le parcours académique de Tobias est multiple et croise études d'architecture, photographie, beaux-arts et technologie. Une polyvalence qui se reflète dans son travail artistique et ses sujets de prédilection que sont la lumière, le mouvement, l'espace et le temps.

Tobias trouve son inspiration dans les faits jugés insignifiants ou communs de la vie quotidienne. Pour « Halo », son attention a été attirée par les feux des véhicules alors qu'il était dans le trafic ; leurs clignotements étaient tantôt synchrones, tantôt asynchrones. De là est née l'envie de déployer cette idée, de la retranscrire et de l'hybrider à ses propres intérêts, tout en l'adaptant à l'édifice qui va l'accueillir, créant ainsi un dialogue intime entre lieu, installation et public.

D'ailleurs, si « Halo » a trouvé son premier écrin en l'église Notre-Dame de la Cambre, l'installation sera transposée à la Chapelle de Boondael pour renouveler l'expérience vécue. Expérience qui se veut accessible, intuitive, un moment suspendu dans le temps, permettant de se poser et se laisser gagner par la magie et la poésie des mouvements lumineux.

***Laissez-vous emporter par la magie de
« Halo » du 13 au 15 octobre 2023
à la Chapelle de Boondael.
Toutes les infos : culture.ixelles.be***



**Culture
Cultuur**



TENTOONSTELLING

Spring in de Halo

Met "Halo" dompelt Tobias Zehntner ons onder in zijn vreemde en poëtische universum.

Tijdens het artiestenparcours van Elsene 2023, dat plaatsvindt van 12 tot 15 oktober 2023 in de Universiteitswijk zullen wij het werk "Halo" van de artiest Tobias Zehntner ontvangen in de Kapel van Boondael. Dit minimalistische kunstwerk bestaat uit hangende lampen die boven het publiek ronddraaien en waarvan de lichten elkaar verder versterken wanneer ze bij elkaar in de buurt komen, waardoor een voortdurend wisselend licht- en schaduwspel in het leven wordt geroepen.

Tobias, die afkomstig is uit Zwitserland en Brussel tot zijn thuishaven heeft gemaakt, heeft een complex academisch traject afgelegd, waarin architectuur, fotografie, kunst en technologie samenkomen. Deze polyvalentie komt tot uiting in zijn artistieke werk en zijn voorkeursthema's, namelijk licht, beweging, ruimte en tijd.

Tobias vindt zijn inspiratie in feiten die in het dagelijks leven als onbelangrijk of gewoontjes worden afgedaan. Voor "Halo" werd zijn aandacht getrokken door de lampen van voertuigen als hij zelf aan het verkeer deelnam; hun knipperlichten waren dan weer synchroon, dan weer asynchroon. Dit bracht hem op het idee om dit idee verder uit te werken, te kopiëren en voor zijn eigen doelen toe te eigenen en aan te passen aan het gebouw dat het zou huisvesten, waardoor een intieme dialoog tussen plaats, installatie en toeschouwer ontstaat.

Hoewel "Halo" voor het eerst in de Abdijkerk van Onze-Lieve-Vrouw ter Kameren werd tentoongesteld, wordt de installatie nu naar de Kapel van Boondael overgebracht om de ervaring een nieuw leven te geven, een ervaring die toegankelijk, intuïtief en een verstild moment in de tijd wil vormen, waardoor je achterover kunt leunen en je laten vangen door de magie en de poëzie van de lichtbewegingen.

Laat je meevoeren door de magie van "Halo" van 13 tot 15 oktober 2023 in de Kapel van Boondael. Alle informatie is te vinden op culture.elsene.be

Site : <https://www.tobiaszehntner.com>

© Tobias Zehntner



En avant les histoires, ...
Verhalen uit de Bib
Bib Sans Souci: 28/10

Octobre
Oktober

MUSIQUE

Didier Laloy Symhonic

14/10

Pour célébrer ses 30 ans de carrière, Didier Laloy confie son répertoire à deux grands noms de la musique classique belge, Jean-Luc Fafchamps et Gwenaël-Mario Grisi.

Théâtre Marni - Salle
Rue de Vergnies 25
02 639 09 80 - info@theatremarni.com
<https://theatremarni.com/>

ANIMATION SENIORS

Tmu: Legacy

16/10



Un cri du cœur de Yann Arthus-Bertrand. Il y partage une vision sensible et radicale de notre monde, qu'il a vu se dégrader le temps d'une génération, et y dévoile une planète en souffrance, une humanité déboussolée incapable de prendre au sérieux la menace qui pèse sur elle et sur tous les êtres vivants.

Prix : 4,50 eur (Goûter et café compris)

NL/ Een hartenkreet van Yann Arthus-Bertrand, waarin hij een gevoelige en radicale visie op onze wereld deelt, die hij in de loop van een generatie heeft zien verslechteren, en onthult hij een lijdende planeet, een verbijsterde mensheid die niet in staat is om de dreiging die boven haar en alle levende wezens hangt serieus te nemen. Prijs: €4,50 (snack en koffie inbegrepen).

Petit Théâtre Mercelis
Rue Mercelis(straat) 13
02 515 60 62 - creapass@ixelles.brussels

ANIMATION SENIORS

ORFEO

Atelier de slam

18/10

Atelier de Slam sur le site de Akarova avec Badibanga Ndeka (Badi)

NL/Workshop slam dansen op de Akarova-site met Badibanga Ndeka (Badi)

Quartier Akarova/Wijk Akarova
02 515 60 62 - creapass@ixelles.brussels



MUSIQUE

DIDIER LALOY
DYAD ft. Fabrizio Meloni

20/10

Considéré depuis plusieurs années comme l'un des représentants les plus actifs du renouveau de l'accordéon diatonique en Europe, Didier Laloy fêtera ses 30 ans de carrière en proposant la sortie conjointe de deux albums. C'est avec le projet Dyad qu'il se produira à Muziekpubliek ce 20 octobre, en duo avec le contrebassiste Adrien Tyberghein !

NL/ Didier Laloy wordt al enkele jaren beschouwd als een van de meest actieve vertegenwoordigers van de heropleving van de trekkzak in Europa en zal zijn 30-jarige carrière vieren door twee albums uit te brengen. Met het Dyad-project treedt hij op 20 oktober op in Muziekpubliek met de bijzondere Franse contrabassist Adrien Tyberghein!

Muziekpubliek @ Théâtre Molière
Square du Bastion 3/Bolwerksquare 3
02 217 26 00 - https://muziekpubliek.be/

SPECTACLE

Ceci n'est pas une cible

26/10

Spectacle d'improvisation sur le thème du respect de la dignité humaine en temps de guerre. La Croix-Rouge accompagnera le spectacle d'un dispositif de sensibilisation. Une invitation à vivre un moment unique, artistique et citoyen ensemble.

La Compagnie qui pétille - Par la Croix Rouge de Belgique.

Théâtre Marni - Salle - Rue de Vergnies 25
02 639 09 80 - info@theatremarni.com
<https://theatremarni.com/>

ANIMATION

LIVING STORIES

Petits mondes/leeswereldjes

28/10

Fête de contes pour petits et grands.

NL/ Verhalenfeest voor groot en klein

Bib Sans Souci - Rue Sans Souci(straat) 131
02 515 64 50 - bibliotheek@elsene.brussels
<https://elsene.bibliotheek.be/agenda/living-stories-leeswereldjes>



ERA CHÂTELAIN

PARTENAIRE DE VOS PROJETS IMMOBILIERS

Depuis près de 20 ans, votre agence immobilière de confiance vous accompagne dans tous vos projets immobiliers et met à votre disposition son expertise immobilière. Choisir ERA Châtelain, c'est choisir pour la réussite de votre projet immobilier grâce au service le plus performant du marché.



MAISON DE MAÎTRE

1050 IXELLES
Av. Molière

537m² 4 3
1.950.000 €



MAISON DE MAÎTRE

1050 IXELLES
Ch. de Waterloo

256m² 4(5) 3
960.000 €



MAISON DE MAÎTRE

1050 IXELLES
Rue Edmond Picard

368m² 6 2
1.695.000 €



APPARTEMENT

1000 BRUXELLES
Av. de la Clairière

172m² 3 2
695.000 €



MAISON

1050 IXELLES
Rue Fernand Neuray

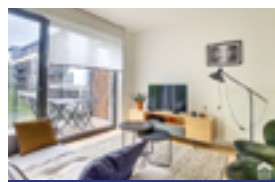
VENDU



APPARTEMENT

1050 IXELLES
Rue Keyenveld

196m² 2 2
695.000 €



APPARTEMENT

1050 IXELLES
Av. Roger Lallemand

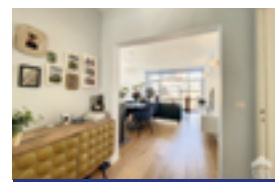
92m² 2 2
À PD 445.000 €



APPARTEMENT

1050 IXELLES
Rue de Livourne

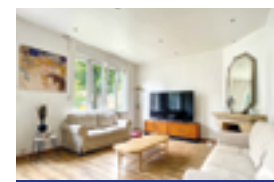
VENDU



APPARTEMENT

1050 IXELLES
Rue Emile Bouillot

90m² 3 2
445.000 €



APPARTEMENT

1050 IXELLES
Av. de l'Université

110m² 2(3) 1
À PD 375.000 €



VILLA

1180 UCCLÉ
Drève des Renards

443m² 4 4
2.250.000 €



MAISON NEUVE

1180 UCCLÉ
Ch. de Saint-Job

228m² 4 3
895.000 €



MAISON

1060 SAINT-GILLES
Rue Tasson-Snel

170m² 4 4
825.000 €



MAISON

1060 SAINT-GILLES
Av. Ducpétiaux

204m² 5 2
750.000 €

UN PROJET IMMOBILIER?

Contactez -nous
02/535 98 98 ou
chatelain@era.be

NOS 5 AGENCES

CHÂTELAIN PLACE DU CHÂTELAIN 35 À 1050 IXELLES
PARVIS RUE JOURDAN 195 À 1060 SAINT-GILLES
FORT JACO CHAUSSÉE DE WATERLOO 1302 À 1180 UCCLÉ
SCHUMAN RUE ARCHIMÈDE 17 À 1000 BRUXELLES
MEISER CHAUSSÉE DE LOUVAIN 726 À 1030 SCHAERBEEK

ERA@IMMOCHATELAIN.BE - ERA.BE/CHATELAIN - +32 2 535 98 98





Quinzaine de la Petite enfance Veertiendaagse van de Allerkleinsten

14^e édition / editie

30/09 > 14/10/2023

01/10 • 15:00>17:00: Goûter familial / Gezinsvieruurtje
Activités diverses / Verschillende activiteiten



petiteenfance.ixelles.be
allerkleinsten.elsene.be



**Ixelles
Elsene**